



GÖTEBORGS UNIVERSITET

# Nyhetsbrev I

JANUARI 1997

Med kalendarium för perioden

23 januari – 12 februari

nyhetsbrevet ges ut av informationsavdelningen vid göteborgs universitet, vasaparken, 411 24 göteborg. upplaga: 4 000 ex redaktör: birgitta pande tel 031-773 10 21 datorpost: Birgitta.Pande@adm.gu.se layout: mikael stoltz tel 031-773 10 04 datorpost: Mikael.Stoltz@adm.gu.se fax: 031-773 46 60 bidrag insändes senast 14 dagar före utgivning av nyhetsbrevet som beräknas komma ut omkring den 1 och 15 i varje månad under terminstid. <http://www.gu.se/GUN/Nyhetsbrev/> tryck: pr-offset

## God utveckling för forskningsfonden

Forskningsfonden vid Göteborgs universitet som startade i oktober 1996, har haft en god utveckling. Den 8 januari 1997 låg kursen på 115,07 % (den startade på 100). Värdet ligger totalt på 7,5 milj kronor.

## Sommaruniversitet även 1997

Den 1 april är sista dag för ansökan till årets sommaruniversitets kurser. En katalog om kursutbudet, gemensam för de västsvenska högskolorna, kommer att ges ut.

## Nytt löne- och personaladministrativt datasystem

Universitetsstyrelsen har beslutat att starta projektet *Nytt PA-system vid Göteborgs universitet*. Syftet är att upphandla ett nytt löne- och personaladministrativt datasystem som skall införas under 1998. Man har avsatt 525 000 kr för projektet och rektor har fått i uppdrag att närmare besluta om organisation och projektplan. Projektgruppen skall också pröva möjligheten att lägga ut ansvaret för driften av systemet på en servicebyrå.

## Nobelpristagare besökte universitetet



Wislawa Szymborska, foto: Birgitta Pande

**1996 ÅRS NOBELPRISTAGARE** i litteratur Wislawa Szymborska besökte Göteborgs universitet den 12 december. Först blev det en informell théstund i Ågrenska villan tillsammans med lärare och studenter från institutionerna för slaviska språk och litteraturvetenskap. Sedan följde ett offentligt framträdande i Konsertsalen, Artisten, då Wislawa Szymborska läste egna dikter som tolkades av Anders Bodegård. Svenska Akademiens ständige sekreterare professor em Sture Allén ledde den efterföljande frågestunden.

Wislawa Szymborska föddes den 2 juli 1923 i Bnin nära Poznan i Polen. Hon är bosatt i Kraków, där hon 1945-48 studerade polsk litteratur och sociologi vid Jagellonska universitetet. Bland de priser och utmärkelser som kommit Wislawa Szymborska till del märks Goethe-priset 1991 och Herder-priset 1995 samt Polska PEN-klubbens pris 1996. När hon utsågs till mottagare av Nobelpriset i litteratur var det enligt prismotiveringen "för en poesi som med ironisk precision låter det historiska och biologiska sammanhanget träda fram i fragment av mänsklig verklighet".

### Nya förordnanden

- Göran Bergström forskarasistent i fysiologi, ssk cirkulations- och digestionsfysiologi
- Anders Blomberg forskarasistent vid avd för allmän och marin mikrobiologi
- Uno Larsson universitetslektor i företags ekonomi

### Nya docenter

- Stefan Agewall docent i invärtesmedicin
- Tomas Bremell docent i reumatologi
- Deliang Chen docent i naturgeografi
- Magnus Hakeberg docent i odontologisk beteendevetenskap
- Gerd Haverling docent i latin
- Anders Himmelmann docent i internmedicin
- Stefan Majoran docent i maringeologi
- Claes-Erik Reit docent i endodonti
- Bertil Rydenhag docent i neurokirurgi

### Ny professor

Claes Möller har utnämnts till professor i audiologi vid Göteborgs universitet tillika överläkare vid Sahlgrenska universitetssjukhuset från den 1 december 1996. Claes Möller är född i Enköping 1950. Han disputerade för medicine doktorsgrad 1989 vid Linköpings universitet på avhandlingen "Dysfunction and plasticity in otoneurology with special emphasis on the vestibular system".

### Professors namn

Universitetsadjunkt Märta Schéle, sångpedagog vid Musikhögskolan, har av regeringen tilldelats professors namn.

## Ny rektor och prorektor vid Handelshögskolan

Professor Göran Bergendahl och tf professor Lotta Westerhäll har utsetts till rektor respektive prorektor vid Handelshögskolan.

Vad beträffar masterprogrammen som startar till hösten så leds de av professor Claes Wihlborg: Industrial and Financial Economics, docent Ulla Törnqvist: International Accounting and Control, professor Claes Alvstam: International Business samt docent Anders Edström som tagit över ansvaret för programmet International Management efter professor Jan-Erik Vahlne.

## Sök pengar till nordisk forskarutbildning!



NorFA, Nordisk Forskerutdanningsakademi, har till uppgift att stärka kvaliteten och öka omfattningen av forskarutbildningen i Norden samt att främja nordisk forskarmobilitet och etablerandet av forskarnätverk.

Akademien som sorterar under Nordiska ministerrådet, disponerar 1997 mer än 35 miljoner kronor för att stödja en rad aktiviteter: symposier, workshops, kursverksamhet och nätverksbyggen. Vidare delar man ut stipendier för enskilda forskares och forskarstuderandes resor och uppehåll vid vistelse vid en annan nordisk forskarinstitution. NorFA ger också bidrag till forskarkurser som anordnas gemensamt med universitet eller akademier i en eller flera av de baltiska staterna alternativt i den nordvästra delen av Ryssland.

Nyheter är treåriga s k nordiska gästprofessorer samt bidrag till arrangemang av nordisk-europeiska forskarkurser. Syftet med kurserna är skapa kontakter mellan nordiska och andra europeiska vetenskapliga miljöer.

Bidrag utdelas tre gånger per år efter ansökningstillfällen 1 mars, 1 juni och 1 oktober.

Huvudtillfället för de flesta NorFA-aktiviteter är 1 mars.

Utförlig broschyr med ansökningsblankett kan beställas från EU-sekretariatet, telefax 773 43 55.

NorFAs kansli ligger i Oslo med adress Nedre Vollgate 8, N-0158 Oslo, tel 00947 22 82 86 20, fax 00947 22 82 86 21, e-mail norfa@norfa.no

## Ny företagshälsovård från 1/1 1997

Från den 1/1 1997 har Göteborgs universitet avtal med Göteborgshälsan AB om företagshälsovård. Mer info: avd dir Inger Weijlding, personalavd: 773 11 12.

## Mikael Sandberg gästprofessor i Berlin

Fil dr Mikael Sandberg har utsetts till Karl W Deutsch-gästprofessor vid Wissenschaftszentrum Berlin für sozialforschung. Mikael Sandberg har tidigare varit EU-finansierad forskare vid FN-universitetets Institute for New Technologies i Maastricht. Han disputerade 1990 vid statsvetenskapliga institutionen, Göteborgs universitet. Han har specialiserat sig på studier av tekniköverföring och miljöbistånd till Öststater samt hinder för socio-tekniska lärandeprocesser inom nationella innovationssystem.

## Ny dekan och ny prodekan

Ny dekanus för samhällsvetenskapliga fakultetsnämnden blir professor Lars Strömberg och ny prodekan blir bitr prof Inga Wernersson för tiden fram till 2000-06-30.

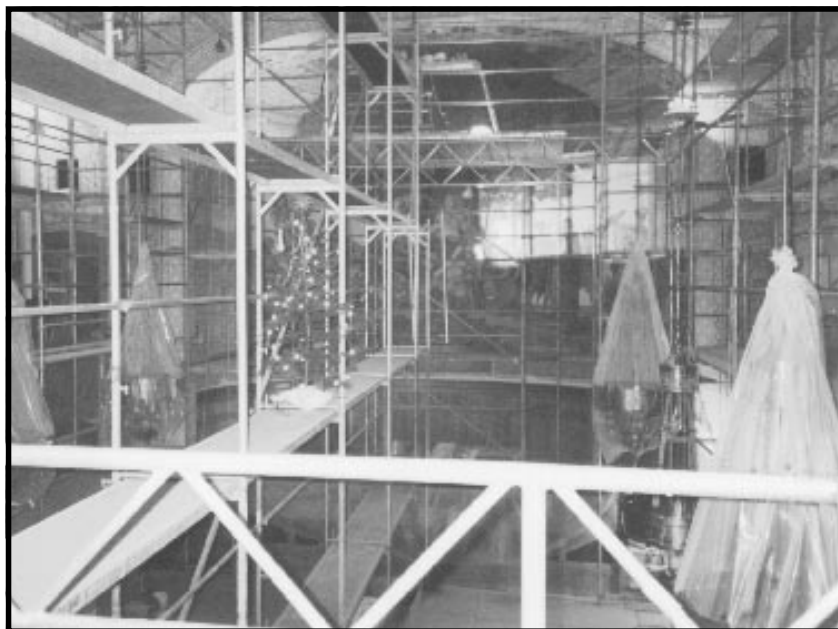
## MFR besökte Göteborg

MFRs ledamöter, kansliledning och sekreterare gör besök på olika universitetsorter i Sverige och den 9 december var turen kommen till Göteborgs universitet. Man inledde med arbetslunch med företrädare för medicinska och odontologiska fakulteterna, därefter följde ett informationsmöte för forskare och andra intresserade i Sahlgrenska sjukhusets aula. Syftet med besöket var att diskutera aktuella frågor om anslagsfördelning, forskningsprioritering, forskningsetik m m samt att öka informationen om rådets verksamhet.

## IGU-räntan sänks

Styrelsen för fond- och medelsförvaltning vid Göteborgs universitet beslöt vid sitt sammanträde i december 1996 att sänka den interna räntan (IGU-räntan) för lån till investeringar i anläggningstillgångar från 9 till 7 procent. Räntesänkningen gäller från den 1 januari 1997.

# Universitetsaulan restaureras



Universitetsaulan i Vasaparken under restaurering, foto: Birigitta Pande

Som de flesta besökare i administrationsbyggnaden, Vasaparken, säkert märkt, har det en längre tid pågått restaureringsarbete i aulan. Detta arbete närmar sig nu sitt slut och aulan beräknas kunna tas i bruk ett par veckor in i februari. Då kommer man att kunna se de unika dekorationsmålningarna i takvalvet och på väggarna som tidigare doldes av ljuddämpande skärmar.

## Miljoner till projekt mellan GU och GöteborgsOperan

Regeringen beslöt i december att ge 9,5 milj kronor som stöd till ett konstnärligt utvecklingsprojekt vid Teater- och Operahögskolan vid Göteborgs universitet, i samarbete med GöteborgsOperan. Detta betyder att sångare, regissörer och musiker får sin konstnärliga praktik på högsta nivå. Dessa får alltså tillfälle att redan under sin utbildningstid samarbeta med internationellt kända kollegor. Avgångsstudenterna vid Teater- och Operahögskolan får på detta sätt gedigna praktiska yrkeserfarenheter. Genom projektet samordnas utbildnings- och kulturresurser för att nå högsta kvalitet i utbildningen. Projektet rymmer också uppförandet av ett nyskrivet operaverk vid GöteborgsOperan och gästspel i Stockholm 1998, det år som Stockholm är Europas kulturhuvudstad. En rad internationella seminarier om kvalitetshöjande åtgärder inom utbildningsområdet genomföres för att sprida erfarenheterna.

GöteborgsOperan, foto Hans Eriksson



## Konferenser

12/2-97 Celsius - Linné föreläsningarna 1997 vid Uppsala universitet, Sal X, universitetshuset.

- Kl 14. Dr Benoit Mandelbrot, IBM and Yale, USA: *The Many Faces of Fractals*
- Kl 15.30 Dr Carol J Bult, Univ of Maine, USA: *From Information to Understanding: The Present and Future of Comparative Genomics*

27/2-97 KFi-seminarium inom programmet "Organisation under omvandling". Inledare: Christian Jensen: **Regional framtid i Västsverige**. Lokal: Pilgatan 19 A. Anmälan: senast en vecka före seminariet, tel 031-13 46 08. Ingen avgift.

KFi = Kommunforskning i Västsverige

25/2-97 Serien: Medicinare föreläser. MD Bodil Lärfelt: *Det gamla hjärtat - om åldrandet och hjärtsjukdom hos äldre*. Lokal: Malmstensalen, Handelshögskolan, Vasagatan 1, kl 18-19. Fri entré. Alla är välkomna! Mer info: 031-773 35 77.

4, 12, 20/3-97 Central introduktionsutbildning för nyanställd personal vid Göteborgs universitet. Anmälan senast den 18/2 till personalavdelningen. Mer info: Marie-Louise Bergsten, tel 031-773 11 24 eller Christina Nordberg, tel 031-773 11 17.

7-9/4-97 NFR anordnar ett vetenskapsforum: **Livets ursprung**. Lokal: Arkens konferenscentrum i Göteborg, avgift: 400 kr. Info: Brita Beije el Mats Johnsson, tel 08-454 42 00 (vx), fax 08-454 42 50.

9-10/6-97 Sekreterarkongress 1997 i Lund. Konferensavgift: 2 500 kr + moms betalas till Bennett BTI, Grupp & Konferens, Hjälmaragatan 3, 211 18 Malmö, tel 040-10 67 60. Sista anmälningsdag: 14/2-97. Upplysning om programmet: Ulla Kockum, 046-222 76 16.

### ...skämt åsido

En liten övning i italienska blir en bra inledning på det nya året. Båda sentserna återfinns på keramikplattor:

- Una buona madre vale cento maestri.
- Chi beve un bicchiere di vino prima dei pasti saluta il medico dalla finestra.



Jag har en port mot alla fyra vindar.  
Jag har en gyllene port mot öster - för kärleken som aldrig kommer,  
jag har en port för dagen och en annan för vemodet,  
jag har en port för döden - den står alltid öppen.

(ur *Dikter*, 1916, av Edith Södergran)

## Jean Monnet-symposium äger rum den 31/1

*Nya dimensioner för välfärden* är namnet på det första Jean Monnet-symposiet i Göteborg. Det äger rum i Malmstensalen, Handelshögskolan, Vasagatan 1, kl 14.30. Symposiet som hålles på engelska, arrangeras av Göteborgs universitet, Europeiska kommissionen och Göteborg & Co. Innehavare av Jean Monnet-professuren vid Göteborgs universitet är Rutger Lindahl.

Mer information: Britt Kihlman, tel 031-773 10 55.

## Byggprojekt på Medicinareberget

Tre byggprojekt är på gång på Medicinareberget: Hasselbladslaboratoriet, laboratoriet för experimentell biomedicin samt ombyggnad av Medicinarlängan. Hasselbladslaboratoriet beräknas stå klart i juni 1997. Det kommer att härbärgera NMR-laboratorium, seminarierum, teknikutrymmen, skrivrum, bibliotek och personalutrymmen. Laboratoriet för experimentell biomedicin beräknas bli klart vid årsskiftet 1997/98. Byggnaden kommer att ha ca 60 rum för djur av olika storlek, 50 laboratorier och fyra operationsrum. Därtill kommer gemensam administration och personalutrymmen. Vad Medicinarlängan beträffar så har låghuslängan efter hand rustats upp under senare år och nu återstår höghusen. Renoveringen sker med ett hus i taget.

## Nya ledamöter i KVVS

Göteborgs Kungl Vetenskaps- och Vitterhets-Samhälle har som nya arbetande ledamöter invalt professorerna Gunnar Bergenholtz, Gunnar Bjursell, Robin Cooper, Dick Haglund och Lena Johannesson, advokaten Lars Rahmn samt överbibliotekarien Jan Rohlin. Till utländsk ledamot har valts professor George Stylianos Korrés, Athen. Albert Wallins pris på 25 000 kr har tilldelats ekon dr Ali Tasiran.

Ordförande för år 1997: prof em Jan Hult, sekreterare: prof Birger Karlsson, vice sekreterare: prof Uno Eliasson.

## Ny ledning i forskningsstiftelserna

Genom riksdagsbeslut har föreskrifterna för forskningsstiftelserna och stiftelsen Chalmers tekniska högskola samt stiftelsen Högskolan i Jönköping ändrats så att regeringen nu utser styrelseledamöterna.

- stiftelsen för strategisk forskning: ordförande f statsminister Ingvar Carlsson
- stiftelsen för kunskaps- och kompetensutveckling: ordförande landshövding Börje Hörnlund
- stiftelsen för miljöstrategisk forskning: ordförande generaldirektör Rolf Annerberg
- stiftelsen för internationella institutet för industriell miljöekonomi i Lund: ordförande direktör Eva Smith
- stiftelsen för internationalisering av högre utbildning och forskning: ordförande generaldirektör Agneta Bladh
- stiftelsen för vård- och allergiforskning: ordförande borgarrådet Tjia Torpe
- stiftelsen för forskning inom områden med anknytning till Östersjöregionen och Östeuropa: ordförande professor Inge Jonsson
- stiftelsen Chalmers tekniska högskola: ordförande förbundsjurist Sören Mannheimer
- stiftelsen Högskolan i Jönköping: ordförande direktör Per Risberg

## Särskilda prov urvalsinstrument

Högskoleverket beslutar om vilka särskilda prov som får gälla som urvalsinstrument vid universitet och högskolor. I augusti förra året gjorde Göteborgs universitet en hemställan om särskilda prov som urvalsinstrument inför antagningen hösten 1997. Nu har Högskoleverket beslutat följande.

För grundkurser i språk har tillstånd för särskilt prov *inte* medgivits.

Särskilt prov har medgivits läsåret 1997/98 för följande utbildningar:

bebyggelseantikvariskt program (arbetsprover), konservatorprogrammet (arbetsprover) programmet för naturvetenskaplig problemlösning, läkarutbildningen, tandläkarprogrammet, tandteknikerprogrammet

## Forskare får medel till forskning

Axel och Margaret Ax:son Johnsons stiftelse för allmännyttiga ändamål har tilldelat ett antal institutioner vid Göteborgs universitet anslag på 2,67 milj kronor.

- Göran Bondjers, Wallenberglaboratoriet: 800 000 kr till "Lipoproteins and their interaction with arterial tissue"
- Ingemar Kjellmer, inst för pediatrik/neonatologi: 300 000 kr till "Fri radikalbildning i hjärnan och neurofysiologi efter hypoxi-ischemi i perinatalperioden"
- Lennart von Wendt, avd för pediatrik: 350 000 kr till "Barnets utveckling - Utvecklingsneurologi"
- Thomas Jansson, inst för fysiologi och farmakologi: 250 000 kr till "Den humana placentans transportfunktioner i normal graviditet vid graviditetskomplikationer"
- Tore Janson, dekanus, kansliet för konst och humaniora: 650 000 kr till "Renässansforskning"
- Lars Hellgren, botaniska inst: 200 000 kr till "Växters reaktioner på luftföroreningar - omsättningen av väteperoxid i cellväggen"
- Bengt Karlson, avd för marin botanik: 120 000 kr till "Ecology and systematics of marine ultraplankton"

## Nytt tel nummer till Mitthögskolan

Från den 1 januari 1997 har Mitthögskolan nytt telefonnummer i Sundsvall: 060-14 86 00, fax 060-14 87 00.

## Ny postadress

Sveriges universitets- och högskoleförbund har från den 7 jan 1997 ny adress: Sveriges universitets- och högskoleförbund, Rådmanngatan 72, 113 60 Stockholm.

# Ändrad organisation vid med fak

Från den 1 januari 1997 har indelningen i institutioner och avdelningar inom medicinska fakulteten ändrats. Institutionen för medicinsk kemi och mikrobiologi delas t ex upp i två institutioner på det sätt som gällde före den 1 juli 1994. Några nya särskilda enheter och avdelningar har tillkommit. Viss namnändring har skett med anledning av förändringarna inom sjukvården.

## Institutioner

• inst för anatomi och cellbiologi, • inst för fysiologi och farmakologi: avd för farmakologi, avd för fysiologi, avd för klinisk farmakologi, avd för medicinsk fysik, hjärt-lunginstitutionen: avd för kardiologi och thoraxkirurgi, avd för kardiovaskulär prevention, avd för klinisk fysiologi, avd för lungmedicin och allergologi, • inst för invärtesmedicin: avd för internmedicin, avd för klinisk näringslära, avd för njurmedicin, avd för reumatologi, • inst för de kirurgiska disciplinerna: avd för anesthesiologi och intensivvård, avd för handikappforskning, avd för kirurgi, avd för ortopedi, avd för urologi, • inst för klinisk neurovetenskap: avd för klinisk neurofysiologi, avd för neurokirurgi, avd för neurologi, avd för oftalmologi, avd för psykiatri, avd för psykiatri och neurokemi, • inst för laboratoriemedicin: avd för klinisk bakteriologi, avd för klinisk immunologi, avd för klinisk kemi och transfusionsmedicin, avd för klinisk virologi, avd för patologi, • inst för medicinsk och fysiologisk kemi, • inst för medicinsk mikrobiologi och immunologi, • inst för samhällsmedicin: avd för allmänmedicin, avd för geriatrisk, avd för miljömedicin, avd för rehabiliteringsmedicin, avd för socialmedicin, • inst för särskilda specialiteter: avd för barn- och ungdomspsykiatri, avd för dermatologi och venerologi, avd för diagnostisk radiologi, avd för obstetrik och gynekologi, avd för onkologi, avd för plastikkirurgi, avd för radiofysik, avd för öron-, näs- och halssjukdomar, avd för pediatrik

## Särskilda arbetsenheter

• enheten för infektionssjukdomar, • enheten för logopedi och foniatriska, • enheten för psykiatri, • försöksdjursenheten, • medicinska fakultetens lokalvårdsenhet, • Meditech vid Göteborgs universitet, • Mednet, • Sahlgrenska Medical Training and Simulation Center, • Wallenberglaboratoriet

## Kansli

• fakultetskansliet för medicin

## Centrumbildning

• Centrum för muskuloskeletal tumörforskning

# SYO informerar gymnasieelever

Under tiden 20 januari - 20 mars 1997 ger studievägledningen, SYO, vid Göteborgs universitet i samarbete med utbildningsförvaltningen i Göteborg information om utbildningsvägar och yrkesområden. Målgrupp är Göteborgsregionens elever i gymnasieskolans avgångsklasser och elever inom Komvux. Mer info: Ingrid Lundgren, tel 031-773 43 66.

# Konstföreningen besöker Röhsska

Tisdagen den 4 febr kl 17.30 besöker universitetets konstförening Röhsska konstslöjd-museet. Helena Dahlbäck-Lutteman berättar om modern smyckekonst. Det blir också visning av aktuell utställning: *Den första nordiska smycketriennalen*. Entré och visning: 50 kr.

**HDK** Högskolan  
för  
Design  
och  
Konsthantverk  
vid  
Göteborgs  
universitet

## Öppet hus på HDK 25/1

Högskolan för design och konsthantverk, HDK, vid Göteborgs universitet anordnar *Öppet hus* lördagen den 25 januari 1997 kl 11-16 på Kristinelundsgatan 6-8. Välkomna!

# Publikationer

**Forskning vid humanistiska fakulteten 1995/96.** Redogörelser för fem forskningsprogr och för verksamheten vid de humanistiska inst under bå 95/96. Sammanställning och redigering: Carina Fägersten. Tryckeri: Novum Grafiska AB, Gbg 1996.

**Corpus medicum nr 4/1996.** Information från medicinska fakulteten, Göteborgs univ. Ur innehållet bl a: Benskörhet - växande riskgrupp. Red: Petra Ljung. Tryck: Repro & Tryck, Linderoths grafiska, 1996.

**Tvärtanten nr 4/96. Kvinnor på nätet. Tema: Teknik.** Red: Lena Olson. Tryck: Länstryckeriet. Pren: inst för kvinnovetenskap, 412 98 Göteborg, 031-773 19 44/90.

**Amerikanska universitet, reserapport 30/9-5/10 1996.** Deltagare: rektor Jan Ling, prorektor Birgitta Strandvik, univ råd Lars Nordström, kontaktsekr Jörgen Kyle och Ulf Gustavsson, Teknikbrostiftelsen.

**Studenthandboken hösten 1997 - våren 1998** är en ny publikation som ersätter tidigare broschyr "Att studera vid universitet och högskolor". Utgivare: Högskoleverket. Boken är gratis och kan beställas av Inga-Lill Cliffoord, 08-453 70 95, fax 08-453 71 90, ingalill.cliffoord@hsv.se. <http://www.hve.se>

**Forskningsprofiler.** Uppsala universitet, installationsföreläsningar 1995/96 utgiven av info avd, Uppsala univ. Tryckt av Tierps Tryckeri AB 1996.

**Tvårsnitt nr 4/96. På spaning efter IT-samhället.** Red: Martin Kylhammar, medred: Kjell Jonsson. Ord&Form AB, Uppsala 1996. Prenumeration: Swedish Science Press, Box 118, 751 04 Uppsala, tel 018-36 55 66.

**ELSA-activities in Sweden. Research concerning ethical, legal and social aspects of genome research.** Editor: Mats G Hansson, Dept of Social Medicine, Akademiska sjukhuset, Uppsala. Beställes från FRN, fax 08-454 41 44.

**Examensrättsprövning. Prövning av medieutbildningen vid Mediehögskolan i Uppsala.** Högskoleverkets rapportserie 1996:30R. Tryck: AB PP Print, Stockholm, 1996. Beställes kostnadsfritt från Lena Weijmar, tel 08-453 71 73, fax 08-453 70 40.

**Tillsynsrapport. Förfarande med inaktiva doktorander.** Högskoleverkets rapportserie 1996:29R. Tryck: Printgraf, Hägersten, 1996. Beställes kostnadsfritt per fax 08-760 58 95.

**Medborgarnas Europa.** Informationskrifter sammanställda av Europeiska kommissionen: • Att bo i ett annat land, • Att studera, yrkesutbilda sig eller forska i ett annat land • Att arbeta i ett annat land. Kan beställas per tel 020-79 49 49.

## Lediga tjänster

*Sista ansökningsdag anges före varje tjänst.*

**Vid Göteborgs universitet, Vasaparken, 411 24 GÖTEBORG**

29/1 institutionssekreterare på ett forskningsprojekt vid inst för invärtesmedicin, ref nr E 36 3/97 för tiden t o m 2000-12-31. Upplys: prof Lars Sjöström, tel 031-60 30 53.

29/1 tre anställningar som sjuksköterska på ett forskningsprojekt vid inst för invärtesmedicin, ref nr E 36 4043/96: två är tidsbegränsade till 2000-12-31, den tredje t o m 1999-12-31. Upplys: prof Lars Sjöström, tel 031-60 30 53.

29/1 två anställningar som sjuksköterska på ett forskningsprojekt vid inst för invärtesmedicin, ref nr E 36 4032/96 för tiden 1997-08-01—1999-12-31. Upplys: prof Lars Sjöström, tel 031-60 30 53.

5/2 doktorandtjänst vid avd för fysiologi, ref nr E 334 3/97.

5/2 doktorandtjänst vid inst för laboratoriemedicin, ref nr E 334 4/97. Tjänsten skall tillsättas i något av ämnena: klinisk bakteriologi, klinisk immunologi, klinisk kemi och transfusionsmedicin, klinisk virologi eller patologi.

5/2 universitetslektorat i ortopedisk kirurgi förenad med befattning som överläkare vid Sahlgrenska universitetssjukhuset, ref nr E 324 60/97. Upplys: dekanus Göran Bondjers, tel 031-60 35 94.

**Vid Sveriges lantbruksuniversitet, Box 7070, 750 07 UPPSALA**

11/2 universitetslektor i skoglig företagsekonomi vid inst för skog-industri-marknad studier (SIMS) i Uppsala, ref nr 5645/96-4371. Upplys: prof Göran Lönner, tel 018-67 12 94.

**Vid Norges teknisk-naturvitenskapelige universitet, 7034 TRONDHEIM**

9/2 försteamanuens i statistikk, j nr FIM/R/06. Opplysninger: prof Steinar Engen, tel 73 59 17 47.

**Vid Norges teknisk-naturvitenskapelige universitet, 7055 DRAGVOLL**

9/2 to førsteamanuensisstillinger i datateknikk, j nr FIM/R/07. Opplysninger: prof Reidar Conradi, tel 73 59 34 44.

## stipendier anslag

*Ansökningstidens utgång anges före respektive kungörelse.*

1/2

### Tre doktorandstipendier

Institutionen för kemi, Göteborgs universitet, utlyser tre doktorandstipendier i teoretisk fysikalisk kemi inom reaktionsdynamik eller kinetik. Särskild tonvikt läggs på teori

för kemiska reaktioner, kvantdynamik och energiöverföring vid molekylära kollisioner. Meritförteckning skall medfölja ansökan, ange diarienummer B 311 300/96, som insändes till Institutionen för kemi, Göteborgs universitet, 412 96 Göteborg. Info: doc Nikola Markovic, prof Sture Nordholm eller doc Gunnar Nyman, 031-772 10 00 (vx).

1/2, 31/3, löpande

### Svenska institutet

Svenska institutet utlyser

• Länderbundna långtids- och språkkursstipendier. Sista ansökningsdag: 1 febr

• Stipendier för Europastudier. Internationella forskarstipendier. Sista ansökningsdag: 31 mars

• Bidrag för projektstudier (mindre fältstudier) i Central- och Östeuropa. Bidrag kan sökas löpande under året. Mer upplysningar: Svenska institutet, Box 7434, 103 91 Stockholm, tel 08-789 20 00, fax 08-20 72 48.

3/2

### Rådet för arbetslivsforskning

*Inlämning av projektskisser*

Ansökningar till rådet skall från och med 1997 göras i tvästegsförfarande. Först en projektskiss. Om rådet godkänner denna, kan sedan en fullständig ansökan lämnas in. Rådet stöder forskning och utveckling inom arbetsmiljö, arbetsorganisation och arbetsmarknad. Kvinnors villkor är en viktig fråga i alla tre programmen, liksom forskning och utveckling av betydelse för tillkomsten av nya jobb. Mer information liksom skriften *Forskning och utveckling för arbetslivet* erhålles hos Rådet för arbetslivsforskning, Box 1122, 111 81 Stockholm, tel 08-791 03 00, fax 08-791 85 90.

*Rådet utlyser utlandstipendier*

för kvalificerad forskning eller forskarutbildning i första hand för post-doc-vistelser men även för doktorander i slutet av avhandlingsarbetet. Ansökningsblanketter och information: Birgitta Sheppard Nyman, tel 08-791 03 06. Adress - se ovan.

14/2

### Skogs- och jordbrukets forskningsråd

**SJFR utlyser**

• bidrag till gästforskare. Blanketter och anvisningar erhålles från rådets kansli, Box 6488, 113 82 Stockholm, tel 08-736 09 10, fax 08-33 29 15.

• post-doktorstipendium skall enligt överenskommelse mellan Stiftelsen för internationalisering av högre utbildning och forskning, STINT, och forskningsråden ställs till STINT, adress Skeppargatan 8, 114 52 Stockholm, varifrån blanketter och anvisningar rekvideras, tel 08-662 76 90, fax 08-661 92 10, e-mail: info@stint.se

14/2

### Naturvetenskapliga forskningsrådet

**Postdoktorstipendium 1997-1998**

Forskningsråden och Stiftelsen för interna-

tionalisering av högre utbildning och forskning, STINT, har överenskommit om ett nytt arbetssätt för utdelning av postdoktorstipendier. Detta innebär att STINT finansierar stipendier och utser stipendiaterna efter samråd med forskningsråden. Stipendium kan sökas av person som högst tre år före ansökningstillfället avlagt svensk doktorsexamen. Stipendier inom det naturvetenskapliga området och inom det matematiska området skall därför sökas hos STINT, adress Skeppargatan 8, 114 52 Stockholm, varifrån blanketter och anvisningar rekvideras, tel 08-662 76 90, fax 08-661 92 10, e-mail: info@stint.se

NFR kommer även under 1997 att disponera *särskilda medel för postdoktorstipendier för kvinnor*. NFR utlyser dessutom ett *riktat stipendium* för forskning inom området "Utvecklingsgenetik i modellorganismer som t ex Drosophila melanogaster, Caenorhabditis elegans, Mus musculus och Arbidopsis thaliane". För samtliga ovan nämnda postdoktorstipendier gäller att ansökan inlämnas till STINT, adress - se ovan.

14/2

### Teknikvetenskapliga forskningsrådet

För att ge nydisputerade forskare möjlighet till högst två års vidareutbildning vid utländskt forskningsinstitut utlyses postdoktorstipendier för tiden 1 juli 1997 - 30 juni 1998. Stipendierna utlyses av Stiftelsen för internationalisering av högre utbildning och forskning, STINT, i samarbete med fem forskningsråd: TFR, MFR, NFR, HSNR och SJFR. TFR kommer även under 1997 att disponera *särskilda medel för postdoktorstipendium för kvinnor*. Samtliga ansökningar administreras av STINT. Bedömning av ansökningar och urval av stipendiater sker i samarbete mellan forskningsråden och STINT. Stipendium kan sökas av person som högst tre år före ansökningstillfället avlagt svensk doktorsexamen. Ansökningarna inlämnas till STINT, adress Skeppargatan 8, 114 52 Stockholm, varifrån blanketter och anvisningar rekvideras, tel 08-662 76 90, fax 08-661 92 10, e-mail: info@stint.se

14/2

### Humanistisk-samhällsvetenskapliga forskningsrådet

Även för HSNR gäller att postdoktorstipendier 1997 sökes hos STINT, adress Skeppargatan 8, 114 52 Stockholm, varifrån blanketter och anvisningar rekvideras, 08-662 76 90, fax 08-661 92 10, info@stint.se

15/2

### Nordisk samarbetsnemnd för humanistisk forskning (NOS-H)

NOS-H utlyser forskningsmedel till nordisk humanistisk forskning. Upplysningar och blanketter: NOS-H, Postboks 2700, St. Hanshaugen, N-0131 Oslo, Norge, tel +47 220 37 54, fax +47 22037511, e-mail: rel@nfr.no

20/2

### **Svenska institutet**

Svenska institutet utlyser medel för korttidsstipendier/resebidrag för studiebesök i Central- och Östeuropa under bå 1997/98. Sökande skall vara svensk medborgare och ha fyllt 25 år. Information och blanketter: Svenska institutet, Box 7434, 103 91 Stockholm, tel 08-789 21 61, fax 08-20 72 48.

20/2

### **Forskningsrådsnämnden**

FRN utlyser projektbidrag för att informera om forskning. Bidrag kan sökas av enskilda forskare för att finansiera informationsinsatser inom det egna forskningsområdet. Insatserna skall rikta sig till allmänheten, gärna till grupper i samhället utan akademisk tradition. Upplysningar och ansökningsblanketter: FRN, Box 7101, 113 85 Stockholm, Ann Liis Hanslep, tel 08-454 41 57, fax 08-454 41 55, sofia.wuori@frn.se

28/2

### **Hörselskadades Riksförb forskningsfond**

Forskare inom områdena beteendevetenskaplig, medicinsk och/eller teknisk forskning om hörselskador och hörselskadades situation inbjudes att ansöka om forskningsbidrag. Fonden har adress c/o Hörselskadades Riksförbund, Box 5615, 114 86 Sthlm, Info: (Hans Ericson) och blanketter (Rolf Holmquist), 08-453 53 00, text-tel 08-453 53 01.

1/3

### **Stiftelsen Blanceflor Boncompagni-Ludovisi, född Bildt**

Rubr stiftelse har till ändamål att främja utbildning av ungdomar av svensk eller italiensk nationalitet samt att främja vetenskaplig undervisning, föreläsningar inom kemi, fysik, läkar-, tandläkar- och ingenjörsvetenskap samt näraliggande områden, där internationellt utbyte kan vara av särskilt värde. Svensk eller italiensk ungdom under 35 år ges tillfälle till utbildning utom hemlandet i USA, Sverige, Italien, Schweiz, England, Tyskland, Japan eller Kanada (ej för akademisk grundutbildning). Cirka 2,5 milj kr finns disponibla. Ansökan göres på särskild blankett och insändes till stiftelsen under adress c/o Lagerlöf & Leman Advokatbyrå, Box 5402, 114 84 Stockholm. Blanketter kan rekvireras (av sökande vid Göteborgs universitet) hos Therése Palmer, ekon avd, tel 031-773 18 72.

5/3

### **Riksbankens jubileumsfond**

Medel utlyses ur

- jubileumsdonationen och
- den kulturvetenskapliga donationen.

Riksbankens jubileumsfond är en fristående stiftelse som har till ändamål att främja och stödja vetenskaplig forskning. Ungefär hälften av beviljade anslag har gått till forskning med samhällsvetenskaplig tyngdpunkt. Genom den kulturvetenskapliga donationen

har stödet till samhällsvetenskaplig och humanistisk forskning förstärkts betydligt. Stöd går även till gränsöverskridande projekt och program med inslag av naturvetenskaplig, medicinsk och teknisk forskningskompetens. Ansökan göres i två steg: först en projektskiss och sedan en fullständig ansökan om projektskissen bedömts positivt. Info och blanketter: Riksbankens jubileumsfond, Box 5675, 114 86 Sthlm, 08-24 32 15, fax 08-21 96 18.

7/3

### **Greta och Einar Askers stiftelse**

Rubr stiftelse har till ändamål att främja den kliniska forskning och det utvecklings- och utredningsarbete vid Göteborgs universitet, som i första hand syftar till en bättre medicinsk, psykisk och social återanpassning av den handikappade och i andra hand tillgodose de intressen, som kan framträda hos gruppen behövande handikappade vid sådan anpassning. Tillgängligt belopp för utdelning: 300 000 - 350 000 kr. Ansökan om anslag eller stipendium göres i tre ex som insändes till stiftelsen under adress c/o Handelsbanken Fondkommission, Kapitalplacering, Box 1530, 401 50 Göteborg. Till ansökan skall fogas plan för undersökning, ev preliminärt resultat, kostnadsberäkning, uppgift om medel sökts från annat håll, intyg som styrker den sökandes kompetens. Den som söker stipendium skall vara registrerad som forskartuderande vid Göteborgs universitet.

10/3

### **Wenner-Gren stiftelserna**

Wenner-Gren stiftelserna utlyser

- resestipendier för kortare studieresor, 1-2 veckor, under tiden 1/7 - 31/12 1997. Sökande skall vara under 40 år och disputerad forskare vid medicinsk, naturvetenskaplig, humanistisk/samhällsvetenskaplig fakultet eller vid teknisk högskola. Blankett WGS 1.
- anslag för att anordna internationella vetenskapliga symposier under tiden 1997-1998, endast till mindre symposier och ej retroaktivt. Blankett WGS 5.

Ansökan göres på särskild blankett som tillsammans med mer upplysningar erhålles per tel 08-736 98 15, fax 08-31 86 32, Wenner-Gren stiftelsernas vetenskapl sekretariat, Wenner-Gren Center, Sveavägen 166, 23 tr, 113 46 Stockholm.

24/3

### **Nordiska skattevetensk forskningsrådet**

Rubr råd utlyser anslag till skattevetenskaplig forskning. Ansökan göres på särskild blankett som tillsammans med anvisningar erhålles genom rådets generalsekr Mattias Dahlberg, Sysslomansgatan 6 B II, 753 11 Uppsala, tel 018-12 79 48, 018-18 25 00.

1/4

### **Uddenberg-Nordingska stiftelsen**

Rubr stiftelse utlyser stipendier till främjande av vetenskaplig undervisning och forsk-

ning i ämnet ornitologi. Disponibelt belopp: 100 000 kr varav ett större stipendium på ca 50 000 kr utdelas och resten i mindre stipendier. Ansökan, särskild blankett finns ej, skall innehålla projektbeskrivning, kostnadsberäkning och meritförteckning. Insändes till Box 4131, 390 04 Kalmar.

## Föreläsningar

24 januari kl 10.00-15.00

### **"Recent developments in leptin research".**

H.C. Jacobaeus föreläsning 1996

Dr Jeffrey Friedman, Rockefeller University, New York: Program inkl minisymposium:

10.00: Lauren Lissner: Epidemiologic aspects of obesity - new findings from Sweden.

10.30: Per Björntorp: Endocrine aspects of obesity. 11.00: Peter Arner: Secretion of leptin from human fat cells. 11.30: Björn Carlsson: Endocrine aspects on leptin.

12.00: LUNCH

13.30: Kaare Gautvik: Characterization and functional analysis of novel hypothalamus genes as identified by directional tag subtraction." 14.00-15.00: Jeffrey Friedman Jacobaeus föreläsning. Lokal: Aulan, Sahlgrenska sjukhuset

27 januari kl 13-15

### **The Creation of Humorous Scenes Using Automated Video Editing**

Frank Mack, Lancaster University

Högre seminarier, inst för informatik

Sal 10, inst för informatik, Föreningsg 10

5 Februari Kl 9.30 -12.00

Seminarie för lärare

**"Kunskapens kön - en utmaning för oss alla"** av Karin Widerberg, professor vid sociologiska institutionen, Oslo universitet  
Plats: Wallenbergssalen (på Medicinareberget)  
För mer information kontakta Inga Wernersson tel 773 24 11

6 Februari Kl 15.15 - 17.00

### **Seminarium på Pedagogen med Karin Widerberg, professor vid sociologiska institutionen, Oslo universitet**

Ökad kunskap om genusteori och könsperspektiv bland undervisande personal på landets universitet och högskolor förespråkas idag från regeringshall. Utbildningsdepartementet har därför ställt medel till förfogande för en seminarierie på temat "psykologisk, pedagogisk och sociologisk kunskap om könsperspektivets betydelse för undervisningssituationen"

Seminarieriet är ett samarbetsprojekt mellan psykologiska, pedagogiska och sociologiska institutionerna. Plats: D2 70 (Pedagogen, Mölndal). För mer information kontakta Inga Wernersson tel 773 24 11 eller Inger Sandström tel 773 24 80



## Utmärkelsen **NOR** delas ut den 20 februari

**D**en 20 februari 1997 kommer följande 80 personer anställda vid Göteborgs universitet att få mottaga utmärkelsen "För nit och redlighet i rikets tjänst" (NOR). Utmärkelsen består av ett konstglas, ett armbandsur eller en medalj allt efter den belönades eget val.

- Gun Abrahamsson, forskningslaborant obstetrik o gynekologi
- Maj Abrahamsson, byrådirektör kansli U
- Ann Albrektsson, laboratorieassistent anatomi o cellbiologi
- Bo Albrektsson, tandtekniker oral protetik
- Björn Andersson, univ lektor ämnesdidaktik
- Ingemar Andersson, bibl assistent UB
- Sture Berg, forskningsassistent svenska språket
- Christiane Bergroth-Aune, intendent Musikhögskolan
- Birgitta Bernhardsson, byråass kansli S
- Bibi Bexelius, inst sekr avd f endodonti
- Britt Björling, förste byråsekr biokemi o biofysik
- Gunlög Bredänge, univ lektor pedagogik
- Per Björntorp, professor kardiologisk prevention
- Vivan Bladh, lokalvårdare, fastighetsavd
- Mona Boström, assistent diagnostisk radiologi
- Marianne Bäckman, inst sekreterare klinisk immunologi
- Britt-Marie Carlsson, laboratorieassistent psykologi
- Ingvar Carlsson, univ lektor pedagogik
- Ingrid Cronlind, univ adjunkt svenska språket
- Anne-Marie Dahlberg, laboratorieassistent farmakologi
- Ann-Marie Dahlberg, univ adjunkt specialpedagogik
- Gunnar Dahlström, akademidirektör RÄ/ sekretariat
- Leif Edvardsson, univ lektor rättsvetenskap
- Rolf Ekelund, förste forskn ing Kristinebergs marina fo station
- Sören Engblom, forskningsingenjör medicinsk o fysiologisk kemi
- Lars E Ericson, professor anatomi o cellbiologi
- Martin Fritz, bitr professor ekonomisk historia
- Martin Gellerstam, docent svenska språket

- Kerstin Grahm, inst sekreterare laboratorie-medicin
- Inga Groth, forskningslaborant kemisk ekologi
- Mona Gustavsson, intendent medicinsk o fysiologisk kemi
- Sverker Göransson, univ lektor litteraturvetenskap
- Eva Haby, högskolesekreterare litteraturvetenskap
- Villy Haavasalu, univ lektor pedagogik
- Birgitta Hagelin, byrådirektör RÄ/sekretariat
- Kenneth Haglid, univ lektor anatomi o cellbiologi
- Ann-Britt Hansson, intendent yrkespedagogik
- Birthe Hellman, forskningslaborant Kristinebergs marina fo station
- Jürgen Herning, utländsk lektor tyska
- Leif Hultén, professor kirurgiska disciplinerna
- Sture Höglund, avd direktör RÄ/pers avd
- Carl-Gustaf Ivarsson, univ lektor, förvaltningshögskolan
- Rabe Tulli Janséus, univ adjunkt specialpedagogik
- Eva Johansson, bibliotekarie UB
- Kjell Johansson, univ adjunkt fysikalisk kemi
- Lars Johansson, univ lektor förvaltningshögskolan
- Marianne Johansson, dataregistrerare GDC
- Inger Jonsson, univ lektor slöjd o hushållsvetenskap
- Jan Jonson, IT-samordnare IT-avd
- Lisbeth Kjellmer, högskolesekreterare slöjd o hushållsvetenskap
- Jan Kuuse, univ lektor ekonomisk historia
- Ulla-May Lidström, inst sekreterare Musikhögskolan
- Ingrid Lundberg, avd direktör kansli U
- Ulf Lundberg, univ adjunkt ämnesdidaktik



- Ing-Marie Lundborg, univ lektor yrkespedagogik
- Alice Malmström, inst sekreterare vetenskapsteori
- Birger Möller, univ lektor nationalekonomi
- Ulla Norberg, univ lektor zoomorfologi
- Åke Norberg, univ lektor zoomorfologi
- Thore Nygren, förste instrumentmakare fysikalisk kemi
- Britta Nyström, forskningsingenjör anatomi o cellbiologi
- Irene Olofsson, inst sekreterare specialpedagogik
- Sören Olsson, univ lektor socialt arbete
- Birgitta Pande, redaktör informationsavd
- Margareta Persson, laboratorieassistent patologi
- Bertil Rahmn, avd direktör utbildningsavd
- Airi Rovio-Johansson, avd direktör RÄ/ sekretariat
- Johannes Skredsvik, bibl assistent UB
- Bert Slättung, förste bibliotekarie UB
- Ann Cathrine Smideroth, laboratorieassistent biokemi o biofysik
- Ulla Svedin, forskningslaborant zoofysiologi
- Bengt Svensson, förste instrumentmakare zoologi
- Hans Svensson, tekniker organisk kemi
- Axel Targama, univ lektor företagsekonomi
- Sonja Taube, husmor slöjd o hushållsvetenskap
- Gunilla Thomsen, inst sekreterare specialpedagogik
- Göran Valinder, univ adjunkt specialpedagogik
- Ann-Britt Wassgren, laboratorieingenjör kemisk ekologi
- Inger Wildt-Persson, avd direktör kansli M
- Ylva Winsnes-Johansson, laboratorieassistent anatomi o cellbiologi