

**DYRT LÖNEAVTAL**  
Tuffare tider  
väntar

**HÄR BOR ELITEN**  
Smak och stil  
styr valet

**SE DEN ANDRA SIDAN**  
Hantera konflikter  
på rätt sätt

# GUJOURNALEN

NYHETER FRÅN GÖTEBORGS UNIVERSITET

A man with curly hair and glasses is focused on playing a red keyboard in a studio. He is wearing a black t-shirt and a ring on his left hand. The background shows a music studio with shelves of books, speakers, and other equipment.

**Han tänjer gränserna  
för våra sinnen**

# Nyttan med alla donationer

**GÖTEBORGS UNIVERSITET** har genom åren gynnats med många donationer. En av de första stora donatorerna var familjen Ekman som bland annat ligger bakom universitetsbyggnaden i Vasaparken. Och traditionen lever vidare. Till dagens mecenater hör exempelvis Malmsten, Hjärne, Stenafamiljen och familjen Söderberg vars stiftelse så sent som i april donerade 40 miljoner kronor till HDK och Handelshögskolan vid Göteborgs universitet. Avsikten är att de ska utveckla ett långsiktigt samarbete i gränslandet mellan design och ekonomi.

**DONATIONER SOM** finansierar gästprofessorer är mycket viktiga. De ger oss tillgång till kompetens som vi i många fall skulle ha svårt att knyta till oss genom vanliga anställningar. De bidrar till ny kunskap och nya perspektiv både inom forskning och utbildning.

En sådan är gästprofessuren till Torgny Segerstedts minne. Torgny Segerstedt var redaktör för Göteborgs Handels- och Sjöfarts-Tidning och mest känd för sin skarpa och outtröttliga kritik av nazismen. Att hans rakryggade hållning mot förtryck och enväld väckte irritation och vrede i Tyskland var självklart. Det fanns emellertid också starka krafter i Sverige som tyckte han gick alldeles för långt. Segerstedt påverkades inte av sådana påtryckningar.

Årets innehavare av Segerstedt-professuren är socialantropologen och religionsvetaren Brian Palmer från

Harvard University. Hans avhandling *Wolves at the Door: Existential Solidarity in a Globalizing Sweden* handlar om det tryck som globaliseringen utsatte välfärdsstaten för under 1990-talet.

Synen på civillikurage, mod och personligt ansvar är uppenbarligen något Brian Palmer har gemensamt med Torgny Segerstedt. Ett exempel är en kurs som han leder vid Göteborgs universitet under rubriken *Civillikurage – att leva som idealist i en hård värld*.

**SOM INNEHAVARE** av Segerstedtprofessuren kommer Brian Palmer att till hösten efterträdas av Jan Eliasson. Han har haft samtliga framstående poster som en svensk diplomat kan tänkas inneha. Det som saknas skulle möjligtvis vara uppdraget som FN:s generalsekreterare. Men den positionen har han varit mycket nära. Under 1992–1994 var han undergeneralsekreterare i FN och 2005–2006 var han ordförande i FN:s generalförsamling. Förutom att i ledande ställning ha haft flera omfattande internationella medlingsuppdrag har han varit svensk utrikesminister och Sveriges ambassadör i Washington och vid FN. Jan Eliasson har under sin tid som diplomat verkat för fred, utveckling och mänskliga rättigheter.

Dessutom är Jan Eliasson född i Göteborg och hedersdoktor vid Handelshögskolan vid Göteborgs universitet, varifrån han också utexaminerades 1965.

**SEGERSTEDTPROFESSUREN** har bidragit till att vi utvecklat ett nytt område som väl faller inom ramen för vår forsknings- och utbildningsstrategi, nämligen mänskliga rättigheter, civillikurage och individuellt ansvar.

Ett uttryck för detta är en ny internationell utbildning, master program in human rights practice, vid institutionen för globala studier. Programmet drivs i samarbete med Roehampton University i London och Tromsø Universitet.

Stiftelsen Torgny Segerstedts Minne är som tidigare nämnts en av flera bidragsgivare som finansierar gästprofessorer. Vi har all anledning att vara tacksamma för dessa donationer och den stimulans de ger vårt universitet.

**NÄR DETTA SKRIVS** skiner solen generöst på oss sedan flera veckor. Jag hoppas att vädret fortsätter att vara gynnsamt och önskar er alla en riktigt skön och avkopplande sommar.

Välkomna tillbaka efter semestern!



Pam Fredman

## Redaktionen

# Professorer vårdar sitt kapital

**SÄGER BOENDET NÅGOT OM DIN LIVSSTIL?** Ja, mycket tyder på att boendet har blivit en viktigare del av våra liv samtidigt som det gröper allt större hål i våra plånböcker. För att bo i de riktigt attraktiva områdena krävs det inte bara kapital utan också en hög lön.

I det här numret har GU Journalen kartlagt var alla 574 professorer bor någonstans och resultatet är inte särskilt förvånande: Det är centrala stan med närhet till jobbet och allt utbud som drar, men även prestigeyråden som Örgryte, Linnéstaden och Hovås/Askim. Inte en enda bor i Angered eller i någon annan segregerad förort.

Det är egentligen inte konstigt att det är plånboken som styr. Har man möjlighet att välja sitt boende så gör man

förstås det. I det avseendet skiljer sig professorer inte från andra välavlönade grupper i samhället, men som sociolog Sven-Åke Lindgren påpekar, handlar det inte bara om pengar.

»Professorer som grupp är inte svulstigt rika, de är inte nyrika och hyser inget behov av att visa upp sina ägodelar; det står inga stadsjeepar i garageporten ...«

Viktigare är deras kapital i form av utbildning och kultur. De kan välja av livets goda både vad gäller fritidsaktiviteter, semester och skolor. Eftersom de bor relativt nära varandra skapas en social elit som alltmer fjärrar sig från övriga samhället. Framför allt har valet av skola blivit en allt viktigare statusmarkör, bra skolor finns i bra områden och välutbildade föräldrar kan ställa krav. Ett

segregerat samhälle är inte bara orättvist utan kan i förlängningen leda till farliga motsättningar som sätter hela samhället i gungning. Brian Palmer fruktar att vi är på väg åt samma håll som hans hemland USA om den sociala nedrustningen fortsätter.

I Göteborg fortsätter det nödvändiga byggandet men de nya bostäderna verkar uteslutande vara till för personer med gott om pengar och där de gröna ängarna inte störs av skrikiga ungar.

Vi vill som alltid få feedback på artiklarna i tidningen, så skriv gärna till oss eller debattera på fria ord. Det behöver inte vara långt utan ta vara på möjligheten att göra din röst hörd.

Allan Eriksson och Eva Lundgren

# 4 GUJ

## juni

GU JOURNALEN ÄR EN PERSONAL- OCH NYHETSTIDNING  
FRÅN GÖTEBORGS UNIVERSITET

### chefredaktör & ansvarig utgivare

Allan Eriksson/Tel: 786 1021  
allan.eriksson@gu.se

### redaktör & stf ansvarig utgivare

Eva Lundgren/Tel: 786 1081  
eva.lundgren@gu.se

### frilansreporter

Kajsa Asklöf/Tel: 0706-51 59 50  
kajsa.asklof@telia.com

### repro

Mattias Jacobsson

### fotograf

Göran Olofsson/Tel: 786 2929

### grafisk formgivning

Anders Eurén

### layout

Björn S Eriksson

### medverkande skribenter

Viveca Bladh, Ernst Nyström

### korrektur

Robert Ohlson, Välskrivet i Göteborg

### adress

GU Journalen, Göteborgs universitet  
Box 100, 405 30 Göteborg

### e-post

gu-journalen@gu.se

### internet

www.gu-journalen.gu.se/

### tryck

Geson Hylte Tryck

### upplaga

6 400 ex

### utgivning

7 nummer/år. Nästa GU Journalen utkommer i början av oktober

### manusstopp

15 september 2008

### adressändring

Gör skriftlig anmälan till redaktionen. För obeställt material ansvaras ej. För ej signerat material ansvarar redaktionen. Citera gärna, men ange källan. ISSN 1402-9626

### omslag

Profilen: Palle Dahlstedt  
Foto: Hillevi Nagel



GÖTEBORGS  
UNIVERSITET



## innehåll

- 3 Dyrt löneavtal ger sämre ekonomi**  
Personal kan få gå
- 4 Halvvägs för humanisterna**  
Men den känsligaste frågan kvarstår
- 5 Oklarheter om nytt institut**  
Svåra gränsdragningar
- 6 Vad kostar en avhandling?**  
Det beror på var du jobbar
- 7 47 år i labbet**  
Hon har varit här längre än de flesta
- 8–9 Klass och stil**  
Men boendet får inte vara för vräkigt
- 10–11 Konflikter inte bara av ondo**  
Så hanterar du problemen!
- 12–14 Möt Palle Dahlstedt**  
För honom blir ettor och nollor skön musik
- 15 Mötesplats för konstlänkare**  
400 är redan medlemmar
- 16 Onyanserat om spetsforskning**  
Ernst Nyström lyfter fram andra värden
- 17 Kan minska orättvisor**  
Lars Å Hanson ser oanade möjligheter
- 18–19 Lär dig av experterna!**  
GU:s nya professorer om kreativa miljöer
- 20 For a more passionate way of living**  
Follow the advice from Brian Palmer
- 21 Stenarna talar**  
Geologer och medicinare tyder bergets tecken
- 22–23 Fria ord: GU håller inte måttet**  
Enligt Bo Rothstein
- 24 Karin drömmer om långa distanser**  
Att springa är en del av livet

# Sämre tider väntar

**Efter årets första fyra månader går universitetet back med 2 miljoner kronor. Men efter nytt löneavtal landar GU vid årets slut på ett underskott på 10 miljoner kronor och inför 2009 ser det ännu värre ut. Ledningen flaggar för att personalminskningar kan bli nödvändiga.**

**ÅRETS FÖRSTA EKONOMISKA** uppföljning är ingen munter läsning. Förra året hade GU, vid denna tidpunkt, ett överskott på drygt 40 miljoner kronor. Nu pekar prognosen på ett underskott som förväntas öka till cirka 10 miljoner för hela året.

Den främsta anledningen är ökade personalkostnader.

– Självklart ska vi ha bra, marknads-  
mässiga löner, men problemet är att vi  
inte får tillräcklig kompensation från  
staten. Om löneökningarna ligger på  
cirka 12 procent de närmaste två åren och  
vi bara kan räkna med en kompensation  
på 2–3 procent från staten så går det inte  
ihop. Jag har svårt att se hur vi ska klara  
det utan att behöva göra personal-  
minskningar, säger förvaltningschef P-O  
Rehnquist.

**GÖTEBORGS UNIVERSITET** har gått med  
överskott under hela 2000-talet. Förra  
året blev det rekordmycket pengar över.  
GU har ett totalt sparkapital på cirka  
300 miljoner kronor men med ökade  
lönekostnader, i storleksordningen 160-  
170 miljoner kronor nästa år, försvinner  
pengarna snabbt.

– Det krävs kraftfulla kostnadsminsk-  
ningar för att täcka kostnadsökningar,  
löneökningar samt för att balansera en  
stigande inflation, konstaterar ekonomi-  
direktör Lars Nilsson.

Fast det är inte hela universitetet som  
har akuta ekonomiska bekymmer. Det  
är framför allt Humanistiska fakulteten  
och IT-universitetet, men även i viss mån  
Naturvetenskapliga fakulteten, som brot-  
tas med underskott.

**– VI FÖLJER UTVECKLINGEN** väldigt  
noga och är särskilt oroade över den  
ekonomiska situationen på dessa  
fakulteter, även om det ser ut som att  
naturvetarna är på rätt väg ur krisen.  
Men om fakulteterna inte klarar att leva  
upp till åtgärdsplanerna kan styrelsen bli  
tvungen att ställa ännu hårdare krav.

För att underlätta förändringsarbetet har  
rektor en särskild pott pengar att fördela,  
närmare bestämt 60 miljoner kronor i år. I  
den första omgången, i juni, fördelades mest  
pengar till Naturvetenskapliga fakulteten.

– Omställningsmedlen ska hjälpa till  
och fungerar som ett sorts smörjmedel,  
men det är bara en momentan insats för  
att få fart på förändringsarbetet. Rektor  
har cirka 15 miljoner kronor kvar att  
fördela i år, säger P-O Rehnquist.

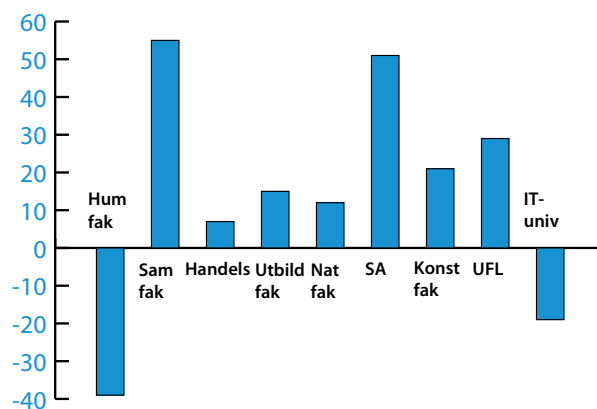
**Vad anser du om att staten har gått  
med på ett avtal som verkar bli såpass  
dyrt för universitetet?**

– Finansdepartementet har en  
generell modell för att beräkna vår kom-  
pensation för pris- och löneökningar.  
Den utgår ifrån den konkurrensutsatta  
industrin och de rationaliseringsvinster  
som kan uppnås med bland annat ny  
teknik. Men om samma synsätt applice-  
ras på undervisning så leder det helt fel.  
Studenterna blir inte bättre med mindre  
lärartid utan behöver ju snarare mer tid.  
Hittills har våra påtryckningar i denna  
fråga inte gett något resultat.

Lars Nilssons slutsats är att GU måste  
förbereda sig på tuffare tider.

– Vi måste göra strategiska satsningar  
för framtiden och samtidigt minska våra  
kostnader. Det är ingen lätt balansgång att  
både gasa och bromsa. Men på sikt måste  
universitetet minska kostnaderna – annars  
sitter vi i en mycket värre situation om  
några år. Vi ska ändå vara glada för att vi  
har både tid och pengar att göra vissa sats-  
ningar istället för att göra panikåtgärder.

Allan Eriksson



Fakulteternas prognos av balanserat kapital, 31/12-2008 (i miljoner kronor)

# ”Vi vinner mer på samarbete”

**Omorganisationen av humaniora är i full gång.**

– Det går bra och det känns roligt att så många av våra anställda är engagerade. Så sammanfattar dekan Sally Boyd läget efter minst halvtid. Men den känsligaste frågan om var alla ska sitta är långt ifrån avgjord.

**EFTER BESLUTET** i februari, då 17 institutioner blev 6, har arbetet med omorganisationen fördjupats.

– Mycket har gjorts, men mycket finns kvar att göra. Att göra en omorganisation är betydligt jobbigare än vad jag trodde från början, konstaterar Sally Boyd. På det hela taget har det gått bra och det känns som vi har ett starkt stöd bland personalen i den här förändringsprocessen.

Förutom ett ledande råd är hela projektet indelat i olika arbetsgrupper. Hittills är en grupp klar med sitt projekt, som handlar om organisation och delegation. De nya prefekterna utsågs den 9 juni.

– **DE NYA INSTITUTIONERNA** ska ledas av en prefekt och viceprefekter med ett övergripande ansvar för grundutbildning, forskning eller forskarutbildning. De får inte representera sina egna ämnen utan ska se till hela institutionens bredd.

Även sex chefsadministratörer ska utses i sommar och förhoppningen är att de tillsammans med prefekterna kan börja lägga grunden för den nya organisationen,



**För dekan Sally Boyd är det viktigt att de nya institutionerna verkligen innebär nya grupperingar så att de gamla gränserna upplöses.**

som formellt träder i kraft den 1 januari 2009.

– Bemanningen av administrationen ska vara klar så snart som möjligt efter sommaren. Folk ska veta vilka som blir deras chefer och börja arbeta med verksamheten, personal, budget, ekonomi och alla andra frågor.

**EN KONSEKVEN AV** den nya organisationen är att många måste räkna med att byta arbetsplats. Det är också den

känsligaste delen i hela omorganisationen, menar Sally Boyd.

– Gruppen som arbetar med omflyttningar blir inte klar förrän till hösten. Folk säger att det inte går att flytta mitt i terminstid eller vid årsskiftet men det finns inga bra tidpunkter. Jag hoppas att vi kan börja omflyttningen under hösten och vår ambition är att de anställda inom samma institution ska sitta samlade, men det finns inga garantier att det blir så för alla.

**ETT NYTT HUS SKULLE** rädda humanisternas mest akuta problem, nämligen brist på större lokaler. De långtgående planerna på ett nytt hus behandlas av stadsbyggnadskontoret och kan tidigast stå klart 2012.

Förändringen kommer att märkas tydligast inom administrationen och ledningen. Även om de flesta administratörer följer med den gamla institutionen kommer ett antal att få nya arbetsuppgifter och arbetskamrater.

För att inte göra samma misstag som andra, har fakultetsledningen noga studerat omorganisationen av humaniora i både Lund, Umeå och Uppsala, berättar Sally Boyd.

– Trots att processen varit turbulent även där så är den samlade bedömningen idag att det är bättre med större miljöer för utbildning, forskning och forskarutbildning, inte minst för små ämnen. Vi är bland de sista i landet som förändrar vår organisation.

**Hur hanterar ni den oro som finns bland personalen över vad som kommer att hända?**

– Vi tar den på största allvar. Det är väldigt viktigt att vi genomför en riskbedömning och analys så att alla kan anmäla vilka hotbilder de ser. Det är självklart att människor är oroliga över i första hand de egna arbetsuppgifterna men också vilka nya arbetskamrater som de kan få. Vi försöker vara så öppna som möjligt och har därför involverat många inom personalen.

Trots att det verkar finnas ett starkt stöd för omorganisationen är Sally Boyd fullt medveten om att det finns en farhåga att institutionerna ska förlora sin ämnesidentitet.

– Det måste vi tänka på. Självklart är ämnet fortfarande oerhört viktigt, men jag tror att vi vinner mer på att samarbeta och att lära av varandra. Vi har en större gemenskap än vad många tror. Som jag ser det är det en fördel om vi lyckas bryta det konkurrenstänkande som finns mellan vissa ämnen, säger Sally Boyd.

Några direkta ekonomiska vinster med omorganisationen tror hon inte på. Åtminstone inte på kort sikt. Själv hoppas Sally Boyd att det inte ska bli några ökade kostnader – men förändringen genomförs under en tid då fakulteten är satt under hård press att spara pengar.

Allan Eriksson

## Kvinnor får starkare stöd från handledare

**Kvinnliga doktorander är oftare stressade och mer ensamma i studierna men känner samtidigt starkare stöd från handledare, studiekamrater och familj. Det är det första preliminära resultatet av GU:s omfattande enkät som i höstas skickades hem till drygt 2 100 forskarstuderande.**

**ENKÄTEN SOM SKA** kartlägga doktorandernas arbets- och studiesituation är den tredje stora utvärderingen av GU:s utbildningar som genomförts inom det så kallade STUG-projektet vid planeringsavdelningen. Lite mer än drygt hälften svarade på enkäten.

– Vi vill ta reda på vad forskarstuderande tycker om sin utbildning, vad de är nöjda med och vad de är missnöjda med. Vi är i full gång med att sammanställa och analysera enkätsvaren, därför är det svårt att dra några mer omfattande slutsatser, säger projektledare Karin Wass.

**ETT RESULTAT AV** undersökningen är att kvinnliga och manliga doktorander tycks uppleva sin forskarutbildning på olika sätt. Kvinnor känner sig i större utsträckning stressade och mer ensamma i studierna men har samtidigt större stöd hemifrån.

– Kanske kan detta vara relaterat till vilken familjesituation som doktoranden har och hur finansieringsvillkoren ser ut. Exakt vad det beror på får vi analysera vidare, säger Karin Wass.

I övrigt visar de preliminära resultaten att forskarstudenter i stort är nöjda med utbildningen. De är mest nöjda med huvudhandledarens kompetens och kunskap inom ämnesområdet och med att handledaren är lyhörd för doktorandernas synpunkter. Däremot är doktoranderna mindre nöjda med stöd och ”peppning” och med hjälpen att komma in i institutionens miljö.

**”Kvinnor känner sig i större utsträckning stressade och mer ensamma men känner samtidigt större stöd hemifrån**

– **HÄR FINNS OCKSÅ** könsskillnader. Doktorander tenderar att göra olika bedömningar av handledningen beroende på om huvudhandledaren är en man eller kvinna.

Även i andra frågor varierar uppfattningarna. Det handlar om synen på studieekonomi, deltagande i seminarieverksamhet, bedömningen av hur forskarutbildningens organisation fungerar och hur man ser på framtiden efter disputationen.

Karin Wass påpekar att resultaten inte kommer att bli entydiga.

– Sammantaget kommer rapporten att visa på den komplexitet som forskarutbildningen kännetecknas av och hur olika villkoren kan se ut för att bedriva forskarstudier. Det gäller inte bara mellan fakulteter utan även inom fakulteterna.

Rapporten presenteras i höst.

Allan Eriksson

# Många störningar i GU:s växel

**Samtal som försvunnit. Långa svarstider. Och problem med röstbrevlådan. För växeltelefonisterna har det varit en lång vår med ständigt nya bekymmer.**

**UNDER HELA VÅREN** har växeltelefonin drabbats av tekniska problem. Det enskilt största felet, som nu är avhjälpt, var när det under tre månaders tid ringde i samtliga telefoner i växeln vid alla inkommande samtal.

– Vi har fått en försämrad arbetsmiljö, med mycket stress och trötta och värkande armar och nackar. Även ergonomer har varit inkopplade. Alla tekniska fel har skapat stor irritation och många har blivit trötta på oss i GU:s växel, så det har varit en besvärlig period, summerar telefonist Helena Ekström sina erfarenheter.

**PROBLEMEN ACCENTUERADES** i början av januari då växeln helt gick över till IP-telefoni. Trots uppgraderingar av systemet

i februari uppstod nya fel, varav några mer allvarliga än tidigare.

– Det var oerhört frustrerande. Vi fick löften från leverantören TDC att uppgraderingen skulle lösa alla fel men det gjorde den inte, säger Valter Nordh, chef för den tekniska delen av telefonin.

**FÖRST I BÖRJAN AV MAJ**, i samband med en ny uppgradering, var de flesta fel avhjälpta. Det kvarvarande problemet med telefonsvararen beror enligt IT-avdelningen på att röstbrevlådesystemet Unity inte är helt kompatibelt med IP-telefonin.

– Det har trots allt gått relativt smärtfritt. Våra användare har inte märkt så mycket. Det är växeltelefonisterna som fått ta den största smällen, säger Valter Nordh, som är noga med att framhålla att alla uppgraderingar och tekniska fel inte har kostat universitetet mer än licensavgiften.

Allan Eriksson



Telefonist Helena Ekström beklagar att växeln inte har fungerat som vanligt. Problemen uppstod i samband med att växeln helt gick över till digital telefoni vid årsskiftet. En vanlig arbetsdag tar en växeltelefonist emot 576 samtal.

## Mycket är oklart om institutet

**Nu har de flesta ledamöterna i det nya havsmiljöinstitutets råd utsetts. Föreståndare ska utses tidigt under hösten och sedan ska den nya verksamheten vara i gång.**

**Bland annat vill regeringen ha en årlig redovisning av situationen i Östersjön och Västerhavet. Och förutom forskning och informationsverksamhet ska lärosätena också samverka kring utbildning.**

**UPPDRAGET FRÅN REGERINGEN** gäller bland annat en del av den verksamhet som finns vid Sveriges tre marina forskningscentrum som hör till universiteten i Göteborg, Stockholm och Umeå.

– Det handlar om en samordning av informationsverksamheten samt av de uppdrag inom miljösamordningen som gäller kontakten med olika nationella och regionala aktörer. Men riktigt hur detta ska organiseras är ännu inte klart, förklarar dekan David Turner.

Havsmiljöinstitutet ska ha sitt säte i Göteborg vilket bland annat innebär att ett kansli ska upprättas här med en analys- och syntesfunktion.

– **ATT INSTITUTET HAMNAR** här innebär ett erkännande från regeringen att vi är

Sveriges ledande universitet inom det marina området. De forskare som arbetar med havsmiljö kommer dock att fortsätta verka vid respektive lärosäte, förutom när de gör tidsbegränsade uppdrag för analys- och syntesenheten.

Till de viktigaste uppgifterna för institutet hör att bedriva forskning, informera om miljö tillståndet i havet samt öka den allmänna medvetenheten om havsmiljöfrågor.

Men institutets fyra lärosäten ska också samarbeta när det gäller att utforma utbildning inom området – ett uppdrag som var oväntat, säger David Turner.

– Menar regeringen att utbildning inom havsmiljö bara ska finnas inom de här fyra lärosätena och inte exempelvis i Lund och Uppsala? Det vet vi ännu inte men det verkar i alla fall som att den här satsningen är ett led i regeringens vilja att profilera lärosätena. Eftersom marina utbildningar hör till de dyraste inom naturvetenskap finns det förstås anledning att samordna resurserna för att kunna utnyttja dem mer effektivt.

**REGERINGEN BETONAR** också vikten av att båtar och fartyg görs tillgängliga för marin forskning och miljöövervakning, men Havsmiljöutredningen anser inte i sin

slutrapport att det är universiteten själva som ska äga forskningsfartygen utan föreslår istället att det blir Kustbevakningens uppgift.

– Alla forskningsfartyg vid svenska universitet är rätt gamla så egentligen behövs en nyinvestering. Det är dyrt och därför kan det vara klokt med en samordning.

**TILL INSTITUTET HÖR** ett råd med ledamöter från elva olika myndigheter. Bland de ledamöter som föreslagits finns än så länge bara två kvinnor och ingen samhällsvetare.

– Det är regeringen som bestämt sammansättningen av rådet så det kan vi inte ändra på, förklarar David Turner. Men eftersom institutet ska ha en tvärvetenskaplig profil hade det förstås varit bra om också rådet hade haft det.

Institutet kommer att få 10 miljoner kronor årligen framför allt för verksamheten vid analys- och syntesfunktionen. Men det är inte särskilt mycket pengar för ett stort nationellt uppdrag.

– Vi måste försöka hitta externa finansierare men det är ju universitetens vana vid. Nu gäller det att hitta en föreståndare som kan tillträda så snart som möjligt så att den nya verksamheten kan sätta i gång. Vem det blir, är för tidigt att säga men det

är sannolikt bra om personen inte kommer från Göteborg. Kanske är det också en fördel om det inte blir en naturvetare.

Eva Lundgren

### fakta

Följande ledamöter har nominerats eller utsetts till Havsmiljöinstitutets råd: Lena Kautsky, föreståndare för Stockholms marina forskningscentrum; Ulf Båmstedt, föreståndare för Umeå marina forskningscentrum; Åke Hagström, Högsolan i Kalmar; Kjell Leonardsson, SLU; Thomas Fagö, Kustbevakningen; Karin Borenäs, SMHI; Björn Sjöberg, vattenmyndigheterna; Johan Nyberg, Sveriges geologiska undersökning.

Göteborgs universitet, Naturvårdsverket och Fiskeriverket hade, vid GU Journalens tryckning, ännu inte utsett ledamöter.

Föreståndare/chef ska utses under hösten.

Verksamheten ska utvärderas hösten 2013 för att få fram förslag till hur institutet ska utvecklas.

## Moa Neuman ny ordförande för SFS

◆ **Moa Neuman har valts** till ny ordförande för Sveriges förenade studentkårer, SFS, vid organisationens fullmäktige i Göteborg. Moa Neuman är just nu ordförande för Göteborgs Förenade studentkårer, GFS, och ledamot av SFS styrelse. Moa Neuman är 26 år och läser etnologi, bor i Göteborg och är uppväxt i Leksand.

## Svenska läkare jubilerar

◆ **I år fyller Svenska** Läkaresällskapet hela 200 år. För att fira detta ställer sällskapet till med ett stort jubileumssymposium på Skandinavium den 28 november på temat Global hälsa. Både svenska och internationella representanter för akademien kommer att delta, liksom företrädare för svenska myndigheter och Sida.

Bland föreläsarna märks bland andra professor Richard Horton, chefredaktör för The Lancet, Toraya Ahmed Obaid, vd för UNFPA, FN, Jan M Lundberg, forskningschef på AstraZeneca och professor Hans Rosling på Karolinska Institutet. Jubileet vänder sig till alla intresserade, även allmänheten.

## Dags för Lindholmenstafetten

◆ **Lindholmenstafetten** är en löpartävling där fyra deltagare ingår i ett stafettlag och springer 2,5 kilometer var – tillsammans alltså en mil. Stafetten äger rum den 11 september, start 18.00 i området Lindholmen, Norra Älvstranden. Det finns tre klasser; dam, herr och mixat.

GU är med och sponsrar arrangemanget och betalar därför anmälningsavgiften för de 30 först anmälda lagen, 15 lag för personal och 15 lag för studenter.

För att få en av gratisplatserna gör så här:

Bilda ett lag på fyra personer och skicka ett mail till maria.eriksson@gu.se

I mailet ska stå: Lagnamn (ni hittar på ett själv) och vilken klass ni önskar springa (dam, herr, mixat). På en av deltagarna behövs namn, adress, telefonnummer och e-post.

När de 30 gratislagen är slut går det att anmäla sig direkt på [www.lindholmenstafetten.se](http://www.lindholmenstafetten.se) och då är anmälningsavgiften 600 kronor per lag. Sista anmälningsdag är 1 september. Skriv "Göteborgs universitet" i rutan "övrigt" i anmälningsformuläret så deltar ni i utlottningen av priser från GU.

## Matematikpris till Coquand

◆ **Thierry Coquand** vid IT-universitetet har tilldelats Kurt Gödel Centenary Research Prize Fellowship om 120 000 dollar för sin nyskapande forskning inom matematikens grunder. Priset är personligt och tillfaller en senior forskare i världen vars forskning har sitt ursprung i Gödels arbete inom matematik och logik.

Bland annat undersöker Thierry Coquand frågor om vilka kopplingar som finns mellan matematiska bevis och datorprogram.



# Avhandlingen en dyr affär

**En del doktorander vid Sahlgrenska akademien får använda forskningsmedel för att täcka kostnaderna.**

**På Samhällsvetenskapliga fakulteten däremot finns ett avhandlingsbidrag som är lika för alla, oavsett institution. Och på IPD får doktoranderna dessutom hjälp med allt praktiskt arbete.**

**Villkoren skiljer sig alltså rejält för doktorander vid olika delar av GU.**

**VID EXEMPELVIS AVDELNINGEN** för kirurgi får doktoranderna sedan december 2007 inte längre sina disputationenkostnader täckta av Göteborgs universitet.

– Ändå borde det ligga i universitetets intresse att stötta sina doktorander bättre så att även vi kliniker blir klara i rimlig tid. Men när jag skulle disputera fick jag ta från min grupps forskningsmedel för att betala alla utgifter i samband med disputationen, som tryck av avhandlingen och kostnader för opponent. Det hamnade på runt 30 000 kronor som hade kunnat gå till projektet istället, säger en nybliven doktor som inte vill skylta med sitt namn.

Men Kent Lundholm, chef för avdelningen för kirurgi, menar att avdelningens pengar i första hand måste gå till löner och drift och att kostnader i samband med disputationen hamnar ganska långt ner på prioriteringslistan.

– Och frågan är om avhandlingar överhuvudtaget behöver tryckas längre. Inom medicin och naturvetenskap består de ju av sammanställningar av artiklar som redan publicerats i vetenskapliga tidskrifter. De e-publiceras redan, så de kan lika gärna finnas i en databas och vara tillgängliga på nätet. Att sedan forskningsprojektet får bära kostnaderna för disputationen är inte konstigare än att projekten bär alla andra kostnader inom doktorandutbildningen.

**VID SAMHÄLLSVETENSKAPLIGA** fakulteten utgår ett generellt bidrag på 25 000 kronor till alla avhandlingar, oavsett institution. Det ska täcka alla kostnader, även språkgranskning och sammanställning av dokumentet.

– Jag är verksam vid Förvaltningshögskolan men är också knuten till CEFOS, Centrum för forskning om offentlig sektor, förklarar Serena Cinque som disputerade för ett par månader sedan. Jag kunde dra nytta av båda enheterna när jag disputerade. Jag fick bidrag från Förvaltningshögskolan men framförallt hjälp från CEFOS när gällde sammanfattning, språkgranskning och marknadsföring. Den som står i begrepp



**Villkoren skiljer sig högst väsentligt för olika doktorander. En del får hjälp med allt, andra får inte ens tryckkostnaden betald.**

att disputera har ganska fullt upp så självklart blev jag glad över all hjälp som erbjöds.

Hon är ändå kritisk till att det inte finns utarbetade rutiner för det rent

praktiska arbetet med doktorsavhandlingen under slutskedet just när doktoranden behöver som mest stöd.

– Jag fick hjälp av några kollegor som hade en mall som tidigare doktorander hade gjort där det stod ungefär hur en avhandling borde se ut. Men det gick åt en hel del tid att springa runt och fråga andra hur man skulle göra med olika saker. Före disputationen fick jag också göra en lista över alla intresserade

som avhandlingen skulle skickas till. Dessutom fick jag skriva ett underlag till ett pressmeddelande där jag skulle lätas intervjuas mig själv. Och allt detta måste göras samtidigt som jag förberedde mig för själva disputationen.

**DEKAN HELENA LINDHOLM SCHULZ** på Samhällsvetenskapliga fakulteten menar att varje enskild institution har ansvar för produktionen av doktorsavhandlingar.

– Våra institutioner är både självständiga och ganska olika varandra. Psykologerna skriver exempelvis oftast sammanläggningsavhandlingar medan statsvetarna skriver monografier. Vad som efterfrågas av doktoranderna är ofta stöd till språkgranskning, vilket kan täckas av det generella tryckbidraget.

**DET FINNS DOCK** enheter som ger doktoranderna allt stöd de efterfrågar. Dit hör institutionen för pedagogik och didaktik.

– Vi är en stor institution med ett hundratal doktorander och ett tiotal disputationer per år, förklarar Jonas Emanuelsson, studierektor för forskarutbildningen. För att klara detta på ett effektivt sätt anser vi att doktoranderna

måste få hjälp och har därför personal som stöttar professionellt när avhandlingen ska produceras. Det handlar exempelvis om språkgranskning och färdigställande av materialet till tryckbart skick. De som vill ställa samman manuset själva får naturligtvis göra det.

**Borde det ändå inte finnas någon gemensam policy för vad som ska gälla när man disputerar vid GU?**

– Det pågår en utredning vid fakulteten där vi ska se över samordningen av utbildningen på forskarnivån, säger Helena Lindholm Schulz. Inom ramen för denna utredning hanteras också administrativa rutiner. Frågan om stöd till utformandet av själva den tryckta produkten har dock hittills inte rests.

*Eva Lundgren*

## fakta

### Doktorsavhandlingar

Sahlgrenska akademien och Naturvetenskapliga fakulteten: Varje institution bekostar och står för rutinerna kring arbetet med avhandlingarna. Alla avhandlingar ska ha gemensamt utseende. De flesta avhandlingar är så kallade sammanläggningsavhandlingar med ett flertal tidigare publicerade artiklar.

Humanistiska fakulteten och Utbildningsvetenskapliga fakulteten: Varje institution bekostar och står för rutinerna kring arbetet med avhandlingarna.

Samhällsvetenskapliga fakulteten och Handelshögskolan: Fakulteten ger ett bidrag på 25 000 kronor per avhandling. Varje institution står för rutinerna kring arbetet med avhandlingarna.

Konstnärliga fakulteten: Fakulteten ger ett bidrag på 50 000 kronor per disputation som ska användas till tryckning av avhandling och ersättning till opponent samt resor och hotell för betygsnämnd och opponent.

# Tar inget ansvar för finansiering

**GU har inget formellt ansvar för doktorander med annan arbetsgivare, bara för själva utbildningen. Det står klart efter att frågan snabbtrets.**

**PÅ GU:S STYRELSESAMMANTRÄDE** den 29 april antogs *Regler för studier på forskarnivå vid Göteborgs universitet* eller kortfattat: Doktorandreglerna. Då blev det en diskussion om vad som egentligen menas med industridoktorand och vilket ansvar GU har för denna grupp.

Enligt jurist Kristina Ullgren, som skrivit ett förtydligande, har universitetet inget ansvar för doktoranden om finansieraren av någon anledning skulle dra sig ur.

Men i själva verket är benämningen industridoktorand förlegad, menar vice-dekan Börje Haraldsson på Sahlgrenska akademien.

– De finns inte längre, så det förvävar mig att GU lägger ner tid på att definiera något som blivit en pseudodiskussion.

Frågan är redan reglerad i högskoleförordningen och avgjord av Högskoleverket. Det finns bara två typer av doktorander, de som är anställda av Göteborgs universitet och de som har annan arbetsgivare.

Enligt Börje Haraldsson finns det totalt 800 så kallat kliniska doktorander som är antagna till forskarutbildning vid Sahlgrenska akademien. Men man vet inte hur många som är aktiva.

– Studierna ska vara på halvtid, men vi vet att många läkare inte får den tid som de har rätt till för att forska. Det är ett nationellt problem inom sjukvården att resurserna inte räcker.

**FÖR BÖRJE HARALDSSON** är det solklart vilket ansvar som universitetet har för denna grupp doktorander.

– Vi har självklart ansvar för hela utbildningen, att det finns kvalitet i hela projektet och att de har samma rätt till handledning som alla andra. Men vi är inte

deras arbetsgivare, så därför kan vi inte ta ett vidare ansvar.

Han är positiv till möjligheten att anta doktorander som har en annan finansiering, men ser även problem med att universitetet inte får någon ersättning från staten för denna grupp.

**– HÖGSKOLEVERKET RIKTAR** i sin granskning av medicin, vårdvetenskap och farmaci hård kritik mot regeringen för att de bara betalar för en liten del av alla disputationer. Det är inte rättvist.

Sahlgrenska akademien har nyligen dragit igång ett projekt om att gå igenom var och en av de 800 doktoranderna för att se vilka som är aktiva och se över deras individuella studieplaner.

– Vi ska bli bättre på att följa upp deras utbildning, lovar Börje Haraldsson.

Allan Eriksson

## fakta

### Doktorander med annan arbetsgivare

Det finns 200 registrerade doktorander vid GU som har annan finansieringsform, enligt statistik från HSV. De flesta är läkare. Det finns bara ett 30-tal rena företagsdoktorander.

Grunden är att doktorandanställningar utlyses i öppen konkurrens, men det gäller inte doktorander som är anställda av annan arbetsgivare. De har en särskild gräddfil, men det ska prövas om den sökande uppfyller grundläggande och särskilda behörigheter. Dessutom ska institutionen ta ställning till i vilken utsträckning som sökande har "förmåga att tillgodoräkna sig utbildningen" och inte minst bedöma hur säker finansieringen är under hela forskarutbildningen.

# Halva livet i GU:s tjänst

**I hela 47 år har Eva Oscarson arbetat vid GU, ett ganska svårslaget rekord. Många är förändringarna hon varit med om och som laboratorieassistent tillhör hon en kategori som alltmer verkar vara på väg att försvinna.**

**EVA OSCARSON BÖRjade** som laboratorieassistent vid institutionen för fysiologi redan 1961. Fram till 1998 arbetade hon i barnläkaren professor Ingemar Kjellmers forskningsgrupp, vars huvudområde var risk för hjärnskadorna hos nyfödda som inte vuxit som de skulle i livmodern eller som drabbats av syrebrist.

– Som laboratorieassistent har jag assisterat men också utfört djurförsök självständigt, tagit prover, analyserat och utvärderat. Jag skötte också forskargruppens administration och var en sammanhållande länk mellan forskarna i gruppen. Ingemar Kjellmer var en föredömlig, bra chef. Och jag har verkligen uppskattat att få vara med i alla led, från planering till utförande.

**BLAND DE MER** spännande händelser Eva Oscarson varit med om var en resa tillsammans med forskargruppen till Oxford på 1970-talet där de skulle lära sig en helt ny typ av djurexperiment.

– Och i början på 1990-talet fick jag åka till San Francisco för att under tre månader få lära mig en annan ny metod – att separera mammans och fostrets celler i moderkakan.

**EBM, LABORATORIET** för experimentell biomedicin, blev klart 1998 efter många års planering. Eva Oscarson satt i två referensgrupper och fick ansvar för att bygga upp operationsavdelningen där hon arbetade fram till pensionen.

– Jag tyckte att det var en fantastisk utmaning att få vara med och starta något nytt och arbeta med helt annorlunda saker. EBM:s operationsavdelning används både inom forskning och utbildning och bland annat genomför många sjukhuskurser där för underläkare i exempelvis kirurgi och radiologi. Det kan handla om att få öva tithålskirurgi eller om att under lugna former få träna traumakirurgi, alltså kirurgi som kan behövas efter trafikolyckor, våldsdåd och liknande. Vi har också flera företag, både svenska och internationella, som gör sin produktutveckling på EBM.

**UNDER DEN TID** som Eva Oscarson varit vid GU har en hel del hänt.

– När jag började här använde man räknesticka och räknesnurra. Sedan kom kalkylatorn och så småningom datorerna. Också mätmetoder och analysinstrument har utvecklats mycket. Det har skett en hel del förändringar inom institutionerna också, men det har det ju även gjort i samhället i stort. På 1960- och 1970-talen hade vi en väldigt bra gemenskap på fysiologen, både inom och mellan forskargrupperna. Idag sköter var och en sitt. Det finns både fördelar och nackdelar med förän-



Eva Oscarson har arbetat som laboratorieassistent i 47 år och har varit med om stora förändringar av universitetet.

dringarna och det nya kan naturligtvis bli bra, men på ett annat sätt.

**NÅGOT SOM EVA OSCARSON** dock tycker är tråkigt är att laboratorieassistenter, eller biomedicinska analytiker, som titeln är idag, minskar i antal på universitetet, kanske beroende på det ekonomiska läget.

– Det är förstås billigare att anställa doktorander. Men man förlorar den kontinuitet i bland annat metodutveckling som vi stod för och det tycker jag är tråkigt.

I och med pensionen börjar andra tider för Eva Oscarson. Tillsammans med sin make har hon just flyttat till Orust.

– Jag kommer förstås att ägna mig åt barn, barnbarn och vänner men skulle också vilja börja fotografera och skriva. Det finns hur mycket som helst att lära sig så jag hoppas kunna gå olika kurser också. Men det som ligger närmast i tiden är en resa till Tibet – om bara nu gränsen öppnas för turister.

Eva Lundgren

# SMAK OCH STIL SNARAR



Christopher Gillberg



Philip Hwang



Kristina Luthman



Anna Karlsson



Jan Faergemann



Barbara Czarniawska



Marie Demker



Ulf Bjereld



Lars Barregård



Bengt Furåker



John Mcnamara



Downen Birkhed



Ingmar Skoog



Roger Säljö



Olle Larkö



Arne Bigsten



Lisbeth Larsson



Bo Rothstein



Karl Swedberg



Jan Olsson



# E ÄN SKRYT OCH STÅLAR

**Var bor GU:s professorer? Inte är det i förorten i alla fall. De flesta har adresser i fina, attraktiva områden i centrala delar av staden. Över 40 professorer bor i Vasastaden och Lorensberg. Och närmare 70 är hemmahörande i populära Linné-staden. Nästan lika många bor i Örgryte.**

**GU JOURNALEN HAR** kartlagt var alla GU:s 537 professorer bor någonstans och det tydliga mönstret som framträder är att nästan alla bor i attraktiva stadsdelar. Ingen bor exempelvis i förorten Angered eller i miljonprogramsområden på Hisingen. Nästan hälften av professorerna är bosatta i centrala Göteborg, men många som bor i Västra Frölunda och Mölndal har inte heller långt till jobbet. 34 professorer har bostadsadresser i exklusiva Askim/Hovås.

– Det är ingen överraskning, säger Sven-Åke Lindgren, professor i sociologi, som tagit del av GU Journalens undersökning. Det säger en del om vår stad och om professorer som en relativt hög-avlönad grupp. De bor på ett sätt som man kan förvänta sig.

**PROFESSORER MED EN** medellön på drygt 45 000 kronor tillhör, enligt Sven-Åke Lindgren, en privilegierad grupp i samhället, en elit, men inte i första hand på grund av det ekonomiska kapitalet utan för sitt kapital inom utbildning och kultur. Med relativt hög lön kan man köpa sig en bostadsrätt eller ett hus och på så vis göra boendekarriär.

– Man behöver inte bo i ett socialt lågstatusområde. Istället flyttar många in till innerstan, där de bor bekvämt i bostadsrätt, har nära till affärer och annan service och tar del av stadens kulturutbud. Man vill kunna promenera eller cykla överallt och ha nära till jobbet.

**GÄSTPROFESSOR BRIAN PALMER**, som bor i en tvårumslägenhet på Kungsholmen i Stockholm, ser boendet som symbol för social och kulturell makt. I vissa fall kan det vara ett sätt att få mer inflytande.

– I vissa städer är frågan var man bor en klassmarkör, det ingår i den mentala kartan. I delar av Uppsala bor många inflytelserika professorer och aktiva föräldrar. Det skapar en press på lärare och andra föräldrar att barnen ska vara problemfria och umgås med rätt kompisar. Det uttrycker ett elitistiskt synsätt. Även om det är långt kvar till utvecklingen i USA ser man vissa tendenser till vad som kallats för "the secession of the successful", de framgångsrikas utträde ur samhället, även i Sverige. Vi har redan en segregerad bostadsmarknad och ser ökade klyftor i samhället.

**SVEN-ÅKE LINDGREN** framhåller att det finns stora variationer bland professorer, men som grupp finns det ändå vissa gemensamma karakteristika. Till exempel verkar de inte trivas i utpräglade överklassområden.

– Visst bor många i fina områden men det är inte i första hand Långedrag eller gräddhyllan i Örgryte. Det är lite för stort och vråktigt. En vänsterradikal professor väljer kanske bort Örgryte för att det för-



Sven-Åke Lindgren, sociolog

knippas med högborgerlighet. Professorer som grupp är inte svulstigt rika, de är inte nyrika och hyser inget behov av att visa upp sina ägodelar; det står inga stadsjeepar i garageporten och man bor inte i vråkiga mexiteligvillor i Onsala. Det får inte vara vulgärt eller brackigt utan måste finnas något tilltalande, ett annat värde, konstaterar Sven-Åke Lindgren.

Men professorernas val av boende avspeglar också förändringen av stadsmiljön, i synnerhet omvandlingen av bostadsmarknaden från allmännyttan till privata boendeformer.

– Haga är kanske det tydligaste exemplet på gentrifiering där en hel stadsdel, som förr var ruffig och sliten, har blivit ett högattraktivt område för den högtbildade medelklassen. Här finns ett kulturellt arv genom att gamla fastigheter har renoverats och nya hus byggts som smälter in i miljön.

**ENLIGT SVEN-ÅKE LINDGREN** har många av 40-talisterna kommit in på bostadsmarknaden tidigt, lyckats sälja och köpa vid rätt tidpunkter och har hela tiden gynnats av en positiv ekonomisk utveckling.

– Men professorer som grupp betraktad har inte ägnat sig åt vidlyftiga spekulationer utan ser mer till långsiktiga värden, tror Sven-Åke Lindgren.

Professorer tillhör en samhällselit i kraft av sitt kapital inom utbildning och

kultur. Med relativt god ekonomi blir det sammanlagda "symboliska kapitalet" stort, för att använda ett känt begrepp av den franske sociologen Pierre Bourdieu.

Förutom att det är status med en fin adress är omgivningen minst lika viktig, att det finns ett kontaktnät och bra skolor. Barnen ärver sina föräldrars "fina" boende. Mönstret reproduceras över hela livscykeln.

**DET KULTURELLA KAPITALET** grundläggs tidigt i barnåren, framför allt i föräldrarnas utbildningsnivå. Ju högre utbildningsnivå, desto större sannolikhet att familjerna tar aktiv del i kulturutbudet genom att gå på museer, teater och konserter. De lär sig vad som är god smak.

– Smak och stil spelar roll. De är sociala distinktioner. Professorer som bor i innerstan går på Röhska museet, Stadsteatern, Operan eller vill uppleva den nye dirigenten Dudamel på Konserthusen. Men man går inte på Röda sten eller på någon undergroundfestival.

*”Det får inte vara vulgärt eller brackigt utan måste finnas något tilltalande, ett annat värde*

**Har professorer i kraft av sitt sociala och kulturella kapital ett särskilt ansvar för samhällsutvecklingen?**

– Bra fråga, men varför skulle vi ha ett större moraliskt ansvar än andra? Var och en har ett eget ansvar. Men samtidigt har professorer generellt bättre kunskap om hur samhället fungerar och en bättre förståelse för konsekvenserna av olika handlingar, något som borde leda till att var och en av dem tar ett större ansvar för sina val.

Sven-Åke Lindgren har själv sett stora förändringar inom professorskåren, där nästan alla hade samma sociala bakgrund förr. Det fanns bara ett begränsat antal tjänster. Då var det svårt att göra akademisk karriär utan att ha socialiserats in i den akademiska finkulturen.

– Självt är jag den första i min släkt som har en hög akademisk titel. Fler och fler med annan social bakgrund kommer in i akademien och allt fler blir också professorer. Till stor del tack vare beföringsreformen. I ett långsiktigt perspektiv, när många av 40-talisterna har gått i pension, innebär det exit för professorer som står för den gamla, smala elitistiska ordningen, och istället får vi se resultatet

av en framgångsrik utbildningspolitik från 1960- och 1970-talen.

**PROFESSOR OVE SERNHEDE**, som flyttade från hus i Änggården till lägenhet i Masthugget, har själv ett exempel på hur det kulturella kapitalet snabbt kan gå förlorat.

– Boendet utgör ett av flera sätt att positionera sig: vem man är och hur man vill framstå inför sin omgivning. Samma dag vi flyttade in i Änggården blev skalbolagsspecialisten Roland Seth Anhé – akademiker, anställd på Handelshögskolan – skjuten i benet i sitt hus på andra sidan gatan. Det var någon form av uppgörelse i den undre världen. Eftersom jag vid den tiden forskade om bikerkulturen och därför själv körde tung motorcykel, som stod parkerad på gatan bland alla BMW, spreds ett rykte om att det fanns en koppling mellan mig och skottdramat och att jag möjligen kunde vara med i Hells Angels eller någon annan bikerklubb, Jag kunde se oron i folks

blickar – hur mycket kommer huspriserna att falla när en biker flyttat in i kvarteret?

Allan Eriksson

## fakta

**Här bor GU:s professorer:**

GU Journalen har utgått ifrån universitetets lönestatistik (april 2008) och sorterat alla adresser i stadsdelar efter postnummer. Här har framför allt söktjänsten *hitta.se* använts men även Göteborgs Stads sökfunktion.

**Medellön:** 45 745 kr

**Medianlön:** 44 300

**Antal professorer som tjänar mer än 50 000 kr:** 98 (varav 18 kvinnor)

**Antal professorer:** 574

**Bor i centrala Göteborg:** 242.

Västra Frölunda: 46. Askim/Hovås: 34. Mölndal: 48

**I olika stadsdelar:**

**Centrum:** 96

**Linné-staden:** 66 (varav 14 i Änggården)

**Örgryte:** 60

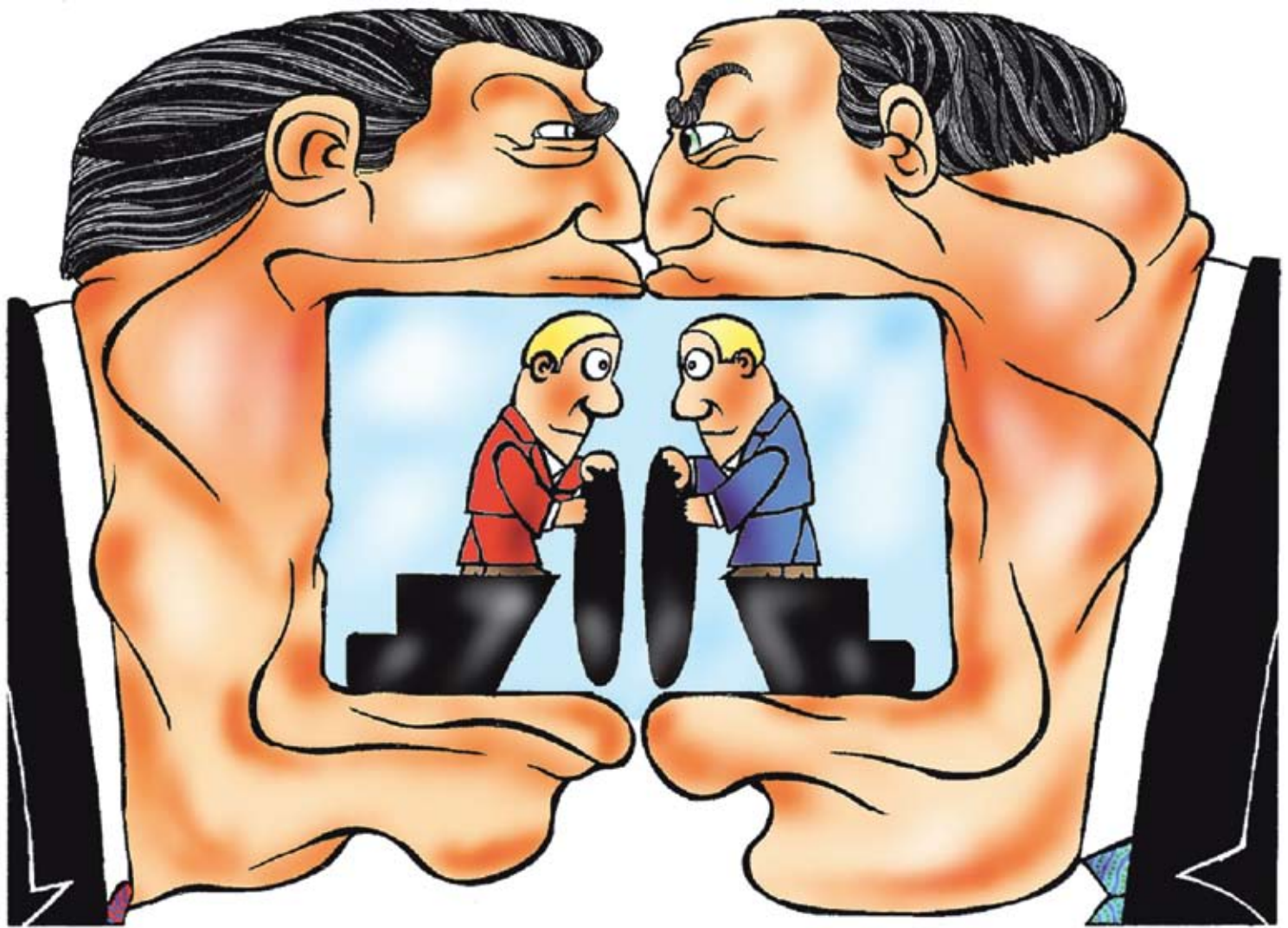


ILLUSTRATION: MARIO BRANCAGLIONI

# MOTSTÅND KAN FÅ DIG ATT VÄXA

**Konflikter, kan det innebära något annat än bara problem?**

**Ja, det menar universitetslektor Leif Eriksson. Meningsmotsättningar kan vara en tillgång som leder fram till nya möjligheter.**

**– Men då gäller det att hantera konflikten på ett konstruktivt sätt – och det är något alla GU-anställda kan lära sig.**

**KONFLIKTER ÄR SOM** förkylningar. Genom att leva förnuftigt kan man förebygga att bli sjuk men rätt vad det är kommer förkylningen ändå. Det är helt enkelt en del av livet som inte går att undvika.

– Är man beredd att lyssna på meningsmotståndaren kan många motsättningar avvärjas på ett tidigt stadium. Men trots all god vilja kommer konflikter att uppstå ibland ändå. Är man bara medveten om det behöver konflikterna inte ses som något man till varje pris måste undvika.

Det är Leif Eriksson som förklarar. Han är universitetslektor vid avdelningen för freds- och utvecklingsforskning och en av GU:s kursledare i konflikthantering.

Han använder gärna begreppet robust samarbetskultur som hans kollega, docent Thomas Jordan, myntat. Det innebär att skapa en beredskap för att hantera konflikter på ett konstruktivt sätt, och hur detta kan gå till hör till vad Leif Eriksson ger kurser om. En del kurser sträcker sig över en termin, en del är bara på en halvdag, där exempelvis Forumteatern ingår som en del.

**– I BÖRJAN GAVS** kurserna endast inom ramen för ledarskapsprogrammet, men nu har vi också kurser som är öppna för alla intresserade inom GU. Det finns också en projektgrupp med representanter både för personer i ledande ställning och för facken. Gruppen har ställt samman ett antal förslag om hur den psykosociala miljön kan förbättras, bland annat genom att ta reda på vad som kännetecknar en välfungerande institution.

Tillsammans med Thomas Jordan har Leif Eriksson gjort en liten videofilm som så småningom ska läggas ut på nätet. Den ska kunna användas, exempelvis under en personaldag, för att väcka intresset för

**”Förmågan att byta perspektiv är avgörande för att konflikten ska kunna lösas**

konflikthantering.

Under hösten kommer de också att börja arbeta med en konflikt-akut på nätet som beräknas bli klar nästa sommar.

– Thomas Jordan har redan en sådan som hanterar mer allmänna konflikter på arbetsplatsen. Men det vi håller på att arbeta fram är en mer speciell konflikt-akut för GU med de regler som gäller för en myndighet. Här ska bland annat finnas råd när det gäller vanliga konflikter och information om vem medarbetaren kan vända sig till. Det ska vara möjligt att

signalera tidigt när något inte står rätt till, man ska aldrig behöva bli hängande i luften och inte veta vad man ska göra när saker och ting verkar gå fel.

**DE VANLIGASTE SÄTTEN** att hantera konflikter vid GU är att låtsas som ingenting, aktivt gömma undan eller försöka tona ner problemen. Man väljer ofta metoder som innebär att samarbetsvägrigheter inte bearbetas. Och att många vill undvika sådant som är jobbigt är förstås inte så konstigt.

– Dessutom har meningsmotsättningar en tendens att locka fram otrevligare sidor hos människor. Konflikter leder till att man betar sig på ett mindre moget sätt, blir mer egoistisk och mindre benägen att sätta sig in i motståndarens situation. Ändå är ju just förmågan att byta perspektiv avgörande för att konflikten ska kunna lösas. Som tur är brukar det dock räcka med att den ena parten uppför sig någorlunda sansat för att konflikten ska gå att hantera.

Vissa problem i arbetslivet kan bero på något i själva systemet, som exempelvis nedskärningar och för tunga arbets-

bördor. Då kanske det inte räcker med att diskutera.

– **KONFLIKTHANTERING ÄR** förstås ingen universalmodell som löser alla svårigheter på arbetet. Men genom att söka konstruktiva lösningar optimerar man möjligheterna att klara av problematiska situationer.

Det är viktigt att inse att konflikter i sig varken är bra eller dåliga, påpekar Leif Eriksson. Däremot kan de utvecklas till problem om de hanteras dåligt – men också till tillgångar om de behandlas på ett bra sätt.

– Konflikter uppstår ju ofta ur en frustration över något som inte fungerar. Bryr man sig inte om att ta tag i problemet riskerar frustrationen att öka och till slut kan man hamna i verkligt stora motsättningar med lästa positioner och sårad prestige. Men den som istället försöker lösa problemet på ett konstruktivt sätt får en unik möjlighet att lära sig mer om sig själv, om kollegorna och om förutsättningarna för verksamheten. Och att det faktiskt kan vara utvecklande att stöta på motstånd, exempelvis när det gäller att förbättra idéer eller hitta nya metoder, är ju egentligen ingenting vi inom akademien har särskilt svårt att förstå. Vi måste också inse att vi alla är varandras arbetsmiljö. Pagar det en konflikt någonstans påverkas alla på arbetsplatsen, även de som inte är inblandade.

Eva Lundgren

## fakta

*Satsa Friskt* är ett projekt som stöds av Utvecklingsrådet och innebär ett samarbete mellan GU och Linköpings universitet. Projektet bygger på det material som kommit fram i de arbetsmiljöundersökningar som gjorts vid GU. Temat för projektet är delaktighet och består av tre delprojekt: konflikthantering, medarbetarsamtal och ledarskap. Projektledare är Marianne Leffler. De båda första delprojekten handlar om att öka medvetenheten om arbetsmiljöfrågor hos alla medarbetare, inte bara chefer.

Delprojektet om konflikthantering, som leds av Leif Eriksson, består bland annat av längre kurser på en heldag och fem halvdagar. Men det finns även en tvådagars workshop som vänder sig till grupper på 3–5 personer från samma arbetsplats som får arbeta med problemsituationer just hos dem. En videofilm om konflikthantering är under produktion och nästa sommar ska en så kallad konflikt-akut, finnas på nätet.

Ett inslag i arbetet med konflikter är Forumteatern, som bygger på den brasilianske dramatikern Augusto Boals tankar om att det är den som är i underläge som ska förändra världen.

Arbetet med konflikthantering innebär också ett samarbete mellan fyra olika institutioner: Leif Eriksson, institutionen för globala studier, Thomas Jordan, institutionen för arbetsvetenskap, Kerstin Wendt Larsson, IPD samt studenter från Högskolan för scen och musik.

En ny arbetsmiljöundersökning kommer hösten 2008.

# Teater tydliggör motsättningarna

**Första dagen på jobbet efter semestern. Professorn släntrar in i personalrummet med två nya medarbetare i släptåg. Utan närmare förklaring berättar han att en kollega plötsligt sagt upp sig och att han därför passat på att anställa en av sina tidigare doktorander.**

**Men längre än så kommer han inte. Någon i publiken har ropat: Stopp!**

**DET SOM HÄNDER** är nämligen inte på riktigt utan Forumteater med studenter från Högskolan för scen och musik. Spelet går till så att en liten konfliktfylld scen spelas upp där främst den självode professorn använder ett helt register av maktmedel, som att undanhålla information, förminska andra medarbetare och få dem att känna sig skyldiga.

– **NÄR SPELET ÄR SLUT** diskuterar publiken det som hänt. Så spelas scenen upp en gång till, men den här gången får publiken vara med och säga stopp när tycker att skådespelarna borde göra på ett annat sätt för att hantera konflikten bättre. Den enda person som inte får ändras är professorn, eftersom vi vill visa att konflikter går att lösa på ett konstruktivt sätt, även om den som har makt inte är med på noterna, förklarar Kerstin Wendt Larsson, universitetsadjunkt vid IPD.

Det är hon som har utvecklat det synopsis som skådespelarna arbetar efter, som bygger på resultat från de arbetsmiljöundersökningar som gjorts vid GU.

**SPELET HAR VISATS** vid flera tillfällen för personal vid GU men också för anställda vid andra statliga myndigheter i Västsverige och i Stockholmsområdet.

– Vad som kanske är förvånande är att reaktionerna är desamma överallt, oavsett vilken sorts personal vi spelar för. Folk engagerar sig väldigt och det har till och med hänt att människor upprört kommit fram till mig och undrat varför jag använt just deras institution som exempel. Det har jag förstås inte, men situationen är så allmän att de flesta kan känna igen sig. Ofta vill publiken ändra på professorn, men det får de inte, för då försvinner ju mycket av konflikten. Istället måste de se att de andra personerna, genom uppmuntran eller någon gest, kan påverka mer än man kanske från början hade trott.

**ANN-MARIE PENDRILL**, professor i fysik, är en av många GU-medarbetare som upplevt Forumteatern. Hon menar att spelet är ett utmärkt hjälpmedel när man ska diskutera konflikter.

– Det ger också en möjlighet för anställda från olika delar av GU att träffas och diskutera viktiga gemensamma frågor som inte har med den egna institutionen att göra. Och man får lära sig vikten av att se på en situation från olika perspektiv. Spelet är en utmärkt utgångspunkt för vidare arbete med konflikter men det är klart, om en arbetsplats är mitt uppe i verkligt svåra motsättningar, måste man arbeta på ett mycket mer grundligt sätt.

– Spelet ger en möjlighet att sätta känslor på de mer teoretiska kunskaper

om arbetsplatskonflikter som universitetslektor Leif Eriksson och docent Thomas Jordan brukar bidra med i samband med spelet, menar Kerstin Wendt Larsson.



Studenter från Högskolan för scen och musik visar upp en konfliktsituation.

– **VI LEVER JU I EN TID** där mycket av det vi lär oss sker via bilder, påpekar hon. Och teatern är ett fantastiskt medel att påvisa sådant som man kanske annars inte reflekterar över. Spelet kan skapa en handlingsberedskap så att man lägger märke till exempelvis olika makthierarkier eller genusordningen, samtidigt som man prövar sina egna känslor inför de möten mellan olika människor man får vara med om.

Forumteatern är en del av projektet *Satsa Friskt* som GU fått pengar från utvecklingsrådet att arbeta med.

Eva Lundgren

**Ny engelsk broschyr finns att beställa på [www.gu.se](http://www.gu.se)**

## Högskolan är vårt område

- AKADEMISK FRIHET!
- PROFESSIONELL IDENTITET!
- SKYDD!
- INFLYTANDE!
- TRYGGHET!
- SPELKOMPETENS!
- GEMENSKAP!
- RÄTTVISA!
- SOLIDARITET!
- LÖNEFÖRHANDLAR!

**SULF**  
GÖTEBORG

Sveriges universitetslärarförbund  
Göteborg, 031-786 10 77  
[www.sulf.fack.gu.se](http://www.sulf.fack.gu.se)



# PÅ SPANING EFTER NYA VÄRLDAR

Palle Dahlstedt har skrivit en bestseller om datorer, uppträtt som 17-årig japansk prinsessa i guldkimono och har ett märkligt kopplingsfenomen i hjärnan.

Datorer och musik var två parallella spår tills han hittade ett sätt att kombinera dem i forskning. Nu för forskningen honom till nya spännande platser både i den inre och yttre världen.

TEXT Kajsa Asklöf | FOTO Hillevi Nagel

**P**ALLE DAHLSTEDT VÄNTAR i skuggan på Konserthusets trappa och passar på att via mobilen diskutera utvecklandet av syntar med företaget i Stockholm som han samarbetar med. Han har just tagit en tiominuters sovpaus i ett rum på Artisten efter att ha undervisat en hel dag om algoritmisk komposition. Nu väntar en stund i solen på en uteservering där samtalet gärna rör sig om hans huvudintressen: datorer, musik och kreativitet.

– Sedan 8–9-årsåldern har jag ägnat mig åt både datorer och musik. Kreativitet har jag aktivt studerat hos mig själv sedan tonåren, säger Palle Dahlstedt som denna dag avstår från te till förmån för juice. Förmodligen beror det på att han är finsmakare, eller te-tok som han själv säger, med 80 teer i sin hemmasamling. Serveringens tepåsar är ett alltför blekt alternativ.

En kusin och en granne har haft avgörande inflytande i hans liv. När Palle var 8 år gav kusinen honom en bok om programmering.

– Jag läste hela utan att ha en dator. Sedan hackade jag på datoraffärens demodatorer och gjorde små spel. Jag har varit professionell programmerare sedan jag var tolv år.

Första uppdraget som professionell programmerare var information till publikmonitorer i Stockholmsoperans foajé. Datorgrafik åt tv i form av en klocka till ett frågesportprogram kom sedan, följt av ett enkätanalyseringssystem åt ett konsultföretag. En förstående teckningslärare lät honom utveckla datorgrafikintresset under lektionerna och när det var dags för redovisning hade han ett gediget material.

– Jag hade 16 kvadratmeter material. Datorgrafik är ett bra sätt att leka med saker. Jag gjorde tredimensionella bilder och CAD-system. Egentligen uppfann jag saker som jag inte visste redan fanns.

**MUSIKINTRESSET VÄCKTES** tack vare en musikergranne som inte hade något emot att en liten Palle sprang in till honom och satt i hans knä vid flygeln. Han hjälpte honom att skriva ner Palles första melodier och gjorde också en insats genom att säga till föräldrarna att sätta Palle i den kommunala musikskolan.

– Jag var inget underbarn men jag hade lätt för mig och spelade mycket. Jag siktade på att bli pianist och piano var mitt huvudämne tills jag var 20 år.

Någon gång under högstadietiden tröttnade han på att spela andras noter och började ägna sig mer åt att komponera själv. På gymnasiet hade han en musiklärare som varit swingpianist och som hjälpte honom vidare i komponerandet.

Synten kom in i hans liv och när han kopplade den till ett oscilloskop (farfars) kunde han se ljudvågorna och vad som påverkade dem.

– Då förstod jag hur synten fungerar.

Det är något som fortfarande fascinerar. Numera äger han 35 stycken och kan ägna åtskilliga nattliga timmar åt att programmera dem. Han tänker ut nya funktioner och omsätter idéerna för att utveckla nya maskiner. Några av dem går att pröva på Universeums musikutställning *Digital*. Där finns sju installationer som han gjort och där man bland annat kan få se det Palle en gång såg, hur ljudet ändrar sig visuellt med ett oscilloskop när man drar i olika spakar.

**TILLSAMMANS MED FRIJAZZ-** och elektronmusikern Per-Anders Nilsson ägnar han sig åt projektet duo panto-Morf som undersöker hur man kontrollerar komplex ljudsyntes i realtid, vilket bland annat innebär att de gör elektronisk improvisationsmusik och strävar efter att ge den elektroniska musiken bättre performancekvaliteter.

– Nu står det någon bakom en laptop på scen och ser ut som om han kollar e-posten. Det uppstår aldrig något genuint musikantsamspel. Vi har utvecklat nya instrument och spelsätt så att alla ljud kommer från en fysisk gest i realtid.

Den forskningen har lett till inbjudningar från Berkeley, Stanford och andra universitet så i höst väntar en turné längs den amerikanska västkusten.

En bok som har haft stor betydelse för Palles arbete är psykologen Tony Buzans om kreativitet. Ända sedan den dag han som tonåring råkade läsa boken har han haft den egna kreativiteten som ett ständigt pågående forskningsprojekt. Tony Buzan skrev om mindmapping, snabbläsning och tekniker för att öka kreativiteten. Gemtestet var helt avgörande för Palle. Uppgiften är att på en minut komma på så många användningsområden som möjligt för gem. Palle gjorde som så många andra, tänkte på hur han kunde använda gemet till en mängd olika saker men utan att ändra dess form. Få människor kommer på att säga att de ska smälta ner gemen för att gjuta ett Eiffeltorn.

– Det var en viktig insikt då jag insåg hur enormt mycket begränsningar man ålägger sig. Sedan dess har jag inte haft någon brist på idéer. Buzans tekniker har jag fortfarande nytta av.

**KREATIVITET ÄR INTE** en linjär process för Palle, utan cirkulär. Processen beskriver han som en kombination av stundtals flöde, intellektuell bedömning och intressanta

## Jag gjorde ett dansnummer i ett tempel i full kostym med mask, vilket är paradoxalt eftersom det är min fru som är dansare

tillfälligheter som han för tillbaka till råmaterialstadiet och gör något med. En viss typ av begränsningar är förutsättningen för att få något gjort eftersom det är omöjligt att utforska varje gren.

– Alla tonsättare ålägger sig vissa begränsningar, exempelvis val av instrument, för ett stycke. Ju fler begränsningar man ålägger sig desto lättare blir det, samtidigt som det inte får begränsa uttrycket.

Tidspress är en begränsning han har lärt sig uppskatta, eftersom han då tvingas ta snabba beslut om att välja bort möjligheter.

– Då hinner man inte utreda alla grenar och vilken gren man än väljer så hamnar man i något intressant. Det finns alltid spännande undergrenar på trädet.

Fri tillgång till en inre bank av kunskap och intryck i kombination med total närvaro i nuet är förmodligen en bra grogrund för kreativa tankar. Intressanta kopplingar kan uppstå mellan olika minnesbanker och nya sammanhang blir då synliga. Men Palles hjärna gör dessutom intressanta korskopplingar mellan sinnena.

– Jag ser all musik visuellt och varenda ton, bokstav och siffra har en färg. Musik ser jag i mönster och komplexa saker visualiserar jag i huvudet. Jag kan tänka mig att det hjälper minnet en del.

Hans eget namn går i blått, gulgrönt och svart (P = blått, A = gulgrönt, L = svart, E = grönare variant av gulgrönt). De tongivande vokalerna har stark påverkan, liksom de första bokstäverna, ljuden och i viss mån ordens betydelse.

– Jag tror det är en tillgång och det har lett till att jag studerar hur hjärnan och kreativitet fungerar. Beethoven hade också detta.

Det kallas för synestesi och innebär att ett sinnesintryck skapar ett nytt sinnesintryck i ett annat sinne.

**SOM LÅNGSIKTIGT PROJEKT** funderar han över hur man som konstnär ska vidareutveckla sig inom det man gör. En av hans synt- och datorinstallationer producerar själv musik enligt vissa komplexa formler som gör att det

kommer material som Palle inte hade kunnat förutse. Det tvingar ut honom ur den egna idébanken, vilket är precis vad han vill.

– Om man har en sfär av idéer kommer alla att ha hört dem snart om jag inte kommer på ett sätt att vidga den. Om jag kommer på en formel som leder ut ur sfären får den en liten buckla eller ö dit jag inte hade kommit om jag inte hade tvingat mig.

Det viktiga är sedan hur man förhåller sig till det nya materialet. Det krävs noggrann lyssning för att assimilera det gehörsmässigt.

– När jag har gjort det har jag tillgodogjort mig det tonspråket och sättet att uttrycka sig. Då införlivar jag bulan i sfären, som vidgas. För den mer långsiktiga kreativiteten måste man ta hjälp av olika processer så att något projiceras bortanför den egna horisonten. Men det kräver också att jag är lyhörd för mitt eget resultat.

**RESA ÄR OCKSÅ** ett bra sätt att vidga vyerna. Det kan Palle Dahlstedt göra med sin forskning om simulerad evolution på musik. Det innebär att han avlar fram ny musik som man avlar fram en ny hundras eller sort av rosor.

– Själva tekniken för det har jag inte upfunnit men jag är en av dem som har arbetat mest med det inom musikområdet.

Med detta har han också doktorerat med avhandlingen *Sounds unheard of* med undertiteln (översatt till svenska) *evolutionära algoritmer som kreativt verktyg för nutida tonsättare*. Den är ett resultat av hans tidigare jobb på Chalmers i ett tvärvetenskapligt projekt i gränsområdet mellan konst, vetenskap och teknologi. Med det forskningsområdet kunde han också gästforsa på ett universitet i Melbourne i Australien.

När IT-universitetet bildades var han med och startade ett program där konstnärer lärde sig använda avancerad teknologi för att få en så djup förståelse för själva datorgrunderna att de kunde bli fria i sitt konstnärliga uttryck.

– **OM MAN SKA ANVÄNDA** avancerad teknologi ska man förstå den, annars riskerar man att göra som alla andra. Kommersiella verktyg som Photoshop hämmar så att konsten formas av verktygen man använder. Och om alla använder samma verktyg blir det för lika. När du förstår tekniken är du fri. Vi lärde ut matematik och programmering, för man kan inte förstå vad man kan göra förrän man vet hur en dator fungerar.

Palle berättar att cirka 45 länder var representerade bland de 120 studenter som genomgick programmet innan det lades ner i brist på pengar. Utifrån resterna har Palle skapat en forskargrupp som även fortsättningsvis arbetar med att skapa kreativa verktyg för konstnärer.

**FORSKNINGEN HAR OCKSÅ** fört honom till Japan. Fyra gånger har han vistats i Kyoto. En gång på ett stipendium för att studera noh, en musikteaterform som Palle säger är världens äldsta levande teatertradition. Det var i samband med detta han fick ikläda sig en tung guldkimono och dölja ansiktet med en mask för att gestalta en prinsessa.

– Jag gjorde ett dansnummer i ett tempel i full kostym med mask, vilket är paradoxalt eftersom det är min fru som är dansare egentligen. Maskerna betraktas som heliga och kimonon som jag höll på att spräcka var värd 400 000 kronor. Det mest otroliga med mitt Noh-danssolo var ju att det dessutom visades i japansk tv.

Sedan 1998 är han och familjen skärgårdsbor på Brännö, som är som en liten koloni av kulturarbetare i Södra skärgården. Där trivs han alldeles förträffligt. Segling är ett intresse som lämpar sig bra där, liksom trädgårdsarbete. Om nätterna är han ofta uppe och leker med en av sina syntar. För att hinna måste han krympa sömnen till 5–6 timmar per natt.

– **I NATT VAR JAG UPPE** lite för länge med en ny synt. Jag blir barnligt glad när jag får en ny att leka med och jag har ett starkt kärleksförhållande till mina maskiner. Det kan också vara en liten leksak som gör mystiska ljud, gärna av det mer obskyra och svårförståeliga slaget. Det ger inspiration och kan användas till ett verk med ballonger, brus från kortvågsradio eller ljudet från en speldosa.

Just nu håller Palle Dahlstedt på att skissa på texterna till verk baserade på det förljugna språket i mäklarannonser och i reklam för kosmetika. Ett annat projekt är ett samarbete med en berättare som han träffade i Australien.

– Han är aboriginer och det han berättade är baserat på hans folks mycket tragiska historia.

Och bestsellern? Ja, det var en handbok till Windows. Den första i Sverige.

### FAKTA: PALLE DAHLSTEDT

**Yrke:** Tonsättare, musiker och forskare. Biträdande lektor på institutionen för tillämpad informationsteknologi och lärare i elektronisk musik vid HSM.

**Utbildning:** Sammanlagt 12 års högskolestudier inom musik, filosofi och doktorandstudier.

**Inriktning vid GU:** Att få datorer att arbeta kreativt så att de blir bra verktyg för skapande.

**Familj:** Hustrun Ami (koreograf) samt söner Torste, 10 år, och Egil, 8 år.

**Husdjur:** Tre kattungar och en kattmamma. Akvariefiskar.

**Bor:** Hus på Brännö.

**Familiens förmodade beskrivning:** Maniskt datorfixerad och alldeles för upptagen av projekt.

**Egen beskrivning:** En nyfikenhetsdriven person.

**Intressen förutom det han gör:** Segling, trädgårdsarbete, kampkonst (speciellt aikido) samt kinesisk och japansk filosofi.

**Dold talang:** Stå på händer.

**Upprörs över:** Att alla ska vara lika istället för att ha lika möjligheter. Det har ställt till en massa elände i skolan.

**Politiskt värt att försvara:** Att alla har möjlighet att studera i Sverige utan att vara beroende av föräldrars stöd.

**Tillbringar semestern:** Seglar utanför Brännö och åker till farfarsfars helt omoderna fiskestuga i Lappland.

**Sällskapsspel:** Go, ett japanskt spel där ett parti kan ta tre timmar. Har egen Nintendo och spelar med barnen. Dataspel (tankespel).

**Tränar:** Cyklar till jobbet.

**Film:** *Portrait of Hell*.



# Underhåller intresset för konst

**Är du intresserad av konst, konsthantverk eller arkitektur? Då kanske konstföreningen vid Göteborgs universitet är något för dig?**

**Föreningen anordnar besök på olika museer, studieresor och möten. Men inte minst viktigt är det årliga lotteriet med konstnärliga vinster.**

**KONSTFÖRENINGEN STARTADE** 1992 och är till för alla anställda eller tidigare anställda vid GU, samt deras partner. Syftet med föreningen är att väcka, underhålla och sprida intresset för konst – och då menas inte bara traditionella målningar utan också exempelvis konsthantverk, foto, textil och arkitektur.

– Föreningen har som mest haft cirka 500 medlemmar men nu är vi omkring 400, berättar ordförande Lars Stackell. Många är medicinare, trots att de har en egen konstförening, men annars kommer våra medlemmar från alla fakulteter och kan tillhöra vilken sorts anställningskategori som helst. Det vi i första hand vill, är förstås att samla människor som är intresserade av konst. Men ett annat syfte är att fungera som mötesplats för anställda vid olika delar av GU som kanske inte träffas annars.

**FÖRENINGEN ARRANGERAR** bland annat ett flertal resor varje år. Borås och

Köpenhamn hör till de återkommande målen men man har också besökt bland annat Berlin, Prag, Helsingfors och Sankt Petersburg.

Nu i våras var föreningen i Louisiana och såg utställningar av Cézanne och Giacometti.

– När vi gör studieresor brukar vi beställa en buss som kommer och hämtar oss vid trappan till huvudbyggnaden i Vasaparken klockan 8 på morgonen, berättar kassören Gia Katz. Sedan åker vi i väg och är borta hela dagen. Vid längre resor ordnar vi förstås övernattningar. För att få ner kostnaderna arrangerar vi allt själva, utan hjälp av resebyrå. Omkring ett trettiotal medlemmar brukar följa med på varje resa.

**ÅRETS HÖJDPUNKT** är lotteriet varje höst i Glashuset på Valands gård.

– I samband med lotteriet har vi en utställning med konst och konsthantverk, berättar Gia Katz. Lotterna består av träknappar med siffror på som läggs i en påse som sedan någon betrodd tjänsteman får dra. Vinsten innebär en summa pengar som man köpa max tre föremål från utställningen för. Vill man ha något som kostar mer än vinstsumman går det också bra, men då får man lägga till den resterande summan själv. Vinsterna utgörs av bildkonst, smycken, glas och keramik.



Gia Katz och Lars Stackell är två välbekanta ansikten på Konstföreningen vid Göteborgs universitet.

Smyckekonst hör till det som är mest populärt.

Att bli medlem i föreningen kostar 150 kronor.

– Den avgiften har varit densamma under de 16 år föreningen funnits, för-

klarar Lars Stackell. Minst 80 procent av medlemsavgiften går till lotteriet.

**Eva Lundgren**

För mer information: [www.gu.se/omuniversitetet/foreningar/Konstforeningen](http://www.gu.se/omuniversitetet/foreningar/Konstforeningen)

## Här hittar du dina bilder!



[bildbank.gu.se](http://bildbank.gu.se)



GÖTEBORGS UNIVERSITET

# Spetsforskning i all ära – men är det allt?



**DEN MEDICINSKA KLINISKA** forskningen i Sverige har under lång tid varit omfattande och hållit mycket hög internationell klass ("vetenskaplig excellens"). Vi har nu allt svårare att hävda oss. Delvis beror detta på en hårdnande internationell konkurrens vilket bör ses som en stimulerande faktor, inte minst till internationellt samarbete. Vårre är om svårigheterna beror på att vi helt enkelt presterar mindre – och av lägre kvalitet. Tyvärr tror jag att den senare faktorn har stor betydelse.

Botemedlet heter spetsforskning (en sökning på Google på detta ord ger 29

400 träffar, "spjutspetsforskning" 1750). Spetsforskning innebär att de bästa forskarna identifieras och får goda möjligheter att bedriva sin verksamhet. Olika tankar om detta återfinns i utredningen av den kliniska forskningen: *Världsklass! Åtgärdsplan för den kliniska forskningen* (SOU 2008:7).

**PROBLEMET ÄR ATT** utvärdera en individs/grupps forskning. Viktiga faktorer är här hur stor gruppen är och hur många avhandlingar som presteras, samt den vetenskapliga produktionen, det vill säga

publicering av vetenskapliga artiklar i framstående vetenskapliga tidskrifter. Här väger tungt artiklar publicerade i prestigetidskrifter som Science, Nature och New England Journal of Medicine, tidskrifter med hög Impact Factor. Speciellt i de två första av dessa tidningar är det oerhört svårt att få kliniska arbeten publicerade, och speciellt mindre kliniska discipliner kan bland annat av dessa skäl missgynnas. Kliniskt tungt vägande arbeten återfinns ofta i mindre glamorösa, men ändå högklassiga, vetenskapliga tidskrifter. Man ska därför inte stirra sig blind på enbart bibliometriska analyser. Det i mitt tycke viktigaste är att göra en fullständig utvärdering av ett forskningsprojekt, och här ta med koppling till samhälle, hälso- och sjukvård med hänsyn tagen till kvantitativ och ekonomisk betydelse. Med detta förbehåll tycker jag givetvis att spetsforskning ska stimuleras, men utan att förkväva annan forskning.

**IDAGENS LÄGE** stödjer Vetenskapsrådet (VR) framför allt grundforskning. Liksom i övriga delar av Sverige erhåller den kliniska forskningen i Göteborg bland annat medel via det så kallade ALF-avtalet. Med den anslagsperiod som startar i år tillämpas uppenbarligen nya tilldelningsprinciper, liggande mycket nära de som gäller för VR, vilket missgynnar klinisk forskning i många fall. Grupper med stöd från VR får ALF-medel, och de stora konstellationerna manifesteras än starkare. Mindre eller nystartade projekt

får inget anslag alls, vilket är till förfång för nytänkande och kreativitet.

**DET STÖRSTA PROBLEMET** med den kliniska forskningen i Göteborg är dock inte ekonomiskt, utan är kopplat till universitetssjukhusen och arbetssituationen där. Sjukhusen är oerhört hårt belastade, och läkare och övrig personal hårt pressade. Trots att man arbetar på ett universitetssjukhus är det ringa tid för forskning, forskningsutbildning, möten och så vidare. Den tidigare så framgångsrika kliniska forskningen blir allt svårare att bedriva. Förutsättningarna finns ju: folkbokföring, kunskap och patienter som deltar i olika projekt och troget kommer på återbesök. Samarbetet preklinisk-klinik har alltid varit gott i Göteborg och utgör ju basen för de flesta framgångsrika kliniska projekt. Ett bekymmer i detta sammanhang är att allt färre läkarstudenter nu väljer att börja arbeta på prekliniska institutioner, bland annat beroende på rigida studieplaner och på att värdet av en sådan satsning är minst sagt tveksamt. Denna trend måste vändas, så att kopplingen preklinisk-klinik änyo stärks.

I den ovan nämnda åtgärdsplanen *Världsklass!* föreslås att vi ska "utveckla universitetssjukhusen till ett nav för den kliniska forskningen". Jag skulle snarare vilja skriva "återutveckla". Men hur?

**Ernst Nyström**

PROFESSOR  
VID INSTITUTIONEN FÖR MEDICIN

## Mette – en av de prisade pedagogerna

**Det individuella pedagogiska priset går i år till Mette Axelsen, universitetslektor i klinisk näringslära.**

**Lagpriset hamnar hos en lärargrupp som ger handledning i omvårdnad.**

**Det innebär att de bästa pedagogerna i år finns vid Sahlgrenska akademien.**

**LAGPRISET GÅR TILL** en speciell arbetsform inom sjuksköterskeprogrammet som kallas processororienterad handledning. Det är universitetsadjunkterna Ann-Kristin Holm Wiebe, Ingrid Johansson och Ingegerd Lindquist vid institutionen för vårdvetenskap som leder arbetssättet.

– Det innebär att grupper med åtta studenter träffas tillsammans med en handledare kontinuerligt varannan vecka under tre terminer, förklarar Ingegerd Lindquist.

Under cirka en och en halv timme får de möjlighet att diskutera de erfarenheter de gjort både från den kliniska och teoretiska utbildningen. Ofta handlar diskussionerna om etiska frågor, om man gjort rätt i en speciell situation. Men många tankar om det framtida arbetet brukar också komma upp. Arbetssättet innebär att studenterna får hjälp att använda sina teoretiska kunskaper när de är ute på klinikerna.

**ARBETSFORMEN HAR FUNNITS** sedan 1989 och att lärarlaget nu får pedagogiskt pris betyder bland annat ett erkännande av handledningens betydelse i undervisningen, menar Ingrid Johansson.

– Vi delar priset med alla våra kollegor som är handledare, de drar ett stort lass. Vi har inte riktigt hunnit sätta oss in i vad det innebär att få pedagogiskt pris men det är förstås roligt och omtumlande.

**DET INDIVIDUELLA PRISET** går till Mette Axelsen, universitetslektor vid avdelningen för klinisk näringslära. Hon har utvecklat ett arbetssätt där en mångfald av olika seminarietyper kombineras. På så sätt utvecklas studenternas kritiska synsätt, förmåga till kommunikation inom ämnet samt samarbetsförmåga, samtidigt som de fördjupar sin förståelse av ämnet.

Det individuella priset är på 50 000 kronor och lagpriset på 100 000 kronor. Prisutdelning sker i höst i samband med doktorspromoveringen.



Mette Axelsen är lycklig pristagare.

Eva Lundgren





Att delta i konferens utan att behöva resa långväga sparar tid, miljö och ryggproblem, menar Lars Å Hansson.

# Lös världsproblem online!

**Goldo8 är namnet på en väldig internationell konferens om bröstmjölk och amning, som anordnades i mitten av maj. Hela 480 delegater deltog från 34 länder i världens alla hörn.**

**Men trots konferensens storlek innebar den varken långa flygresor, dyra hotellräkningar eller störd dygnsrytm för långväga resenärer.**

**– Det beror på att konferensen hölls online, berättar en av deltagarna, professor Lars Å Hansson.**

**EN UPPKOPPLAD DATOR**, ett headset samt inloggningssuppgifter, det var allt de medverkande behövde för att kunna delta i konferensen. Kostnaden för varje deltagare, som i vanliga fall, när flygresor, hotellrum, middagar och annat smått och gott måste betalas, brukar ligga på åtskilliga tusenlappar, var i det här fallet bara 108 amerikanska dollar. Det gjorde det möjligt för intresserade från världens alla hörn att vara med, inte bara från USA, Australien och Europa, utan också från de mest avlägsna delar i Afrika och Asien.

**– JAG HÖLL EN** föreläsning på femtio minuter och använde sedan 10 minuter för frågor, berättar Lars Å Hansson, professor emeritus i klinisk immunologi, och välkänd amningsforskare. Frågorna kom dels muntligt, dels skriftligt i en ruta längst ner på skärmen. Hela föreläsningen spelades också in, så att den intresserade kan gå tillbaka och lyssna en gång till. För mig var detta ett fantastiskt sätt att få kontakt med människor från hela världen utan att behöva lämna mitt arbetsrum.

Lars Å Hansson är annars en person

som reser ovanligt mycket. Han har nyligen varit i Japan, Pakistan hör till de områden han besöker flitigast, och inom kort är det dags för Kanada.

– Jag tycker personligen inte att det är något problem att resa mycket, men det finns ju de som inte alls mår bra av att ständigt flänga runt. Förmodligen är det inte heller särskilt nyttigt för vare sig

*Hade Goldo8 varit en vanlig konferens hade den inneburit ett utsläpp av drygt 2 000 ton koldioxid*

kroppen eller miljön. Det stora problemet för mig är att det tar så väldigt mycket tid att resa, så jag hinner kanske inte vara med på konferenser som egentligen vore intressanta. I juli ska jag till exempel föreläsa i Boston, stanna en natt och sedan resa hem igen. En onlinekonferens hade kanske varit bättre.

**ATT ÅKA TILL** främmande länder kan innebära olika sorters problem. Lars Å Hanssons senaste resa till Pakistan är ett exempel.

– När vi skulle resa från Delhi fick vi veta att det inte gick att flyga över gränsen för att komma till Lahore, utan att vi måste flyga till Amritsar och sedan gå över gränsen till Pakistan. Väl framme talade man om för oss att gränsen skulle stängas klockan fyra, vilket gjorde att vi fick väldigt bråttom, för klockan var redan tio i. Även återresan innebar problem. På

grund av olika sorters trassel kom vi iväg alldeles för sent och när vi äntligen hade passerat gränsen till Indien fanns där ingen bil som kunde ta oss till flygplatsen. Till slut fick vi hjälp av en präst som hade kommit till gränsen för att hämta två missionärer. Han erbjöd sig att köra oss i sin skamfilade bil. Men den fick plötsligt punktering. Han lyckades hejda två män

som lagade däck. och till slut, alltmedan missionärerna bad Gud hjälpa oss, kom vi fram till flygplatsen.

**ONLINEKONFERENSER** har bara fördelar, menar Lars Å Hansson. Hade Goldo8 varit en vanlig konferens hade den exempelvis inneburit ett utsläpp av drygt 2 000 ton koldioxid, enbart på grund av flygresor.

– Det finns så mycket orättvisor, krig, fattigdom och olika problem i världen. Enda sättet att lösa det här är att skaffa och sprida kunskap. Kan det göras på ett enkelt, miljövänligt och billigt sätt är chansen så mycket större att kunskapen faktiskt når fram till människorna. Så jag har egentligen bara en enda fråga: När ska GU arrangera en stor världskonferens och göra det online?

Eva Lundgren

## Sänkta kostnader för mobiltelefoni

◆ **Det finns mycket** pengar att spara på att pressa priserna inom mobiltelefonin. Och det har Göteborgs universitet gjort. Sedan förra sommaren har GU sparat drygt 650 000 kronor i sänkta trafik- och abonnemangskostnader jämfört med 2006, enligt nya siffror från IT-avdelningen.

GU:s avtal om mobiltelefonitjänster med Telenor innebär bland annat att alla kan ringa gratis på sin mobiltelefon till alla andra fasta telefoner och mobiltelefoner inom Göteborgs universitet. Det går även att ringa gratis till alla fasta nummer vid Chalmers och Göteborgs tre universitetssjukhus.

Månadsavgiften är idag 35 kronor och startavgiften ligger på 0,10 öre.

Nu kan också alla 700 anställda med Telenorabonnemang ringa lika billigt privat med tjänsten "delad faktura".

– En slutsats är att mobiltelefonin rätt använd inte är lika dyr längre, kommenterar Hans Larsson, chef för IT-service, med anledning av att GU nu förhandlar med Telenor om nya priser.

## Nya Carl Larsson-stipendiater

◆ **Den 3 juni var** det dags för den årliga utdelningen av stipendier för konstnärlig verksamhet ur Carl Larssons stipendiefond. Följande personer premierades med 21 000 kronor var: Jonas Schlyter, Erika Risinger och Nina Ewald vid Högskolan för scen och musik, Daniel Rybakken vid HDK, Anna Strand vid Högskolan för fotografi, Christin Wahlström vid Konsthögskolan Valand samt Joakim Kaminsky vid sektionen för arkitektur, Chalmers.

Dessutom tilldelades Elisabeth Marjanovic Cronvall vid Filmhögskolan ett stipendium som består av två månaders vistelse vid stiftelsen Grez-sur-Loings gästhem i Frankrike.

## Jönsson blir ny gästprofessor

◆ **Martin Jönsson**, chef för Svenska Dagbladets näringslivsredaktion, får Hörneprofessuren vid Göteborgs universitet.

Martin Jönsson började sin bana vid Hallandsposten och har tidigare jobbat på bland annat Expressen, Upp & Ner, Nöjesguiden samt har varit chefredaktör på facktidningen Journalisten.

"Genom Martin Jönsson kan JMG:s journaliststudenter på ett kvalificerat sätt få del av vad journalistyrket kräver i framtiden, men också vad som krävs redan i dagens föränderliga medielandskap", skriver beredningsgruppen i sin motivering.

Han kommer att verka under ett år som gästprofessor i praktisk journalistik vid institutionen för journalistik och masskommunikation.

## Tänk på din telefon!

◆ **Glöm inte att** meddela dina kollegor och växel när du går på semester. Stäng av din telefon eller tala in ett meddelande i din röstbrevlåda.

Du kan också göra inställningar på webben: <http://netwise.it.gu.se/> NetwiseOffice/welcome.asp



# Ordning och reda eller kreativt kaos?

**En arbetsmiljö med bästa möjliga förutsättningar för framgångsrik forskning kräver tid och pengar. Men också människor är en helt avgörande ingrediens, som kan få balansen att tippa åt ena eller andra hållet. Det anser de flesta nyblivna professorer vi har frågat om vad de anser vara viktig för en kreativ arbetsmiljö.**

**ROLIGA, INTRESSANTA** arbetsuppgifter och engagerade, intresserade människor, är vad Anders Bengtsson, adjungerad professor i anesthesiologi och intensivvård, framhåller som viktiga ingredienser utöver de tidsmässiga och ekonomiska förutsättningarna i organisationen.

– De senaste tio åren har det varit mycket svårare att hitta unga doktorander som är intresserade av forskning. Om man hittar någon så är det väldigt entusiastiskt för hela organisationen.

Anders Bengtsson skulle föredra en större andel forskning och mindre kliniskt arbete, samtidigt som han anser att det kliniska arbetet är en viktig förutsättning för forskningen.

– Det kan inte vara bara teoretiker som forskar.

Internationella samarbeten är väldigt bra för kreativiteten, anser Lars Hagberg, professor i infektionsmedicin.

– Den som sitter isolerat på ett litet ställe känner inte till vad som händer inom forskningen. Om man ska skapa spetsforskning gäller det att hitta de ställen där forskarna verkligen är aktiva och i spetsen för det man själv håller på med.

Med teknikens hjälp går det nästan lika bra att samarbeta med ett forskarlag på andra sidan jordklotet som med ett som sitter i samma hemisfär.

– Det enda är att man får mejl mitt i natten. Och man måste etablera kontakten först genom att träffas, sedan räcker det om man träffas en till två gånger per år, säger Lars Hagberg.

Själv samarbetar han med forskargrupper i Italien, Australien och USA. Genom att slå ihop sitt patientmaterial och sina analysmetoder kan de tillsammans nå betydligt längre än var och en på sitt håll.

– Öppenhet och kontakter, folk som är nyfikna. Det är absolut viktigast för en kreativ arbetsmiljö. Sedan behöver man ju alla förutsättningar runt om, som kontakter med laboratoriet och tid, men det

**De flesta människor är jättekreativa på fritiden, men inte på jobbet**

viktigaste är de personliga egenskaperna, säger Lars Hagberg.

För att bli ett mångsidigt forsknings-team krävs en variationsrikedom bland människor så att en persons svaghet kompenseras av en annan persons styrka.

– Det behövs visionärer men också sådana som fingranskar varje siffra så att resultaten blir rätt. Visionärerna får inte bli för snabba, de behöver en fast grund att stå på, säger Lars Hagberg.

Även storleken på gruppen är viktig. Den får inte vara för stor, fem till tio personer är lagom för att alla ska känna ansvar för en egen del.

– Om forskningsbitarna är för stora går man in i varandras och börjar konkurrera inom gruppen, säger Lars Hagberg.

Även om pengar är en viktig faktor för forskning tror han inte att det bara är en fråga om resurser.

– Jag tror att det är tvärtom. Är man kreativ så får man pengarna.

Annika Härenstam, professor i arbetsvetenskap, anser att en bra stämning på arbetsplatsen med öppna, generösa, kreativa människor och en lyhörd, stöttande chef ger den bästa förutsättningen. Dessutom är det bra med en vardag som fungerar, datorer, tillgång till stödresurser och hjälp när man behöver, även med praktiska saker.

Hon framhåller också forskargruppens sammansättning som avgörande för klimatet. Den får gärna vara tvärvetenskaplig med människor av olika bakgrund, kön och ålder.

Tid att tänka tillsammans med andra kreativa personer är också önskvärt. Det är vad Andrew Ewing, EU-professor i kemi, tycker ger bäst utdelning eftersom den interaktionen kan göra att tankarna får nya riktningar. Då blandas sådant som han själv är intresserad av med andras intresseområden. De verkligt stora genombrotten tror han kommer med förmågan att tänka utanför det förutsägbara, det är då man kan ändra paradigmet. För att lyckas med



Andrew Ewing



Agnes Wold

det ska man försöka att tänka som ett barn, i kombination med att läsa vad andra har skrivit inom området. Han tycker också att det är viktigt för en forskare att ha andra influenser – som konst. Har man tur kan det gå som för Thomas Edison när han uppfann glödlampan (enligt sägen).



Barbara Czarniawska

Han hade problem med att få glödrådarna att fungera eftersom de snabbt brann upp i öppna luften. Efter att ha testat mängder av olika glödrådarna tog han en paus och ägnade sig istället åt att svara sitt barn på frågan hur en gram-

mofon fungerar. Svaret lär ha lytt: "Dessa saker tänks inte ut i ett vakuum." När han yttrade de orden insåg han hur han kunde använda ett vakuum för sin uppfinning, därmed var glödlampan född.

#### Tid för nya tankar

Tid att tänka utan avbrott är vad forskare verkar önska sig mest. Det sker gärna på kvällen då inga telefoner ringer, på morgonen innan jobbet tar vid eller under promenader.

Agnes Wold, professor i klinisk bakteriologi, brukar dröja sig kvar hemma vid köksbordet för att få tid att tänka och undviker att lägga möten på morgonen för att inte störa den stunden.

Men kreativiteten kan faktiskt dyka upp även under arbetstid. Helene Brembeck, professor i etnologi, känner sig mest kreativ i stunder av flow framför datorn då allt plötsligt faller på plats: "... jag är helt inne i berättelsen och upptäcker att jag skrivit flera sidor utan att knappt veta hur det gått till. Men sådana ögonblick av flyt är sällsynta och resultatet av en massa



Anders Bengtsson

träget arbete med litteraturläsning, materialinsamling och bearbetning". Frånvaron av stress, framhåller Johan Stennek, professor i nationalekonomi, som en viktig förutsättning. Han tycker också

att det är betydelsefullt med en prestigelös atmosfär där det finns en kombination av seriositet och lek.

Deliang Chen, professor i naturgeografi, önskar sig tid att forska och tid att tänka: "Pengar har betydelse också men det är framför allt tid som är viktigt. Jag jobbar i vilken miljö som helst och önskar bara att jag hade lite mer tid."

## Betydelsefullt med en prestigelös atmosfär där det finns en kombination av seriositet och lek

#### Människors avgörande betydelse

Gunno Palmquist, professor i kör och kördirigering, som mest arbetar med grupper, tycker att en fungerande grupp och medlemmarnas aktiva närvaro i den skapande processen är viktiga förutsättningar.

Helene Brembeck framhåller entusiasmen i forskargruppen som viktig, liksom att det är högt i tak och att uppgifterna till största delen är egenformulerade och intressanta. Hon tycker också att andra forskarkontakter är viktiga, även internationella. Forskning ska vara



Gunno Palmquist

den huvudsakliga arbetsuppgiften och hon är av den anledningen tveksam till forskande lärare. "Visst är det bra att alla lärare har en del forskning i tjänst, men högklassig forskning går inte att förena med en stor undervisningsbörda och en massa administration. Det är så universitetets lärare blir utbrända."

Hon framhåller kollegan Barbara Czarniawska, på GRI, som ett exempel på en mycket kreativ person. "Anledningen tror jag är passion, engagemang, förmåga att stänga av och helt gå in för forskningsuppgiften, förmåga till överblick över stora text- och materialmängder, unik förmåga att hitta originella infallsvinklar, förmåga att berätta goda historier och stor arbetskapacitet så att många goda historier blir berättade."

Agnes Wold tror inte att detta med kreativitet är miljöbetingat utan medfött "Jag tror inte man kan bli kreativ, däremot finns det gott om folk som i och för sig har stor kreativ potential, men inte får använda den i jobbet. Typ, stora delar av sjukvårdspersonalen."

Utmärkande för kreativa människor tror hon är att de har hjärnor där olika typer av information inte läggs i separata

fack utan blandar sig, så att nya idéer kan uppstå. Men det krävs också att dessa människor har självförtroende och en position där det är lönt att föra fram idéerna. "Det finns naturligtvis massor med kreativa människor som man inte vet om, eftersom deras idéer inte efterfrågas."

#### Hinder

Det som Gunnel Hensing, professor i socialmedicin, ser som de största hindren för god forskning är alltför många arbetsuppgifter, konkurrens och misstro. Annika Härenstam säger något liknande när hon framhåller hinder i form av illasinnad konkurrens och bevakande av revir. Trista



Helene Brembeck

administrativa uppgifter och långa möten som leder till brist på dialog mellan människor hör också till minusfaktorerna.

Helene Brembeck tycker att hinder utgörs av "brist på spännande människor att jobba ihop med, brist på högt i tak, pengar, tid. Smäsinnhet, snikighet, trångsynthet och all världens ondska."

Hinder för Agnes Wold är ett för varmt klimat: "Det får inte vara för varmt (det vill säga över 23 grader). Då avstannar min hjärnfunktion." Chefer som lägger sig i för mycket tror hon också hämmar kreativiteten. Hon refererar till en studie där man har undersökt varför produktiviteten ökar starkt i företag som ska läggas ner. Man drog slutsatsen att det beror på att cheferna inför nedläggningen slutar att chefa. "Väldigt intressant är att de flesta människor är jättekreativa på fritiden, men inte på jobbet. Det måste bero på att deras kreativitet inte efterfrågas på jobbet, kanske rentav bekämpas. Som arbetslivet är organiserat idag är det bara en liten grupp som förväntas vara kreativa."

Att vara för upptagen är det största hindret för kreativitet, anser Andrew Ewing, som menar att forskare får alltför många uppgifter, exempelvis administration. För att undvika att bli alltför upptagen med annat måste man reservera tid och mental energi för det kreativa arbetet, anser han. Först då kan vi kontrollera vår kreativitet.

#### Som mest kreativ

Det är inte säkert att det så tydligt går att sätta ord på hur den kreativa processen ser ut, men klart är att det är ett behagligt och eftersträvanvärt tillstånd när idéerna flödar i gynnsam riktning och koncentrationen är total. Den gemensamma faktorn verkar vara tankeutrymme, skapat av en

lucka i tiden där tankar kan få strömma fritt och otvunget.

Allra mest kreativ känner sig Lars Hagberg när han har varit ute på möten och föredragit och hört forskningsresultat inom sitt område. Då kommer han hem med hela huvudet fullt av idéer.

– Vi samlar prover från patienter som sparas frysta och plötsligt kan det dyka upp en idé om man har fått nys om ett nytt test som skulle kunna förklara varför en patient reagerar på ett visst sätt, säger Lars Hagberg.

Gunnel Hensing känner sig som mest kreativ när hon lyckas lösa ett problem eller en fråga genom en kombination av nytänkande och tillämpning samtidigt. För henne är viktiga förutsättningar variation i aktivitet, inre och yttre acceptans, social samvaro, generositet, trygghet och stunder av frihet. Det hon tycker främst utmärker kreativa personer är att de ofta är sociala personer som inte ständigt behöver umgås med andra och bli bekräftade.

"De ger sig frihet att vara aktiva i sitt skapande eller i sin forskning, vilket ofta kräver ensamhet, men de har också ett socialt nätverk som ger dem glädje och inspiration", anser Gunnel Hensing.

Johan Stennek kommer ofta på lösningar när han, efter att ha suttit länge och stirrat sig blind på ett problem, lämnar det för ett tag och tänker på något annat eller bara tänker på det översiktligt. "Då kan man se lösningen, men det kräver att man stirrat ordentligt innan."

#### Själva processen

Själva processen hur det kreativa forskningsarbetet går till är så integrerat i arbetet att Lars Hagberg vanligtvis inte tänker



Deliang Chen  
FOTO: HILLEVI NAGEL

på hur den egentligen ser ut. Ett scenario tror han skulle kunna vara att en patient plötsligt uppvisar något som är ovanligt.

– Då kan man sitta på avdelningen och få en kreativ idé. Det gäller att vara lyhörd för den, fånga den och börja gräva i det. Det är där som nyfikenhet och personlighet spelar in.

För Agnes Wold kan den kreativa processen se ut på följande sätt: "Jag sitter vid mitt köksbord, har en bunt med kladdpapper (de måste vara skrivna på baksidan – blanka nya papper går inte) läser något, får idéer, ringer upp folk, kladdar på mina papper. Sedan går jag till jobbet och skriver in det på datorn. Skriver ut och tar hem. Sitter vid köksbordet nästa morgon och kladdar, nu i mina egna utskrifter. Och så vidare..."

# COURAGE IS CONTAGIOUS

And Brian Palmer explains that the best way to contract it is to meet brave people face to face. So that is what almost a hundred students have done this spring during a course on civil courage and how to live as an idealist in an unforgiving world. The goal? To grow as human beings.

**SOCIAL ANTHROPOLOGIST** Brian Palmer gave his first course on civic courage in 2001 when he was a teacher at Harvard. Now he is in Gothenburg as the holder of the Torgny Segerstedt Guest Professorship. Here he is giving a course that deals with basically the same question as the Harvard course: How to face the fact that people living on the same earth at the same time lead such dramatically different lives, some in wealth and prosperity, others suffering from war and poverty.

“Susan Sontag called the dilemma ‘the simultaneity of wildly contrasting human fates,’ a concept she explained by quoting Voltaire. When he heard of the earthquake that destroyed Lisbon in 1755 he wrote: ‘Lisbon lies in ruins and here in Paris we dance.’ Today it’s not Lisbon but Grozny and Fallujah that lie in ruins, and here in Gothenburg we dance.”

**BRIAN PALMER DOES** not want to give too many ordinary lectures. Instead he wants his students to read inspiring texts, ask questions and discuss both in class and on the course website. But most important are the meetings with different guests, such as filmmaker Reza Parsa, bus driver and poet Nikolai Jungsin and math and professor Sven-Eric Liedman. He also arranges



Sven-Eric Liedman discusses the course with Brian Palmer.

optional dinners with his students to get a chance to exchange ideas more informally.

“A few years ago I got an e-mail from one of my students where he told me he had been offered a job at an investment firm on Wall Street,” Brian Palmer explains. “But he had turned it down. Inspired by one of the guests in my course he had decided to become an aid worker in Gambia instead. This made me, of course, very proud of him, but also a bit worried – I’m not sure I would have wanted to meet his parents. Everybody doesn’t have

to change their lives so radically as he did. But I hope each student will think about our connection to and possible responsibility toward other people.

**THERE ARE NOT MANY** courses at our universities where ethical humanistic questions are discussed in an interdisciplinary



way. Why is this so? Brian Palmer asks.

“Education should not just prepare students for the labor market but also aim to create fully developed human beings. At Uppsala University, where I work part of my time, I have been asked to help the university to find a way to make curriculum courses a more central part of the student’s experience. It’s a challenge because the education system in Sweden isn’t built for this. At Harvard, all students take 25 percent of their courses outside their own disciplines, from a core curriculum of general-education courses.”

Next term Brian Palmer will give a course on how to make oneself heard in public discussion, a basic skill in a democracy.

“It will be a more practical course. The students learn, among other things, how to handle a television interview and how to write for a popular audience, using figurative language that gets attention. Every student does a project that involves actually entering the public debate in some way.

**TO LIVE AS AN ENGAGED** citizen is not always easy. There are seldom any quick answers or straightforward solutions to the different problems in our increasingly interconnected and complex world.

“On the other hand, there can be so much joy in engagement,” Brian Palmer exclaims. “And the self-forgetfulness of being engaged in work larger than oneself is perhaps what happiness is all about. So I hope that my students will try to bring about a more peaceful world and find joy along the way.

*Eva Lundgren*

A news summary is available on [www.gu-journalen.gu.se](http://www.gu-journalen.gu.se)

# De får berget att berätta

**Intrusion innebär att smält berg, så kallad magma, tränger in i bergmassa. Under hundratals åren banar sig magman väg upp genom jordskorpan där erosionen, med hjälp av vind, vatten och is, hjälper till att plocka fram det nybildade berget.**

**Det är så Älgön-Brattön bildats, belägna strax söder om Tjörn.**

**Denna långdragna födelse finns förklarad i boken *Strövtåg på Bohusläns sockertopp*. Författare är en medicinare och två geologer.**

**DET SOM FÖRST** slår en när man öppnar boken är de underbara bilderna. Här finns foton på kvarts och fältspat som vispat fram mönster i den grå gnejsen, jättekristaller som ser ut som fotavtryck i berget och mångfärgade klippor som trolskt speglar sig i vattnet. Här finns också bilder på nattviol, jungfru Marie nycklar, johannesört och ramslök, några av de hundratals olika blommor som växer på öarna. Svartvita foton från 1970-talet visar potatisodling, mjölkning och fårklippning som utgör en del av en öarnas historia.

Det är Martin Fahlén, pensionerad läkare och docent i invärtesmedicin, som står för foton och målningarna i boken. Det är också han som, med hjälp av geologiprofessorn Jimmy Stigh, författat texten, som är något så ovanligt som vetenskap skriven med närmast poetisk känsla. För trots att det är de vackra bilderna som först fångar intresset, märker man snart att det som presenteras här, i all sin anspråkslöshet, egentligen är en liten grundkurs i geologi.

Från början bygger boken nämligen på en doktorsavhandling, *Petrography, geochemistry and geochronology of mafic to intermediate late sveconorwegian intrusions*, skriven av Hans Årebäck 2001, men alltså här framställd på ett förförande aptitligt och lättillgängligt sätt.

**- KOMBINATIONEN GEOLOGI** och medicin är inte så märklig som det kanske kan verka, förklarar Martin Fahlén. Det finns till och med ett ämne som kallas medicinsk geologi där man studerar jordens påverkan på hälsan. Det exempel jag tar upp i boken är hårt vatten, som öborna får om brunnen är borrhärd i norit, och mjukt vatten, som kommer från brunnar borrhärd i gnejs. Det hårda vattnet är svårt att tvätta i men mycket bättre för hälsan. Det innehåller bland annat kalcium som är bra för tänder och skelett och magnesium som sänker risken för hjärtinfarkt och cancer.

Det var i samband med att Jimmy Stigh för två år sedan blev inbjuden till ett möte för att berätta för öborna om bergarter, fåg-

lar och växter, som idén till boken föddes.

– Jag är sommarboende där och har genom åren tagit många foton och gjort målningar från klippor och berg, berättar Martin Fahlén. Jag ville gärna använda dem i en bok och diskuterade saken med Jimmy. Vi kom överens om att det inte skulle bli en tjusig men innehållslös bok, för sådana finns det redan gott om. Istället ville vi göra en vacker bok som också innehåller vetenskapliga fakta, där de komplicerade sammanhangen berättas på ett så enkelt sätt som möjligt.

**KUNSKAPER OM DEN** jord och mark som ständigt omger oss ingår inte i någon högre grad i allmänbildningen, påpekar Jimmy Stigh.

– Och kanske beror det delvis på Carl von Linné. Hans intresse för växter och fåglar gör att barnen fortfarande lär sig sådant i skolan. Men trots att många barn samlar på stenar som glittrar eller har vackra färger, är det väldigt få som kan några namn eller har kunskap om hur de bildats. Och frågar de sina lärare kan inte de heller särskilt mycket.

Men att geologi är ett ämne med svindlande perspektiv får läsaren snart klart för sig. Vill man gå till grunden med hur Älgön-Brattön bildades får man gå tillbaka till en tid då energi i jordens inre fick kontinentalplattorna att röra sig och då jordbävningar, intrusioner och vulkaner gav upphov till nya bergarter.

– Den som inte känner till Älgön-Brattön, har kanske hört talar om en annan sockertopp, den i Rio de Janeiro, påpekar Jimmy Stigh. Men våra öar har bildats på precis samma sätt. För att förklara hur bergarterna skapas av olika mineraler har vi jämfört med alfabetet, där mineralerna kan liknas vid bokstäver som läggs samman för att ge ord och hela meningar.

**BOKEN INLEDS** med ett litet citat: "Jag lägger mitt öra mot berget och hör ditt hjärta slå."

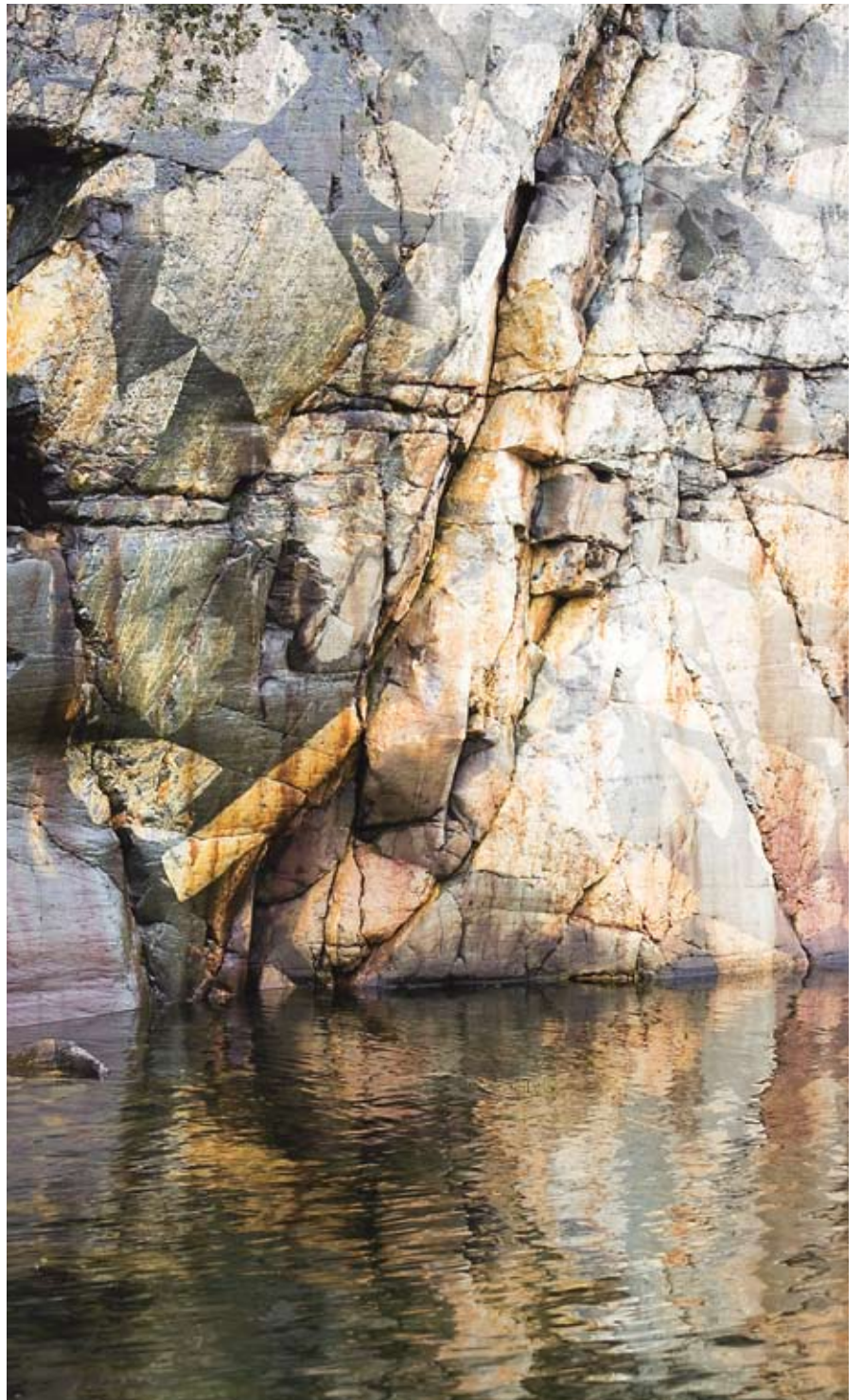
– Orden är skrivna av Arnold Raestad som, trots att han var norsk utrikesminister på 1920-talet och senare chef för Norges radio, nog inte är särskilt känd här i Sverige, förklarar Martin Fahlén. Men han var också min morfar och skrev de här raderna till min mormor när han låg i lumpen. Orden förklarar lite grand meningen med den här boken. Att lära sig hur man kan läsa berget handlar inte om att krångla till naturupplevelsen och göra den märkvärdig. Istället är det ett sätt att lära sig förstå hur vår jord fungerar för att på så sätt kunna glädjas ännu mer av våra sköna omgivningar.

Eva Lundgren

FOTO: MARTIN FAHLÉN



Till vänster Martin Fahlén, som tagit bilderna, samt Jimmy Stigh och Hans Årebäck.



**Skriv till GU Journalens  
insändarsida  
e-post: gu-journalen@gu.se**

Häftiga diskussioner vid kaffebordet? Protester, debatter, kritik och beröm? Låt fler få veta vad du tycker. Dela med dig av dina åsikter. Men skriv kort och kärnfullt. Uppge alltid namn och adress till redaktionen, men i tidningen får du vara anonym eller skriva under pseudonym. GU Journalen – som omfattas av de pressetiska reglerna – får inte lämna ut ditt namn. Redaktionen förbehåller sig rätten att korta insända manus. Manusstopp för nästa nummer är 15 september 2008.

# Inga svar från GU:s ledning

I **NOVEMBER 2006** erhöj jag ett så kallat programanslag från Riksbankens Jubileumsfond för "The Quality of Government Institute". Det är en större satsning och rör sig tillsammans med ett antal andra anslag om cirka 50 miljoner kronor. För att ge en uppfattning om vad detta är storleksmässigt kan sägas att det är cirka 25 gånger större än ett normalt anslag från VR för forskning inom "hum-sam-området".

Det låg tre års planering och hårt arbete bakom detta från mig och mina medarbetare, inklusive att hantera några tunga bakslag. Att hålla modet och entusiasmen uppe hos en så stor grupp yngre kolleger under så osäkra villkor under dessa år var inte helt enkelt. Men till slut gick det och det är naturligtvis underbart roligt att få möjlighet att förverkliga en forskningsidé på dessa generösa villkor, att själv kunna ägna mycket tid åt forskningen

och, inte minst, att försöka skapa en kreativ miljö för en stor grupp yngre (och några inte fullt så unga) kolleger.

**MEN DET JAG VILL** diskutera här är hur Göteborgs universitet fungerar i sammanhang som dessa. Kommer det några propåer från universitets- eller fakultetsledning med frågor om hur de kan bistå mig för att organisera ett stort program som detta? Svar: nej. Kommer det några informatörer och undrar om hur de kan hjälpa oss med "tredje uppgiften"? Svar: nej. Kommer det någon från personalutbildningsdetaljen med erbjudanden om utbildning i hur man bäst organiserar stora forskningsprogram som detta? Svar: nej. Finns det ett intresse från personer i forskningsledande ställning inom GU att informera sig om hur man går tillväga för att landa anslag i denna storleksordning? Svar: nej. Ser ansvariga för sådant som

lokaler och IT till att vara behjälpliga i rimlig utsträckning för att få verksamheten att fungera? Svar: nej. Uppmuntras våra försök att till forskningsprogrammet skapa ett nytt utbildningsprogram så att vi kan bli vad som kallas en "komplett miljö"? Svar: nej.

**KRITIKEN ÄR**, det medges, en smula bister men den är dessvärre helt sannfärdig. Varken i stort eller smått fungerar det på ett professionellt tillfredsställande sätt. Det kommer visserligen många uppmuntrade ord och gratulationer men i konkret handling fungerar det inte. GU är helt enkelt inte organiserat och har inte en lednings- och administrationskultur som svarar upp mot de forskare som vill och kan bedriva forskning på internationell spetsnivå. Det är inte så mycket inkompetens som en oförmåga och ovilja att inse vad som krävs. I ljuset av mina

erfarenheter framstår vad som stadgats i GU:s centrala policydokument om vikten att "förbättra möjligheten till forskning av hög internationell klass" som inte mer än till intet förpliktigande prat.

**JAG TILLHÖR DEM** som aldrig klagat på de idag mycket stora avgifter som universitetsförvaltningen lägger på externa forskningsprojekt. Det är bra om forskning är dyrt för de externa anslagsgivarna. Men legitimiteten i dessa avgifter avgörs av vad man som forskare får i gengäld när det gäller stöd och support och där håller enligt mina nu rätt omfattande erfarenheter GU helt enkelt inte måttet.

**Bo Rothstein**

PROFESSOR VID STATSVETENSKAPLIGA  
INSTITUTIONEN

## brev till redaktionen

### Gothenburg – eller kärt namn har många barn

**ANDERS GRANBERGS BREV** till redaktionen i förra numret av GU Journalen med anledning av att vårt engelska namn nu är University of Gothenburg är intressant och tänkvårt. Jag visste inte, att det i Nebraska finns en småstad med 3 700 invånare som heter Gothenburg.

I Skottland benämner "Gothenburg" – i kortform "Goth" – ett slag av pub, som en av de till Skottland återvändande Dicksönerna tog med sig tillbaka, inspirerad av det så kallade Göteborgssystemet, som han ville skulle lära gruvarbetarna dricka alkohol på ett ansvarsfullt sätt och där det ekonomiska överskottet användes för samhällets bästa i form av fotbollsplaner, sjuksköterskor, biografer etcetera. Gothenburg i Prestonpans, söder om Edinburgh, en av flera skotska Gothenburg, återinvigdes den 23 juli 2003 av kommunfullmäktiges ordförande Jörgen Linder. Puben Lord Mayor's Room är dekorerat med bilder av Jörgen Linder. Förra året var Jörgen Linder

tillbaka och mottog en kilt i en nydesignad Gothenburg-tartan. På pubens framsida står Gothenburg med stora bokstäver. I sommar, 23 juli, fyller Gothenburg 100 år med åtföljande firanden – ett tips för den som då råkar befinna sig i Skottland.

**DET FINNS NATURLIGTVIS** mycket mer att berätta om detta men i samband med den internationella spridningen av namnet Gothenburg är det för mig fascinerande att ett slag av pub – en pub, något av det mest brittiska som finns – har uppkallats efter vår stad och fått namnet Gothenburg.

För den intresserade ger jag adressen till webbplatsen, där det också finns upplysningar om andra Gothenburg eller "Goth".

<http://www.prestoungrange.org/gothenburg/html/news/news.asf>

**Birgitta Skarin Frykman**  
PROFESSOR EMERITA I ETNOLOGI

### Vetenskapsfilosofin och sanningsrelativismen

**OLOF JOHANSSON-STENMAN** anställer en intressant betraktelse om sanningsrelativism på sista sidan av senaste numret av GU Journalen. Jag håller med honom om det allra mesta, men blir betänksam över en del av hans formuleringar.

Inte minst när han lokaliserar roten till det onda till »de vetenskapsfilosofiska uppfattningarna«, vilket för en obehövad läsare kan ge intryck av att uppfattningarna ifråga härrör från Humanistiska fakultetens filosofiska institution. I själva verket har de flesta lärarna och forskarna vid filosofen i många decennier – närmare bestämt sedan 60-talet – fört en ständig (men tyvärr inte alltid framgångsrik) kamp mot just de sanningsrelativistiska teorier



som Johansson-Stenman också argumenterar mot. Teorierna ifråga har däremot förespråkats av rätt många forskare och lärare vid ett antal andra institutioner vid GU, dock långtifrån alltid under beteckningen »vetenskapsfilosofiska uppfattningar«, eftersom filosofifämnet som helhet oftast har varit ett rött skynke för sanningsrelativisterna. Jag vet inte om Johansson-Stenman är medveten om dessa förhållanden, men om han är det så borde han ha uttryckt sig tydligare. Och om han inte är medveten om filosofifämnenas roll i den här debatten, är han välkommen att besöka våra hemsidor och uppdatera sin uppfattning om vad den filosofiska institutionen vid GU sysslat och sysslar med.

**Helge Malmgren**

PROFESSOR I TEORETISK FILOSOFI

# Satsar Göteborgs universitet tillräckligt på entreprenörskap?

**DE SENASTE 10 ÅREN** har satsningar på entreprenörskap initierats vid ett flertal universitet och högskolor i Sverige. År 2007 etablerades biomedicinskt entreprenörskap vid Sahlgrenska akademien som en utbildning inom detta ämnesområde.

Varför är entreprenörskapsatsningar viktiga inom högre utbildning och forskning? Jo, för att säkerställa Sveriges position som en ledande FoU- och industrination, är det viktigt att skapa förutsättningar för en möjlighetsbaserad syn på utveckling och tillväxt också bland akademiker och forskare. Den "svenska paradoxen" är att vi är bra på forskning men dåliga att omsätta resultaten i produktion och samhällsutveckling.

Idag pågår ett flertal utredningar som berör universitetens och högskolornas roll i samhället. Detta kommer att förändra dessa institutioners roll i samhället. Det är uppenbart att den utbildnings- och forskningspolitiska tyngdpunkten är på väg att förflytta sig mot en position som speglar en större relevans och samhällsnytta. Innovations- och entreprenörskapsbegreppen får allt större politisk tyngd, vilket också medför att synen på forskning håller på att förändras.

**EN HÅLLBAR STRATEGI** för att ändra på den svenska paradoxen måste därför omfatta ett flertal åtgärder: ge såväl individer som organisationer kunskap i basalt entreprenörstänkande, stimulera utveckling av innovationer och företag i universitetsnära miljö och påverka samhället i sin helhet för att främja en sådan utveckling. Så här skriver EU i sin *Grönbok – entreprenörskap i Europa*: "För att personer ska motiveras att bli entreprenörer bör de göras medvetna om begreppet 'entreprenörskap', vilket bör göras till ett tillräckligt attraktivt alternativ. De bör utrustas med de färdigheter som behövs för att omvandla ambitioner till framgångsrika satsningar. För att entreprenörssatsningar skall utvecklas till fungerande företag krävs gynnsamma förutsättningar. Samhällets regelverk bör göra det möjligt för företag att utvecklas och växa."

Man satsar alltså på att stimulera entreprenörskap på politisk väg. Europeiska unionen har ställt sig bakom en strategi för tillväxt- och stabilitetsinriktade makroekonomiska handlingslinjer, i syfte att skapa ett klimat som gynnar entreprenöriella initiativ. I en öppen värld med en tilltagande global konkurrens kommer Sveriges näringsliv att få allt mindre möjligheter att konkur-

rera med låga priser på världsmarknaden för produkter och tjänster. Det gör att kunskap, kvalitet, service och immateriella värden blir de tillväxtfaktorer som Sveriges företag och institutioner kommer att konkurrera med och måste bli världsbäst på. För att kunna göra det är det viktigt att vi inom utbildningssektorn stimulerar entreprenöriellt beteende och förbättrar och utvecklar enskilda entreprenörers villkor.

**VAR STÅR GÖTEBORGS** universitet i denna fråga? Vid Sahlgrenska akademien genomförs idag en entreprenörskapsatsning i samarbete med motsvarande enheter på Handelshögskolan vid Göteborgs universitet och Chalmers tekniska högskola på initiativ av enskilda ämnesföreträdare. Om detta initiativ får tillräckligt stöd kommer Göteborgs universitet att ha goda förutsättningar att inta en ledande position i ett viktigt framtidsämne – innovation och entreprenörskap.

Thomas Hedner, Lena Nyström,  
Boo Edgar och Olle Isaksson  
CENTRUM FÖR ENTREPRENÖRSKAP

## Vi utestänger potentiella forskarbegåvningar

**DET REGELVERK SOM** GU:s styrelse antagit är i huvudsak de regler som gäller för närvarande. De innebär att man i första hand skall använda doktorandanställning, men det är fortfarande tillåtet att finansiera doktorander med upp till två års utbildningsbidrag plus två års doktorandtjänst. Det är förbjudet för fakultetsnämnden att inrätta stipendier, det vill säga att omvandla reguljära anslag till stipendier, men annars är inte stipendier förbjudna.

Men ska GU i framtiden enbart acceptera finansiering via doktorandtjänster? Ja, det vore önskvärt, men tyvärr är resurserna begränsade. Redan den uppstramning som skett av finansieringsreglerna har lett till att nyantagningen av doktorander till GU har halverats på en femårsperiod.

**UNIVERSITETETS** framtidsstrategi är att satsa på "kompleta miljöer" och en av de helt centrala komponenterna i dessa är enligt min uppfattning doktorandutbildning. På grund av nedgången under senare år lär antalet disputationer sjunka de närmaste åren, vilket kommer att märkas i publiceringsstatistiken för GU. En annan konsekvens är att det blir svårare för GU att dra in forskningspengar, eftersom många projekt är beroende av doktoranddeltagande. Förra året minskade de samlade forskningsanslagen till GU med cirka 3 procent nominellt.

**DOKTORANDER ÄR** universitetets kanske viktigaste resurs. Den väg vi är inne på kommer att innebära att vi utestänger potentiella forskarbegåvningar som inget hellre vill än att komma hit och

doktorera (vilket för övrigt är det mest meningsfulla man kan ägna sig åt). Huvudpoängen med att doktorera är att man kommer in på ett spår som ger ett spännande liv, och den lilla differens i ekonomisk standard som man kan uppleva under studietiden beroende på finansieringstyp är minst sagt marginell i sammanhanget.

Vad jag befärdar är alltså att vi nu kommer att införa regler som leder till en ytterligare minskning av forskarutbildningen med negativa konsekvenser för GU:s status som forskningsuniversitet och för de ungdomar som inte får chansen att doktorera.

Arne Bigsten

PROFESSOR I NATIONALEKONOMI OCH  
LEDAMOT I UNIVERSITETSSTYRELSEN

## Ingen ytterligare kritik mot KEM

◆ **Brister i den interna** styrningen och uppföljningen. Sjukskrivningar och höga rehabiliteringskostnader. Det ligger bakom personalproblemen och den dåliga ekonomin på institutionen för kultur, estetik och medier (KEM), skriver internrevisionen i ny rapport.

Enligt utredningen tappade dåvarande prefekten kontrollen över ekonomin i samband med att Centrum för kulturstudier fördes in i institutionen sommaren 2004, mitt under pågående räkenskapsår. När sedan administratören gick i pension följdes det av flera tillfälliga vikarier och det tog närmare ett halvår innan en ny person var på plats. Personliga motsättningar bidrog också till att prefekten sade upp sig från sitt ledningsuppdrag i slutet av 2007. På bara ett år vändes ett överskott till ett stort underskott i samband med sjukskrivningar inom musikvetenskap när flera vikarier och timlärare togs in. 2007 uppgick den totala förlusten till 1,6 miljoner kronor.

Trots bristerna konstaterar internrevisionen att den nya institutionsledningen har tagit itu med de ekonomiska bekymren och riktar inte ytterligare kritik mot verksamheten. För att få bukt med ekonomin har bland annat utbudet av kurser inom musikvetenskap förändrats och skurits ner. Två vikarierande lektorer får inte förlängd. Även ytterligare besparingar har genomförts, bland annat indragning av mobilabonnemang och inköpskort.

## Riksdagen lär sig företagande

◆ **I början av maj** besökte riksdagspolitikerna Eva-Lena Jansson, näringsutskottet, Siw Wittgren, socialförsäkringsutskottet, och Ann Arleklo, socialutskottet, Centrum för entreprenörskap. Syftet var att studera satsningarna på entreprenörskap vid Sahlgrenska akademien och Sahlgrenska Science Park.

– Svenska politiker ur alla grupperingar är idag överens om att det behövs en samlad nationell vision för entreprenörskap, säger Lena Nyström, projektkoordinator vid Centrum för entreprenörskap. Likaså behövs det en gemensam handlingsplan för att utveckla entreprenöriellt tänkande inom akademi, samhälle och näringsliv.

Inom Näringsdepartementet pågår ett arbete med en ny nationell näringspolitisk strategi för att möta behovet av entreprenörskap.

## Forskarskola i miljö och hälsa

◆ **Nu startar en** forskarskola i miljö och hälsa som innebär ett samarbete mellan GU, Västra Götalandsregionen och Chalmers. Hittills ingår 14 projekt i skolan men inom ett och ett halvt år ska antalet vara uppe i 24.

– Det ska vara en tydlig inriktning på tillämpad forskning, vi ska jobba med hälso- och miljöfrågor som påverkar människor i vardagen, säger Dan Strömberg, vice föreståndare på Göteborgs miljövetenskapliga centrum, som samordnar den nya forskarskolan.

GU satsar 20 miljoner kronor och Chalmers 8 miljoner kronor under fyra år. Dessutom tillkommer 2 miljoner kronor från Västra Götalandsregionen under 2008, en summa som ökar under kommande år. Av de projekt som hittills fått klartecken kommer 11 från GU och 3 från Chalmers.



Inte lika exotiskt som att springa på Kilimanjaros slutningar, men ändå. Då och då tar Karin Schön vägen från Lundberglaboratoriet på Medicinareberget ner mot Änggården för en löptur, ensam eller tillsammans med en kollega.

# Hon springer för livet

**Karin Schön har försökt låta bli att springa. Det går inte. Nu har hon trappat ner lite grann till några mil i veckan, men drömmer fortfarande om att få springa New York Marathon.**

**DET ÄR PÅ GRÄNSEN** att använda termer som "fritid" när man pratar långdistanslöpning med Karin Schön, laboratorietekniker vid avdelningen för mikrobiologi och immunologi. Har man varit med i den svenska EM-truppen och sprungit en rad maratonlopp runt om i världen, ligger man i en högre division än de vanliga vardagsjoggarna. Men samtidigt kvarstår faktum att det verkligen är ett fritidsintresse. Så fort hon får chansen slänger hon på sig skorna och springer en sväng.

– Det är en livsstil, säger Karin Schön. Jag brukar hoppa av tåget en station tidigare för att springa hem till Floda.

Men intresset började relativt sent i livet och det var först efter att hon fött sina två barn som det verkligen tog fart. Hon deltog i några lokala lopp men kände ett sug efter större utmaningar samtidigt som hon placerade sig riktigt högt i olika tävlingar.

**- EFTER ETT TJEJLOPP** där jag var bland de bästa, värvades jag av IF Kville. Jag hade tänkt söka mig till en klubb, men de hann fråga mig först och det blev en stor skillnad att träna. Man träffas och tränar tillsammans, åker ihop på tävlingar och kan prata taktik och krämpor med varandra.

Det låter ganska lätt att slänga på sig löparskorna och börja träna, men när Karin Schön berättar om regniga, mörka kvällar då kroppen känns sliten, så anar man att det är en sysselsättning som kräver övertygelse.

– Man tränar för att kunna träna. När jag sprang som mest var det i snitt en mil per pass, ofta både morgon och kväll, ungefär 10 mil i veckan.

**TRÄNINGEN GAV RESULTAT.** Hon kom trea i SM och gjorde ett maratonlopp i Italien på 2.38.22. 2002 sprang hon Stockholm Marathon och blev en av fyra kvinnliga löpare att bli uttagna till EM i München samma år. Som mest aktiv var hon 2005 men en krånglande vänstervad tvingade henne att trappa ner. Sedan dess avverkar hon "bara" ett par, tre maratonlopp om året. Tävlingarna har fört henne till

olika delar i världen: Chicago, Hongkong, Singapore, Rom och Belgrad. Hon har också gjort träningsresor, som den till Tanzania tidigare i år.

– Vi skulle egentligen till Kenya, men oroligheterna i landet fick oss att ändra planerna. Vi fick tips om en by, ett jättefint ställe där vi stannade två veckor och sprang ungefär 25 mil på Kilimanjaros slutningar.

Vägarna var leriga och luften dålig av trafiken, men upplevelsen var mäktig med den storslagna naturen och inte minst den kultur av löpning som finns i den delen av Afrika.

*Det är en livsstil.  
 Jag brukar hoppa av tåget  
 en station tidigare  
 för att springa hem  
 till Floda*

**HON BERÄTTAR OM** hur träningsagenter upprättar kontrakt med lovande afrikanska löpare och sedan turnerar i världen innan löparna flyttar tillbaka och kan leva gott på de prispengar de dragit in. En nog så god motivation att satsa på långdistanslöpning, men för Karin Schöns del tror hon att hennes framgångar har berott på en stor portion envishet.

– Det hänger ihop med psyket. Det tar många år innan man kommer i form. Ta till exempel Evy Palm, hon var också över 40 år när hon slog igenom.

Även om Karin Schön har trappat ner en hel del blir det nog aldrig helt stopp med långdistanslöpningen. Än har hon inte sprungit drömloppet: New York Marathon och kanske just den gången få uppleva den ultimata löparglädjen.

– Det är en väldigt speciell känsla när man börjar springa och det känns pirrigt i kroppen. Man känner direkt om det är en bra dag. Men målgången är det allra bästa.

Viveca Bladh