

**STRID OM OH-PÅSLAG**  
**GU nobbar**  
**Riksbankens fond**

**BILLIGA P-PLATSER**  
**Strider mot**  
**stadens miljömål**

**SÅ BLIR DU KREATIV**  
**Lekfullhet och lust**  
**håller hjärnan igång**

# GU JOURNALEN

NYHETER FRÅN GÖTEBORGS UNIVERSITET



**Bullrande  
rebell**



# Väl investerade pengar för framtiden

**Rektor har ordet** **VILKEN ÄR DEN** viktigaste åtgärd vi kan vidta för att säkra Göteborgs universitets kompetensförsörjning i framtiden? Det frågade sig ledamöterna inom ledningsrådet för några månader sedan. Svaret blev att utlysa 40 tvååriga post-doc-tjänster, både nationellt och internationellt.

Det är svårt för unga forskare att ta sig vidare i karriären efter disputation. Glappet till tjänster som forskarassistenter och biträdande lektorer är för många alltför stort. Med våra 40 post-doc-tjänster ger vi unga människor en möjlighet att meritera sig för fortsatt karriär. Satsningen är också positiv genom att den bidrar till att öka rörligheten mellan olika lärosäten. Den som är ung har lättare att röra på sig än den som är äldre. Min förhoppning är att andra universitet nappar på idén och gör motsvarande utlysningar.

**VI RÄKNAR MED** att denna satsning kommer att kosta oss 20 miljoner under 2008 och ytterligare 20 miljoner året därefter. Och vi tror att det är väl investerade pengar för framtiden.

Den stundande generationsväxlingen gör att vi tappar mycket kompetens. Fram till och med 2016 lämnar 70 procent av våra professorer universitetet med pension. Vi står med andra ord inför en situation som ställer stora krav

på vår kompetensförsörjning. Samtidigt ger detta oss en unik möjlighet att förbättra fördelningen både beträffande ålder och jämställdhet inom vårt universitet. Inom Hum-sam, Medicin och Natur var andelen kvinnliga professorer 22 procent 2006. Av de 8 dekanerna var 2 kvinnor, av 63 prefekter var 19 kvinnor och av 43 föreståndare var 12 kvinnor. Genom att satsa på en ung generation ska vi kunna förändra sådana trista siffror.

**MEN JAG TROR INTE** att en enda åtgärd är lösningen på jämställdhetsproblemet. På grundutbildningsnivå liksom på doktorandnivå dominerar kvinnorna. Men efter disputation blir kvinnorna betydligt färre. Vi kan naturligtvis ana oss till orsakerna, men vi behöver säkrare uppgifter än så för att utarbeta ett åtgärdsprogram. Av det skälet har jag frågat prorektor Lennart Weibull, som också leder SOM-institutet, om inte institutet skulle kunna undersöka orsakerna till att så många kvinnor hoppar av den akademiska karriären efter disputationen. Han har ställt sig positiv till detta. Det är naturligtvis inte bara vi vid Göteborgs universitet som skulle ha nytta av en sådan belysning. Det skulle alla svenska universitet och högskolor ha.

Men vi får inte glömma att delar av Göteborgs universitet har ett omvänt

jämställdhetsproblem. Inom vårdvetenskap till exempel, dominerar kvinnorna och det syns heller ingen bättring eftersom 100 procent av doktoranderna är kvinnor. Detta måste vi också ha fokus på.

Förutom post-doc-tjänsterna har vi beslutat att satsa ytterligare över 20 miljoner av strategiska medel på 17 projekt. Flera av dessa är fakultetsöverskridande. Skälet är att vi inom ledningen tror att det är i gränslandet mellan olika discipliner som förutsättningarna är bäst för de riktigt stora resultaten.

Men också grundutbildningen är viktig. Nu när jag skriver detta har studenterna de senaste dagarna aktualiserat frågan om lärarledd undervisning inom grundutbildningen vid Göteborgs universitet. De har noterat att många kurser inom särskilt humaniora erbjuder få veckotimmar. Det är viktig fråga som studenterna lyfter fram och fakulteterna har därför fått i uppgift att se närmare på hur det förhåller sig och att föreslå förbättringsåtgärder där det behövs.



Pam Fredman

## Underfinansierade projekt hotar självständigheten

**REDAKTIONEN** **IDETTA NUMMER** presenterar vi de nya externa ledamöterna och att döma av deras erfarenheter är det en tungt meriterad styrelse som ska vara med och utveckla Göteborgs universitet de kommande åren. Borta är alla politiskt utsedda ledamöter. Nu är det universitetets rektor som utser vilka som ska ingå i styrelsen. Det är bra att universitetet får ökad frihet och möjlighet att välja ledamöter som både har tid och engagemang, närvaron hos vissa tidigare ledamöter har inte direkt varit imponerande. Dessutom hade några suttit väldigt länge. Men som statsvetaren Marie Demker påpekar, är risken med det nya systemet att ledamöterna inte representerar alla samhällsområden och att de utsedda personerna har ungefär samma akademiska meriter som lärarrepresentanterna. De nya ledamöterna har samtliga svenskt klingande namn, är mellan 44–61 år, tjänar minst 500 000 kronor per år och har en inflytelserik ställning i samhället.

Vi uppmärksammar också den ständigt aktuella stridsfrågan, OH-påslag, där finansierarna blir alltmer ovilliga att betala för indirekta kostnader. Nu har flera universitet fått nog, däribland GU, som bojkottar ett av Riksbankens stora program som riktar sig till unga forskare. I grunden handlar frågan om universitetens självständighet. Om fakultetsmedel i allt större utsträckning går till att delfinansiera externa projekt, förlorar lärosätena sin förmåga att styra och ta ansvar för sin verksamhet. Situationen blir paradoxal när universitet och högskolor tvingas söka allt mer externa projekt samtidigt som de får mindre pengar för att ta ansvar för anställda och studenter. Man skulle kunna jämföra med projekt inom näringslivet: Skulle ett företag acceptera att stå för alla kringkostnader som ett externt projekt medför?

Vi fortsätter skriva om miljöarbetet vid Göteborgs universitet och tar upp den känsliga frågan om parkeringar. Att kunna ta bilen till jobbet betraktas

fortfarande som en självklarhet och en privat angelägenhet. Det är ingen tvekan om att GU erbjuder förmånliga p-platser för sina anställda, med en kostnad på 20 kronor per dag (10 kronor med årskort), men det motiverar inte andra miljövänligare färdssätt. I det här avseendet har förvaltningar inom Göteborgs Stad kommit mycket längre och tagit det kontroversiella beslutet att slopa p-platser för anställda. Istället erbjuder man kollektivtrafikkort, cykel-leasing och bilpool. Erfarenheterna visar att många har ställt bilen efter att ha kört till jobbet i tiotals år. Där är det inte ens tillåtet att använda egen bil för resor i tjänsten, utan de anställda måste låna en miljövänlig bil.

Det positiva är det har börjat hända saker, om än långsamt. GU är precis klar med en utredning om bilpool, och enligt miljöchef Eddi Omrcen kommer en försöksverksamhet igång snart.

Allan Eriksson & Eva Lundgren

# GUJ

## april

GU JOURNALEN ÄR EN PERSONAL- OCH NYHETSTIDNING FRÅN GÖTEBORGS UNIVERSITET

### **chefredaktör & ansvarig utgivare**

Allan Eriksson/Tel: 786 1021  
allan.eriksson@gu.se

### **biträdande redaktör & stf ansvarig utgivare**

Eva Lundgren/Tel: 786 1081  
eva.lundgren@gu.se

### **frilansreporter**

Kajsa Asklöf/Tel: 786 5708  
kajsa.asklof@telia.com

### **repro**

Mattias Jacobsson

### **fotograf**

Göran Olofsson/Tel: 786 2929

### **layout/grafisk formgivning**

Anders Eurén

### **medverkande skribenter**

Viveca Bladh, Birger Simonson, Anders Toresson, Hanna Andersson, Susanna Andrén, Malin Dahlberg, Ingrid Lomfors, Cheryl Marie Cordeiro-Nilsson, Annika Ahlberg, Salima Khamchane, Gustav Bertilsson Uleberg.

### **korrektur**

Robert Ohlson, Välskrivet i Göteborg

### **adress**

GU Journalen, Göteborgs universitet  
Box 100, 405 30 Göteborg.

### **e-post**

gu-journalen@gu.se

### **internet**

www.gu-journalen.gu.se/

### **tryck**

Geson AB, Kungsbacka. Tidningen trycks på miljövänligt papper som uppfyller kraven för Svanenmärkning.

### **upplaga**

6 400 ex

### **utgivning**

6 nummer/år. Nästa GU Journalen utkommer i mitten av juni.

### **manusstopp**

25 maj 2007

### **adressändring**

Gör skriftligt anmälan till redaktionen. För obeställt material ansvaras ej. För ej signerat material ansvarar redaktionen. Citera gärna, men ange källan.  
ISSN 1402-9626



GÖTEBORGS  
UNIVERSITET



# Staten kammrar hem storvinster på hyror

## innehåll

- 3 4 miljarder i vinst**  
Staten ger och staten tar
- 4-5 GU säger nej till Pro Futura**  
Unga forskare blir lidande
- 6-7 Bara nya i styrelsen**  
Carl Bennet, känd företagsledare, brinner för högskolevärlden
- 8-10 Ska GU erbjuda p-platser?**  
Miljöhänsyn ger vika för bekvämlighet
- 11 Astronom får Sixten Heymans pris**  
Marek Abramowicz forskar om tvillingstjärnor och svarta hål
- 12-14 Han vill ha besvärliga studenter**  
Staffan Mossenmark, pianist och ljudkonstnär, går sin egen väg
- 15 Idéhistoriker bestiger toppar**  
Alpinist fascineras av glaciärer
- 16 Ny satsning på alumner**  
Bättre kontakt med gamla studenter
- 17 Bara en av fem är kvinna**  
På IT-universitetet har jämställdhetsarbetet inte prioriterats
- 18 Fria ord**  
Effektivitetstänkandet har ersatts av en kamrervision, menar Hjalmarsson
- 19 UB stöder Bibliotheca Alexandrina**  
Skapar en avdelning för barn och ungdomar
- 20-21 Var öppen för det otänkta!**  
Lekfullhet ger nya tankar
- 22 Okända verk av Linnés lärjungar**  
Flitiga studier i Linnés anda
- 23 Sätt att se på världen**  
Kulturskillnader är mycket mer subtilt
- 24 En tragedi vi aldrig får glömma**  
Göteborg bör ta sitt ansvar, menar Ingrid Lomfors, chef på Stadsmuseet

**Statliga Akademiska Hus gör en vinst på 4,2 miljarder kronor. Det beror på att staten bestämt att bolaget ska ta marknadsmässiga hyror.**

**För högskolevärldens del innebär det att en del av de statliga medel som kunde ha gått till utbildning och forskning, istället används till höga hyror.**  
– Det är ett förfärligt system, säger rektor Pam Fredman.

**AKADEMISKA HUS** ska vara vinstdrivande och ta marknadsmässiga hyror. Det har staten bestämt.

– Vi har två uppdrag, berättar Thomas Norell, vd på Akademiska Hus. Dels ska vi erbjuda så bra lokaler för högre utbildning och forskning som möjligt, dels ska vi förvalta vårt kapital på bästa sätt, det vill säga gå med vinst. En del av vinsten går tillbaka till staten, en del behåller vi för att återinvestera i nya beställningar och ombyggnader.

Halva den vinst som Akademiska Hus gör för 2006 består av värdestegringar men det intjänade resultatet är ändå 2,1 miljarder kronor, efter skatt 1,9 miljarder.

– Det kanske låter mycket men i förhållande till bolagets kapital på 25 miljarder kronor är det ganska rimligt, menar Thomas Norell. Vi måste ha en riskpremie om det händer oväntade saker, som nu när vi måste skjuta till 20 miljoner kronor till omfattande grundförstärkning av KK2.

**DET VAR 1993** som det blev fritt fram för statliga myndigheter att hyra lokaler på marknaden.

– Syftet var att uppnå dels en effektivare lokal försörjning med större valmöjlighet för myndigheterna, dels en effektivare fastighetsförvaltning i de statliga fastighetsbolagen, förklarar Frank Nilsson, pressekreterare hos näringsministern.

Anslagen till lokalkostnader fördes samman med anslag till andra omkostnader för myndigheternas verksamhet. Därmed fick lärosätena frihet att själva besluta över hur stor andel av medlen som skulle användas för olika ändamål som lokaler, löner och så vidare. Anslagen till universitet och högskolor justerades för att även täcka lokalkostnader.

Men utifrån universitetens och högskolornas sätt att se, innebär marknadshyrorna att staten ger pengar ur en ficka för att sedan ta tillbaka till en annan ficka genom höga hyror.

– Visst kan jag förstå att det kan bli effektivare med marknadsmässiga hyror, medger Pam Fredman. Men om det är det man är ute efter borde vinsten gå tillbaka till högskolorna, inte till staten. Det

system som finns nu leder till flera orättvisor. För det första skiljer sig marknadshyrorna i storstäderna mycket från hyrorna i mindre städer, vilket innebär att lärosätena i Stockholm, Göteborg och Malmö får betala mer utan att kompenseras. Dessutom har Chalmers men inte de statliga lärosätena möjlighet att köpa ut fastigheter, vilket är orättvist. En tredje orättvisa är att högskolan inte är en fastighetssektor vilken som helst – vår sektor har särskilda krav som andra hyresgäster inte har, för oss finns ingen fri marknad där vi kan byta fastigheter hur som helst.

– Man kan väl säga att valfriheten har ett pris och att universitetet får ta ansvar för de avtal de sluter, menar Thomas Norell. Friheten innebär bland annat att GU kunnat lämna en viss byggnad i Mölndal. Hade vi haft den gamla modellen hade detta inte gått.

Akademiska Hus är Göteborgs universitets största hyresvärd. Näst störst är kommunala Higab.

– **DET ÄR SVÅRT** att jämföra hyresnivåerna mellan olika hyresvärdar, förklarar GU:s hyresavtalsförvaltare Peter Olsson. De lokaler på Medicinaberget som vi hyr från Akademiska Hus har exempelvis en mycket speciell utrustning som förstås måste få kosta. Men ändå kan man generellt sett säga att vi har lägre hyresnivåer med Higab. Där har vi flera självkostnadsavtal vilket ger en helt annan hyresnivå. Nackdelen är att vi själva får stå för eventuella räntehöjningar, så risken finns förstås att avtalen blir dyrare. Men å andra sidan är Higab i dessa avtal helt öppna med vad vinsten består av, till skillnad från Akademiska Hus.

Just nu håller GU på att omförhandla ett tiotal hyresavtal med Akademiska Hus. Förhoppningen är att få ner hyran väsentligt.

Eva Lundgren

## fakta

**Akademiska Hus** bildades 1993 i samband med att Byggnadsstyrelsen avvecklades. Tidigare hade högskolorna inte kunnat påverka vilka lokaler de skulle ha, men i och med omorganisationen fick lärosätena frihet att själva bestämma var och i vilken utsträckning de ville hyra. Samtidigt bestämdes att Akademiska Hus skulle vara vinstdrivande.

Göteborgs universitets största hyresvärdar är:

Akademiska Hus 294 mkr, 54 procent av den totala hyreskostnaden  
Higab 90 mkr, 16 procent  
Chalmers 66 mkr, 12 procent  
Wallenstam 19 mkr, 4 procent



## Ny central gästservice

◆ **GU föreslår inrätta** en central gästservice som blir en sorts reception med service för värdar, gästforskare och andra gäster. Dessutom ska uthyrning av lägenheter inte längre förmedlas av GU utan skötas av en extern part. Avtal kommer också att träffas med företag som erbjuder tjänster, exempelvis kontakter med myndigheter, skola och sjukvård.

Det är några av tankarna i den skrivelse som presenterats för universitetsstyrelsen.

Lars-Göran Sandgren, avdelningschef på konferens- och serviceavdelningen, kommer tillsammans med Anna Axelsson på Gästforskarbostäder att närmare utreda frågorna.

– Vi befinner oss i ett kreativt kaos och håller just på att upprätta en projektplan. Det första steget är att bygga upp en organisation kring mottagandet, vilket ska ske i nära samarbete med institutioner som idag tar emot många internationella gäster och med internationaliseringsansvariga, säger Lars-Göran Sandgren.

Han menar att systemet med gästforskarbostäder i sin nuvarande form inte är förenligt med regelverket och att de därför kommer att avvecklas.

## Starkt resultat för GU holding

◆ **Resultatet som GU Holding** redovisar i sitt bokslut för 2006 är bättre än någonsin. Vinsten efter skatt landar på 4,5 miljoner kronor. Anledningen är att GU Holding har sålt andelar i tre företag till ett högre pris än de har varit värderade till. Sammantaget har holdingbolagets kapital ökat med närmare två miljoner kronor sedan slutet av 2005, och uppgår idag till 9,5 miljoner kronor.

Under året har bolaget bland annat sålt merparten av sitt innehav i Surgical Science AB och delar av andelarna i I-Tech AB. Bägge försäljningarna betalades med kontanta medel, vilket ökat Holdingbolagets kassa.

Enligt Claes Jansson, vd på GU Holding, beror resultatet på ett målinriktat arbete under lång tid med att utveckla verksamheten och att bolaget har lyckats hitta en väl fungerande arbetsmodell för kommersialisering av forskningsresultatet.

## Lingvist nominerad till EURYI



◆ **Staffan Larsson**, forskare vid institutionen för lingvistik, är en av sju unga svenska forskare som nominerats till det europeiska forskningspriset European Young Investigator Awards, EURYI. Det prestigefyllda forskningsbidraget ger totalt cirka 1

miljon euro åt de 20 forskare som klarar den sista granskningen. EURYI-bidraget delas ut till unga, excellenta forskare från hela världen inom alla ämnesområden. Syftet är att göra det möjligt för dem att bygga upp egna forskargrupper vid institutioner i Europa. 16 länder deltar i årets utlysning. Varje land utser efter en hård granskningsprocess det antal kandidater som står i proportion till den penningssumma som landet bidrar med. Sammanlagt har 474 forskare sökt bidraget genom de nationella forskningsfinansierarna där Sverige är det land som fått in flest ansökningar.

# Strid om OH-kostnader

## Riksbankens Jubileumsfond betalar bara 12 procent

**När Riksbankens Jubileumsfond förra året sänkte OH-påslaget för sina projekt från 35 procent till knappt 12 procent svarade fem lärosäten med att avstå från att nominera kandidater till Pro Futura.**

**Nu har SUHF tillsatt en utredning för att en gång för alla lösa de kniviga problemen kring hur forskningen ska finansieras och vem som ska betala vad.**

**PRO FUTURA** är ett postdoktoralt program, instiftat av Riksbankens Jubileumsfond, RJ, som ska ge unga lovande forskare tid för fri forskning och vistelser vid framstående internationella miljöer.

Det är universiteten i Göteborg, Uppsala, Lund, Stockholm och Umeå som får möjlighet att föreslå unga forskare till programmet. I år meddelar rektorerna för samtliga dessa lärosäten att man avstår från att nominera kandidater.

– Skälet är att RJ sedan maj förra året inte medger mer än 20 procents påslag på indirekta kostnader, så kallat OH-påslag. Då ingår dessutom högskolemoms, vilket innebär att det verkliga påslaget blir knappt 12 procent. Under sådana förutsättningar har vi helt enkelt inte råd att ta emot medel från RJ, förklarar rektor Pam Fredman.

Men Göran Blomqvist, vd på RJ, menar att han varit villig till en kompromiss.

– Vi ger pengar till projekt inom samhällsvetenskap och humaniora. De kräver i regel inte samma kringkostnader som exempelvis medicinska eller naturvetenskapliga projekt. Trots detta var mitt erbjudande när det gäller Pro Futura 30,4 procents påslag. Jag menade att lokaler var något som lärosätena kunde ställa upp med. Men tyvärr avböjde de, säger Göran Blomqvist.

**FÖRRA ÅRET BEVILJADES** sju projekt från Göteborgs universitet medel från RJ, bland annat Bo Rothsteins *The Quality of Government*. För varje projekt har GU fått förhandla med RJ om vilka kostnader som ska räknas in.

– Vi orkar helt enkelt inte hålla på med alla dessa förhandlingar, förklarar Pam Fredman. Det är ytterligare ett skäl till att vi tackat nej Pro Futura, vi går inte in i projektet om vi vet att vi måste ägna en massa tid åt konferera.

Det var forskningspropositionen från 2000 som slog fast att de indirekta kostnaderna för externa projekt måste utgöra minst 18 procent av de direkta kostnaderna. Därtill skulle lokalkostnader läggas. En utredning som gjordes 2002, den så kallade Mundeboutredningen, visade att de verkliga indirekta kostnaderna ligger på runt 52 procent. Som en kompromiss enades lärosätena samt ett stort antal finansierare, däribland RJ, om ett påslag på 35 procent.

– Men redan 2004 sade styrelsen för RJ att man inte ville vara med om kompromissen eftersom man inte visste vart pengarna gick, förklarar Göran Blomqvist. I många fall har lärosätena ju redan anställda, så nyanställningar behövs kanske inte, kontorsutrymmena är ofta redan utrustade och speciella instrument används sällan inom humsam-området. Vi kan helt enkelt inte bidra till schablonmässig uträknade kostnader, det innebär ju att våra pengar går till annat än ändamålet. Och att staten inte ökar sina fakultetsanslag borde inte innebära att kostnaderna vältras över på stiftelserna. Ju mer OH-kostnader vi måste betala, desto färre projekt kan vi stödja.

Ett problem med 35 procentspåslaget är att det inte är helt klart vad som ska räknas som direkta och indirekta kostnader. Till de direkta kostnaderna brukar exempelvis lön för forskarna och material som används i projektet räknas.

**»Vi ska absolut inte slåss med finansierarna, men de måste förstå att infrastruktur kostar. SUHF har tagit ett första steg för en lösning...«**

Indirekta kostnader är exempelvis administration, andel i datanät, bibliotek, lokaler och så vidare, alltså sådant som redan finns vid lärosätet och inte behöver tillföras extra för projektet.

– **MEN FÖR BÅDE** forskare och finansierare kan det vara ganska oklart vad som ingår i de indirekta kostnaderna, menar GU:s ekonomidirektör Lars Nilsson. Varje institution betalar för en massa tjänster som finns centralt utan att den enskilde forskaren riktigt vet vad det där är för något. När man väl går igenom alla kostnader, som vi gjort med de projekt som beviljats medel från RJ, visar det sig ofta att OH-påslaget inte är orimligt, utan kanske till och med borde vara högre. Men problemet är att det är så otydligt.

**ATT EXTERNA MEDEL** innebär ökad aktivitet och därmed ökade kostnader är självklart, menar Pam Fredman.

– Vi har en viss lokalvolym för att få plats med alla projekt, annars hade vi inte skaffat så stora lokaler, förklarar Pam Fredman. Och en lön är inte bara själva lönen utan där måste också ingå kostnader för eventuell rehabilitering, kompetensutveckling, omställning på grund av verksamhetsförändringar och så vidare. Universitetet har dessutom ett ansvar för personal och studenter,

som de externa finansierarna självklart inte kan ta. Det innebär att om alla våra medel ska gå till externa projekt tappar vi möjligheten att styra verksamheten och universitetet skulle inte fungera.

Inom SUHF, Sveriges universitets- och högskoleförbund, har en arbetsgrupp för full kostnadstäckning nu tagit fram en rapport om hur kostnaderna skulle kunna redovisas bättre. I arbetsgruppen har även representanter för Knut och Alice Wallenbergs stiftelse samt RJ ingått.

– Det gäller att få fram ett system som är tillräckligt precist för att tillfredsställa finansierarna men ändå inte för krångligt för lärosätena, förklarar Lars Nilsson. När det gäller personer som bara använder en del av sin tid för projektet handlar det också om att få fram en redovisningsmodell för arbetstider så att den fulla kostnaden för projektet kan beräknas.

**YTTERLIGARE EN POÄNG** med en bättre kostnadsredovisning är att lärosätena får möjlighet att jämföra sig med varandra.

– Det kanske visar sig att vi gör något billigare än Lunds universitet, förklarar Lars Nilsson. Det skulle i så fall innebära en konkurrensfördel för oss.

Än så länge är läget låst mellan lärosätena och RJ, något som ingen av parterna egentligen vinner något på.

– Jag tycker naturligtvis att det är olyckligt att universitetet inte vill nominera till Pro Futura, säger Göran Blomqvist. Det finns väldigt många duktiga unga forskare inom humsam-området som skulle ha fått stor glädje av att kunna ägna några år åt enbart forskning.

– Vi ska absolut inte slåss med finansierarna, men de måste förstå att infrastruktur kostar, menar Pam Fredman. SUHF har tagit ett första steg för att hitta en lösning, nu måste departementet involveras, för finansieringen av forskning är egentligen en ännu större fråga. Universitetet borde få mer pengar att styra över själva, då behöver vi inte oro oss för att bli styrda utifrån.

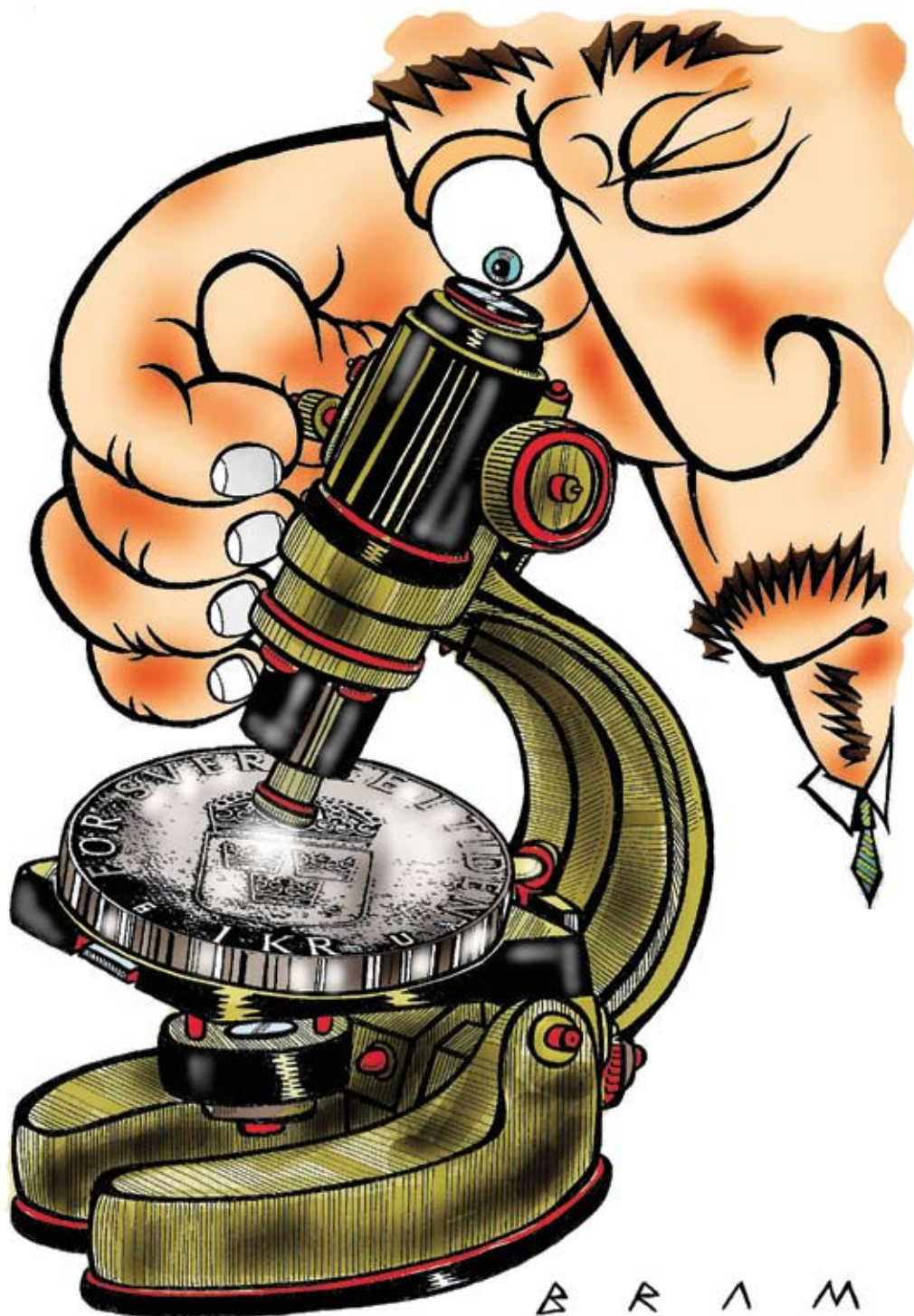


ILLUSTRATION: MARIO BRANCAGLIONI

# EU:s nya regler ger mer

**EU höjer sitt påslag för indirekta kostnader från 20 procent till 60 procent. Samtidigt sänker man den direkta ersättningen för projekten från 100 procent till 75 procent. Krångligt? Kanske det, men det hela är ett sätt att få lärosätena att bättre precisera sina kostnader.**

**FORSKNINGSFINANSIERING** och frågan om vad pengarna egentligen ska täcka är något som diskuteras lite varstans i Europa, inte minst inom EU. Där har man tröttnat på oklarheter från olika lärosäten och beslutat att ge medel på ett annat sätt.

– Det sjunde ramprogrammet inne-

bär framför allt en betydligt större satsning på forskning än tidigare, förklarar GU:s ekonomidirektör Lars Nilsson. Det sjätte ramprogrammet var på 17,5 miljarder kronor, det sjunde är på hela 50 miljarder kronor. Det spänner visserligen över sju år, mot tidigare fyra år, men innebär ändå att satsningen på forskning ökar med drygt 40 procent.

EU är, efter Vetenskapsrådet, den största anslagsgivaren till Göteborgs universitet. Att få pengar från EU:s ramprogram är förstås bra men ett problem har varit att påslaget för indirekta kostnader, det så kallade OH-påslaget, varit så litet, bara 20 procent. Enligt regeringens regleringsbrev till universitet och

högskolor ska alla externa projekt bära sina egna kostnader. Lärosätena och de flesta finansörer har därför kommit överens om ett påslag på 35 procent, men också det är i underkant.

– **REGERINGEN HAR DOCK** undantagit överstatliga organ som EU och Nordiska rådet när det gäller krav på full kostnadstäckning. Men kostnaderna finns ju ändå, vilket innebär att lärosätena har fått skjuta till pengar på andra sätt för att finansiera EU-projekten.

Det är det brittiska systemet där OH-påslaget kan ligga på 60–80 procent som EU inspirerats av när man ändrat reglerna. I Storbritannien ger de statliga finan-

siärerna högskolorna full kostnadstäckning för de projekt de stödjer medan det inte finns något krav på full kostnadstäckning när det gäller ickestatliga finansörer. Där kan lärosätet och finansören istället göra sina egna överenskommelser.

**»Det är det brittiska systemet där OH-påslaget kan ligga på 60–80 procent som EU inspirerats av när man ändrat reglerna.«**

**SÅ NÄR NU SJUNDE** ramprogrammet drar igång höjs OH-påslaget på den vanligaste formen av projekt, de så kallade "collaborative projects", från 20 till 60 procent, vilket låter väldigt mycket.

– Men i gengäld får forskningsprojekten inte längre 100 procent ersättning för sina redovisade kostnader utan bara 75 procent. Å andra sidan räknades tidigare bara nyanställd personal in bland kostnaderna. I sjunde ramprogrammet räknas all personal som arbetar med projektet, även de som redan har en anställning vid lärosätet, förklarar Lars Nilsson.

Om forskarna bara får 75 procent av de direkta projektkostnader de redovisar, innebär det förstås problem – var hittar de de övriga 25 procenten?

– **REKTOR HAR BESLUTAT** om tilläggsfinansiering vilket innebär att det inte dras mer än 20 procent OH-påslag, istället för 60 procent, förklarar Margareta Ahlqvist på Forsknings- och innovationsservice. Vid Chalmers, KTH och Lunds universitet har man fattat liknande beslut.

EU:s nya system kommer att testas i tre år. Sedan finns ett förslag på att gå ner till 40 procent OH-påslag, men fortfarande bara 75 procent finansiering av de direkta kostnaderna.

Andra projektformer inom sjunde ramprogrammet som ger hundra procent i betalning från EU ger mellan 7–20 procent i overhead beroende på projekttyp.

Eva Lundgren



## Nya externa ledamöter i styrelsen

### Margareta Alin Hegelund

Museichef för  
Världskulturmuseet  
Bor i Limhamn och Göteborg,  
är 61 år. Inkomst 565 700 kr.  
Har bland annat varit musei-  
chef för Kulturen i Lund,  
ledamot i statens kulturråd, ledamot i  
styrelsen för humanistiska och teologiska  
fakulteten vid Lunds universitet samt ord-  
förande i Svenska Unescorådet.



### Ann-Christin Bylund

Professor och före detta rektor  
vid SLU  
Bor utanför Uppsala, är 57  
år. Inkomst 830 300 kr. Har  
bland annat varit forskare  
vid GU och vid Pharmacia  
Läkemedel, samt professor och rektor vid  
Sveriges lantbruksuniversitet.



### Eva Halvarsson

Vd i 2:a AP-fonden  
Bor i Askim, är 44 år. Inkomst  
786 900 kr. Civilekonom vid  
Handelshögskolan vid GU,  
chef för den statliga före-  
tagsförvaltningen inom  
Näringsdepartementet, andra befattning-  
ar inom Regeringskansliet, skatterevisor.



### Sverker Sörlin

Professor  
Bor i Stockholm, är 50 år.  
Inkomst 828 700 kr. Är  
känd debattör i medier-  
na. Har bland annat varit  
biträdande föreståndare  
vid Centrum för vetenskapshistoria, visit-  
ing professor vid University of California,  
professor vid Umeå universitet och vid  
KTH, samt ledamot i en rad styrelser, som  
Folkuniversitetet, SNS vetenskapliga råd,  
IVA och Mistra. Arbetar för Unesco med  
frågor om högre utbildning och forskning.



### Bertil Törsäter

Regionutvecklingsdirektör i  
Västra Götalandsregionen  
Bor i Västra Frölunda, är 57  
år. Inkomst 1,08 miljoner kr.  
Har bland annat varit  
utvecklingsdirektör i dåvar-  
ande Bohuslandstinget, har haft olika  
utredningsuppdrag, är styrelseledamot  
i Innovatum, Sahlgrenska Science Park,  
Connect Väst och Almi Företagspartner.



### Axel Wenblad

Generaldirektör vid Fiskeriverket  
Bor i Göteborg, är 57 år.  
Inkomst 1,8 miljoner kr. Har  
bland annat varit länsråd på  
Länsstyrelsen i Göteborgs-  
och Bohus län, miljödirek-  
tör vid länsstyrelsen i Västra Götaland  
och miljöchef på Volvo. Har också varit anställd  
på FN:s livsmedels- och jordbruksorgani-  
sation.



Inomsten avser 2006 års taxerade förvärvsinkomst

# Styrelseproffs tar över



FOTO: KAMERAREPORTAGE

mit med det uppseendeväckande försla-  
get att alla svenskar, oavsett bakgrund,  
borde få möjlighet att studera ett aka-  
demiskt basår vid universitet eller hög-  
skola.

**HANS ENGAGEMANG** i utbildningsfrågor  
kom bland annat till uttryck under hans  
tid som styrelseordförande i högsko-  
lan i Halmstad (1998–2003). Romulo  
Enmark, högskolans rektor, beskriver  
Carl Bennet som en samhällsengagerad  
industrialist.

– Som ordförande var han positiv,  
snabb och kreativ. Man kan säga att han  
gjorde sin militärtjänst här och lärde sig  
hur det går till i högskolevärlden. Han  
är duktigt på att lyssna och bryr sig om  
andra, helt enkelt en underbar männis-  
ka. Han skötte styrelsearbetet med stor  
öppenhet.

Tills nyligen har han också varit sty-  
relseordförande för Högskoleverket, ett  
uppdrag han nu måste lämna.

Universitetskansler Sigbrit Franke  
gratulerar Göteborgs universitet till den  
nya ordföranden.

– Jag upplever honom som en frisk  
fläkt med ett brett samhällsengagemang.  
Han är en mycket inspirerande person  
som inte drar sig för att fatta tuffa beslut.

**HAN ÄR SÄRSKILT** engagerad i Västsverige  
och menar att varje region i Sverige  
måste utveckla sitt eget kunskapscen-  
trum.

Och han är omtyckt i regionen, bland  
annat av kommunstyrelsens ordförande  
Göran Johansson.

– Carl Bennet är intresserad av forsk-  
ningsfrågor och har dessutom ett stort  
kontaktnät, som säkert kommer att få  
betydelse för Göteborgs universitet. Han  
är en duktig affärsman med stort sam-  
hällsengagemang, när andra flyttar sina  
företag utomlands flyttar han hem dem  
istället. Vi har haft många bra samtal,  
bland annat när det gäller Göteborgs  
Stads internationella miljöpris – han  
tvekade inte en sekund när det gällde att  
engagera sig.

Eva Lundgren & Allan Eriksson

## Carl Bennet

Styrelseordförande i bland annat Getinge  
och Elanders. Bor i Västra Frölunda, är 55  
år. Inkomst 3,9 miljoner kr. Utbildad civ-  
ilekonom vid Handelshögskolan, GU,  
teknologie hedersdoktor vid KTH. Har  
bland annat varit exportchef, vd och kon-  
cernchef för Electrolux, vd och kon-  
cernchef i Getinge. Är också styrelseord-  
förande i Högskoleverket, en plats han nu  
måste lämna.

(Bennet uttalas med betoning på  
andra stavelsen.)

**Tidningen Affärsvärlden rankade  
honom förra året som den tredje mäkti-  
gaste personen i svenskt näringsliv.**

**Carl Bennet är föreslagen som ny  
styrelseordförande för Göteborgs uni-  
versitet.**

**DET ÄR EN** påtagligt nöjd Pam Fredman  
som nu fått Carl Bennet som styrelse-  
ordförande.

– Han blev glad när jag frågade  
honom. Jag har träffat honom vid flera  
tillfällen och att han bor i Göteborg är  
en fördel om vi skulle behöva ordna ett  
snabbt möte. Han har erfarenhet både  
från företags- och högskolevärlden och  
har många värdefulla kontakter.

Carl Bennet tog sin civilekonom-  
examen på Handelshögskolan vid  
Göteborgs universitet, men växte upp  
som son till en skånsk godsägare. Han  
förenar egenskaperna att vara friherre  
och miljardär med att vara fackfören-  
ingsrörelsens älsklingskapitalist och  
en förstamajalare som anser att företa-  
gen måste ta ett större samhällsansvar.  
Tillsammans med kommunstyrelsens  
ordförande Göran Johansson instiftade  
han år 2000 Göteborgs Stads internatio-  
nella miljöpris.

Han är en av Sveriges skickligaste  
företagsledare, som har lyckats få flera  
nedgångna företag på fötter. Det bör-  
jade med att Carl Bennet tillsammans  
med en kompanjon köpte Getinge, som  
då var ett ganska okänt medicintekniskt  
företag. På tio år hade börsvärdet ökat  
11 gånger och omsättningen ökat med  
1 000 procent! Därefter ombads han av  
familjen Elanders att rädda tryckerifö-  
retaget som inte hade hunnit anpassa sig  
till den moderna tidens utveckling.

– Carl Bennet är mycket inspirerande  
och karismatisk, säger Patrik Holm, vd  
på Elanders. Han ger sin omgivning stor  
frihet men ställer också krav. Han åtar  
sig inte vilka uppdrag som helst men när  
han väl bestämt sig för att göra något går  
han in för det till hundra procent.

**CARL BENNET** var också med om att bilda  
gruppen *Framtid för svensk industri*, som  
arbetat för att få svensk industri att stan-  
na i Sverige, bland annat genom satsning  
på utbildning och forskning.

Han säger saker som får högskole-  
världen att applådera, som att utbildning  
och forskning är viktigt för Sveriges  
framtid. För att höja den allmänna  
utbildningsnivån har han även kom-

# Blir det någon förnyelse?

**Tung akademisk styrelse – de nya externa ledamöterna har mycket erfarenhet från högskolevärlden. Men hur är det med representanter för andra områden? undrar Marie Demker, professor i statsvetenskap.**

– **NÄR MAN BYTER** styrelse brukar ofta någon eller några ur den gamla styrelsen vara kvar så att förnyelsen blir successiv. Att man nu gjort rent hus och inte har någon ledamot från den gamla styrelsen med kan ses som en politisk signal om att universitetet vill ha en nystart. Det handlar förstas om erfarna människor så det kommer säkert att gå bra.

– Om styrelsen ska representera allmänna intressen kan man undra över hur väl ställt det är med representativiteten. Det är en starkt akademiskt orienterad styrelse vi får, där de flesta ledamöterna kommer från samma samhällsskikt som lärarna och forskarna gör. Här finns heller inga representanter för folkbildning eller annan typ av vuxenutbildning och inga politiker. Göteborgs universitet är och bör vara en viktig regional aktör och det kräver att man kan förankra sina

beslut i det samhälle där man verkar.

– Alla styrelseledamöter kommer också från ungefär samma generation, sektor och sociala grupp. De är säkert bra personer var och en för sig, men som kollektiv representerar de en ganska snäv grupp.

– Den nya ordningen där rektor föreslår och i praktiken utser den styrelse som egentligen ska kunna avsätta rektor, tycker jag är märklig. Styrelsen ska vara den överordnade beslutsfattaren och den oberoende kraften och styrelsen blir ingen balanserande makt om det är rektor som har tillsatt den.

– **DET GAMLA POLITISERADE** sättet att tillsätta styrelse kunde vara dåligt om man fick oengagerade ledamöter. Men det kunde i bästa fall innebära styrelseledamöter med bredare kompetenser och erfarenheter som kunde föra fram annan kunskap om hur samhället ser på universitetet. De ledamöter som nu kommit in tycks ha liknande bakgrund som universitetets ledning själv har, och man kan fråga sig hur mycket nytt den kommer att tillföra.



Statsvetare Marie Demker ifrågasätter om det nya systemet att utse ledamöter leder till en förnyelse.

## Ny kursportal köps in

**Nya produkter och nya system. Dags att lägga ett nytt namn till listan, PingPong, som ska ersätta den nuvarande Kursportalen vid Göteborgs universitet. Det nya IT-verktyget ska framför allt ge användarna fler möjligheter att kommunicera med varandra via nätet.**

**DAGENS KURSportal**, som är Göteborgs universitets eget system, kan beskrivas som en informationsplattform där det är lätt att lägga ut och hämta information om kurser. Men det har saknat vissa funktioner som behövs som stöd för studenternas lärande. Det ska det nya verktyget ge. PingPong, som är det registrerade varumärket, är en lärstödande IT-plattform som utvecklats i Sverige. Det är speciellt uppbyggt för att strukturera digitala resurser på ett lättillgängligt sätt för både lärare och studenter. Göteborgs universitet har tillsammans med ett stort antal lärosäten i Sverige diskuterat krav som högskolor bör ställa på den här typen av IT-verktyg. Produkten används redan idag av bland andra KTH samt Uppsala och Umeå universitet.

I verktyget ingår en lång rad funktioner för kommunikation, utvärdering, test, examination, uppföljning och administration. Det går exempelvis att

sätta upp mål för studierna och att följa upp vad som är genomfört. Det går även att chatta med varandra. Integration av verktyg för videokonferens och plagieringskontroll (Urkund) kommer att ingå när lärplattformen så småningom finns att tillgå för lärare och studenter.

Lärplattformen används på Sahlgremska akademien, men ännu så länge bara vissa delar, eftersom PingPong inte är integrerat med GU:s student- och medarbetarportal.

**EFTERSOM DET HAR FUNNITS** en kritik mot kursportalen har vissa institutioner valt att gå andra vägar, bland annat beroende på om de har haft personella och ekonomiska resurser lokalt att satsa på alternativa IT-verktyg som fyller behoven. Därför finns ett stort antal IT-plattformar vid GU. Men nu ska det alltså bli möjligt för alla att gå över till den nya lärplattformen. Fast det dröjer ett tag innan allt är klart. I höst ska produkten testas och olika system integreras. Om allt går väl lanseras den för alla som vill i januari 2008, med utbildnings- och supportinsatser under senare delen av hösten 2007. Den gamla kursportalen körs parallellt och läggs ner först i juli 2009. Bengt Petersson, studierektor på institutionen för didaktik och pedagogik, som

har suttit med i Distansutbildningsrådet vid GU, menar att det under lång tid funnits ett tydligt önskemål från verksamheten om att få ett gemensamt IT-stöd för undervisningen.

– Kursportalen har varit bra i vissa avseenden men mindre bra i andra. En nackdel har varit att GU själv har fått stå för portalens utveckling och uppdatering. Det är också krävande att lokalt hänga med i informationsteknologins förändringstakt. En annan nackdel har varit att villkoren i undervisningen för lärare och studenter med högskolepedagogiska ambitioner blivit så olika. Via en lärosätsgemensam upphandling i Sverige har vi nått fram till ett ramavtal, där GU är med. Vi ska ta vara på de fördelar som ett generellt och professionellt system ger och samtidigt via det förestående integrationsarbetet ge den gemensamma lärplattformen en profil som stärker vår förmåga att nå varierade undervisningsformer.

– GU:s lärplattform kan förkortas till "GUL", säger Bengt Petersson. Det ska bli kul att få använda GUL, eller vad vi nu kommer fram till att det ska kallas. Göteborgare brukar ju inte ha svårt att hitta på fyndiga uttryck på det mesta ...

Allan Eriksson

## Miljoner till klimatforskning

♦ **Två forskningsprojekt** vid GU får totalt drygt 4,5 miljoner kronor i anslag av Energimyndigheten. Det är Madelene Ostwald, forskare vid institutionen för geovetenskaper, som får 3,5 miljoner kronor för projektet *Markanvändning, markanvändningsförändringar och skog i ett bredare post-Kyotosammanhang*, samt Thomas Sterner, professor i nationalekonomi, som får drygt 1 miljon för projektet *Hållbart internationellt klimatsamarbete mellan länder med landsspecifika strukturer*.

Syftet med Energimyndighetens forskningsprogram är att utveckla sådan svensk forskning som kan ge ett bättre underlag inför fortsatta internationella klimatförhandlingar.

## Videokonferera utan kostnad!

♦ **Res mindre och konferera mer.** Det blir nu möjligt genom att institutioner och enheter vid GU kostnadsfritt kan använda den videokonferensteknik som finns på Lyktan vid Wallenbergssalen. Avancerad videokonferensteknik finns i två stora salar samt i några av seminarierummen. Om uppkopplingen går via internet kostar det inget, däremot tillkommer trafik kostnader på ungefär 100 kronor i timmen om ISDN eller telefonnät krävs.

För mer information, gå in på webbsidan: <http://www.konfoservice.adm.gu.se/teknik/videokonferenser/>

## Ernst Nyström prisas för kunskapsspridning



♦ **Professor Ernst Nyström** vid Sahlgremska akademien får 2007 års pris för framgångsrik kunskapsspridning av Ångpanneföreningens forskningsstiftelse. Stiftelsen har till ändamål att verka för forskning och utveckling, främst inom områdena energi, miljö och säkerhet. Priset för framstående spridning av kunskap från universitet och högskolor är på 100 000 kronor och delas ut i samarbete med tidskriften Teknik & Vetenskap.

Ernst Nyström tycker att det finns en rolig utmaning i att förklara det som verkar krångligt på ett enkelt sätt för vanliga människor. Som en av de ständiga medlemmarna i radioprogrammet Alltinget svarar han på alla möjliga frågor om hur kroppen fungerar.

– De mest oväntade frågorna får vi från ungdomar. Varför får man ont i huvudet när man äter glass? Varför får man en klump i halsen när man ser en sorglig film? Det är frågor som läroböckerna inte har några svar på, säger Ernst Nyström.

## 1 475 sidor litteratur

♦ **Texter från Sapfo till Strindberg** – så heter en diger litteraturvetenskaplig bok av Gunnar D Hansson, Lars Fyhr och Dick Claésson. Boken är på 1 475 sidor och innehåller ett urval texter från mer än fyrahundra författarskap ur den västerländska litteraturen. Flera texter har nyöversatts särskilt för denna antologi och publiceras nu för första gången. I boken ingår utländsk prosa och poesi i svensk översättning liksom ett omfattande urval av svenska originaltexter.



# Bilen är inte längre en

**– Inför stegvis högre avgifter för parkering och minska antalet p-platser. Det är miljöchef Eddi Omrcens beska recept för att minska bilåkandet till jobbet. Men det kräver också att arbetsgivaren ger något tillbaka, som bilpool, cykel-leasing eller subventionerade månads-kort.**

**DET ÖKADE MILJÖMEDVETANDET** i samhället gör det idag möjligt att diskutera resvanor, inte bara tjänsteresor utan också hur man tar sig till och från jobbet. Det ser Eddi Omrcen som en stor förändring jämfört med för bara några år sedan, då bilen sågs som en privatsak som arbetsgivaren inte skulle lägga sig i.

– Vi har redan gjort en utredning om bilpool med miljöbilar, så det går åt rätt håll. Men att ifrågasätta parkeringsplatser är fortfarande mycket känsligt eftersom det handlar om att förmåner försämras och då blir naturligtvis folk förbannade. Men vi måste alla bidra till att klimatpåverkan minskar genom att se över våra resvanor.

Eddi Omrcen menar att Skatteverkets skärpta regler om förmånsbeskattning, i synnerhet vad gäller parkeringsavgifter, måste tas på allvar.

– Subventioneringen av parkeringsplatser är en skattepliktig förmån och att stegvis införa full betalning är ett mycket effektivt sätt att styra anställdas resvanor.

**HAN TYCKER ATT** första steget är att avskaffa möjligheten att köpa kvartals- och årskort. En avgift på 20 kronor per dag är alltför billigt, säger Eddi Omrcen, som menar att målet på sikt bör vara samma priser som för staden i övrigt.

– Sedan är det ändå upp till var och en om man vill ta bilen till jobbet, men marknadspris borde gälla. Resvaneundersökningar visar att var fjärde anställd är beredd att ställa bilen om alternativ erbjuds.

Enligt Fastighetsavdelningen betalar GU:s anställda ett marknadspris. Men stämmer det egentligen? GU Journalens kartläggning visar att priserna ligger långt under vad man kan definiera som marknadsvärde. I Skatteverkets regler framgår vad som gäller: "Marknadsvärdet är vad det skulle ha kostat den anställde att själv betala för motsvarande förmån, dvs vad den anställde skulle ha betala för att hyra en parkering eller garageplats i närheten av arbetsplatsen."

Den billigaste utomhusparkeringen i centrala stan finns på Heden. Där kostar det 4 kronor i timmen och ett månads-kort går på 600 kronor. Vid Lorensberg kostar ett månadskort 900 kronor och vid det nybyggda garaget under nya

Pedagogen ligger priset på 1 500 kronor. Ännu dyrare är det i Teatergatans garage, en oreserverad plats kostar 2 500 kronor. Vid Rosenlund går en oreserverad plats på 1 250 kronor. Överhuvudtaget går det inte att få en plats i ett garage mitt i stan för under 700–800 kronor.

Göteborgs Stad har arbetat länge med miljöfrågor och har på flera håll kommit längre än GU. Flera centralt belägna förvaltningar har tagit bort p-platserna för sina anställda. Som kompensation erbjuder exempelvis trafikkontoret gratis kollektivtrafikkort, cykelleasing och bilpool. Det är överhuvudtaget inte tillåtet att använda egen bil i tjänsten utan alla måste låna en miljövänlig tjänstebil.

Anders Roth, miljöchef på trafikkontoret, säger att alla måste bidra till att minska bilismen i staden för att förbättra miljön.

**– ATT TA BORT P-PLATSERNA** för de anställda är ett mycket effektivt sätt som fick många att ompröva sina resvanor. Men man bör ha något att erbjuda också.

Skälet till trafikkontorets beslut var skärpta krav på förmånsbeskattning av fria p-platser för anställda. För två år sedan informerades hela kommunen om hur man som arbetsgivare hanterar förmånsbeskattning av p-platser och om hur parkeringsförmånen ska värderas. Där står det att om arbetsgivarens egen kostnad understiger priset på jämförbar parkering i anslutning till arbetsplatsen bör förmånsvärdet beräknas på det sistnämnda värdet.

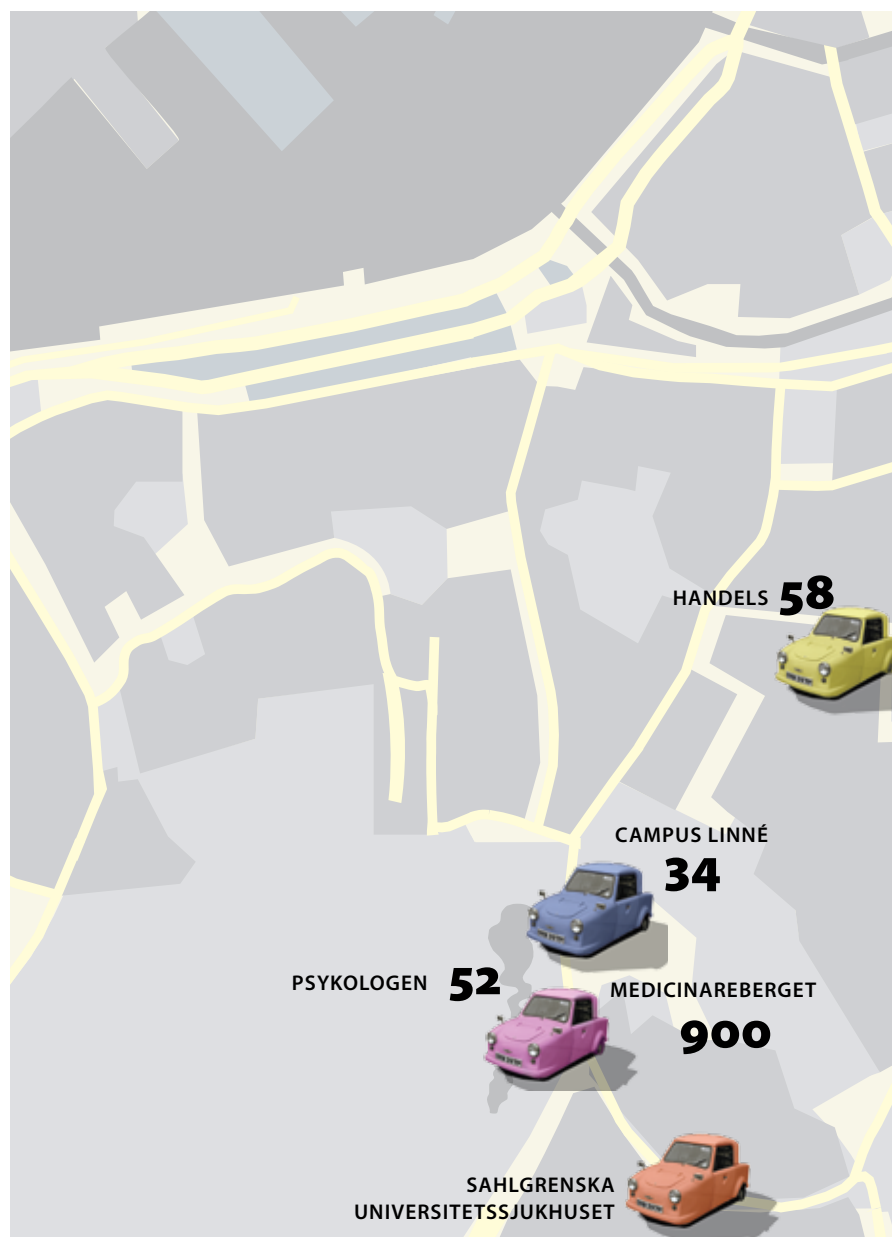
– Det brukar vara ett problem att statliga myndigheter inte följer lagen och för oss var det ett sätt att slippa hela hanteringen av p-platser och de skattemässiga problem som uppstår med förmånsvärde och arbetsgivaravgifter.

**– DE 20 KRONOR** per dag som GU-anställda betalar låter som ett solklart fall av underprissättning. Att man kan komma ner till 10 kronor per dag genom att köpa ett årskort är löjligt lågt och motiverar inte direkt anställda att välja andra färdssätt. Min slutsats är att universitetet ligger risigt till om Skatteverket gör en revision.

Göteborgs Stads vision är att minska antalet utomhusparkeringar för att skapa attraktivare miljöer.

– Vi kan använda stadens yta mycket bättre än att ha utomhusparkeringar. Då är det bättre att bygga p-platser under jord. Målsättningen måste vara att skapa en öppen, tillgänglig stad med bra luft. I det avseendet har vi långt kvar, säger Anders Roth.

Allan Eriksson



## fakta

**Vilka får då parkera på GU:s parkeringsområden?** Man ska antingen vara anställd vid GU eller arbeta i företag som hyr in sig i universitetets lokaler. Den som parkerar måste också ha en behörig dekal och betala en avgift. Vid GU är det samma pris för alla anställda, det vill säga 20 kronor per dag för utomhusparkering och 500 kronor för garageplats. Med ett årskort för 2 400 kronor kan man komma ner till 10 kronor per dag. Principen är att GU betalar hyra för marken av fastighetsägaren (vanligtvis Akademiska Hus), sedan tar GU ut en genomsnittskostnad som ska täcka alla kostnader. Här ingår även bevakning av p-platserna som till stor del sköts av företaget Carpark.

Det finns p-platser vid många av GU:s fastigheter, men inte vid Nya Pedagogen, där fakulteten har fattat beslut om att inte erbjuda några särskilda parkeringsplatser.

»Subventioneringen av parkeringsplatser är en skattepliktig förmån och att stegvis införa full betalning är ett mycket effektivt sätt att styra anställdas resvanor.«



# privatsak

## Bilen en plånboksfråga



**Att begränsa parkeringsplatser är mycket effektivt, om än politiskt känsligt, menar Olle Hagman, filosofie doktor i socialantropologi och verksam vid teknik- och vetenskapsstudier.**

– **JAG TYCKER ATT** universitetet ska styra sina anställda att välja mer miljövänliga färdssätt. Vi måste alla arbeta för att minska bilismen i städerna. Parkeringsavgifter är ett mycket kraftfullt styrmedel för att påverka människors resvanor.

Olle Hagman menar att konflikten mellan bilismen och miljön kommer att öka i framtiden. Allt fler arbetsplatser i centrala stan begränsar parkeringsmöjligheterna för sina anställda och erbjuder istället alternativ till bilen. Det kan handla om bilpooler med miljöbilar, gratis kollektivtrafik eller cykelleasing.

– Sammantaget kan man säga att det måste kännas i plånboken för att folk ska ändra sina beteenden. Det räcker inte att bara vädja till människors goda vilja.

Att diskutera hur man tar sig till jobbet är en känslig fråga.

– Bilen är vårt verktyg för att komma någonstans och kan vi inte parkera bilen på ett bekvämt sätt och till en rimlig kostnad då upphävs den frihet som bilen symboliserar. Då går nyttan förlorad och därmed incitamenten att använda den.

**Är det inte upp till var och en hur man tar sig till jobbet?**

– Nej, det är inte en privatsak eftersom miljön påverkar oss alla. Sedan är frågan hur mycket universitetet ska styra hur de anställda tar sig till jobbet.

Olle Hagman tycker att det finns motstridiga intressen i arbetsgivarens synsätt på bilens användning. Å ena sidan ska universitetet kunna erbjuda sina anställda förmånliga anställningsvillkor, bland annat att tillhandahålla förmånliga p-platser. Å andra sidan har GU högt ställda miljökrav och ett mål är att få anställda att välja det mest miljövänliga färdssättet.

**HAN FÖRORDAR ATT** universitetet som ett första steg premierar dem som kör miljöbil till jobbet genom att införa differentierade avgifter för parkering.

Överhuvudtaget tycker Olle Hagman att det är märkligt att avgifterna för parkeringsplatser är så låga när lokalhyrorna är marknadsmässiga.

– Jag är i princip emot att ha ett marknadsekonomiskt vinsttänkande för lokaler vid universitetet, men det är snett att man ska behöva betala mer för lokaler än för parkeringar.



Olle Hagman

## Sköta parkeringar – en universitetsuppgift?

**Att kunna ta bilen till jobbet ses som en självklarhet. Det är praktiskt och bekvämt.**

**Men varför ska GU alls administrera parkeringsplatser? undrar utredare.**

**GÖTEBORGS UNIVERSITET** tillhandahåller idag cirka 1 600 p-platser för sina anställda, varav de flesta, närmare 900, finns på Medicinareberget. Antalet platser har ökat något under senare år, om man bortser från Pedagoggen i Mölndal.

Enligt fastighetschef Ingemar Thorén bygger principen på en självkostnadsmodell, där parkeringar inte får belastas universitetets ekonomi.

– Det är viktigt att påpeka att det inte finns något vinsttänkande i GU:s parkeringsverksamhet. Hela budgeten ligger

på närmare 6 miljoner kronor och intäkterna täcker kostnaderna. Vår bild är att denna verksamhet är laglig och korrekt och att våra anställda betalar ett marknadsvärde.

Anders Granberg, utredare på rektors kansli, har kommit fram till en helt annan slutsats:

– Att sköta parkeringsplatser är definitivt inte en del av universitetets kärnverksamhet. Att det inte skulle kosta universitetet något ställer jag mig också tveksam till eftersom det alltid finns dolda kostnader.

I regleringsbrevet framgår det att utbildning och forskning ska bedrivas med de stödfunktioner som är förenliga med universitetets aktuella uppdrag.

För att få reda på vilka tjänster som

myndigheten får ta betalt för, får man gå till avgiftsförordningens fjärde paragraf. Där står det att tjänster som ses som biprodukter till kärnverksamheten får myndigheten själv besluta om priset för att nå full kostnadstäckning. Men endast under följande förutsättning: verksamheten måste vara "av tillfällig natur eller mindre omfattning".

– **VI HAR JU ÄGNAT OSS ÅT** detta under ett flertal år även om det numera kostar att parkera. Enligt min mening är det solklart att vi bryter mot gällande bestämmelser och vi bör skyndsamt se över frågan för att överlåta verksamheten på fastighets- eller markägarna. Det bör vara en bra affärsidé för dessa, säger Anders Granberg.

Men Ingemar Thorén hävdar med bestämdhet att GU inte bryter mot någon lag, eftersom det finns en förordning om statliga parkeringsplatser som ersätter avgiftsförordningen. Det är också denna förordning som ligger till grund för GU:s nuvarande parkeringsmodell från 2001.

– Vi har en bra modell som vi gärna fortsätter med, men man kan alltid diskutera om parkeringar kan ses som en av universitetets uppgifter. Om vi skulle lägga över det på fastighetsägarna är risken att det blir lite dyrare för de anställda.

Lunds universitet har samma system som GU, men vid Uppsala och Linköpings universitet sköts parkeringen av Akademiska Hus.

Allan Eriksson

# Godtyckliga beslut om p-böter



**Under 2006 avskrevs cirka 160 kontrollavgifter – på direkt uppdrag av GU. Det motsvarar närmare 70 000 kronor i förlorade intäkter. Men att Fastighetsavdelningen har mandat att avskrivna p-böter är det väldigt få som känner till.**

**GÖTEBORGS UNIVERSITET** anlitar företaget Carpark för bevakning och utfärdande av kontrollavgifter. Det är av allt att döma många som slarvar med parkeringen, som antingen inte har rätt tillstånd eller inte har betalat full avgift. Varje år får GU in över 500 000 kronor i kontrollavgifter. Det värdet motsvarar vad GU betalar Carpark.

I avtalet mellan Göteborgs universitet och Carpark står det skrivet att GU alltid har sista ordet vid avskrivningar av p-böter. Fastighetsdirektör Ingemar Thorén vill inte kommentera siffrorna, som han inte känner till, men säger att det varit ett önskemål från bland andra facket att GU skulle tillämpa en mjuk linje i synen på kontrollavgifter.

– Det finns alla möjliga varianter, alla möjliga ursäkter. Det kan handla om att man har betalat avgift men att tillståndet har ramlat ner. Om man har en tillräckligt god förklaring och handlat i god tro avskriver vi p-böterna. Det sker alltid en bedömning från fall till fall, säger Ingemar Thorén, som har mandat att skriva av p-böter.

**NORMALT SETT** omprövar Carpark överklagade kontrollavgifter och alla bilar fotograferas för att undanröja eventuella missförstånd. Men trots det kan GU köra över företagets beslut. Och då avskrivs böterna.

Ett exempel är en högt uppsatt person som parkerade bilen på Viktoriagatan i början av januari 2007. Han betalar årsavgift till Carpark och har parkeringstillstånd, men saknar rätt dekal för att

parkera på Viktoriagatan. Hans böter avskrevs.

En handläggare på Carpark är förvånad över att GU avskriver så många kontrollavgifter.

– Varför ber de oss bevaka och utfärda kontrollavgifter som de sedan avskriver?

Ingemar Thorén medger att det kan finnas en viss risk för godtyckliga beslut eftersom han varken har tid eller resurser att utreda varje enskilt fall, utan får gå på den anställdes berättelse.

**ETT ALTERNATIV** som har diskuterats är att alla kontrollavgifter tillfaller Carpark, istället för att betala en årlig kostnad till företaget. Men det förslaget röstades ner förra gången då frågan diskuterades, menar Ingemar Thorén.

– Det blir förmodligen tuffare och mer rättvist. Men risken är att vakternas incitament för att bötfälla ökar eftersom företaget är beroende av intäkter.

Allan Eriksson



# Spansk konflikt – svenskt samförstånd

**I FÖRRA NUMRET** **BAD BO ROTHSTEIN** mig att fundera över varför den spanska socialdemokratin på 1930-talet gick från samförstånd till inbördeskrig medan den svenska gick från våldsamheterna i Ådalen till samarbetsavtalet i Saltsjöbaden.

**Stafettspinnen** Kort kan sägas att Ådalskravallerna var en parentes i den svenska arbetarrörelsens historia. Det är mig veterligt den enda gången arbetare dödats av svensk militär i samband med strejk. Men så var också strejker aldrig olagliga i Sverige, i motsats till många länder på kontinenten. Vad som genom Åkarpsslagen var olagligt var att hindra strejkbrytare från att arbeta, och det var det som arbetarna i Lunde ansågs vara på väg att göra. Den stora striden på den svenska arbetsmarknaden hade utkämpats ett par decennier tidigare, i 1909 års storstrejk. Det fackliga bakslaget drabbade medlemsmässigt även det socialdemokratiska partiet men stoppade inte de allt större framgångarna i de politiska valen. Genom rösträttsreformerna och etableringen av parlamentarismen fanns inte längre någon anledning för socialdemokratin att lämna den tidigt inslagna väg där erövringen av makten gick genom demokratiska val.

Den synbarligen raka vägen mot ökad demokrati i Sverige hade ingen motsvarighet i Spanien, där demokratin återkommande råkade ut för bakslag. Bristen på sociala reformer var länge i internationell jämförelse uppseendeväckande och påståendet ”sådan borgerlighet – sådan socialdemokrati” ligger nära till hands att använda i jämförelsen mellan de båda länderna. Socialdemokratin hade att förhålla sig till både en repressiv stat och en anarkistisk konkurrent som använde bomber i den politiska kampen. Även om den svenska och spanska socialdemokratin låg nära varandra ideologiskt i början av 1930-talet så var förutsättningarna för deras möjligheter att framgångsrikt genomföra sina målsättningar vitt skilda. I Spanien enades vänsterkrafterna, kungen gick i landsflykt och republiken utropades. Den tillträdande regeringen inledde en intensiv reformperiod men motståndet hårdnade och högern återerövrade makten för att dock tvingas överlämna den till vänstern redan 1936. Medan massorna var inställda på revolution förberedde högern sig för att till varje pris förhindra en sådan. Förutsättningarna för det reformarbete som inleddes av regeringen var således inte de bästa. I delar av Spanien hade den socialdemokratiska makten övergått till anarkisterna och i andra tvingades socialdemokraterna liera sig med kommunisterna.

I Sverige hade socialdemokraterna ett bättre läge. Medan spanjorer på båda sidor formerade sig till inbördeskrig förhandlade LO med arbetsgivarorganisationerna om hur man bäst kunde slippa statlig inblandning på arbetsmarknaden. Den spanska konflikten banade vägen för Francodiktaturen, det svenska samförståndet för Saltsjöbadsavtalet, ekonomisk tillväxt och sociala reformer.

Kanske kan vi lära av detta att vänsterns grad av radikalism i mycket stor utsträckning avgjordes av motståndarna. Och det kan ju vara något att fundera vidare över när våra nuvarande demokratiska institutioner möter utmanare i form av anarkister och nazister.

**I SVERIGE KOM VÄLFÄRDEN** att hamna i förgrunden för partiets mål, där alla i samhället skulle få möjlighet att njuta av livets goda. En förutsättning för välfärd var stark ekonomisk tillväxt genom rationaliseringar och genom att sätta allt fler i arbete. Under senare år har också kravet på engagemang i arbetet kommit att understrykas. Fritid och arbetstid tenderar därför att flyta ihop. Både kvinnor och män har fått ett mer omfattande ansvar och fritiden har delvis övergått i ofrihet. Håller de flesta i själva verket på att få det mycket sämre i förhållande till de värden som socialdemokratin en gång formulerade? Har arbetet och karriären, som skulle skapa det överskott som var en förutsättning för det goda livet, i själva verket blivit en sådan belastning för individer och familjer att själva målet gått om intet?

Jag skulle kunna tänka mig att sociologen Ulla Björnberg har funderat över dessa ting och skickar därför över stafettspinnen till henne.



Birger Simonson

PROFESSOR VID INSTITUTIONEN FÖR ARBETSVETENSKAP



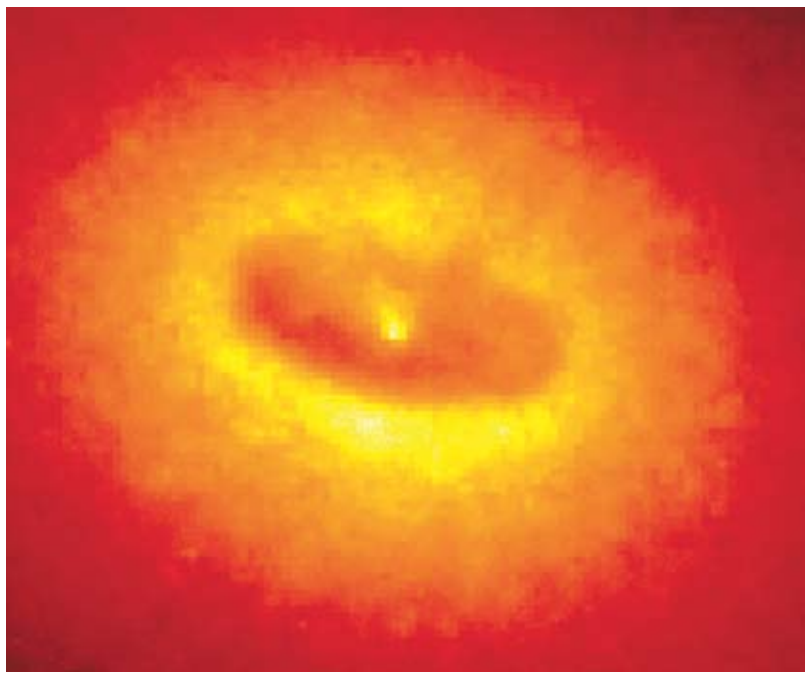
# Astrofysiker får Sixten Heymans pris

**Marek Abramowicz, professor i astrofysik, är årets Sixten Heyman-pristagare. Priset på 250 000 kronor får han för sina teoretiska upptäckter om ackretionsskivor kring svarta hål. Juryns motivering är att Marek Abramowicz med sin forskning har lämnat väsentliga bidrag till förståelsen av universums struktur och utveckling.**

**FÖR ATT HITTA EN** ackretionsskiva får man ge sig ut i galaxen och leta efter svarta hål. Ulf Torkelsson, kollega till Marek Abramowicz, berättar att det finns två typer av svarta hål.

Den ena typen är omkring tio gånger så tunga som solen. Det är efterlämnningen efter en tung stjärna som dött en gång i tiden. Ofta ingår de svarta hålen i dubbelstjärnsystem, där den döda stjärnans tvilling fortfarande kretsar runt det svarta hålet. Gravitationen från det svarta hålet gör att bitar från den kvarvarande stjärnan slits loss och dras in i den forna tvillingen. Gaser faller då in runt det svarta hålet och bildar en gasskiva – en ackretionsskiva. Strålningen från gasen i skivan går att se eftersom gasen värms upp till många miljoner grader och skickar ut röntgenstrålar medan den driver in mot det svarta hålet.

Det finns en andra typ av svarta hål med ett annat ursprung, i centrum av vissa galaxer. Dessa hål har en massa



Hubbleteleskopets bild visar en spiralformad skiva som har en bredd på 800 ljusår av ett svart hål i mitten av en galax. Hålet innehåller tillräckligt mycket massa för att skapa 100 000 stjärnor liknande vår sol.

som är betydligt större, från några miljoner gånger solens massa till flera hundra miljoner gånger. Även runt dessa bildas det ackretionsskivor och Marek Abramowicz prisbelönta arbete handlar bland annat om hur dessa ackretionsskivor fungerar.

Andra forskare hade i början på 1970-talet utvecklat modeller för tunna ackretionsskivor, men en grupp av polska forskare, däribland Marek Abramowicz, utvecklade i slutet på 1970-talet en modell för tjocka ackretionsskivor, så kallade Polish doughnuts. Tio år senare

formulerade Marek Abramowicz och hans kollegor en ny teori för skivor som till sin storlek hamnade mitt emellan de tunna och de tjocka, så kallade smala skivor.

**HANS ALLRA MEST** citerade arbete härstammar från mitten av 1990-talet då han hittade lösningar för ännu en typ av skivor. Det som är speciellt med dessa är att de skickar ut väldigt lite strålning. De har fått namnet ADAF (Advection-Dominated Accretion Flows) och kan förklara vissa typer av system som verkar innehålla svarta hål utan att sända ut särskilt mycket strålning eftersom värmeenergin följer med materien in i det svarta hålet.

– Genom att studera ackretionsskivor kan vi kartlägga de svarta hålens egenskaper och förstå mer om när de bildades, men vi kan också lära oss om hur vanliga stjärnor och solsystem utvecklas, säger Ulf Torkelsson. Exempelvis har de åtta planeterna i vårt solsystem (Pluto räknas inte längre som en planet) bildats i en ackretionsskiva som uppstod när vårt solsystem bildades. Vi känner till cirka 200 planeter utanför vårt solsystem och de planetsystemen ser inte alls ut som vårt, så det finns mycket att forska om.

*Kajsa Asklöv*

## Ny professor ser när cellerna pratar

**När signaler ska passera mellan kroppens olika celler måste de först ta sig igenom det membran som skyddar varje cell. Det sker genom speciella kanaler, så kallade membranproteiner. Signalöverföringen sker oerhört snabbt och är därför svår att undersöka. Men Richard Neutze, nybliven professor vid institutionen för kemi, har lyckats ta ultrasnabba fotografier av processen med mycket stark röntgenstrålning. Bilderna har rönt stor uppmärksamhet i bland annat tidskriften Nature.**

**RICHARD NEUTZE** kommer ursprungligen från Nya Zeeland, där han disputerade 1995, men har varit verksam i Sverige i tio år, först i Uppsala, sedan vid Chalmers och nu vid Göteborgs universitet. Flera av hans artiklar har varit publicerade i Nature, bland annat om en undersökning av hur bakterier i världshaven utnyttjar solenergi genom det ljusfångande pigmentet proteorhodopsin. Pigmentet hjälper till att omvandla solenergi till energi som får bakterien att växa, alltså en sorts bakteriell fotosyntes.

Men det är främst de så kallade membranproteiner som intresserar Richard Neutze, liksom frågan om hur det går till när cellerna pratar med varandra.

– Signalerna mellan cellerna består av joner eller små molekyler som sätter igång alla de reaktioner som gör att muskler rör sig eller hjärnan reagerar, berättar Richard Neutze. Vad som länge varit ett mysterium är varför cellerna släpper igenom vattenmolekyler men inte protoner. Cellen fungerar nämligen ungefär som ett batteri, där halten protoner måste vara större inuti cellen än utanför, annars förlorar cellen energi och dör.

Det var den amerikanske forskaren Peter Agre som löste problemet, något han fick Nobelpris för 2003.

– **KANALERNA GENOM** cellmembranet är konstruerade på olika sätt för att släppa igenom olika sorters signaler, förklarar Richard Neutze. Det Peter Agre visade var att det finns speciella kanaler som bara släpper igenom vatten, så kallade akvaporiner. De här kanalerna har stor betydelse för alla levande varelser.

För att reglera mängden vatten så att det varken blir för mycket eller för lite, kan kanalerna öppnas och stängas av ett slags lock. Det har inte varit så lätt att förstå hur detta går till, bland annat på grund av svårigheterna att ta tredimensionella bilder av processen. Men det har



Richard Neutze

Richard Neutzes forskargrupp lyckats med. Genom att belysa membranproteiner i spenat med mycket stark röntgenstrålning under ultrasnabb tid har de lyckats fotografera proteinerna innan de hunnit reagera. Ögonblicksbilderna av hur kanalerna öppnar och stänger sig har rönt stor uppmärksamhet, bland annat i tidskriften Nature.

– **BILDERNA VISAR** hur vattenflödet fungerar i en växt men systemet är liknande hos människan, liksom hos alla andra levande organismer, från bakterier till växter och djur. Det är när de här kanalerna inte fungerar som vissa sjukdomar kan uppstå, som diabetes, hjärnödemed, hjärtkärlsjukdomar och vissa typer av

cancer. Det är förstås ytterligare ett skäl till att de är intressanta att studera – förstår man hur proteinerna fungerar kan det leda till bättre och effektivare mediciner.

*Eva Lundgren*

### fakta

**Richard Neutze** kommer ursprungligen från Nya Zeeland, där han disputerade 1995. Kort tid därefter började han arbeta i Oxford och senare i Tübingen. Hösten 1997 kom Richard Neutze till Uppsala där han stannade i tre år innan han blev biträdande professor vid Chalmers. Han blev också koordinator för en forskningsplattform för studier av membranproteiner inom SWEGENE, ett samarbete mellan Chalmers, Göteborgs universitet och Lunds universitet/Lunds Tekniska Högskola. År 2006 blev han professor i biokemi vid Göteborgs universitet. Han är gift med en svenska och har två barn, fyra och två år. Richard Neutze är en av 49 professorer som högtidligen installeras vid Göteborgs universitet den 21 april.

# MOTSTÅND ÄR HANS

Strunta i normaliteten! Inordna dig inte i hierarkier! Ta reda på din egenart och skapa utifrån den. Staffan Mossenmark gör ljudkonst av V8-motorer, snöskotrar och armeringsjärn. Att odla sin själ och hela tiden utsätta sig för nya situationer är en livshållning som hos honom har fötts ur något helt annat. TEXT Kajsa Asklöf | FOTO Hillevi Nagel



**A**VEN OM STAFFAN MOSSENMARK skriver både kammarmusik och operor som uppförs för en initierad skara, är det hans publika sida som väcker mest uppmärksamhet. Den inbegriper ofta män och motorer.

Ljudet av kolvar som tänder gnistor kittlar behagligt i hans öron. Men även obehagliga ljud som gälla gratulationskort, monotona glassbils-jinglar och signaler från mobiltelefoner kan få igång honom. En inspira-

tionskälla är Fluxuskonstnärerna som under 1960-talet lekfullt experimenterade med musik och konst. De hade en stark önskan om att kommunicera och menade att vem som helst kunde skapa. Så när Staffan Mossenmark en dag drog ett armeringsjärn efter sig och hörde vilka vackra övertoner järn mot asfalt ger upphov till fick han idén att be 20 kroppsbyggare att inoljade och solglasögonprydda dra 6 meter långa armeringsjärn efter sig längs Avenyn.

– När jag går från små rum med få människor till gator och torg vänder jag mig till vem som helst och kan få väldigt stor publik. I Stockholm kom det 10 000 när jag hade konsert på Sergels torg med 100 knuttar på Harley Davidson, säger Staffan Mossenmark.

**OM MAN VILL SKAPA SIG** en konstnärlig plattform är det givetvis en fördel att kunna skicka egna pressmeddelanden och att komma på idéer där vardagliga ljud presen-



# BRÄNSLE



teras i oväntade sammanhang. Det är lättare att locka journalister till en konsert med 100 helikoptrar på ett fält, än till en konstmusikkonsert med en trumpetare i ett slutet rum. Men uppmärksamheten har lett till kritik från kollegor inom tonsättarvärlden som menar att det han gör är lättköpt och spekulativt.

– Motstånd är för mig bara bränsle. Jag rör mig i ett brett spektrum och trivs bäst när jag kan ge konst till vanliga människor som inte sysslar med kultur.

Han menar att det är lättare att betraktas som seriös om man skriver svår musik som uppförs i ett svart rum med en publik på tjugo personer, även om arton av dem är dina vänner.

– Kvalitet är väldigt viktigt. Lika lite som man kan försvara sig med komplicerade teorier om det man gör ändå låter som skit, innebär 1 000 personer i publiken automatiskt kvalitet.

Bakom den publika sidan av hans tonsättande finns en önskan om att fördela konstutövandet mer demokratiskt. Det har bland annat fått honom att be människor att spela in sitt eget sjungande i duschen. Av detta gjorde Staffan Mossenmark ett körstycke som sändes i radions P2. Alla bidrag fick vara med.

– Det fina var det allvar och den innerlighet som folk sjöng med.

**SOM ETT YTTERLIGARE LED** i nivelleringen och strävan efter mer konst i samhället har han låtit människor som råkade gå förbi hans mikrofon i Nordstan att frivilligt sjunga en stund i projektet Singer's Corner. Deras sång mixades med ljudet från frysboxar och annat i köpcentrumet och sändes i direktsändning i P2.

– Jag tycker att Högskolan för scen och musik borde vara mer i det offentliga rummet. Vi borde öppna upp vår verksamhet och ha tentaklarna ute i samhället i högre grad. Utbildningsväsendet blir farligt när det blir till en självgående organism som när sig själv i ett slutet system.

Staffan Mossenmark har aldrig svårt att få med sig människor i sina skapelser. Möten med raggare, knuttar och kroppsbyggare finner han speciellt fascinerande. Men han talar också varmt om operaföreställningar ihop med författare som Jonas Gardell och Alexandra Coelho Ahndoril.

– När jag skriver operor skriver jag så att det ska gå att höra allt som sjungs. Då kan jag faktiskt påstå saker och berätta något för publiken.

Överhuvudtaget gillar Staffan Mossenmark att ha projekt ihop med olika människor för den fria och tillfälliga arbetsförbindelsen som det innebär. Även om han numera har ettårsförordnanden på Högskolan för scen och musik försöker han förhålla sig till sin adjungerande professur som till ett frilansjobb för att kunna behålla den kreativa energin.

– Det är viktigt att odla sin egenart, vara stark och våga utsätta sig för nya situationer och uppdrag så att man inte blir för trygg någonstans.

Mycket av sin tid ägnar Staffan Mossenmark åt workshoppar på konsthögskolor och musikkonservatorier. Det sker ofta utomlands och han tycker att det är märkligt att han aldrig har blivit inbjuden till en svensk musikhögskola, bara konstutbildningar.

– Det verkar som om de svenska musikhögskolorna inte är intresserade av ljudkonst, men Göteborg håller nu på att bli först i Sverige med att starta en ljudkonstutbildning. Som det är nu klarar inte de potentiella ljudkonststudenterna de vanliga antagningskriterierna och hamnar därför på konst- eller designutbildningar istället. Att vi i Göteborg nu ligger i framkant och kommer att ta in ljudkonst som en del av verksamheten är ett viktigt steg i att öppna upp för en annan typ av studenter och uttryck.

Som en del i ett lärarutbyte håller Staffan Mossenmark under tre månader i ett performanceprojekt på musikkonservatoriet och konstakademien i Verona. Idéerna skickas nu som bäst fram och tillbaka mellan länderna via en nyskapad blogg. Under en dag, lördagen den 28 april, ska resultatet iscensättas på flera ställen i stans centrum.

– Detta projekt är ett viktigt första steg mot något jag vill åstadkomma – att lära studenter internationellt konstnärlig produktion i offentliga rum. Det är en politisk och demokratisk handling som kan få människor att bryta hierarkier och ta sig den plats de har rätt till som människor.

Studenter anser han vara alldeles för duktiga och för lite besvärliga. Han skulle önska att de vågade ge sig på

**»Det är viktigt att odla sin egenart, vara stark och våga utsätta sig för nya situationer och uppdrag så att man inte blir för trygg någonstans.«**

stelnade strukturer och ifrågasätta antagningskriterierna för att få ökad mångfald på utbildningarna.

– Jag vill inte skilja på utbildningsinstitutioner och samhälle. Vem är vi till för? Är vi till bara för oss själva, för att vi ska få lyfta våra löner och göra det vi alltid gjort? Eller vill vi se till vad som behövs och vara i ständig förändring? Vågar eller vill vi det?

**ETT VIKTIGT UNDANTAG** tycker Staffan är den individuella musikerutbildningen, med nio studenter med olika inriktningar som kan komma in "direkt från gatan" utan att behärska satslära och teori. Utbildningen, som nu är ifrågasatt, ser han som det enda nyckelhålet för dem som inte passar in i den gängse antagningsprofilen.

– Högskolan för scen och musik skulle ha garagedörrar in så att man kunde komma med helt andra krav än idag. Vi borde anpassa oss efter samhället och inte tvärtom. Om vi bara tar in människor som vi vet att vi fixar, utvecklas vi inte. Skolan ska inte vara ett reservat, utan en öppen spelplats.

Om han fick bestämma skulle ingen lärare arbeta mer än 50 procent på skolan. Resten av tiden skulle de ägna åt att utveckla sitt eget konstnärskap ute i samhället.

– Att syssla med konst och musik är förknippat med stora risker och måste vara det. Konst handlar om att flytta gränser och att våga riskera, men väldigt många är rädda för att misslyckas. Om man som student inte vågar riskera att misslyckas ibland under utbildningen, när ska man då göra det?

Staffan Mossenmark är noga med att ta sig tid till att uppmuntra sina studenter att söka efter sin egenart, det som gör dem säregna.

– De är svältfödda när det gäller att tala om det som är det viktigaste – uttrycket. Studenterna måste våga



utlämna sig, och det måste lärarna också. När det fungerar som bäst talar jag inte om vad som är rätt och fel utan de får saker av mig samtidigt som jag lär mig av dem. När man möts så händer det fina saker.

På kursen LAU 250 (en kurs för studenter med pedagogisk inriktning med lärare från Fotohögskolan, Högskolan för scen och musik, Teaterhögskolan och HDK) brukar Staffan Mossenmark inleda med att definiera vad de har och inte har. Han säger att studenterna om fyra veckor ska göra en gestaltning och att det enda de har är ett tomt rum och sina egna erfarenheter. Sedan skickar han ut dem att titta och lyssna på stan. Den första veckan får de tillbringa med att sitta på ett fik och anteckna mellan klockan 9 och 16.

**- NÄR DE KOMMER TILLBAKA** har de kommit in i ett lugn. Ur något som har verkat helt vansinnigt har det kommit visuella installationer och performance. De har upptäckt ett nytt sätt att förhålla sig till sin kreativitet och vågar lita till en form som de går och bär på. De vågar själva tro att de har något som är unikt. Det ger i sin tur inblick i hur det är att vara konstnär.

Att vara konstnär är att vistas i ett tomt rum där inget är rätt eller fel. För sin egen del älskar Staffan Mossenmark det tillståndet och drar ut på det tills hans fru försiktigt påpekar att det kanske är dags att börja komponera.

– Det är när jag går och plockar, städar och shoppar som idéerna ploppar fram. Jag har skapat min metod men var och en måste hitta sin process.

Vid hans sida finns ständigt arbetsredskapen mobilen, skissblocket och kalendern. En titt i agendan är en orolig upplevelse med mycket tuschstreck, pilar och bokstäver.

– Jag kommer in på ljudkompositioner via objekten och ser ofta en spelplats eller ett utrymme. Jag låter saker få ta plats och backar inte för det som är utrymmeskrävande.

**IDÉN TILL KONserterN** med de 24 glassbilarna vid Götaplatsen (1993), som var en av de första i det Mossenmarkska slaget, fick han när sonen som liten väcktes av den monotona men välkända jingeln. Ur ilskan väcktes tanken att låta melodin försvinna genom att ge 24 glassbilar olika startpunkter.

– Jag gillar inte glassbilar. De är ett kommersiellt budskap som förorenar mitt privata ljudrum och inte bara det offentliga.

Ibland får han höra att han är en folkbildare och han håller med om att han vill föra ut ett tänkesätt till människor som går ut på att det är möjligt att tänka hur som helst. Att allt faktiskt är möjligt.

– Free your mind and the rest will follow.

Närmast förestående, förutom projektet i Verona, är en konsert i USA för 100 eller kanske 1 000 Harley



Davidsons, och en föreställning i Norge där en trummande musikkår möter ett antal dunkande fiskebåtar.

Bakom allt han gör finns en övertygelse om att den enskilda personen kan åstadkomma mycket på egen hand. Den Mossenmarkska ljudfonden är en sådan skapelse. Den utser varje år en ljudbov som får titeln årets ljudnedsmuttsare, och en stipendiat som har gjort något bra (stipendiesumman är på 100 kronor).

– Styrelsen består egentligen bara av mig, men fonden börjar få en viss tyngd.

Förra året blev årets nedsmuttsare SVT för sitt, i Staffans tycke, oskick att ha jinglar efter varje program där de byter musik och tonalitet hela tiden. Nyhetsankaret Claes Elfsberg kom ner från Stockholm och tog emot den inte särskilt prestigefulla asken med öronproppar.

**- JAG ÄR BARA EN ENSKILD PERSON** som gör nästan allting själv. Då kan väl vem som helst göra liknande saker. Alla kan. Du som människa har så mycket inneboende styrka och ska ta dig rätten att använda den för att ta plats. Du ska inte backa för någon myndighet och du är lika mycket värd och har samma status som en professor eller president. Driv din idé och se om du lyckas! Det handlar om demokrati. Ta den plats du behöver. Det är detta som driver mig, tror jag.

Att granska sig själv för att se hur tillåtande man egentligen är mot sig själv, andra och mot märkliga saker, tycker Staffan Mossenmark är att rekommendera.

– Om man tycker att det är okej att det görs konstiga saker har man kommit långt. Det är ett alldeles för

starkt upphöjande av normalitet i vårt samhälle. Det kufiska förpassas någon annanstans.

Att han är så mån om att lyssna till sin egen röst och inte låta sig stoppas av strukturer och normer kan ha att göra med att han under sin uppväxt ägnade sig åt det rakt motsatta. Han är uppvuxen inom pingstkyrkan och lämnade den först efter att han kom till en folkhögskola vid 19 års ålder och mötte den övriga världen. Även om den musikaliska skolningen var bra inom frikyrkan så tycker Staffan Mossenmark att det är osunt att växa upp i ett system som är så reglerat och hårt styrt. Det innehöll alla möjliga förbud som mot dans, film och icke-religiös musik. Den som inte följde reglerna hotades med utfrysning. Att få höra skrämselfredikningar om att man riskerar att bli ensam kvar på jorden medan resten av familjen far till himlen är ett hot om övergivenhet som barn tar på största allvar.

– Pingstkyrkan gav en falsk trygghet som byggde på rädslor och begränsningar. Det jag blev utsatt för som barn mentalt och andligt tycker jag är övergrepp. Men den skadan tror jag har fått mig att göra det jag gör idag. Jag vill vara fri och odla min egen styrka och har lärt mig vikten av att inte inordna mig i hierarkier, vare sig akademiska eller samhälleliga.

## STAFFAN MOSSENMARK

**Yrke:** Adjungerad adjunkt på Högskolan för scen och musik. Komponist och ljudkonstnär. Utbildad pianist vid Stockholms musikpedagogiska institut. Nybliven ledamot i Konstnärsnämnden.

**Familj:** Hustrun Karin och 20-åriga sonen Elias.

**Bor:** I lägenhet i Majorna.

**Bakgrund:** Uppvuxen i Mjölby i Östergötland.

**Intressen:** – Just nu är det väldigt roligt att gå på gym. Då känner man att kroppen lever. Jag älskar att shoppa vackra saker, som kläder och skor.

**Dold talang:** – Jag är hygglig i köket och en rätt bra barrista.

**Dröm:** – Jag skulle vilja få uppleva att det arbete jag utför och de tankar jag har, resulterar i att människor finner en inre styrka genom konstnärliga uttryck.

Konsten och kreativiteten är demokratiska verktyg för att manifesteras tankar och åsikter, ett sätt att förändra och rasera hierarkier och övergrepp i alla dess former.

**Resa:** – Förra året var jag i Johannesburg och arbetade. Det är en fantastisk miljö med starka människor, så dit måste jag tillbaka.

**Favoritsällskapsspel:** – Att spela kort med familjen, något jag inte fick göra när jag var barn för att det var syndigt.

**Semester:** – Mitt konstnärliga jag tycks aldrig ta semester, men jag försöker och då är bokläsning en bra metod för att få hjärnan att inse att det vi kallar verkligheten nu är bortkopplat.

**Sida jag är stolt över:** Jag tror att jag är ganska lätt att prata med och att jag vågar utlämna mig och vara personlig.

**Sida jag är mindre stolt över:** Det är en lång lista. Jag har haft väldigt dåligt tålmod men det har blivit bättre. Jag har svårt för att anpassa mig och känna mig bekväm i gruppkonstellationer. Ibland är jag helt mentalt frånvarande. Då är det väldigt bra att min fru också är konstnär och förstår hur jag fungerar. Jag har varit väldigt egocentrisk och självcentrerad när jag byggde upp min karriär, min plats i tillvaron. Idag tror jag att jag hanterar mitt ego mer balanserat.

**Något politiskt som är värt att försvara:** Yttrandefriheten.

**Favoritplats:** Saltholmen. Klipporna där betyder mycket, av flera skäl. Jag kan åka ut dit mitt i vintern bara för att få vara där.





FOTO: PRIVAT

# Mot allt högre höjder

**Månader av förberedelser och träning för några intensiva veckor med maximal ansträngning och hisnande utsikter. Idéhistorikern Kaj Johansson har lämnat vandringarna i svenska fjällen för avancerad alpin bergsklättring.**

**Fritid** MYCKET SMÅ PUNKTER på ett fotografi visar var de olika lägren ligger. På en av bergskammarna pekar Kaj Johansson ut var han och klättrarlaget fastnade i tre dygn då det blåste upp på berget Khan Tengri på 7 010 meters höjd i Kirgizistan. Hit gick den senaste bergsklättringsresan förra sommaren och den var av den tuffare varianten.

– Man åker helikopter upp en etapp till ett basläger, men man får bära all packning själv och ta hand om matlagningen. Vi hade några dagar av hårt väder, men när det var fint så var det en fantastisk naturupplevelse, säger Kaj Johansson.

På institutionen för idéhistoria och vetenskapsteori vikarierar han som universitetslektor. På vårterminens början har han kommit till det stadiet att minnet av kyla, törst och utmattning dunstat bort. Nu sneglar han i kartor från Pamirområdet där det finns fina berg att klättra i, till exempel Peak Communism som mäter 7 495 meter över havet.

– **EFTER KIRGIZISTAN** lovade jag mig själv att inte klättra högre, men efteråt minns man bara det roliga. Samtidigt tänker man också på vad som kan hända och på sina anhöriga.

Som barn tillbringade Kaj Johansson sina sommarlov på vandring i de svenska fjällen tillsammans

med familjen och i tonåren fortsatte han tillsammans med kompisar. År 1996 började han som doktorand på Göteborgs universitet och forskade om form och innehåll i populärvetenskapliga texter om biologi. Då blev han bekant med doktoranden Björn Billing, som delade hans intresse för vandring. Tillsammans gick de en glaciärkurs i Norge och då förflyttades också intresset från sommarvandringar till alpin klättring.

– Glaciärvandring och isklättring är en egen sport som kräver särskilda erfarenheter: att man kan läsa isen, hur den känns och låter, säger Kaj Johansson.

För honom är glaciären en del av klättringen, partier som leder till toppen och den slags kombinerade klättring som kallas alpinism. I Peru började bestigningen av Huascarán med en vandring från en dal i värme, vidare upp mot snögränsen och avslutades den med klättring med rep och annan utrustning.

– **FÖR MIG ÄR DET VIKTIGA** upplevelsen att nå ett mål, få en naturupplevelse och inte minst den kamratskap som växer fram under en expedition.

Men vägen till toppen börjar månader i förväg. Kaj Johansson tränar löpning, cykling, styrketräning och klättring större delen av året. Ändå är det inte sagt att man har lättare att anpassa sig till den tunna luften på hög höjd. När han klättrade i Peru mjukstartade laget med en vecka då de bara var i lägret på den första etappen för att vänja sig vid höjden.

– På 6 000 meters höjd går det otroligt långsamt att klättra innan man har akklimatiserat sig. Man får stanna var tionde eller tjugonde meter för att hämta andan.

När klättrarlaget valt ut en passage måste de beräk-



na hur lång tid det kan ta så att inte snö och is hinner påverkas av värmen under dagen.

– Snön förändras snabbt. I vissa områden hör man hur det rasar om morgonen. Det ser aldrig likadant ut.

Dessutom måste hela laget vara i form för att klara till exempel fem timmar med stark lutning och tung packning. Och ta sig ner igen. En dag i bergen blir snabbt till 10–14 timmars vandring och klättring.

– Det är ofta svårare att ta sig ner. Man kan fira sig ner men repen som ofta finns längs lederna är mest som en extra säkring och man kan inte alltid lita helt och fullt på hur repen är förankrade. Guiderna går längst fram eller längst bak, men alla i gruppen ska vara så pass kunniga om till exempel glaciärer att de vet hur det ska se ut för att vara säkert, och hur man tar sig upp ur en glaciärspricka om oturen är framme.

Han har åkt på flera klätteresor och då är alltid lokala guider med. Guiderna är bra på att avgöra hur erfarna klättrarna deltagarna är, något som är viktigt för att känna sig säker.

– Till att börja med känner man inte alla, men flera av dem jag har klättrat med har jag fortfarande kontakt med, säger Kaj Johansson. Förra året träffades vi i Skottland och klättrade där. Nu planerar vi en ny resa. Kanske blir det 8 000 meter för oss någon gång i framtiden.

Viveca Bladh

# Alumner blir ambassadörer

**Handelshögskolan och HDK har det. Institutionen för lingvistik likaså. Institutionen för socialt arbete är på väg.**

**Alla vill ha en bättre koppling mellan universitet och arbetsliv. Svaret stavas på allt fler ställen alumn.**

**HJÄLP MED UTVECKLING** av kurser och program, förbättrade kontakter med arbetslivet, bättre möjligheter till examensarbeten och praktikplatser för studenterna, det är något av vad universitetet hoppas vinna på den nya satsningen på tidigare studenter, så kallade alumner.

– Men även alumnerna kan ha mycket att vinna på att samarbeta med universitetet, som att få del av föreläsningar, forskning och nätverkande samt kunna återuppta kontakten med tidigare studiekamrater, förklarar Karin Lidberg, central alumnsamordnare för Göteborgs universitet.

Satsningen är också ett led i marknadsföringen. Genom att använda alumnerna som ambassadörer hjälper dessa till i arbetet att profilera GU:s identitet och image.

Universitetet har nu investerat i ett gemensamt datasystem för samtliga institutioner där tidigare studenter kan registrera sig och ta del av informationen.

– Men enbart en databas gör ingen alumnsamhet. Infrastrukturen ska finnas centralt. Sedan beror det på intresset vid varje institution, säger Karin Lidberg.

**ALUMNSAMHET** har funnits på Handelshögskolan sedan 2000. Därmed var de först inom Göteborgs universitet och är klart störst. I nätverket tas alla med som tagit examen, vilket är cirka 16 000 studenter. Av dessa har omkring 6 000 registrerat sig och får nyhetsbrev och andra inbjudningar. Johanna Flemström, kommunikatör på Handelshögskolans enhet för partnerskap, arbetar halvtid med alumnsamhet där kända alumner bjuds in som föreläsare ett par gånger per år, både i Göteborg och i Stockholm.

Hon har märkt att alumner är långtifrån stöpta i en och samma form.

– Både äldre och yngre kommer på träffarna. De äldre mest för nostalgi och de yngre för nytta. Vi tänker nu göra en satsning på unga alumner, de under 35 år. Vi har redan haft en träff som blev jätteluckad, säger Johanna Flemström.

– För att få vara med ska man helst ha tagit en examen, men vi är inte benhårda. Om någon som läst en enstaka kurs vill vara med, så går det bra.

HDK har däremot andra regler, där alumnsamhet pågick sedan början av 2005. För medlemskap räcker det med att ha tagit en enda poäng.

– Alla som gått på skolan sedan 1848



FOTO: FREDRIK LUNDGREN



Kända alumner vid Handelshögskolan: f d utrikesminister Jan Eliasson, f d utbildningsminister Leif Pagrotsky, Hans-Olov Olsson är styrelseordförande i Volvo Car Corporation och Percy Barnevik, f d vd i ABB och numera engagerad i välgörenhetsorganisationen Hand in Hand.

**»Satsningen är också ett led i marknadsföringen. Genom att använda alumnerna som ambassadörer hjälper dessa till i arbetet att profilera GU:s identitet och image.«**

är välkomna! Via brev har jag försökt nå de studenter som gått ut HDK efter 1985. Det är runt 500. Det var ett riktigt detektivarbete, då många flyttat efter att de avslutat sin utbildning, säger Alexander Pankow, lektor på HDK, som använder 30 procent av sin tjänst till alumnsamheten.

**INSTITUTIONEN FÖR LINGVISTIK** har inga resurser tilldelade för någon alumnsamhet. De har däremot en förening, ReLing, som bildades 2004.

– Vi har stöd från institutionen då delar av ReLings styrelse arbetar där, säger Christine Lundell, som är ordförande i föreningen. Vi är väl ett femtiotal aktiva medlemmar som träffas en gång om året då vi har årsmöte och föredrag av tidigare studenter. Efteråt äter vi en bit mat ihop.

Föreningen är öppen för alla som studerar eller har studerat på institutionen. Fokus ligger på dem som just avslutat sina studier, då det är svårt att få dem som varit utexaminerade sedan länge att engagera sig.

På institutionen för socialt arbete, som är på väg att starta en alumnsamhet, tänker man i lite andra banor.

– Initialt bjuder vi in dem som har en magisterexamen från de senaste åren. De har yrkeserfarenhet och är därmed redan väl förankrade i arbetslivet. Samtidigt som de på senare tid använt sig av institutionen, säger Bengt Carlsson, lärare och studievägledare på institutionen och som fått i uppdrag att dra igång en alumnsamhet.

Resurserna är begränsade.

– Jag har tilldelats cirka två timmar i veckan till detta, men det tar mer tid, säger han.

**HUR VERKSAMHETEN** kommer att utformas är inte något som går att säga i dagsläget. Det får de som kommer på träffen vara med och bestämma.

Fortfarande har de flesta av Göteborgs universitets institutioner inte någon alumnsamhet överhuvudtaget.

– Många vill ha alumnsamhet men har inte resurserna. Hur mycket tid kan avsättas? Och tid handlar alltid om pengar, säger Karin Lidberg.

Anders Toresson

## fakta

**Alumn** härstammar från latin och betyder skyddsling eller lärjunge. I svenskan idag har det fått betydelsen före detta student/elev.

En böjningsform som också används är alumni som egentligen har betydelsen "våra före detta manliga elever".

Alumnsamhet har funnits i USA och Storbritannien sedan början av förra seklet. Där är fundraising oftast ett mål för alumnsamheten. På GU, liksom i övriga Sverige, står fundraising i centrum.

Alumnsamhet bedrivs i någon form inom GU vid:

Handelshögskolan  
Högskolan för Design och Konsthantverk  
Institutionen för lingvistik  
Institutionen för mat, hälsa och miljö (hushållsvetenskap)  
Institutionen för socialt arbete  
Konsthögskolan Valand  
Naturvetenskapliga fakulteten  
Sahlgrenska akademien  
Sociologiska institutionen

Centralt stödjer GU alumnsamhet med 1 miljon kronor under 2007. Antal registrerade i databasen: 2 300 alumner (april 2007).



# Bara 20 procent kvinnor

## – jämställdhetsarbetet har blivit lidande

**När IT-universitetet startades 2001 ville man skapa en modern och jämställd fakultet.**

**I slutet på mars finns fortfarande ingen jämställdhetsplan för 2007 – och bland lärarna är bara 20 procent kvinnor.**

**IT-UNIVERSITETETS LOKALER** på Lindholmen luktar fortfarande nytt, sex år efter starten. På andra våningen sitter studenter med bärbara datorer och jobbar. Det är mestadels män, liksom bland deras lärare.

– Generellt har vi ett stort problem med få tjejer både på utbildningen och på lärarsidan, säger dekan Jan Smith.

En hierarkisk struktur bland de anställda, med övervägande män i toppen och kvinnor i botten, är tydlig.

Vid starten 2001 hyste många inblandade hopp om att den nya organisationen skulle vara fri från grabbiga strukturer, som ofta finns på och runt liknande utbildningar. I det ljuset arbetades jämställdhetsplanen fram för åren 2003 till 2006. Vid årsskiftet skulle målen ha uppfyllts och en ny plan presenteras. Det har inte gjorts.

Jan Smith tillträdde som dekan på IT-universitetet i juli och har fokuserat på att få ordning på fakultetens dåliga ekonomi. Han är även ansvarig för IT-universitetets jämställdhetsarbete, vilket han medger har blivit lidande.

– Det är inget försvar att vi har haft ekonomiska problem, vi skulle ha jobbat stenhårt med det ändå. Men å andra sidan, går vi under så behövs ju ingen jämställdhetsplan.

**ETT MÅL I PLANEN** var att uppnå minst 40 procent kvinnor bland lärare, forskare, doktorander och i ledningsgruppen, samt 40 procent män i den administrativa personalen.

I nuläget har ledningsgruppen en jämn könsfördelning, medan den i de andra grupperna är i stort sett oförändrad. I administrationen har den kvinnliga överrepresentationen till och med ökat till nästan 90 procent.

Bland gruppen lärare och forskare är andelen kvinnor endast runt 20 procent. Eftersom andelen kvinnliga studenter har minskat konstant sedan 2003, tycks en förändring vara svår att genomföra. För tre år sedan var ungefär 29 procent av studenterna kvinnor. Nu är de knappt 20 procent.

– Jag blev förvånad när jag såg den låga siffran. Det är ett jätteproblem. Vi missar ju halva befolkningen, säger Jan Smith.

De ekonomiska problemen, och utebliven förväntad expansion, framhålls inte bara av Jan Smith som orsak till misslyckandet.

– Om man har en plan som bygger på att anställa bort problem och sedan istäl-



Jämställdhetsarbetet har halkat efter i det kärva ekonomiska klimatet.

let tvingas ta bort personal är inte planen mycket till redskap, säger Johan Lundin, som blev jämställdhetsombudsman på IT-universitetet 2005.

Han tycker att jämställdhetsplanen i allmänhet är ett trubbigt verktyg.

– Det räcker inte med att ha en bra plan för att kontrollera arbetet. Man måste bedriva arbetet på en bredare front. Attityder och förhållningssätt berörs inte när planen är inriktad på sådant man kan väga och mäta

Jan Smith är mer positiv:

– Jämställdhetsplanen kan vara ett drivande dokument, men då måste planen vara genomtänkt. Det får inte finnas några luckor mellan planer, som det är nu. Då fungerar det inte ordentligt

**INNAN JOHAN LUNDIN** ”i jämställdhetens namn”, som han själv uttrycker det, gick på föräldraledighet efter årsskiftet utformade han ett utkast till en ny plan. Den är ännu inte fastställd.

– Uppriktigt sagt har jag inte tittat på den. Jag vill inte godkänna någon ny plan förrän det nya ombudet har kommit igång, säger Jan Smith.

Det nya ombudet tillsattes inte förrän i mitten av mars. Det var svårt att hitta någon som var intresserad av att ta över uppgifterna. Arbetet kräver ett genuint intresse då det tar mycket tid och energi.

Fakultetssekreteraren Marjatta Rehnquist muttrar över jakten på nytt ombud:

– Ofta försöker man lämna över sådant på medelålders kvinnor. Men ingen är sugen så det är svårt.

Enligt Jan Smith börjar den ekonomiska situationen sakta men säkert att förbättras. Han upplever att det nu börjar finnas utrymme för att lyfta fram jämställdhetsfrågor. Att hitta ett ombud

var första prioritet, vilket man nu lyckats med.

Jan Smith tror på en ljus framtid, men arbetet har hittills gått trögt. Faktum är att man var utan jämställdhetsombud i tre månader, och ännu finns ingen jämställdhetsplan att arbeta efter.

Hanna Andersson  
Susanna Andrén  
Malin Dahlberg

### fakta

#### Jämställdhetsplan

I jämställdhetslagen står det att alla arbetsgivare med minst tio anställda årligen ska upprätta en jämställdhetsplan. Planen ska innehålla:

- ▶ en översikt av nödvändiga förändringar för att främja jämställdheten på arbetsplatsen och när de ska genomföras
- ▶ en handlingsplan för att nå jämställda löner, med en kartläggning och analys av eventuella skillnader
- ▶ information om hur tidigare planerade åtgärder genomförts

Det är JämO som övervakar att arbetsgivare upprättar korrekta jämställdhetsplaner, men ofta granskas bara speciella fall där det finns misstanke om något fel.

Fakta hämtade från [www.jamombud.se](http://www.jamombud.se) och ur jämställdhetslagen (1991:433).

## Centralbiblioteket stängt i två veckor

◆ **Den 21 maj–3 juni** kommer Centralbiblioteket att vara stängt för ombyggnad.

– Det kommer att pågå reparationer av biblioteket under fyra månader, från början av maj till slutet av augusti, berättar Birgitta Andréasson, projektledare för ombyggnaden vid Centralbiblioteket. Det blir förstas en del buller och oljud. Men förutom veckorna 21 och 22 hoppas vi kunna hålla igång verksamheten som vanligt. Vill man låna våra böcker när vi har stängt får man beställa dem till något av de andra biblioteken och sitta där istället.

Att ombyggnaden sker på sommaren beror bland annat på att UB har mycket färre besökare då.

## Andra EFYE-konferensen

◆ **Göteborgs universitet** står som arrangör för den andra europeiska konferensen om studenternas studiesituation som hålls vid Handelshögskolan den 9–11 maj. Fokus är på det första viktiga årets studier, därav titeln på konferensen: ”2nd European conference on the First Year Experience”, förkortat till EFYE. Konferensen har lockat ett stort antal presentatörer (forskare, lärare och annan personal) som representerar universitet från olika delar av Europa.

– Under de tre dagarna konferensen pågår blir det ett sextiotal presentationer. Frågan om utbildningens kvalitet och studenternas studiemiljö är inte minst intressant nu när vi står inför en stor utbildningsreform i samband med Bologna-processens implementering och med den ett växande Europaperspektiv på våra utbildningar, säger projektledare Karin Svanfeldt på studentavdelningen.

Mer information finns på [www.european-fye.com/](http://www.european-fye.com/)

## Leo Prize for Independent Thinking till Uffe Ravnskov

◆ **Uffe Ravnskov** heter årets vinnare av the Leo Prize for Independent Thinking. Han får priset för sin vetenskapliga kritik av sambandet mellan kolesterol och hjärtkärlsjukdomar och av de kostråd som sägs förebygga hjärtkärlsjukdom. Enligt Ravnskov är högt kolesterol nyttigt, medan fettsnål kost med mycket kolhydrater är direkt skadlig, åtminstone för diabetiker och gravt överviktiga. Uffe Ravnskov är specialist på invärtes medicin och nefrologi och har bland annat gett ut boken *The Cholesterol Myths*.

Leo Prize är ett pris som går till forskare inom naturvetenskap eller medicin som utmanar vedertagna uppfattningar. Det första priset, som utdelades förra året, gick till professor Richard S Lindzen, som utmanat den etablerade synen på klimatförändringar.

I samband med prisutdelningen arrangeras konferensen *Dietary Fats and Cholesterol – facts and myths* i Konferenscentrum Wallenberg den 24 april.

Organisatörer är Gösta Walin, professor emeritus i oceanografi vid GU, Tore Scherstén, professor emeritus vid Sahlgrenska akademien och ledamot av Kungliga Vetenskapsakademien samt Göran Petersson, professor i kemisk miljövetenskap på Chalmers.

## Studenterna kritiserar trög styrelse

### GUS skrivelse till styrelsen

**HÄRMED VILL** Göteborgs universitets studentkårer delge er vår oro över den låga aktivitetsgrad som Göteborgs universitets styrelse uppvisat under hösten och kommer att fortsätta hålla nu under våren fram till slutet av maj, när man har planerat in nästa styrelsemöte.

GU är medvetna om den underliggande problematiken i utseendet av allmänföreträdarna och har full förståelse för de komplikationer som uppstår. Icke desto mindre kvarstår det faktum att GU under ett drygt halvår haft en styrelse som verkat visat ringa intresse för sitt arbete genom att ställa in två möten, detta trots att den högre utbildningen i Sverige just nu genomgår en av de mest genomgripande reformerna någonsin. Styrelsens ärendelista har långt ifrån varit tom, nya punkter har svårt att få plats och viktiga frågor har skjutits på framtiden. GUS förstår att sittande styrelse inte kan sätta dagordningen för kommande styrelse men så länge man har mandatet har man också ansvaret. Att sittande styrelse skjuter nästa möte framåt i tiden förvärrar situationen än mer genom att förlänga den lågintensiva perioden. Genom att bara göra minsta möjliga läser GUS ut ett oansvar och ett ointresse. GUS är också bekymrade av den inverkan det här får på de nyvalda representanterna, såväl studenter som lärare, som nu inte får sätta igång och arbeta. Det här kan växa till en frustration som i värsta fall kan tömma ut det engagemang styrelsens nya ledamöter känner idag.

Det finns så mycket som styrelsen skulle kunna göra. Till att börja med att ta sitt fulla ansvar och ta i de frågor som behöver uppmärksammas. Det finns säkert en hel del tankar kring hur man upplevt sin mandatperiod, kanske borde den här förlängningen som uppstått användas för reflektion och till att förbereda överlämningsarbetet så att den nya styrelsen kan komma igång så fort som möjligt.

**Caroline Öhman**  
ORDFÖRANDE

**Moa Neuman**  
VICE ORDFÖRANDE GÖTEBORGS UNIVERSITETS  
STUDENTKÅRER (GUS)

## Replik:

### Inget ärende har blivit liggande

**VI HÅLLER MED OM** att den uppkomna situationen inte är bra. Men som ni själva skriver är det främst orsaker utom vår kontroll som har ställt det för oss.

Fram till tidig höst 2006 planerade vi för att hela styrelsen skulle bytas ut per 1 januari 2007. Därför togs inga nya långsiktiga initiativ. Fastställandet av den strategiska planen uppfattades som det testamentet som styrelsen skulle lämna efter sig.

Sedan fick vi fram i november klart för oss att de åtta externa ledamöterna skulle sitta kvar till den 30 april. Då hamnade vi helt i otakt med nya student- och lärarrepresentanter och avgående externa ledamöter som var kvar på övertid. Vi gjorde då bedömningen att det inte vore meningsfullt med ytterligare ett styrelsemöte i perioden 21 februari–30 april. Bättre att starta direkt med en helt ny styrelse den 4 maj då alla nya ledamöter tillsammans kan dra upp riktlinjerna framåt. Ingen ledamot i den nuvarande styrelsen var av annan mening när detta gjordes upp i december.

Såvitt vi kan bedöma har inte heller något ärende blivit liggande. Mycket av arbetet ligger just nu ute på fakulteterna och för beredning i beredningsorganen.

**Arne Wittlöv**

AVGÅENDE STYRELSEORDFÖRANDE

**Pam Fredman**

REKTOR

## Olycklig avveckling av gästforskarbostäder

**EFTER CIRKA 10 ÅR** med en mycket lyckad verksamhet avvecklar nu GU sina gästforskarbostäder. Något behov av dessa finns, enligt ledning och styrelse, inte längre utan den service som kommer att tillhandahållas institutionerna är upplösningar om var man kan på marknaden. Genom att prissätta lägenheterna ur marknaden har behovet eliminerats. Avvecklingen sker utan djupare analys av konsekvenserna för de internationaliserade institutionerna. Motiveringen har skiftat men den senaste är att det är förbjudet att utnyttja statsanslag för att

subventionera denna typ av verksamhet. "Vi ska inte bedriva olaglig verksamhet" som en styrelseledamot uttryckte saken. När jag försökt att gräva i detta visar det sig att olagligheten reduceras till att revisorer ifrågasatt verksamheten. Efter 40 år i branschen har jag lärt mig att denna typ av ifrågasättanden är mer en fråga om pedagogik än juridik. Revisorer med lite bondförnuft brukar förstå sambandet mellan mål och medel och skillnaden mellan effektiv totaloptimering och ineffektiv suboptimering och mellan transaktionskostnadsmaximering och transaktionskostnadsminimering. Vad beträffar juridiken gäller enligt Gästforskarutredningen (SOU 2006:93, sidan 41) idag regeln att "En bostad måste vara ordnad i Sverige" för en gästforskare.

**NÄR JAN LING** för 10 år sedan som rektor tog initiativet till gästforskarbostadsverksamheten var motiveringen trefaldig. Eftersom en ökad internationalisering var en central målsättning för GU var det rimligt att kostnaderna för denna i någon mån också bars av GU centralt och inte enbart belastade det fåtal institutioner som hade många internationella gäster – och som hela universitetet åkte snålskjuts på i rapporteringen av vår omfattande internationalisering. En central kostnad för gästforskarverksamheten på nivån 3–5 miljoner kronor visade sig vara tillämplig för att med mycket hög beläggning som mest fylla 130 bostäder av olika kvalitet och storlek. För det andra skulle en centralt organiserad gästforskarbostadsverksamhet avlasta institutionerna det tunga arbetet med att försöka hitta bostäder på andrahandsmarknaden, starkt minskade transaktionskostnader med andra ord. För det tredje fanns mycket att vinna i totaloptimering genom ett storskaligt utnyttjande av sammanlagringseffekterna. Istället för den suboptimering det skulle innebära att varje institution byggde upp sitt eget bostadsbestånd så skulle en centralt organiserad verksamhet starkt öka den genomsnittliga beläggningsgraden.

**UTVECKLINGEN** gav Jan Ling helt rätt. Vi fick en mycket väl fungerande verksamhet med stora besparingar på institutionsnivå och många mycket nöjda gästforskare. Ända tills för ett par år sedan då effektivitetstänkandet ersattes av en kamrersvision. Nu skulle det ske en omfördelning från institutioner med många gästforskare till institutioner

utan, och nu skulle minsann gästforskarna få betala vad det kostade vilket innebar att bostäderna prissatte sig ur marknaden.

**NU ÄR VI TILLBAKA** på ruta ett eller snarare ruta noll. Att överlåta till institutionerna att jaga lägenheter innebär inte bara att man flyttar kostnader från central nivå till institutionerna utan också att kostnaderna ökar. Det GU nu kommer att erbjuda är sannolikt information om dyra alternativ. Det vi redan nu ser är att institutionerna åter ägnar tid åt att hitta billigare lösningar för sina gäster. GU:s överprissatta lägenheter utnyttjas idag endast temporärt i avvaktan på billigare lösning. Återigen ska institutionerna förhandla om kontrakt, fixa tvätt och städning, ibland fixa hantverkare som kan åtgärda "överdrivet slitage" på lägenheter, bygga upp egna lägenhetsbanker med låg beläggingsgrad, och så vidare. Det var så vi höll på för 10 år sedan.

En avveckling av den centrala gästforskarverksamheten är irreversibel. Som ordförande i Stiftelsen Gästforskarbostäder har jag i det längsta hoppats på en för internationaliseringen kostnadseffektiv lösning. När denna nu uteblir är det dags för stiftelsen att ompröva sin verksamhet.

**Lennart Hjalmarsson**

PROFESSOR VID INSTITUTIONEN FÖR  
NATIONALEKONOMI MED STATISTIK, ORDFÖRANDE I STIFTELSEN GÄSTFORSKARBOSTÄDER  
VID GÖTEBORGS UNIVERSITET.

## Replik:

**VAD JAG KAN FÖRSTÅ** så har inte Lennart Hjalmarsson tagit del av innehållet i det PM som beskriver förslaget till ny Gästservice. I förslaget, som har fått stöd från såväl ledningsrådet som styrelsen, kan man bland annat läsa:

"Gästservice skall ge förutsättningar till ett bättre omhändertagande av universitetets gäster, [...] samt avlasta institutionspersonal och därmed frigöra resurser för institutionens grunduppdrag."

I centrala avtal med aktörer inom olika områden som rör mottagandet av gäster, alltså även bostäder, kan vi också inkludera praktiska frågor som att "fixa tvätt och städning". Institutionerna ska inte heller i fortsättningen behöva ägna tid åt detta då vi – precis som Lennart Hjalmarsson själv konstaterar – har en väl fungerande verksamhet. Även i fortsättningen kommer vi att sträva efter ett brett utbud av bostäder genom en centralt organiserad verksamhet och, inte minst, ett ännu bredare utbud av andra tjänster. Befintlig verksamhet kommer alltså inte att läggas ner, snarare utvecklas.

Förslaget finns att läsa på vår hemsida: [www.konfoservice.adm.gu.se/gast/](http://www.konfoservice.adm.gu.se/gast/)

**Lars-Göran Sandgren**

AVDELNINGSCHEF VID KONFERENS- OCH  
SERVICEAVDELNINGEN

Ryggsäck med nya loggan  
för endast **100 kronor!**

För att fira Göteborgs universitets nya logotyp finns nu en alldeles ny ryggsäck att köpa.

Besök GU-shopen på Medicinargatan 20 eller köp den i receptionen i Vasaparken. GU-shopens webbkunder kan beställa ryggsäcken på [www.gu.se](http://www.gu.se) för 80 kr (exkl moms).







UB har hjälpt till att bygga upp en barn- och ungdomsavdelning i Bibliotheca Alexandrina.

# Egyptens fönster mot omvärlden

**Mother hen – så kallas systembibliotekarie Lena Isaksson av sina egyptiska kollegor.**

**I fem år har hon i olika omgångar rest ner till Bibliotheca Alexandrina (BA) för att hjälpa till med uppbyggnaden av deras biblioteksdatasystem, utbilda personal och, inte minst viktigt, vara med och utveckla barn- och ungdomsavdelningen.**

**Nu är projektet snart färdigt.**

**PROJEKTET, SOM HETER SWEBA** (Sweden and BA Library Development Project), startade i maj 2002. Pengarna kommer från Sida men det är UB som skött administrationen.

Projektet koordinerades av Angelica

Schneider-Larsson, numera chef på Ekonomiska biblioteket,) mellan 2002 och 2004. I november 2004 tog Lena Isaksson över denna uppgift.

SWEBA omfattar tre delar: Utbildning av bibliotekarier, utveckling av barn- och ungdomsbiblioteken samt IT-funktioner (bibliotekssystemet, webb-arbete och digitalisering).

**BIBLIOTEKSHÖGSKOLAN** i Borås har spelat en aktiv roll inom utbildningsdelen.

– För min del handlade projektet till en början om att implementera BA:s biblioteksdatasystem, samma som vi har här på universitetet, berättar Lena Isaksson. Bland annat skulle databasen omkonverteras, katalogen skulle struk-

tureras och personalen skulle utbildas i hur systemet kan användas i dagligt bruk.

Själva biblioteksbyggnaden invigdes i oktober 2002. Då hade mycket möda lagts på arkitekturen men inte så mycket på innehållet, själva böckerna.

**– NÄR JAG KOM DIT** fanns en ganska spretig samling på cirka 300 000 volymer som biblioteket fått som gåvor från en mängd olika håll. Med tanke på att magasinerna är dimensionerade för 8 miljoner böcker var alltså biblioteket ganska tomt. Man hade heller ingen skriven förvärvspolicy på den tiden, utan tog emot det som råkade hamna där.

Flera ovanliga problem dök upp,

exempelvis när Lena Isaksson skulle hjälpa till med att få igång en låneverksamhet.

– I Egypten finns inte samma bibliotekstradition och vana vid boklån som i Sverige. När låntagarregistret skulle sättas upp på BA var ett stort problem de osäkra adresserna. ”Hur gör ni med låntagare som inte har någon adress?” var den oväntade fråga jag fick. Till slut kom man på att låntagarna kunde visa upp en el- eller vattenräkning med giltig adress för att få låna.

**SÅ SMÅNINGOM** fick Lena Isaksson också allt större ansvar för utvecklingen av verksamheten vid barn- och ungdomsavdelningen. Ett viktigt resultat av SWEBA:s närvaro och finansiering under de senaste åren är att barnavdelningen nu fått flytta till en dubbelt så stor lokal. Tidigare hade man ett mycket litet, korridorliknande utrymme, som inte alls var tillräckligt för de stora mängder barn som strömmar till särskilt under loven.

– I Egypten läser barn nästan inte alls för nöjes skull, där är det faktaböcker och läxläsning som gäller. Bokproduktionen inom det skönlitterära området är överhuvudtaget låg. Det finns en del enkla barnböcker på arabiska men bra ungdomsböcker av den typ som vi är bortskämda med i Sverige är mycket svåra att få tag på. När barnen och ungdomarna kommer till biblioteket brukar de få söka information på internet och skriva rapporter och är de duktiga kan de få diplom att visa upp för pappa och mamma. För en svensk barnbibliotekarie låter kanske inte det något vidare, men man får tänka på att i egyptiska skolor är det pluggande som gäller, och att få sitta vid en dator och leta fakta på egen hand är en helt ny upplevelse för många.

Bibliotheca Alexandrina ska vara Egyptens fönster mot världen – och världens fönster mot Egypten. När SWEBA till sommaren lämnar sitt engagemang återstår självfallet en hel del att göra.

*Eva Lundgren*

## Hallå där ...



**KENNETH HOLM** på Humanistiska fakultetens dataservice och som precis har erhållit utmärkelsen för Nit och redlighet i rikets tjänst under 30 år.

**Har du arbetat på universitetet under alla år?**

– Ja, jag började på personalavdelningen på Teatergatan. Där var jag i tio år, mellan 1976 och 1986. Sedan dess har jag varit på Humanisten.

**Vad gör du där?**

– Jag är IT-administratör. Först och främst har jag hand om institutionens ekonomi och sköter intern- och externfakturering och inköp till institutionen. Sedan är jag också rådgivare för till exempel studenterna när det gäller ordbehandlingsprogram och studentportalen.

**Vad är det mest minnesvärda under dina 30 år?**

– Det är lika trevligt varje dag! Jag har otroliga arbetskamrater. Vi är så sammansvetsade och har så roligt tillsammans.

**Hur tycker du att Göteborgs universitet har förändrats under de senaste 30 åren?**

– Universitetet har helt klart utvecklats. Ta exempelvis datoriseringen. Nu

kan studenter under fina sommandagar sitta ute på gräset med sina bärbara datorer och köra trådlöst.

**Vad gör du på fritiden?**

– Jag läser mycket ... Och husvagnslivet på sommaren älskar jag.

**Hur ser framtiden ut?**

– Nja, det har jag inte stakat ut någon, jag tar en dag i taget.

**Vilken av presenterna valde du?**

– Klockan. Jag är klockoman och älskar klockor!

*Annika Ahlberg*

## fakta

**För nit och redlighet i rikets tjänst (NOR)**

Tilldelas arbetstagare vid Göteborgs universitet som har varit anställda hos staten under minst 30 år. Som present får man välja mellan:

**Guldmedalj**

**Guldarmbandsur** (en herrvariant och två olika damvarianter)

**Slipad skål från Orrefors**

**Graverad skål från Kosta Boda**

**Halsband/klockkedja** i silver

**Armband i silver**

Halsbandet/klockkedjan och armbandet är specifika för Göteborgs universitet. De är designade av silversmeden Karl-Ingemar Johansson, tidigare lärare vid HDK.

# Lust är kreativitetens källa

Hur mycket potential för kreativt tänkande som är nedlagt i våra gener kan vi bara tacka eller banna förfäderna för, men utifrån deras lämningar har vi stor potential att själva utveckla vår förmåga. Ett kul liv är en bra början. Lust och lekfullhet likaså.

TEXT Kajsa Asklöf | ILLUSTRATION Rolf Hallin

**-SJÄLVKLART KAN MAN** träna sina synapser men det är så nytt att vi inte vet så mycket om det om vi jämför med träningen av muskler, säger Rolf Ekman, professor emeritus i neurokemi.

Målet med träningen är optimala frontallober med hjärnceller som har ett rikt grenverk och spänstiga synapser. Synapserna är hjärnans kommunikationsstrategier eftersom de är kontaktytor mellan hjärnans hundra miljarder nervceller. Det är sannolikt här det avgörs hur snabb- och nytänkande vi kan vara. Det kan vara så att våra tankar slutligen föds i synapserna och att de är vårt medvetandes vaggas.

**BRÄNSLE FÖR HJÄRNAN** är syre, kolhydrater, fett och proteiner. Bra mat ökar prestandan och motion är bra för syresättningen. Vila kommer vi inte undan, den behöver även hjärnan. Sömn är inte enda sättet. Att stirra på ett flöte bakom ett metspö kan vara rogivande, liksom att se ut över ett vackert landskap eller följa en trollsländas flygtur i skogsbrynet, meditera, göra qigong, se växtlighetens gång i en trädgård, lyssna på musik eller helt enkelt bara stirra ut i fjärran.

Men lika viktigt som vila, motion och näring sammantaget är lust, anser Rolf Ekman.

– Det gäller att skapa förutsättningar för så formbara synapser som möjligt. Vad som bidrar till pigga synapsers förunderliga kemi är ännu inte känt.

Forskning handlar för Rolf Ekmans del om lust att ställa frågor, frågor som han förmodligen aldrig hinner få svar på.

– Många gånger kan det vara viktigare att ställa frågorna än att få svar på dem. Vi forskare jobbar ändå inte med sanningar utan med färskvara.

För att nya sammanhang ska uppenbara sig krävs att man är öppen för det hittills otänkta och att man kan koppla samman saker i nya konstellationer. Precis så gör barn och det ska vi inte bara uppmuntra hos dem utan även hos oss själva.

– Om man stänger av leklusten hämmar man det som är så viktigt. Det som är förödande för leklusten är ens egen rädsla. Därför måste man få den genuina tryggheten ingjuten i sig under sin uppväxt.

Att kunna se oväntade sammanhang och det intressanta i ett misslyckande är inte bara tur utan en förmåga. Många stora upptäckter har varit bieffekter i jak-

ten på någonting annat. Om bakteriologen Alexander Fleming hade varit för snabb till diskhon och inte hade sansat sig när han kom hem från semestern och upptäckte de möjliga stafylokockodlingarna som han hade glömt framme, hade långt fler människor behövt dö utan penicillin. Som väl var blev han nyfiken när han såg att bakterierna inte bet på möglet och fick nobelpriiset för sina upptäckter 1945. Det krävs alltså en glipa i medvetandet där det oväntade kan slinka in, men det är inte alltid vi orkar hålla den öppen.

**»Om man stänger av leklusten hämmar man det som är viktigt. Det som är förödande för leklusten är ens egen rädsla.«**

– Allt som är nytt kräver mycket energi av hjärnan. Det som kan locka nervceller att öka sina förgreningar är roliga, spännande upplevelser.

Vanor förenklar vår tillvaro men är en fälla för flexibilitet. Det känns tryggt att göra saker som man kan och otruggt att försättas i en situation av icke-vetande och icke-kunnande. För det krävs en viss ödmjukhet, att man står ut med att gå utanför kartan och ger sig in i okänd terräng. Över huvud taget handlar det om att utsätta sig själv för det oförutsedda genom nya upplevelser eller en ny syn på det välkända.

**- GENOM ATT GÖRA** en massa olika saker kan man träna upp sitt medvetande. Det handlar om kommunikation och att kunna registrera och ta in saker på många nivåer.

Även känslolivet behöver hållas i trim eftersom känslor är viktiga för kreativiteten. Att våga vara närvarande och låta sig bli berörd.

– Känslan av att leva är viktig.

En studie som gjorts i Lund på människor över 80 år visar att de som har en positiv livssyn klarar livet betydligt bättre oavsett om de är sjuka eller inte.

Om hjärnan har roligt hänger kroppen med anser Rolf Ekman. Men det omvända gäller också.

– Fysisk träning är oerhört nyttigt för kreativiteten.

Det finns yogier som påstår att ingen är äldre än sin ryggrad. Med det menar de att vi behöver hålla ryggraden flexibel för att inte bli rigida och åldras i förtid.

**ROLF EKMAN** tränar spinning, pilates, bodypump, styrketräning med en intensitet som innebär nästan daglig träning. Men de stunder han mår allra bäst är när han står med spatel och kniv framför två dukar som han stryker färg över. Den ena duken är själva bilden han arbetar med, och den andra använder han för att stryka av färgen.

– Den duken är mest spännande.

Det finns en strof i dikten *Romanska bågar* av Tomas Tranströmer som sammanfaller med Rolf Ekmans syn på människans möjligheter att lära sig nya saker: "Inne i dig öppnar sig valv bakom valv oändligt. Du blir aldrig färdig, och det är som det skall."

– Vi kan hela tiden erövra ny kunskap. I skal-len finns den plasticiteten – fantasins gåva.

Kombinationerna av molekylära mönster är förmodligen oändliga. Alla är viktiga och allt hänger ihop.

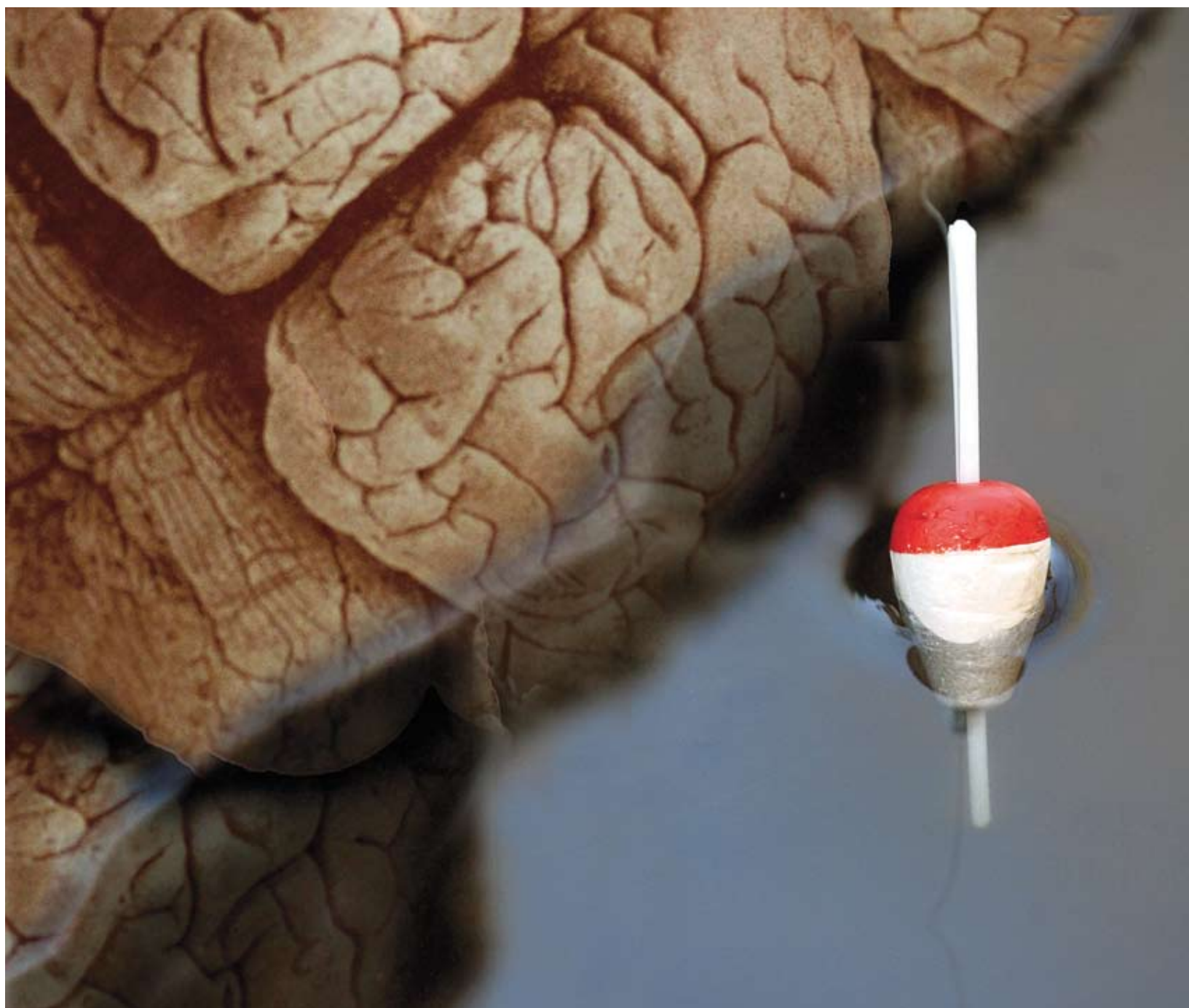
När synapser inte får ha kul skruppnar de och dör av leda. Egentligen borde vi ha som målsättning att lära oss så mycket nytt som möjligt varje dag. Överraskningar, uppmuntran och humor är vad hjärnan önskar sig.

– Humor bygger på att våra förväntningar bryts och att vi blir överraskade. När vi blir glada höjs dessutom nivåerna av dopamin och endorfin och då orkar vi mer.

Hjärnan förbrukar tio gånger mer energi än något annat organ i kroppen. Frågan är vad energin tar vägen, hur den används och hur vi ska kunna studera den.

– Kan det vara hjärnans plastiska funktionella inre aktiviteter från gen till synaps som kräver denna energi dygnet runt för att balansera inkommande stimuli som därefter bearbetas, tolkas och förutser kommande behov? Tala om härliga utmaningar för forskarvärlden.





# Är du en skapande människa?

**Kreativitet handlar mer om en grundläggande livshållning än om en speciell talang, skriver psykologiprofessorn Gudmund Smith, en av medförfattarna i boken *Om kreativitet och flow*. Han menar att kreativitet är en öppen kommunikation mellan djup och yta hos vissa personer, och att kreativa personer har tillgång till flera skikt inom sig.**

**NÄR HAN UNDERSÖKTE** en grupp forskare slogs han av att originella forskare med mycket idéer kunde beskriva tidiga barndomsminnen, ibland redan från tvåårsåldern, och att de intresserade sig för sina drömmar. De hade mardrömmar och kunde berätta att de hade perioder av ångslan och ångest. Gudmund Smith drar slutsatsen att det beror på att de har kontakt med sina subjektiva och primitiva sidor både privat och i arbetslivet och att det är jobbigt för dem samtidigt som det skapar förutsättningar för "den rätta, förhöjda kreativa temperaturen".

I en undersökning av forskare, som alla var duktiga, kom han fram till att de kunde delas in i två grupper; de effektiva och de påtagligt kreativa. Alla hade ungefär samma intellektuella skärpa men forskare i den effektiva gruppen hade lätt för att få saker ur händerna, men hade färre egna idéer och hämtade fler av sina

uppslag utifrån. De påtagligt kreativa tog också intryck av forskarvärlden men formulerade sina huvudidéer utifrån en personlig bearbetning av problemen. Enligt Gudmund Smith kan de effektiva forskarna räkna sig till frontforskarna medan de kreativa forskarna inte bryr sig om ifall de följer forskningens trender. De skapar istället egna fronter utifrån ett starkt personligt engagemang.

De påtagligt kreativa forskarna är mest rädda för att förlora sin kreativitet när de åldras, medan de effektiva forskarna är trygga i att de alltid kan hämta sina uppslag utifrån.

**BARN SÄGS JU ALLTID VARA** kreativa men Gudmund Smith menar att små barn imiterar mer än de skapar eget. Strax före skolstarten inträder dock en blomstrande skaparperiod som tyvärr mattas av redan i 7-8-årsåldern. Vid 10-11-årsåldern kommer en ny kreativ topp, strax följd av en ny lågkreativ period i 12-årsåldern. Runt 16-årsåldern kommer som väl är ännu en kreativ period. Gudmund Smith spekulerar i om dessa växlingar hänger samman med att barn periodvis måste ägna merparten av sina intellektuella resurser åt att konso-lidera kunskap, och att de bara kan låta inre resurserna komma till uttryck när det behovet inte är lika stort.

Kreativa människor har stort behov av autonomi, slår Gudmund Smith fast, men det är inte sant att alla konstnärer är kreativa. En del är helt enkelt bara bra på att behärska instrumenten och formerna och att imitera det som rör sig i tiden.

En medvetenhet om konflikter verkar bra för kreativiteten. Även konstnärer kan tala om sitt arbete som ett försök till problemlösning, precis som forskare gör, vilket Gudmund Smith menar är ett tecken på att även deras arbete lever på motsättningar. Motsättningarna hjälper dem att få kontakt med omedvetna konflikter.

**KREATIVA MÄNNISKOR HAR** helt enkelt fler portar öppna, är flexibla och kan lättare komma i kontakt med de egna dolda källorna. Dessutom använder de mindre etablerade sätt för att lösa problem. Med ett barns fördomsfria syn på verkligheten kan de kombinera oväntade perspektiv för att hitta nya oprövade vägar. Gudmund Smith menar att den kreativa upplever verkligheten inte bara som tecken utan även som symboler. Under den påtagliga ytan finns något mångdimensionellt, uppfodrande och inspirerande.

# Sanningen finns i sagorna

**Solgudinnan förs i sin vagn över himlalvalvet av ett par tvillinggudar. Genom nattens rike tar de henne med sina båtar för att hon nästa morgon ska färdas över himlen igen.**

**Myten kommer från Sibiriens stäpper. Men tvillingskepp och solvagnar kan man hitta lite varstans, i Norden och Egypten, liksom i främre Asien.**

**De härstammar alla från bronsåldern och vittnar om en tid då Europa, Nordafrika och stora delar av Indien hade en gemensam kultur.**



**GLOBALISERING** kanske är nutidens modeord framför andra – men att människor träffat varandra och utbytt varor och erfarenheter är inte särskilt nytt. Särskilt under bronsåldern gjorde

hövdingar, präster och hantverkare långa resor för att träffa kollegor, byta varor, arrangera äktenskap och, inte minst, utbyta tankar och idéer.

– Bronsåldern var en tid då ett helt nytt hierarkiskt samhällssystem växte fram och de första egentliga staterna uppstod. Eliten i ett område byggde sin makt på kontakter med eliten i andra områden. Utbytet gav upphov till en kul-

tur som sträckte sig över hela Europa ner till Egypten och ända bort till Indien. Även om det fanns lokala varianter var religion, begravningsriter, språk och kultur i det stora hela gemensamt.

Det är Kristian Kristiansen, professor i arkeologi, som berättar. Tillsammans med professor Thomas B Larsson från Umeå universitet har han skrivit boken *The Rise of Bronze Age Society*, ett praktverk på drygt 400 sidor som rönt stor internationell uppmärksamhet. Nyligen tilldelades boken *The Society for American Archaeology's Book Award* 2007. Det var första gången utmärkelsen, som är den finaste en arkeolog kan få, gick till svenska forskare.

Boken är speciell av främst två skäl, berättar Kristian Kristiansen. Det ena är att författarna tar ett så brett grepp om utvecklingen under bronsåldern.

– Tidigare har man studerat kulturen i olika regioner var för sig, vilket kanske har varit nödvändigt för att få en nationell förståelse. Men samtidigt har man förlorat de stora perspektiven, där Europa ingår som en del i ett mycket större sammanhang. De båtar och blåshorn som finns parvis avbildade på hållristningarna i Tanum återfinns man nämligen också i Egypten och i det fornindiska diktverket Rigveda. Det är när man ser likheter mellan fynd i Skandinavien, Östeuropa,

Medelhavsområdet och främre Asien som arkeologi blir verkligt spännande.

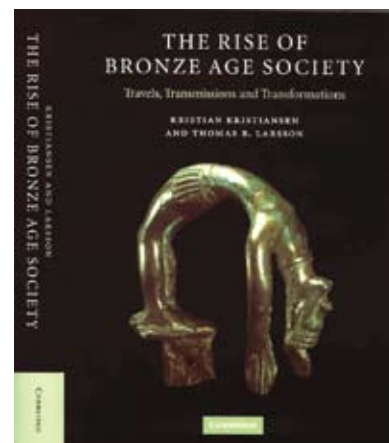
Det andra skälet till att boken är speciell är författarnas sätt att använda texter, såväl samtida skrifter från Egypten och Mykene i Grekland som mycket senare texter, som Iliaden, Odyséen och keltiska sagor.

– **DET HAR LÅNGE VARIT** tabu inom arkeologisk forskning att sätta tilltro till gamla myter och berättelser, förklarar Kristian Kristiansen. Odysseus irrfärder har intresserat litteraturvetare men inte historiker eller arkeologer. Ändå handlar Odysseus om urtypen för en bronsåldersman, en man som ger sig av på en resa, råkar ut för olika äventyr och återvänder med ny kunskap. Sagorna säger en hel del om det samhälle de beskriver och om vilka ideal och föreställningar man hade.

Fynden från bronsåldern visar på en kultur full av skickliga hantverkare där föremålen från Norden står i en klass för sig.

Men så småningom dör bronsålderns elitsamhälle ut. Det sker i och med att man börjar använda ett nytt material, som till skillnad från bronsstillverkningens koppar och tenn, finns lite varstans.

– **JÄRNÅLDERN INNEBÄR** en social revolution med nya mer demokratiska ideal. De



rika bronsåldersgravarna försvinner och istället får vi stora begravningsplatser för många människor. Även myterna förändras, solgudinnan och tvillinggudarna glöms bort och den stora gemensamma kulturen splittras, berättar Kristian Kristiansen.

Men inte helt. Fortfarande talar nästan alla européer, iranier och de flesta indier ett indoeuropeiskt språk som vittnar om att vi haft nära kontakter och kunnat prata med varandra – även om det var ganska länge sedan.

Eva Lundgren

## I Linnés lärjungars fotspår

**I Svenska Köks- och Kryddgården från 1796 kan man bland annat få råd när det gäller odling av "potäter eller jordäpplen" som nymodigheten från Amerika kallades.**

**Författaren heter Engelbert Jörlin. Hade han varit lite lättare att samarbeta med hade han säkert kommit långt. Han var ju en av Carl von Linnés många lärjungar.**

**UB:s rariteter** **ENGELBERT JÖRLIN**, 1733–1810, kom, som man kanske kan ana av namnet, från Jörlanda. Han studerade i Göteborgs trivialskola och gymnasium och fortsatte sedan i Uppsala, där han blev lärjunge till ingen mindre än Linné.

Efter avslutade studier hade han planer på att studera flora och fauna i Sydafrika men kom inte längre än till Amsterdam. Väl hemma i Sverige igen reste han land och rike runt för att göra naturvetenskapliga undersökningar. Han skriver själv att han genomströvat "alla svenska provinser utom Norrland och Blekinge".

– Han skrev flera böcker bland annat om fruktträd och ympningsförsök, berättar Anders Larsson, bibliotekarie på UB. Förutom *Svenska Köks- och Kryddgården* äger UB bland annat

*Svenska wilda Träds och Buskars Plantering efter egna försök* från 1801. Här finns också en av Linnés böcker, *Musa Cliffortiana*, från 1736, som helt och hållet handlar om en bananväxt, med en anteckning där Jörlin skänker boken efter sin död till Hvitfeldtska gymnasiet bibliotek.

**ENGELBERT JÖRLIN** var duktig både som vetenskapsman och pedagog men ändå inte särskilt framgångsrik.

– Bland annat försökte han få en lektorstjänst vid gymnasiet i Göteborg och en rektorstjänst vid trivialskolan, men misslyckades. Han ansågs helt enkelt för svår att ha att göra med. Till slut fick han i alla fall en lektorstjänst vid trivialskolan där han slutade undervisa först vid 72 års ålder, för att ägna sina sista år åt blomsterodling. Han är begravd i Jörlanda.

Den från göteborgsk horisont kanske mest kända av Linnés lärjungar är Pehr Dubb, 1750–1834.

– Han var amiralitets- och provinssiällkare och djupt engagerad i fattigsjukvården. Det var han som, med Niclas Sahlgrens donationspengar, startade Sahlgrenska sjukhuset 1782. I Biomedicinska biblioteket finns en samling med böcker som Pehr Dubb ägt, dock är mycket tyvärr skingrat. Men



*Musa Cliffortiana* är en bok som helt och hållet handlar om bananer.

bland annat har vi böcker av Linné där Pehr Dubb med ytterst fin piktur gjort anteckningar i marginalen.

En annan känd Linnélärjunge är Pehr Osbeck, 1723–1805. På Linnés anmodan följde han 1750–1752 med ett av Svenska Ostindiska Kompaniets fartyg till Kina som skeppspräst och samlare av natu-

ralier. Bland annat hade han med sig en tebuske, som tyvärr föll överbord vid avfärdens kanonsalut och därför aldrig nådde Sverige. Sin resa skildrade han senare i bokform.

– Pehr Osbeck blev kyrkoherde i Hasslöv i Halland 1760, berättar Anders Larsson. I Linnés anda samlade han naturalier som han flitigt beskrev. Flera av hans manuskript blev inte tryckta förrän på 1900-talet, bland annat hans beskrivning från en resa i Bohuslän 1776 som trycktes först 1967 i Varbergs museums årsbok. UB äger bland annat manuskriptet till *Senare delen af beskrifningen öfver Laholms Contract, dess Naturalhistoria, djurriket* som ingår i de Hvitfeldtska samlingarna.

**PEHR OSBECK** kan inte ha varit helt omedveten om sin betydelse. Om sig själv skrev han så här:

"Då andra supit har jag läsit. Då andra sovit har jag skrivit. Då andra spelt har jag granskat örter. Då andra har dött har jag tänkt på döden. Nu gör han mig ej häpen."

Mer om Carl von Linné och hans lärjungar finns på UB:s utställning som pågår till och med den 4 maj.

Eva Lundgren



# Sverige är ett underligt land

**Min åsikt** **JAG ÄR SINGAPORIANSK** medborgare och forskarstudent vid institutionen för lingvistik vid Göteborgs universitet. När jag anlände till Sverige för några år sedan, innebar första året en betydande kulturell omställning. Jag fann svenskar i allmänhet trevliga, uppriktiga och hjälpsamma men kände mig ändå isolerad. Jag förstod inte språket och olika sociala aktiviteter gav inte mycket då värderingar och koder i umgänget var annorlunda än de jag var van vid.

Jämfört med Sverige är Singapore traditionellt och konservativt. Bara för en generation sedan var arrangerade äktenskap en norm och begreppet sambo existerar praktiskt taget inte. En kinesisk väninna till mig gifte sig borgerligt och de båda åkte därefter hem till sina respektive föräldrar tills ett traditionellt bröllop också hade avhållits, ett år senare.

Klotter är otänkbara. Konkurrensen i Singapore mellan företag och individer är också hårdare – om allt. Leveranstid räknas i timmar och man kan ringa nästan vilket företag som helst dygnet runt och räkna med att någon svarar. Spårvagnar och tunnelbanor är rena och går var tredje minut.

För en tid sedan var jag inbjuden till en mottagning för internationella forskarstudenter här i Sverige. Det var intressant att träffa fler personer som upplevt samma kulturella omställning som jag.

**EN FRANSK FORSKARE** sade att han för sin del föredrog att inte veta någonting alls i förväg om ett nytt land han skulle arbeta i; på så sätt, hävdade han, möter man det nya landet utan några som helst förutfattade meningar och kan själv lära sig efter hand hur saker och ting fungerar.

Detta var en ny och oväntad synpunkt för mig. Dels för att det inte stämde med mina egna erfarenheter, dels

för att detta på sätt och vis är mitt eget forskningsområde. Det jag forskar i är svenska chefer vid svenskägda organisationer i Singapore, och hur dessa hanterar sina möten med lokal kultur och företagsledarstil.

På samma sätt som en fisk inte är medveten om vatten tror jag inte svenskar i gemen förstår hur underligt Sverige är i en främlings ögon, och jag syftar inte på nubbe, knäckebröd och små grisarna kring midsommarstången. Det är mycket subtilare än så, med inverterade statussymboler, dolda hierarkier, politiskt korrekt feminism och samrådsbaserade organisationsformer med mera.

Emellertid, tänk nu på detta i en utlandsplacerad svensk toptjänstemans ögon, i mötet med en ny kultur någonstans i världen. Denne är utsänd med uppdrag att delta i etableringen eller ledningen av en svenskägd utlandsorganisation. Han eller hon förväntas prestera från dag ett, kostar sitt företag en smärre förmögenhet i lön och utlandstraktamente, är den bästa man funnit för jobbet och har sin karriär och sitt företags framtid i sina händer.

Om detta land skulle vara till exempel Singapore, skulle du finna allt rent och prydligt. Några årstider – annat än varmt väder med eller utan regn – förekommer inte. Folk i allmänhet är effektiva och vänliga, men lagar, sociala, organisatoriska och familjemässiga värderingar är annorlunda. Folksamlingar på över tio personer är olagliga och ingen skrotar åt att tuggummi är förbjudet. Religionerna är flera och tas på allvar. Du kan inte ens beställa mat på de lokala utomhusrestaurangerna, folk tittar med fasa på ditt bordsskick. Det finns sociala tabun du aldrig har hört talas om. Statussymbolerna är ett mysterium. Alla är artiga och ler när du ber om något, men så småningom upptäcker du som svensk att ingenting egentligen händer även om alla leverantörerna sade ja när du frågade.

Min poäng med detta är naturligtvis inte att vi alla ska stanna hemmavid och inte ens försöka oss på att verka utanför våra egna domäner. Tvärtom, vill jag bara påpeka vikten av att öppna våra ögon för det faktum att kultur är oändligt mycket mer än sång, dans och teater. Det är också vår tro, våra lagar, våra passioner och våra mest grundläggande värderingar, där vi verkligen av hela vårt hjärta tror att just vår version av sanningen är given av Gud, Allah, Brahma, Hunab Ku, Viracocha eller Ulf Ekman och helt enkelt inte kan variera mellan olika folk och platser.

Som turister tycker jag att vi kanske har råd att bara åka iväg och ringa receptionen om det är något vi undrar över. Men om vår önskan är att arbeta och samverka med folk från andra kulturer måste vi träna på att komma ihåg att det finns olika uppfattningar där ute



om vad som är hög moral, sanning och rätt, och vad det är som är det högsta av allt att sträva efter.

Min tro är att om mer resurser än idag lades på att förstå och respektera främmande kulturer skulle mycket stå att vinna på alla områden i samhället.

**Cheryl Marie Cordeiro-Nilsson**

DOKTORAND VID INSTITUTIONEN FÖR LINGVISTIK

HEMSIDA: WWW.CORDEIROCONSULTING.COM

## Nyttiga snabbkommandon förenklar

**Smarta tips** **MYCKET ATT GÖRA**, fixa och rusa, hit och dit. Dagens samhälle kräver mycket av oss och vi slits mellan jobbet och hemmet. Skulle det inte vara skönt om det gick att underlätta lite inom det ena området i alla fall, nämligen jobbet. Som vi tidigare skrivit i GU Journalen är datorn vårt viktigaste arbetsverktyg. Och vi är några kollegor som gärna provar olika funktioner och finesser. I den här spalten vill vi dela med oss av några smarta knep.

Hur många gånger har du inte känt att saker och ting skulle vara mycket enklare om bara det systemet skulle vara webbaserat? Eller tillgängligt via mobiltelefon? Känslan av att ett system är tillgängligt var du än befinner dig inger ett rogivande tillstånd. Och det finns faktiskt!

”En person som inte får information kan inte ta ansvar. En person som får information kan inte låta bli att ta ansvar.”

JAN CARLZON

### Styr tjänstetelefon via webben

Störs dina kollegor av att din telefon bara ringer och ringer när du inte är på plats? Och hur frustrerande är det inte för den som ringer och inte får tag i dig? Det måste anses som god ton att lämna besked till den som ringer (studenter, medarbetare, allmänhet).

Om det känns krångligt att programmera tjänstetelefonen kommer här ett tips om hur du enkelt gör det via GU:s telefonväxels webbsystem. Till exempel att du kommer tillbaka ett visst klockslag, är sjuk eller är på semester.

Strunta i lathunden/minianvisningen till Ebba som du ändå aldrig hittar, på grund av att du inte kommer ihåg var du lagt den lilla foldern. :-)

Gå istället in på <http://nicehvd2.it.gu.se/netwiseoffice/welcome.asp> (Spara som favorit så att du har den lättillgänglig!)

Välj ”Aktiv” (= aktivera), skriv din anknötning, lämna lösenordsfältet tomt. Klicka OK. På nästa sida, som heter ”Ny aktivitet”, välj ”Kod”, till exempel ”Åter om 30 min”. När du är nöjd med datum och tid, välj ”Spara”.

Ytterligare information lämnas av Helpdesk Telefoni, anknötning 1848.

### Vanliga knappkommandon

Ett sätt att arbeta effektivt och ergonomiskt är att använda sig av kortkommandon, till exempel i Word och Excel. Knappkommandon är ett alternativ till menyerna. Titta noga i menyerna så står faktiskt kortkommandot också.

### Är din dator säker?

Post- och telestyrelsen (PTS) har en förträfflig webbplats, [www.pts.se](http://www.pts.se). En smart funktion är att testa din dators säkerhet. PTS utför testet och så får du svar på om säkerheten anses tillräcklig och råd om hur du kan göra den bättre, om det behövs. Kanske något att köra på datorn hemma?

	PC-dator	Mac
Spara	Ctrl + S	Äpple/kringla + S
Markera all text	Ctrl + A	Äpple/kringla + A
Klipp ut	Ctrl + X	Äpple/kringla + X
Kopiera	Ctrl + C	Äpple/kringla + C
Klistra in	Ctrl + V	Äpple/kringla + V
Skriv ut	Ctrl + P	Äpple/kringla + P

På webbplatsen finns också mycket annat matnyttigt för privatpersoner, till exempel aktuella prisjämförelser för bredband, fast och mobil telefoni.

Kanske har du frågor eller egna idéer som du tror kan vara till nytta för kollegor på GU. Tveka inte att höra av dig till [gu-journalen@gu.se](mailto:gu-journalen@gu.se)



**Gustav Bertilsson Uleberg**

FORSKNINGSRÅDGIVARE PÅ FORSKNINGS- OCH INNOVATIONSSERVICE



**Salima Khamchane**

IT-TEKNIKER PÅ JURIDISKA INSTITUTIONEN



# Den olyckliga historien vi måste minnas

**Gästkrönikan** **DET KOM FULLSTÄNDIGT OVÄNTAT:** det känslomässiga minnet av brandkatastrofen på Backaplan.

Det var en tidig förmiddag i mars och jag var på väg till Electrolux på Hisingen för att köpa en besticklåda till diskmaskinen. Jag parkerade bilen, öppnade dörren och steg rätt in i den "olyckliga historien". Ett skrangligt blåmålat staket är skiljelinjen mellan ett trivalt vardagsärende och en storskalig historisk tragedi, mellan individuellt minne och kollektiv glömska. På framsidan av staketet vilar ett antal bleknade fotografier bakom spruckna glas – vackra ansikten på människor i sina bästa år. De slukades av elden och kvävdes av röken, den där hemska natten i oktober 1998. Hur minns samhället katastrofen av 63 ungdomars meningslösa död? Vad gör Göteborg för att skapa en värdig minnesplats till dem som förolyckades i den värsta brand som drabbat Sverige i modern tid?

**DEN FRANSE FİLOSOFEN** Paul Ricoeur menar att det finns en väsentlig skillnad mellan minne och historia. I *Minne, historia och glömska* (2005) säger han att minnet är det vi vill minnas, medan historien påminner oss om allt det andra. Han talar om "lyckliga minnen" och "olycklig historia". Jag kan inte undgå att projicera denna tanke på tingen vid det sjaskiga staketet på katastrofplatsen. Fotografierna, ljusen, nallarna och souvenirerna kan läsas som

representationer av lyckliga minnen av vänskap, släktskap, kärlek och gemenskap. Medan det som inte finns, men som borde finnas, det vill säga ett aktningvärt minnesmonument över mänskligt lidande och död, representerar den "olyckliga historien" – den som staden är på väg att glömma.

**GÖTEBORGS MINNESFOND**, som bildades 1998 av Göteborgs-Posten, Göteborgs universitet och Göteborgs Stad, delar varje år ut projektstöd och stipendium till dem som verkar för "integration i alla dess goda former". Det är ett ödmjukt försök att premiера samhällsnyttiga initiativ till minne av dem som förolyckades. Men det räcker inte. När det tillfälliga blå trästaketet restes efter Backabranden, gjordes politiska utfästelser om att bygga ett permanent minnesmärke före år 2002. Vid samma tid visades på Göteborgs Stadsmuseum fyra olika förslag på konstnärligt utformade monument. Anhörigföreningen Boa fick i uppdrag att välja ut ett av förslagen, vilket också gjordes. Men vad har hänt sedan dess? Var finns frågan idag?

Det kan förvisso finnas skäl också för enskilda att förtränga det förflutna, men samhället har ett ansvar att värna människors möjlighet att minnas – också det som är smärtsamt. Det kan inte vara de anhörigas sak att hålla det kollektiva minnet av brandkatastrofen vid liv.

Det fina med minneslitteraturen är att den inte enbart definierar glömskans många olika dimensioner och uttryck, utan också förklarar vikten av att hålla det historiska minnet vid liv. Minnet är fundamentet i vår individuella och kollektiva identitet. Genom att tillsammans minnas, skapar vi förutsättningar för ett gemensamt vi. En gemenskap grundad på minne är något som invånarna i Göteborg kan uppleva som välgörande och positivt. Paul Ricoeur menar att vi människor kan förstå oss själva, liksom händelserna omkring oss, först när de ordnas till sammanhängande berättelser. Vi behöver samtala, lyssna, forska och debattera om det som har hänt. Att på detta sätt rekonstruera en berättelse är därför en möjlighet för människor att skriva in sig i berättelsen och bli en del av historien.

**NÄR VI FÖRSTÅR** att vi har ett gemensamt ansvar för vår "olyckliga historia", är steget inte långt till delaktighet och socialt engagemang för samtiden. Det är hög tid för Göteborg att ta sitt ansvar.

**Ingrid Lomfors**

HISTORIKER, CHEF FÖR GÖTEBORGS STADSMUSEUM OCH LEDAMOT AV GÖTEBORGS MINNESFOND

Göteborgs Stadsmuseum planerar en utställning om Backabranden till 10-årsminnet 2008.