

STORT MISSNÖJE
Modell infördes
för snabbt

BÄTTRE ÄN SITT RYKTE
Science fiction
öppnar nya dörrar

LEKFULLT SÖKANDE
Viktigare än nyttan,
menar Arne Ruth

GUJOURNALEN

NYHETER FRÅN GÖTEBORGS UNIVERSITET



I marknadens vatten

Vi får inte glömma alla framgångar!

GÖTEBORGS UNIVERSITET redovisar ett positivt resultat på 8 miljoner kronor för 2008. Det innebär att vi för tionde året i rad kan redovisa ett positivt resultat. Samtidigt är det en kraftig försämring i förhållande till 2007, då överskottet var hela 90 miljoner kronor.

Resultatminskningen beror på att våra kostnader ökat med 5,5 procent medan intäktsökningen stannade vid 3,6 procent. Det är främst våra personalkostnader som stigit. Till detta bidrog det nya löneavtalet och att vi ökat antalet anställda med 40 årsarbetskrafter jämfört med 2007. Även i år ökar personalkostnaderna på grund av löneavtalet. Det är en av anledningarna till att vi räknar med ett nollresultat för 2009.

Men 2008 var späckat med många andra händelser. Här kommenterar jag några av de viktigaste.

"En välkommen satsning på svensk forskning." Det var min allmänna kommentar till regeringens forskningsproposition som presenterades under senare delen av oktober och som i dagarna tagits av riksdagen. Och visst är fem miljarder under perioden 2009–2012 en kraftig ökning av anslagen, särskilt som en stor del av pengarna faller ut redan första året, det vill säga i år.

SAMTIDIGT RYMMER propositionen problem. Det allvarligaste är att den står för en tydlig politisk styrning. 1,8 miljarder går till strategiska satsningar inom medicin, teknik och klimat/miljö. Dessutom ska 10 procent av de framtida direkta fakultetsanslagen till universitet och högskolor fördelas i relation till hur framgångsrik forskningen är. Framgången ska mätas genom citeringar i vetenskapliga tidskrifter och förmågan att dra till sig externa anslag. Detta tillvägagångssätt prioriterar också medicin, teknik och naturvetenskap, eftersom det bibliometriska instrumentet man använder prioriterar dessa vetenskapsområden, som dessutom genererar större summor

externa anslag än övriga vetenskapsområden. Visserligen ska publiceringar inom samhällsvetenskap och humaniora räknas gånger 2, men $2 \times 0 = 0$ och det kommer sannolikt inte att kompensera i tillräckligt hög grad. Risken är att vi kommer att få se sjunkande anslag till samhällsvetenskap och humaniora.

Att medel kommer att fördelas på kvalitetsparametrar och att det finns en politisk styrning till samhällsangelägna frågor är inte bara en svensk utan en internationell utveckling. En stor uppgift är att uppmärksamma övriga vetenskapsområdens betydelse genom att snarast få fram kvalitetsparametrar som ger alla vetenskapsområden lika villkor. Det är ytterst angeläget att man ser värdet även av humaniora, samhällsvetenskap och det konstnärliga området i strategiska satsningar. Att inte göra så är allvarligt eftersom många av dagens världspenningar är skapade av människan genom felaktiga politiska beslut, genom korruption och genom bristen på humanism och på kulturkunskap. Här måste vi argumentera kraftigt i syfte att åstadkomma ändringar.

EN ANNAN STOR HÄNDELSE inom vår sektor var den andra omgången av tilldelningen av Linnéstödet. Ett av de utvalda forskningsprojekten var *Adaptation to changing marine environments* inom vår naturvetenskapliga fakultet. Detta är naturligtvis väldigt roligt och vi gratulerar forskarna till framgången. Men samtidigt är det inget annat än en motgång att vi också denna gång bara lyckades erövra ett enda Linnéstöd. Många frågar sig vad orsaken är. Det finns sannolikt flera skäl till att vi inte lyckades. Att stärka forskningen vid Göteborgs universitet är nu prioriterat. Det är därför vi blickar framåt. Och vi får inte glömma att forskare vid Göteborgs universitet har varit mycket framgångsrika i att ta hem andra anslag som kan bilda grund för nya satsningar. Dessutom har universitetet fått ansvaret för ett nationellt havsmiljöinstitut vilket

ger ytterligare tydlighet åt vår styrka inom havsmiljöområdet och åt framgången med tvärvetenskapliga perspektiv.

Vårt universitet har under det senaste decenniet tagit på sig ett stort utbildningsansvar, som aldrig fick den ekonomiska kompensation från staten som utlovades. Detta har inneburit att 60 procent av våra statliga anslag är destinerade till grundutbildningen medan forskningen fått hålla tillgodo med 40 procent. Denna obalans måste vi åtgärda. I enlighet med våra forsknings- och utbildningsstrategier (FUS 2009–2012) är ambitionen att fortsatt vara bland Sveriges mest attraktiva studentuniversitet, bland annat genom att skapa kompletta miljöer där utbildning och forskning möts. Dagens finansiella kris tydliggör behovet av utbildning och livslångt lärande och det är universitetets roll att tillsammans med det omgivande samhället svara för detta. I vår strategi ingår en ökad satsning på den avancerade nivån vilket kräver forskningsanknytning.

Det är viktigt att framhålla att det som nu står i vår FUS inte är hugget i sten. Vi måste hela tiden vara beredda att göra förändringar allteftersom omvärldens krav och våra egna förutsättningar ändras. Just nu pågår också ett intensivt arbete, som engagerar många, med ansökningar till de utlysta strategiska forskningsmedlen, vars utgång kan ge anledning till förändringar, och under hösten startar arbetet med en uppdaterad FUS.

Pam Fredman



redaktionen

Låt oss höra din åsikt

VI ÄR OERHÖRT STOLTA över att så många vill skriva inlägg i tidningen. I detta nummer får vi inte ens plats med alla på ett uppslag. Jämfört med andra universitetstidningar har vi ovanligt aktiva läsare, ingen annan tidning har så många debattinlägg. Samtidigt ligger det i universitetets natur att det ska vara högt i tak och att alla åsikter ska få komma till tals. Det måste vara en av tidningens uppgifter att väcka debatt i olika frågor, även om det ibland kan upplevas som känsligt och kontroversiellt. Tråkigt nog händer det att våra motiv för publicering ifrågasätts och det kan vara svårt att få ansvariga personer att skriva replik. Ett exempel är det inlägg som finns på sidan

20 i detta nummer. Det handlar om den israeliske författaren Amos Oz som blivit inbjuden av Göteborgs universitet. Vi vet förstås vem som skrivit, men personen vill av olika skäl vara anonym. Frågan om anonyma inlägg kan diskuteras, men anonymitet gör det möjligt att diskutera känsliga frågor som kanske annars hade tystats ner. I detta fall, liksom i allt som GU Journalen publicerar, gäller press-etiska regler.

Vi är också tacksamma för alla som hör av sig med tips och idéer till oss. Utan er skulle det vara omöjligt att göra en intressant tidning. Det är också därför som vi särskilt uppmärksammar en av de största ekonomiska reformerna på senare

tid. Den nya modellen för beräkning av overheadkostnader, som infördes vid årsskiftet, har väckt starka reaktioner. Det är många som ställer sig frågande till vad den egentligen går ut på. Vi gör ett försök att förklara.

Du vet väl att de flesta artiklar även finns på webben. Där kan du också lämna synpunkter och debattera.



Eva Lundgren & Allan Eriksson

GUJ

februari–mars

GU JOURNALEN ÄR EN PERSONAL- OCH NYHETSTIDNING FRÅN GÖTEBORGS UNIVERSITET

chefredaktör & ansvarig utgivare

Allan Eriksson/Tel: 786 10 21
allan.eriksson@gu.se

redaktör & stf ansvarig utgivare

Eva Lundgren/Tel: 786 10 81
eva.lundgren@gu.se

frilansreporter

Kajsa Asklöf/Tel: 0706-51 59 50
kajsa.asklof@telia.com

fotograf och repro

Johan Wingborg/Tel: 786 29 29
johan.wingborg@gu.se

grafisk formgivning & layout

Anders Eurén

medverkande skribenter

Arne Ruth, Minette Henriksson.

korrektur

Robert Ohlson, Välskrivet i Göteborg

adress

GU Journalen, Göteborgs universitet
Box 100, 405 30 Göteborg

e-post

gu-journalen@gu.se

internet

www.gu-journalen.gu.se

tryck

Geson Hylte Tryck

upplaga

6 400 ex

utgivning

7 nummer/år. Nästa GU Journalen utkommer i början av april

manusstopp

20 mars 2009

adressändring

Gör skriftlig anmälan till redaktionen. För obeställt material ansvaras ej. För ej signerat material ansvarar redaktionen. Citera gärna, men ange källan. ISSN 1402-9626

omslag

Erik Andersson, institutionen för globala studier
Foto: Johan Wingborg





Lund hann före Göteborg

innehåll

- 3 Lund först med institut**
Medan göteborgarna utreder har lundensarna redan börjat gräva
- 4 Blufföretag stämmer lingvister**
Hoten har nu blivit världsnyhet
- 4 Överskott tio år i rad**
Men snart är de goda åren förbi
- 5 Planer på stor filial i nordost**
GU och Chalmers gör gemensam sak
- 6–8 Ny modell vållar oro**
För snabbt och för många oönskade konsekvenser
- 9 Religiöst centrum blir ny partner**
GU skriver avtal med ännu ett prestigefyllt indiskt universitet
- 10 Lokalvårdare i skolbänken**
Ledarskapskurs gjorde jobbet roligare
- 11 Ekonomer svänger med konjunkturen**
Men Johan Lönnroth står kvar
- 12–15 Analyserar marknadens språk**
Erik Andersson hoppas på större globalt ansvar
- 16–17 Kan science fiction vara vetenskap?**
Alternativa världar ger nya perspektiv
- 18–19 The bad places on the Internet**
Alisdair Gillespie, Visiting Professor at the IT-University, hopes for new laws in Sweden
- 21 Vad önskar du av 2009?**
GU Journalen ställde frågan till fyra anställda
- 22–23 Fria ord**
Statsvetare till attack mot ny OH-modell. Dags att ändra terminsindelningen? Institutionerna utnyttjar doktorander. Fakultetens beslut kan inte överprövas av högre instans
- 24 Kraven på säker samhällsnytta kväver lusten**
Vad händer med det fria kunskapsökandet när allt ska mätas i pengar?

För fyra år sedan utredde Göteborgs universitet tanken om ett institut för avancerade studier som skulle locka hit framstående utländska experter.

Nu har de första spadtagen för ett sådant institut tagits – men inte i Göteborg utan i Lund.

– **LUND SLÅR OSS** inte bara när det gäller att få forskningsanslag utan också i fråga om internationell innovationskraft, säger Bo Rothstein, professor i statsvetenskap. Han var en av dem som 2004 förde fram idén att skapa ett institut där framstående internationella forskare, tillsammans med kollegor från Göteborg, skulle kunna ägna en eller ett par terminer åt någon viktig framtidsfråga.

Institutet beräknades kosta 50 miljoner kronor om året och finansieringen skulle universitetet, staden och regionen dela på. En utredning, som presenterades i januari 2005, var i stort sett positiv till förslaget. Men sedan dess har ingenting hänt.

– Om jag åtminstone hade fått någon sorts förklaring, som att det är en dålig idé eller att vi borde satsa på annat, så hade frågan i alla fall gått att diskutera. Men istället är det alldeles tyst, förklarar Bo Rothstein.

I Lund däremot har renoveringen av det gamla antikmuseum där deras institut ska husera redan börjat. De 30 miljoner kronor renoveringen kostar har donerats av Marianne och Marcus Wallenbergs stiftelse.

– **JAG HADE EN FÖREDRAGNING** om förslaget i dekanrådet och till min belåtenhet var alla genast mycket positiva, förklarar professor Sture Forsén, vetenskaplig rådgivare åt rektor vid Lunds universitet. Det finns en stor entusiasm för institutet som i huvudsak innebär att yngre forskare från Lund får en fristad under kanske ett år för att tillsammans med inbjudna internationella gäster fördjupa sig i något tema eller problem.

Att förslaget legat på is vid Göteborgs universitet beror på att ledningen varit upptagen med mycket annat, exempelvis den forsknings- och utbildningsstrategiska planen, förklarar rektor Pam Fredman.

– Jag håller med om att det är absolut nödvändigt att locka hit internationella gästforskare. Men just idén med ett särskilt hus för forskare från flera områden blev det inte så stor uppslutning kring bland fakulteterna. Istället har en arbetsgrupp tagit fram ett förslag som innebär en satsning på olika teman som knyter an till våra profilområden. Tanken är att ta ett tema åt gången, exempelvis havsmiljö, och bjuda in internationella experter som



FOTO: GÖRAN OLOFSSON

Bo Rothstein är sur över att inget har hänt.

”Men, som Michail Gorbatsjov 1989 sa till DDR:s ledare Erich Honecker: ”Historien kommer att straffa dem som kommer för sent”.

får arbeta tillsammans med våra egna biologer, samhällsvetare, ekonomer och andra intresserade. Området kan på så sätt belysas ordenligt utifrån en mängd utgångspunkter under kanske ett år eller mer. Sedan är det dags att låta ett annat av våra profilområden hamna i fokus.

En poäng med att samlas kring olika teman är att öka samhörigheten vid universitetet, påpekar Pam Fredman.

– Men det är också betydelsefullt att förenas kring frågor som har samhällsrelevans och som ökar Göteborgs universitets engagemang i omvärlden.

BO ROTHSTEIN MENAR dock att orsaken till att Lund vågar sig på mer imponerande satsningar ligger i grundläggande skillnader mellan de båda lärosätena, som riskerar leda till att Göteborgs universitet hamnar alltmer i bakvattnet.

– Lund är ett riktigt universitet. Göteborgs universitet är istället en samling fristående fakulteter som motvilligt fösts ihop. Viljan att göra något mer storslaget som samlar hela universitetet är därför inte särskilt stor här. Men, som Michail Gorbatsjov 1989 sa till DDR:s ledare Erich Honecker: ”Historien kommer att straffa dem som kommer för sent.”

Eva Lundgren

Över 300 miljoner i buffert

Tio år i rad har GU haft ett överskott, förra året blev det ett positivt resultat på 8 miljoner kronor. Ett trendbrott är att tilldelningen från forskningsråden ökar.

EKONOMIÄVDNINGEN har precis sammanställt resultatet för 2008. GU hade ett lite större överskott än väntat. På pluskontot steg intäkterna med 3,6 procent. Det beror på höjda anslag från staten och att bidragen från svenska forskningsråd och andra forskningsfinansiärer har ökat med 150 miljoner jämfört med 2007, en ökning med 15 procent, där medicinare och naturvetare står för den största delen.

Men samtidigt skenar kostnaderna iväg, med 5,5 procent förra året. Orsaken är höjda löner men också att fler personer har anställts.

Jämfört med andra lärosäten klarar sig Göteborgs universitet ändå väl.

GU har gått med plus i över tio år, 2007 med 90 miljoner. Är det rimligt att universitetet varje år ska gå med vinst?

– Nej, det finns inget särskilt mål för verksamheten att gå med vinst, menar ekonomidirektör Lars Nilsson. Men det är väldigt bra att ha reserver för att snabbt kunna ställa om när det blir sämre tider. Dessutom har vi nu större möjligheter att göra strategiska satsningar och vi har kunnat ge omställningsbidrag till fakulteterna.

Sammanställningen visar även att Humanistiska fakulteten, som dragit i nödbromsen, har vänt utvecklingen. 2008 blev det ett överskott på 12 miljoner, vilket var klart bättre än förväntat, framhåller Lars Nilsson.

Även för IT-universitetet verkar det ha vänt. Däremot ser det betydligt kärvare ut för Utbildningsvetenskapliga fakulteten som förra året backade med 40 miljoner.

– De har tappat många lärarstudenter och inget tyder på att det blir bättre i år. Dessutom har de lite dyrare lokaler.

Idag har Göteborgs universitet ett sparad kapital på närmare 330 miljoner.

– Nu har vi råd att göra särskilda satsningar och då stärks hela universitetet. Som ekonom tycker jag att man ska ha åtminstone 1 procent av sin omsättning som buffert, alltså cirka 50 miljoner räknat på hela GU, säger Lars Nilsson, som befarar att kostnaderna ökar ännu mer i år. Nya löneförhandlingar förväntas ge 6 procent. Det påverkar resultatet negativt.

Förvaltningschef P-O Rehnquist ser också med viss oro på framtiden, även om läget idag är betryggande.

– Ska vi klara ett nollresultat 2009 krävs successiva personalneddragningar där vissa verksamheter är mer utsatta än andra.

P-O Rehnquist

Allan Eriksson

Okontroversiell slutsats blev världsnyhet

Lögn-detektorer fungerar inte. Det var den slutsats som två svenska forskare drog i en artikel som normalt endast skulle ha intresserat specialister inom det rättsfonetiska området.

Men nu har artikeln blivit världs-känd.

Skälet är att företaget Nemesysco, som tillverkar lögn-detektorer, hotat stämma artikelförfattarna.

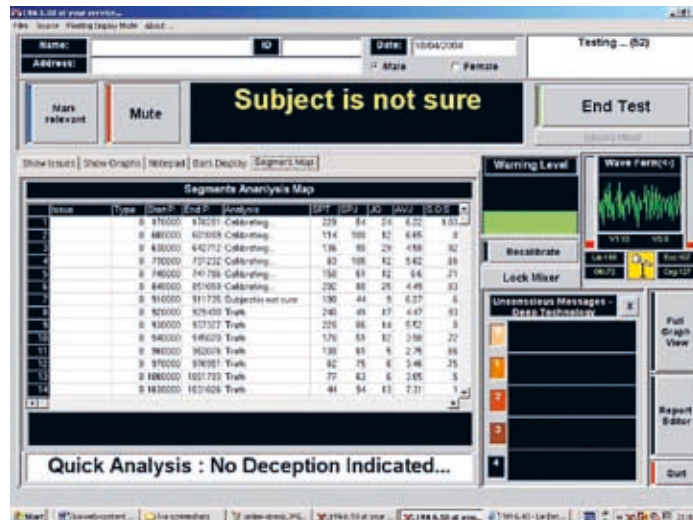
ATT LÖGN-DETEKTORER inte går att lita på är knappast en nyhet bland fackfolk.

– Men det finns en klyfta mellan vad som är känt sedan länge bland forskare och vad som når fram till allmänheten. Trots att lögn-detektorer bara är lurendrejeri används de av både försäkringsbolag och kommuner i bland annat Storbritannien, exempelvis när man intervjuar personer som söker socialbidrag. Det leder till felaktiga beslut och är förstås oetiskt.

Det är Anders Eriksson som förklarar. Han är professor i fonetik vid Göteborgs universitet och en av författarna till den artikel som nu blivit så känd att till och med *Nature* och *Science* hört av sig för att skriva om den. Den andre författaren är Francisco Lacerda, professor i fonetik vid Stockholms universitet.

De båda forskarna publicerade sin kritiska artikel *Charlatanry in forensic speech science* i den brittiska specialtidningen *The International Journal of Speech Language and the Law*.

– I artikeln redogör vi för de senaste 50 årens forskning inom området lögn-detektorer och drar slutsatsen att det inte finns något som helst vetenskapligt stöd för att de skulle fungera.



Så här kan ett lögn-detektorresultat se ut.

Men artikeln ledde till att företaget Nemesysco Limited ställde krav på att förlaget Equinox, som ger ut tidskriften, skulle dra tillbaka artikeln. Man hotade dessutom att stämma Anders Eriksson och Francisco Lacerda för förtal om de skrev om ämnet igen.

– Det var ett ganska underligt hot eftersom det inte går att förtala en produkt eller en metod, än mindre påstå att ett vetenskapligt resultat skulle vara förtal, påpekar Anders Eriksson. Men förlaget verkar ha varit oroad för att hamna i ekonomiska svårigheter så man gjorde som Nemesysco sade och drog in artikeln. Detta har lett till väldigt mycket uppmärksamhet över hela världen. Att ett företag som tjänar stora pengar på att marknadsföra rent skojeri försöker stoppa den fria forskningen är något oerhört. Och att en vetenskaplig tidskrift dessutom böjer sig för hoten är verkligen anmärkningsvärt.

Jan Lif, prefekt vid institutionen för filosofi, lingvistik och vetenskapsteori, betonar att Anders Eriksson självklart kommer att få allt stöd om det skulle gå så långt att Nemesysco väcker åtal.

– Det hör till universitetets viktigaste uppgifter att avslöja den här typen av charlataner. Att ett privat företag lägger sig i vetenskaplig publicering på det här viset måste vara väldigt ovanligt. Både institutionen och fakulteten stöder självklart Anders Eriksson.

Det goda med händelsen är dock att många fler människor över hela världen nu uppmärksammats på att lögn-detektorer bara är lurendrejeri.

– Men det kan knappast ha varit det som var Nemesyscos avsikt, påpekar Anders Eriksson.

Eva Lundgren

Administration slås ihop

Senast den 1 september i år ska löneadministrationen vid Göteborgs universitet vara samordnad. Då ska alla löneadministratörer sitta tillsammans på ett ställe, men var är ännu inte klart.

SÄVÄL RIKSREVISIONEN som Internrevisionen har flera gånger kritiserat dagens bristfälliga system och föreslagit en samsamslagning. Bland annat för att garantera rättssäkerheten.

– Att få sin lön i tid är något som de flesta tar för givet. Utan våra löneadministratörer skulle det aldrig fungera. Men det vi har märkt är att dagens organisation är väldigt sårbar. Om någon idag blir sjuk på ett kansli är det inte säkert att någon annan kan rycka in. Vi behöver

förbättra tillgängligheten och servicen ytterligare. Det ska alltid finnas någon att kontakta, säger personaldirektör Christina Nordberg.

Det var i september förra året som rektor Pam Fredman fattade beslutet. Därefter har ett projekt satts igång som involverar de berörda administratörerna, facken och personal på olika nivåer.

Enligt koordinatör Maria Kantvik har projektet en väldigt bred förankring och hon tillägger att information kommer att ges fortlöpande, framför allt på hemsidan: www.pa.adm.gu.se.

EGENTLIGEN ÄR DET INGEN dramatisk förändring. Nästan alla stora universitet och högskolor har redan en samordnad löneadministration, och det fungerar enligt

utvärderingar väl. Göteborgs universitet är sist ut, trots att man tidigt införde egenrapportering och elektronisk hantering av bland annat löner och resor. En annan fördel är att samla kompetensen inom området för att få en enhetlig tolkning av reglerna med löner, resor, pensioner och försäkringar, framhåller Christina Nordberg.

IDAG FINNS DET totalt 28 löneadministratörer vid GU, varav flertalet sitter ute på kanslierna. Alla arbetar dock inte heltid med löner. Uppskattningsvis rör det sig om cirka 20 heltidstjänster.

Några planer på att minska personalstyrkan finns inte, uppger Christina Nordberg. Före sommaren ska bland annat frågan om lokaler vara utredd.

Många vill vara med i ny satsning

Cityuniversitetet kan bli ännu större. Just nu planeras nya utbildningar i en gemensam GU-Chalmers-filial i nordost, som sätter Hammarkullen på den akademiska kartan.

ARBETSNAMNET ÄR Centrum för samtids-arkologi: kulturarv, urbanitet, lärande och konstnärliga praktiker. Trots att planerna än så länge bara är på idéstadiet är ett tiotal institutioner med. Här finns företrädare från kulturstudier, lärarutbildningen, socialt arbete, kulturvård, HDK, Högskolan för scen och musik, Museion, Världskulturmuseet och arkitektur.

Initiativtagare är ungdomskulturforskaren Ove Sernhede som länge kämpat för att universitetet ska finnas i hela staden, inte bara i city.

– Hammarkullen är en spännande stadsdel med mycket kulturliv och föreningar, men som har fått en överdrivet negativ bild i medierna. För oss handlar det om att samla resurserna från både GU och Chalmers för att få igång ett offentligt samtal mellan centrum och periferi. GU har en skyldighet att vara synligt och tillgängligt för människor i hela staden. På så sätt kan vi attrahera ungdomar som i väldigt liten utsträckning söker högre studier, säger Ove Sernhede som tillsammans med musikpedagogen och dekanen för UFL, Bengt Olsson, skissar på ett upplägg som rymmer både kurser och forskning inom en rad olika områden.

Segregationen har bara ökat vilket enligt Ove Sernhede har lett till stora klyftor mellan stadens centrum och de nordöstra stadsdelarna.

– Det sticker naturligtvis i ögonen att det är fler från domkyrkoförsamlingen som söker till GU jämfört med hela stadsdelen Angered. Det räcker inte att köra reklamkampanjer för att förändra attityder.

Stadsdelen är på noterna och stäl-



Ove Sernhede

ler upp med gratis lokaler i höguset under hela 2009. Där finns även biblioteket och Folkets hus.

Men när Chalmers i höstas förlade en del av sin arkitektutbildning där började det hända saker. Studenternas utställning, *Hållbara Hammarkullen*, i januari väckte stort intresse.

Ove Sernhede vill att GU ska lära sig av hur högskolorna i Södertörn och Malmö arbetar för att komma tillrätta med problem som segregation och utanförskap.

– Att universitetet finns på plats har stor betydelse för människorna som bor i förorten. Vi kan öppna upp en värld som tidigare varit stängd. Men det handlar även om att vi kan få nytt blod och andra perspektiv på det vi håller på med. Vi behöver inte resa till andra kontinenter för att möta den globaliserade världen, den finns redan här oss.

– Vi vill få med oss så många fakulteter som möjligt. Det handlar om att bygga upp en organisation, till det behövs naturligtvis medel, men det handlar inte direkt om nya akademiska tjänster. Men om vi kan få till en mötesplats för lärare och forskare från olika håll i en miljö på detta sätt då skapar det nya möjligheter för utbildning, forskning och tredje uppgiften, säger Ove Sernhede entusiastiskt.

I VÅR BLIR DET FLERA seminarier och workshopar i Hammarkullen – som även riktar sig till allmänheten. Planen är att lägga in en ansökan om centrumbildning före sommaren och att inviga den nya filialen den 1 januari 2010.

– Vi vill få med oss så många fakulteter som möjligt. Det handlar om att bygga upp en organisation, till det behövs naturligtvis medel, men det handlar inte direkt om nya akademiska tjänster. Men om vi kan få till en mötesplats för lärare och forskare från olika håll i en miljö på detta sätt då skapar det nya möjligheter för utbildning, forskning och tredje uppgiften, säger Ove Sernhede entusiastiskt.

Konstnärliga fakulteten har länge haft liknande planer.

– Den nya filialen stärker det som

redan finns och gör det lättare för oss att lägga kurser och projekt i förorten. Vi vill bredda rekryteringen till konstnärliga utbildningar. De flesta som går här kommer från en bildad medelklass, i det perspektivet har Angeredsateljén – en förberedande konstnärlig utbildning för unga – varit väldigt framgångsrik, påpekar utbildningsledare Ulf Dalnäs.

MEN GENOM socionomutbildningen har GU funnits på plats i Hammarkullen sedan 1986. Socionomerna Lasse Fryk och Bosse Forsén insåg tidigt värdet av att vara nära den miljö som man senare kan komma att arbeta i. För några år sedan startade de även den samhällspedagogiska inriktningen av lärarutbildningen i samarbete med skolorna i området.

– Vi har haft möten i flera år, Ove, Bosse och jag, och diskuterat hur fler kan flytta ut. Det har varit väldigt trögt, fram till i år. Just nu är entusiasmen stor och det är väldigt roligt. "It is a way of no return", säger Lasse Fryk som poängterar att det finns ett stort stöd från stadsdelen och från kommunens satsning Vision Angered.

– Om det här får växa under några år, då har vi ett annorlunda Hammarkullen och ett annorlunda universitet. Nu kan vi se möjligheterna och tillsammans vara med och skapa det nya Sverige. Och cityuniversitetet kan bli lite större.

Även universitetets ledning ser positivt på satsningen.

– Jag tycker personligen att det är mycket bra, säger prorektor Lennart Weibull. Det här är ett viktigt initiativ från en grupp lärare och forskare som är helt i linje med universitetets traditioner att ha en stark närvaro i hela samhället.

Allan Eriksson

Samma utdelning trots börskras

◆ **Det senaste årets börsras** har inte drabbat Göteborgs universitet lika negativt som många andra företag och organisationer. Medan Stockholmsbörsen föll som en sten med 44 procent förra året har värdet på GU:s totala kapital bara minskat med 12 procent. Vid årets slut hade GU 610 miljoner kronor i sparat kapital, varav ungefär hälften ligger i en aktieindexfond och hälften i räntefonder.

– Det var väl en kombination av tur och skicklighet när fondstyrelsen i början av förra året bytte aktieportfölj. Under två månader, när börsen föll mycket, hade vi pengarna placerade på ett bankkonto, säger ekonomidirektör Lars Nilsson.

Trots minskningen kommer GU att via sina stiftelser betala ut lika mycket pengar i år som tidigare, cirka 18–20 miljoner kronor. Om börsen fortsätter att gå ner finns en risk att GU minskar utdelningen via sina egna anknutna stiftelser, befarar Lars Nilsson.

Däremot kan fallet på börsen påverka utdelningen från andra bidragsgivare, exempelvis Wallenbergstiftelsen och Stiftelsen Richard C Malmstens Minne, som skänker stora summor till universitetet.

IT-universitetet granskat

◆ **IT-universitetet har en** otydlig organisation och inom vissa områden är det klara brister vad gäller den interna styrningen och kontrollen. Det framkommer i en revisionsrapport som Ernst & Young har gjort på uppdrag av interrevisionen.

Ernst & Young har gjort en fördjupad granskning av kostnadsfördelningen mellan Göteborgs universitet och Chalmers 2007.

De stickprov som gjorts visar dock inte på några direkta felaktigheter.

Ett problem är att ansvar och roller inte är tydligt definierade, menar utredarna. En orsak är att det administrativa arbetet försvåras av att institutionernas ekonomi är uppdelad i två olika ekonomisystem. Om intäkter och kostnader ska fördelas på två skilda organisationer krävs fastställda rutiner som i detalj reglerar var pengarna ska hamna, skriver Ernst & Young som föreslår skärpta rutiner på en rad områden. Som en förklaring till bristerna nämner dekan Ian Smith det stora ekonomiska underskottet, som tagit tid och kraft från arbetet att dokumentera rutiner och riktlinjer.

Avdelning vill bli mer synlig

◆ **Konferens- och serviceavdelningen** bytte vid årsskiftet namn till Serviceavdelningen. Skälet till förändringen är att enheterna inom avdelningen mer ska profilera sig utåt och att det ska bli lättare att hitta vilka tjänster som erbjuds. Följande enheter ingår i avdelningen: Konferenscentrum (Wallenberg, Jonsereds herrgård, Ågrenska villan och restaurangverksamheten på Medicinargatan 20), GU-shopen (försäljning av profil-, kontors- och presentartiklar), Gästservice (gästförsörjningsställen och ESS-bostäder), Serviceenheten (postdistribution och kopiering med mera) samt Medieteknik (bland annat ansvar för universitetets tv-kabelnät, videokonferens och teknisk service i samband med konferenser).

Årsmöte

**ST-SEKTIONEN VID GÖTEBORGS UNIVERSITET
INBJUDER TILL ÅRSMÖTE DEN 24 MARS KL 17.00.
LOKAL: PSYKOLOGISKA INSTITUTIONEN,
HARALDSGATAN 1.**

VÄLKOMNA!



En reform som stressats fram

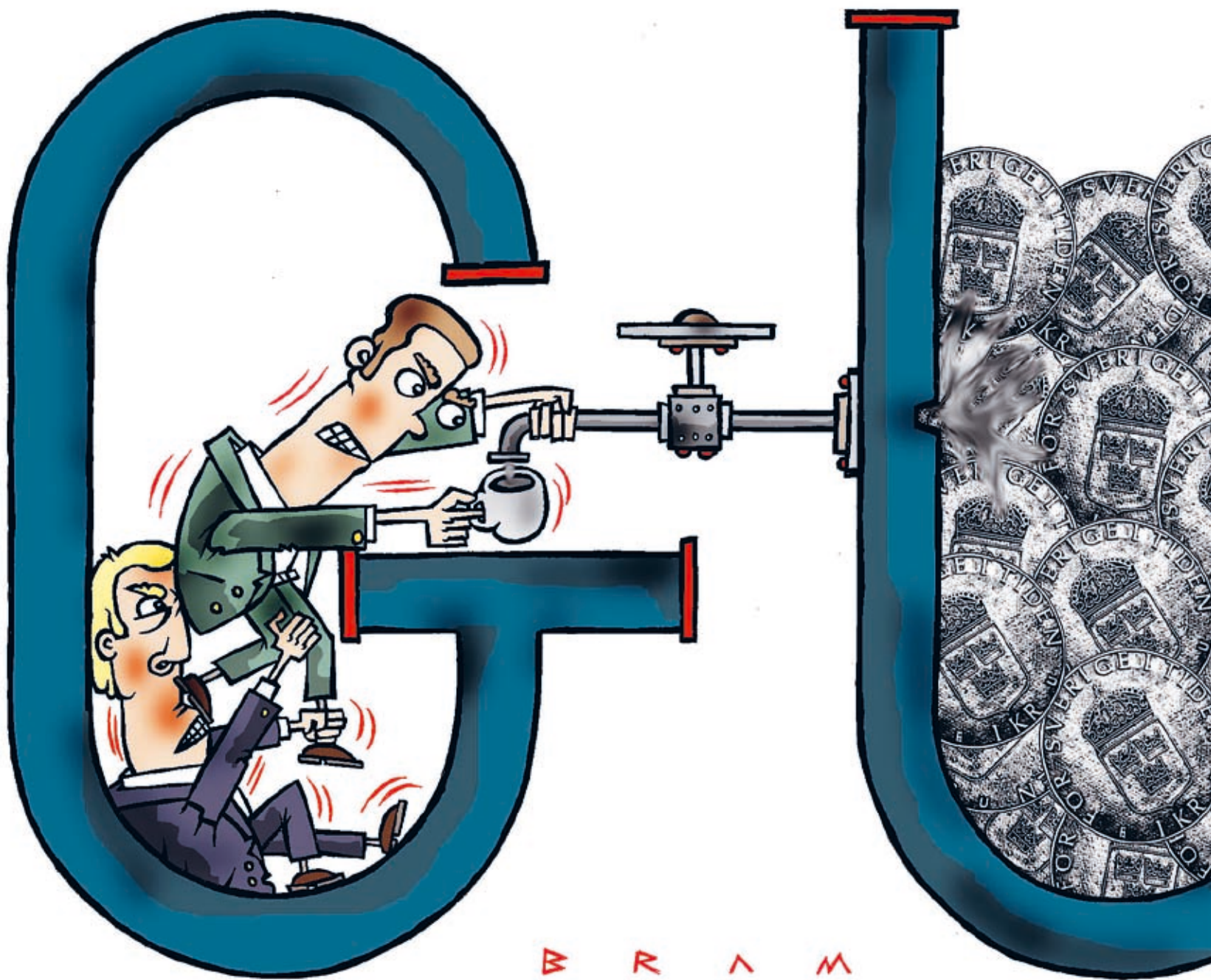


ILLUSTRATION: MARIO BRANCAGLIONI

Bra reform – men den har genomförts alltför snabbt. Mycket är oklart och konsekvenserna borde ha utretts mer omsorgsfullt.

Så säger flera forskare om det nya sättet att beräkna OH-påslag som nu verkställs.

MONIKA DJERF-PIERRE, forskare på JMG, skulle precis skicka iväg sin projektansökan men bestämde sig i sista stund för att avstå. Stiftelsen ifråga säger sig bara vilja ge 33 procent för indirekta kostnader, precis som tidigare.

– Men OH-påslaget är numera 70 pro-

cent. Så hur ska jag göra? Ska jag tacka ja till pengarna och hoppas att institutionen löser det på något sätt? Eller ska jag vara beredd på att betala mer av projektpengar, men vad säger stiftelsen då? Jag tycker inte att det är min prefekts sak att sitta och förhandla med finansiären utan den här typen av frågor borde ha lösts högre upp, säger Monika Djerf-Pierre.

HON IFRÅGASÄTTER OCKSÅ själva principen om full finansiering.

– Jag har mitt rum och min dator, vare sig jag får projektmedel eller inte. Och de lokalkostnader jag har kan jag

inte påverka. Det är en marknadsmodell som nu genomförs inom ett område där det inte finns någon marknad. Dessutom anser inte jag att externa projekt ska belastas med kostnader för universitetets normala verksamhet. Universitetet är en viktig samhällsinstitution som ska bidra till det allmännas bästa, och de kunskapsvärden som genereras går ändå inte alltid att mäta i pengar.

Indirekta kostnader har varit en stridsfråga under lång tid. Å ena sidan har finansiärerna högljutt protesterat mot lärosätenas höga pålagor, å andra sidan har universiteten varit väldigt



Monika Djerf-Pierre

FOTO: TORBJÖRN HALLERBÄCK



missnöjda med att inte få fullt betalt för sina projekt.

35 procent är en kompromiss som ingen egentligen varit nöjd med. Ett storbråk utbröt 2007 då Riksbankens Jubileumsfond beslöt att endast betala 12 procent i ersättning. Den gamla modellen hade spelat ut sin roll och SUHF fick börja om på nytt.

– Vi kan inte fortsätta fejka vår redovisning utan har ansvar att visa de verkliga kostnaderna, säger ekonomidirektör Lars Nilsson. Det system man nu kommit fram till har alla lärosäten och statliga forskningsfinansiärer accepterat. Också regeringen har ställt sig bakom det nya sättet att redovisa full kostnadstäckning.

REFORMEN SKA, enligt SUHF, införas så snart som möjligt, helst redan 2009.

– Vi har haft flera utbildningar och informationsmöten med prefekter, administratörer och andra berörda. Men det är först nu när effekterna blivit synliga som det går upp för många hur stora de nya påslagen faktiskt blir och det kommer nog som en chock.

Trots information och utbildning är upprördheten och osäkerheten stor vid flera institutioner. Bland annat oroar sig många för att projekt som redan blivit beskattade ska drabbas av påslag en gång till. Men det är en missuppfattning, menar Lars Nilsson.

– Pågående projekt ska visserligen hanteras enligt det nya sättet men det gamla OH-påslag som dragits tidigare ska då återföras. De nya avgifterna är visserligen betydligt högre men pengarna tillfaller institutionen och dess ledning kan ta ställning till medfinansiering.

Flera forskare menar också att man betydligt noggrannare borde ha undersökt konsekvenserna, bland dem Barbro Johansson vid Centrum för konsumtionsvetenskap.

– **ALLA TJÄNSTER** här är externfinansierade. Vad kommer att hända med de projekt som redan pågår om vi plötsligt drabbas av dubbelt så höga avgifter som vi fått pengar för? En konsekvens blir att vi får mycket mindre tid att bli klara med våra projekt. Det måste ju innebära avtalsbrott. Den nya reformen är så absurd att man inte tror att det är sant. Jag hoppas att ledningen tar sitt förnuft tillfång och ändrar det här.

Reformen har också lett till ökad stress, framför allt bland administrativ personal, påpekar Bo G. Eriksson, universitetslektor på sociologiska institutionen, som gjort en anmälan till lokala arbetsmiljökommittén vid Samhällsvetenskapliga fakulteten.

– Det är inte själva reformen jag vänder mig mot. Men förändringar innebär alltid mer stress, som ökar ännu mer om man inte får ordentlig utbildning och tydliga direktiv. Den administrativa personalen som ska sköta detta har varit närmast gråtfärdig av arbetsbelastningen. Jag förstår inte varför det måste gå så fort, särskilt inte med tanke på att de statliga finansiärerna ändå inte ger full kostnads-

täckning i år. Fakultetsledningen bör med full kraft framföra för de ansvariga att så här får det inte gå till.

Prodekan Sven-Åke Lindgren, som lett den projektgrupp som analyserat konsekvenserna av den nya modellen, menar att det hade varit bättre om man kört ett pilotprojekt i mindre skala först.

– **ATT TILLÄMPA ETT SYSTEM** rakt av ett visst datum får alltid oönskade konsekvenser som man sedan måste rätta till. Det är oerhört viktigt att systemet inte verkar skumt och att orimligheter reds ut på den nivå där beslut har fattats. Exempelvis är det oklart hur vi ska hantera uppsamlingskonton och projekt som medfinansieras på olika nivåer. Vi vet heller inte hur vi ska göra med verksamheter som Nordicom och Genussekretariatet.

Han ser också en risk i att införa en modell som kan leda till att de indirekta kostnaderna ständigt måste motiveras.

– Kostnaderna kan komma att ses som "bad money", något negativt, och det kan leda till att man försöker banta administrationen. Problemet är att det är svårt att skära i verksamheter som vi måste ägna oss åt. Vad ska vi exempelvis göra om vi har för dyra lokaler? I en så här stor omställning är det dessutom oundvikligt att man ibland räknar på fel sätt och inte klassificerar likadant överallt.

Ändå är Sven-Åke Lindgren i princip positiv till reformen. Att kostnaderna och intäkterna blir synliga hela vägen ut gör att det blir lättare att styra verksamheten. Det ökar prefekternas handlingsutrymme, något som Sven-Åke Lindgren välkomnar.

– Vinnare i det nya systemet är institutionerna som på sikt kommer att få bättre betalt för sina kostnader, oavsett om det gäller externfinansierade projekt eller tillkommande uppdrag som genom rektorsbeslut förläggas till institutionerna. Men detta är ett helt nytt sätt att redovisa och tänka som kommer att ta tid innan det sätter sig.

PÅSLAG FÖR FORSKNING, exklusive lokaler, varierar ganska mycket mellan olika institutioner och mellan olika fakulteter, visar preliminära siffror. Inom exempelvis Sahlgrenska akademien ligger många institutioner under 35 procent medan Handelshögskolan har indirekta kostnader på mellan 55 och 61 procent.

– Att det finns skillnader får vi leva med bara de är sakligt motiverade. Det kan exempelvis bero på att man har ett bättre administrativt stöd på ett visst ställe. Men alltför stor variation leder till en konkurrenssituation som inte gynnar forskningen, påpekar Sven-Åke Lindgren. Universitetsledningen säger sig ta kritiken på allvar och har därför gett ett nytt uppdrag till gruppen, som ska fortsätta utreda konsekvenserna av den nya modellen och föreslå lösningar på problemen.

Eva Lundgren & Allan Eriksson

Läs mer på fria ord där Ulf Bjereld och Jonas Hinnefors kritiserar reformen

fakta

Detta behöver du veta:

Twisten om vad externa finansiärer egentligen ska betala grundar sig i ett riksdagsbeslut från 1990 som slår fast att finansiärerna ska ge full kostnadstäckning. Skälet är att statliga anslag ska gå till forskning och utbildning, inte till externa projekt. I forskningspropositionen från 2000 fastställdes att de indirekta kostnaderna (OH-påslag) skulle utgöra minst 18 procent av de direkta kostnaderna. Därtill kommer lokalkostnader. 2002 visade den så kallade Mundeboutredningen att de verkliga indirekta kostnaderna ligger på drygt 50 procent. Som en kompromiss enades lärosätena, samt ett stort antal finansiärer, om 35 procent.

Flera finansiärer har dock aldrig accepterat påslaget, bland dem Wallenbergstiftelserna. Skälet är att även de har regler att följa som innebär att deras medel ska gå till forskning och ingenting annat. Finansiärerna har också varit kritiska till att betala en schablon som inte närmare redovisas.

För att lösa tvisten beslöt Sveriges universitets- och högskoleförbund, SUHF, 2007 att utreda ett rättvisare och tydligare sätt att beräkna indirekta kostnader. Detta har flertalet lärosäten infört redan i år. Några lärosäten, bland dem Karolinska Institutet och Umeå universitet, väntar ett år.

Så fungerar det:

Den nya modellen heter egentligen "full kostnadsredovisning" och innebär att alla kostnader och intäkter ska bli synliga på alla nivåer inom organisationen. All verksamhet delas in i kärnverksamhet – utbildning och forskning – samt stödverksamhet, exempelvis bibliotek, IT, administration och service. De indirekta kostnaderna fördelas på tre nivåer: universitets-, fakultets- och institutionsgemensam nivå. Tidigare har en större del av dessa kostnader samt lokalkostnader varit dolda. Nu förs alla kostnader och intäkter ut till institutionerna.

Alla projekt får påslag som beror på hur stora de direkta och indirekta kostnaderna är och detta påslag varierar mellan institutioner och fakulteter.

Ett problem med den gamla modellen var att indirekta kostnader drogs, även om projektet fortsatte i ytterligare flera år. Detta ledde till en felaktig redovisning, vilket också Riksrevisionen påpekat. I den nya modellen kommer indirekta kostnader istället att påräknas efter hand som projektet pågår.

Den nya redovisningsmodellen

(OH-modellen) syftar till att:

- återskapa förtroende hos finansiärer för redovisning av stödverksamhetens kostnader (indirekta kostnader) och ge bättre förutsättningar för nya diskussioner med finansiärerna
- ge en mer rättvisande redovisning och uppfylla lagstiftningens och Riksrevisionens krav på korrekt redovisning
- uppfylla EU:s 7:e ramprogramms krav på full kostnadstäckning senast 2010.

”Men OH-påslaget är numera 70 procent. Så hur ska jag göra? Ska jag tacka ja till pengarna och hoppas att institutionen löser det på något sätt?”

Hälften försvinner i avgifter

Forskare Lars Norén hade sparat 460 000 kronor på ett särskilt konto. Vid årsskiftet, när de nya reglerna infördes, fick han reda på att hälften av pengarna skulle gå till avgifter.
– Jag kunde inte tro att det var sant, säger han.

LARS NORÉN var fram till årsskiftet tjänstledig från företagsekonomiska institutionen för att arbeta med externfinansierade forskningsprojekt på Gothenburg Research Institute (GRI).

Under de senaste fem åren har han undervisat i perioder och har helt enligt reglerna internfakturerat företagsekonomiska institutionen. Pengarna för undervisning har förts över till ett så kallat uppsamlingskonto på GRI.

– Det är en buffert som kan lindra smälten i väntan på besked om nya projekt, och just nu befinner jag mig i en sådan utsatt situation. Men med tanke på att nästan hälften av pengarna har gått till OH-kostnader, så klarar jag mig inte så länge.

LARS NORÉN HADE vid årets slut 460 000 kronor på kontot. En mindre del, 60 000 kronor, kommer från ett forskningsprojekt. Resten av pengarna kommer från undervisning. Enligt de nya reglerna läggs det på 77 procent i avgifter, en siffra som varierar från institution till institution, vilket konkret innebär att 44 procent av anslaget dras i avgifter. Med andra ord får en forskare bara ut drygt hälften av pengarna.

Beskedet om de nya rutinerna kom som en kalldusch.

– Jag blev väldigt arg. Det kan inte vara möjligt, tänkte jag. Det värsta var att

FOTO: JOHAN WINGBORG



Beskedet om att närmare hälften skulle dras som avgift kom som en kalldusch för forskaren Lars Norén.

vi fick noll information, det kom som en total överraskning även för vår ekonomi-ansvarige.

Lars Norén är långt ifrån ensam om att ha uppsamlingskonton eftersom det är ett vanligt sätt att bokföra undervisning på. Alla andra han känner är lika upprörda.

– Hur kan de nya reglerna gälla retroaktivt? De gör säkert rätt rent bokföringstekniskt, men är det moraliskt riktigt? Nej, jag tycker inte att man får behandla sina anställda på det här sättet genom att dra in halva lönen. Det är pengar som jag har tjänat ihop under fem år.

En konsekvens av den nya OH-modellen är att det blir olika pålägg beroende på hur stora de indirekta kostnaderna är. På företagsekonomiska

institutionen, där Lars Norén har sin anställning, ligger OH-pålägget för forskning på 83 procent.

– Forskningsråden kommer inte att vara helt opåverkbara. De kommer med största sannolikhet att titta på vad de får för pengarna och fråga sig hur det är möjligt att avgifterna kan variera så mycket. De frågor jag ställer mig är för det första: Ska jag verkligen söka? Utdelningen är högst osäker. För det andra: Vad händer med avgifterna nästa år? Ska jag söka samarbetspartner med institutioner som har låga avgifter? Det här är oerhört allvarligt. Det är ju jätteviktigt att folk söker pengar, men konsekvenserna av den nya modellen blir att osäkerheten ökar drastiskt.

Lars Norén vill gärna få en förklaring

till varför man inför en ny redovisningsmodell som slår blint vid ett visst datum.

– Problemet är att man inte har förutsett alla komplikationer och risker utan genomför en reform som kan få absurda konsekvenser. Om det uppstår fel så måste de kunna rättas till. Någon måste kunna ta ansvar för detta. Annars blir resultatet att förtroendet för ledningen får sig en knäck.

Han vill inte på förhand döma ut den nya modellen men tycker att frågan om hur den påverkar externfinansierad forskning bör diskuteras.

– Folk undrar hur det kan komma sig att vissa institutioner har 45 procent i påslag medan andra har 83 procent. Men om finansierarna trots allt bara ger 35 procent i påslag hamnar jag som forskare i kläm. Får man söka projekt som inte ger full kostnadsäckning? Ska mellanskillnaderna tas ur egen plånbok? Osäkerheten för den enskilde forskaren ökar. Alla undrar hur det ska gå.

DESSUTOM SER HAN tecken på att konkurrensen ökar om fler och fler ska söka projekt. Men det stora problemet är att om förutsättningarna varierar blir det svårare att överleva som forskare med externa medel, befarar Lars Norén.

– Eftersom det knappast kommer att tillföras några nya färskor pengar till forskningsråden för att nå full kostnadsäckning, då blir det ännu mindre pengar som forskarna kan konkurrera om. Det gör det ännu mindre intressant att skriva ansökningar på sin fritid, konstaterar Lars Norén dystert.

Allan Eriksson

Finansiärerna fortsätter som förut

INTE EN KRONA EXTRA. Nej, flera finansiärer kommer att fortsätta ge medel precis som förut.

Att det blir större tydlighet förändrar ingenting.

– Det är naturligtvis bra att lärosätena noga redovisar vilka kostnader de har. Vi kommer att bedöma till vilka kostnader vi kan bidra, säger Göran Blomqvist, vd för Riksbankens Jubileumsfond.

Att den nya reformen automatiskt skulle innebära högre påslag är han inte särskilt övertygad om.

– Så vitt jag vet har man aldrig egentligen beräknat de indirekta kostnaderna, så en ökad genomskinlighet är bara positivt, både för finansiärerna och för lärosätena. Vi kommer att begära fullständiga kostnads-kalkyler på de projekt vi blir intresserade av och sedan får vi se hur stort påslaget blir. Jag kan tänka mig att det ibland blir högre än 35 procent. Men i de fall där forskaren redan har sitt rum och sitt material kommer vi kanske inte att bidra med en enda krona. Att finansiärerna själva måste avgöra vilka kostnader

de kan finansiera framgår också av SUHF:s utredning om konstnads-kalkylering.

Inte heller Wallenbergstiftelserna kommer att förändra sitt sätt att bedöma OH-påslag.

– **VI HAR ALDRIG GETT** några ospecificerade bidrag och kommer att fortsätta ge stöd på samma sätt som tidigare, förklarar Johan Stålhand på Wallenbergstiftelserna. Om en forskare kan visa att han eller hon har behov av exempelvis ytterligare en dator för sitt projekt kan vi finansiera det, men övriga kostnader som universitetet ändå har, ger vi inga bidrag till. Vi anser att de projekt vi finansierar måste ha universitetets stöd, exempelvis i form av lokaler, bibliotek, administration och liknande. Är universitetet inte berett att bistå projektet på detta sätt är det ingen idé att söka hos oss.

De statliga finansiärerna kommer dock att acceptera de nya påslagen. Men tidigast 2010.

– Så länge som det gamla avtalet gäller, kommer vi att fortsätta ge 35 procent, precis som tidigare, förklarar Erland Hjelmquist, huvudsekreterare på FAS. Frågan är förstas under utredning men än så länge har vi inte ändrat vårt sätt att räkna.

En konsekvens av den nya modellen är att påslagen kommer att bli olika, inte bara mellan skilda lärosäten, utan också inom ett och samma universitet.

– **RIKSBANKENS JUBILEUMSFOND** lät SUHF använda cirka 30 konkreta exempel för att undersöka hur stora kostnaderna faktiskt blir, förklarar Göran Blomqvist. Det visade sig att skillnaderna mellan institutioner på samma lärosäte kunde vara ganska stora, även när man räknade bort lokalkostnader, laboratorieutrustning och liknande. I en diskussion kommer vi att ifrågasätta institutioner som valt att ha orimligt stora basorganisationer.

De ordnade avtal med Indien

Nu kan studenter och forskare bege sig till pilgrimsorten Varanasi – symbolen för det mångreligiösa och multietniska Indien. Tack vare två engagerade religionsvetare har GU nu slutit avtal med det prestigefyllda Banaras Hindu University i Varanasi.

VI HAR SKÖTT allt själva, framhåller Åke Sander och Daniel Andersson som länge har kämpat för att få ett avtal med just Banaras Hindu University. Det är ett av de tio mest prestigefyllda universiteten i Indien och har hög internationell status.

Vi slår oss ner i Åke Sanders rum som är överbelamrat med böcker och högar av papper. Väggarna pryds av textilier, affischer och bilder från alla resor, på bildskärmen flimrar gatubilder från Indien förbi och i hörnet står flera statyer föreställande Ganesha och Shiva.

– Allt var osäkert in i sista stund, även från GU:s sida, berättar Åke Sander som först i november fick uppbackning från Claes Alvstam, GU:s internationaliseringsråd. Då var hela universitetet med på taget.

Efter att ha mejlat fram och tillbaka till Indien i flera månader, utan att få klara besked, tog de saken i egna händer. Med ett underskrivet avtal härifrån reste de till Varanasi i november förra året. Plötsligt föll alla bitar på plats.

– Det händer inte så mycket i Indien förrän det är skarpt läge, säger Åke Sander. Att ha rätt kontakter är oerhört viktigt. Vi fick mycket hjälp av kulturgeografen Rana Singh, som varit gästlärare hos oss tidigare.

Avtalet är universitetsövergripande och innehåller både utbyte av studenter och lärare och forskare, men även en uttrycklig vilja att få igång gemensamma forskningssamarbeten.

EFTER MÅNGA ÅR av informellt samarbete och ett par kortare studieresor till Varanasi togs de första kontakterna om avtalsskrivande 2006. Året därefter åkte de ner med en grupp studenter som gjorde fältstudier. Då knöts kontakt med Pinku, en lokal entreprenör och föreläsare i sanskrit, som kunde fixa allt praktiskt. Det är en förutsättning för att allt ska rulla smärtfritt.

– Folk är oerhört gästvänliga och trevliga, men allt tar tid. Det handlar om att känna rätt personer, så det har blivit en hel del tedrickande och baksheesh, vilket är små gåvor, något man mer eller mindre öppet betalar "under bordet" för att få en liten tjänst. Hela samhället är uppbyggt på det, även om det är svårt för oss västerlänningar att förstå och kanske acceptera, förklarar Daniel Andersson.

Banaras Hindu University är ett traditionellt, anrikt universitet som grundades av bland andra teosofernas förgrundsgestalt, Annie Besant, 1916. Även Mahatma Gandhi och Rabindranath Tagore var inblandade i tillkomsten.

Att det är ett Mekka för religionsvetare



Religionsvetarna Daniel Andersson och Åke Sander har länge kämpat för att få ett avtal med Banaras Hindu University. De menar att det är viktigt att studera kulturen på plats.



Från den heliga floden Ganges.

är inte svårt att förstå, här finns ett antal institutioner som ägnar sig åt religiösa studier.

– De är speciellt stolta över sina ämnen som har med hinduisk tradition att göra, exempelvis sanskrit, men de har även gott rykte inom naturvetenskap och medicin. Bland annat finns det en teknisk högskola och en konstakademi, berättar Åke Sander, som kan tänka sig att universitetet borde intressera alla som sysslar med kultur eller religion i någon form, men också forskare inom globalisering, befolkningsfrågor, miljö, sociologi, geologi eller miljö.

VARANASI ÄR PÅ MÅNGA SÄTT Indiens Jerusalem. Det är centrum för hinduisk, buddhistisk och muslimsk religion och

dessutom finns alla kulturer och religiösa grupper representerade där.

– För en hindu är Varanasi den största pilgrimsorten av alla och att bada i den heliga Ganges är som att rena sin själ och nå frälsningsstadiet i hinduistiskt tänkande – moksha.

Men Daniel är skeptisk.

– Floden är otroligt förorenad av både kemiskt och organiskt avfall och jag skulle väl inte direkt vilja ta ett dopp, nej.

– Så farligt är det inte. Det är mest slam och bråte, kontrar Åke Sander, som gärna tar sig ett bad i den

heliga floden.

Nu i höst är det dags för en ny fältstudieresa. Att få möjlighet att resa ut under utbildningen är oerhört nyttigt, menar Daniel och Åke.

Att tillbringa en längre tid utomlands kan också utmana ens egna föreställningar om sitt ämne.

– **SOM RELIGIONSVETARE** lär man sig att verkligheten är mycket mer mångfasetterad än vad böckerna ger sken av, menar Åke Sander. Studier av religion är något som involverar alla sinnen lika mycket som det rent kognitiva. Det finns många viktiga aspekter av en religiös tradition man inte kan komma åt utifrån utan som fordrar "inifrånsyn", alltså en form av "go native"-metod. Det mesta, och kanske

viktigaste, man lär sig är mycket svårfångat och svårt att uttrycka i ord.

Han tror också att han förändrats som människa efter att ha suttit och mediterat flera veckor i kloster och ashrams och bedrivit fältstudier.

Även på ett djupare plan kan erfarenheterna påverka ens livsåskådning, menar Daniel som pendlar mellan att vara agnostiker och ateistisk i sin religiösa syn:

– **INTE I NÅGOT SAMHÄLLE SER** jag tecken på Gud eller gudar på annan nivå än den rent mänskliga. Det handlar om det som mänskligheten alltid har sysslat med i alla år: makt, korruption, inflytande över andra och så vidare. Kulturer är både väldigt lika och väldigt olika varandra. Ingen religionsform är vare sig sämre eller bättre än någon annan och ju mer jag läser och reser, desto oftare finner jag människans hand bakom skapelsen.

Religionens värld är ju global och då måste man vidga sina perspektiv, poängterar Daniel Andersson som vill se en ökad internationalisering inom sitt eget ämne.

Allan Eriksson

fakta

GU har slutit avtal med Banaras Hindu University i Varanasi.

Universitetet grundades 1916, har 14 fakulteter och 128 undervisande institutioner. Mer information finns på: www.bhu.ac.in/
GU har sedan tidigare ett samarbetsavtal med Indian Institute of Science i Bangalore.

Pris för minskade utsläpp

◆ **2008 års "Klimat-Åskar"** går till Geovetarcentrum för att de har lyckats göra de största minskningarna av växthusgaser. Priset går närmare bestämt till verksamheterna vid Geovetarcentrum: Geovetenskapliga biblioteket, institutionen för geovetenskaper och fakultetskansliet för naturvetenskap. Mellan 2006 och 2007 lyckades de minska koldioxidutsläppen från sin energianvändning med 81 procent.

Geovetarcentrum minskade användningen av både el och värme i verksamheten samtidigt som GU gick över till grön el.

Besök från Programkontoret

◆ **Hur väl fungerar** universitetets internationaliseringsarbete i Europa? Finns det några goda exempel på lärar- och studentutbyte? Det var några frågor på dagordningen när International Office den 27 och 28 januari stod som värd för ett platsbesök från Internationella Programkontoret (IPK).

Det är dags igen för en utvärdering av GU:s internationaliseringsarbete, med tyngdpunkt på Erasmusprogrammet. I denna granskning ingår även en ekonomisk revision.

Med på mötet var bland andra programkontorets generaldirektör Ulf Melin, rektor Pam Fredman och internationaliseringsrådets ordförande Claes Alvstam.

I år ska även Lunds och Stockholms universitet granskas. Platsbesöket kommer att mynna ut i en rapport med rekommendationer till Göteborgs universitet.

GU deltar i ny spetsutbildning

◆ **Skolverket har valt** ut Fässbergsgymnasiet som en av tio skolor i landet som får starta så kallad spetsutbildning. Utbildningen kommer att bedrivas i nära samarbete med Göteborgs universitet. Intresset för spetsutbildningarna har varit stort, totalt har Skolverket fått in drygt 100 ansökningar från landets gymnasieskolor. Spetsutbildningen, som är inom samhällsvetenskapliga programmet, samordnas av institutionen för kulturvetenskaper.

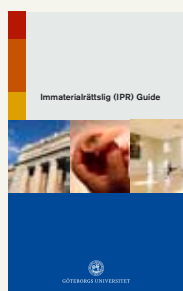
Immaterialrättslig guide

◆ **Funderar du på att** kommersialisera dina forskningsresultat? Då är det viktigt att känna till de regler som gäller exempelvis kring

patent, designskydd, varumärken och upphovsrätt. För att hjälpa dig finns nu en immaterialrättslig guide som kortfattat tar upp vilka skydd som finns, vad som är viktigt att tänka på samt ger information om exempelvis forskningssamarbeten och

uppdragsforskning.

För mer information: www.externarelationer.adm.gu.se/forskninginnovation



Nöjdare lokalvårdare



Therese Thelin och Marica Pizarro tycker att kursen stärkte deras självförtroende och hoppas på fler tillfällen.

Varför inte ta chansen? tänkte Marica Pizarro och Therese Thelin när de i våras anmälde sig till utbildningen Nyfiken på.

Ledarskapskursen för lokalvårdare lockade hela 25 deltagare. Bland annat fick de lära sig vad som krävs för att bli lokalvårdsintendent.

Men framför allt var det en kurs i självinsikt.

UNDER ÅTTA HALVDAGAR, med början i maj förra året och avslutning i december, har 25 lokalvårdare ägnat sig åt ledarskap, konflikthantering och självkänedom.

– Vi har fungerat som försökskaniner, förklarar Marica Pizarro, som arbetar som lokalvårdare på campus Linné. Utbildning i ledarskap för lokalvårdare är nämligen något alldeles nytt, inte bara för Göteborgs universitet, utan överhuvudtaget

i universitetssammanhang.

Kursen, som leddes av Pia Hartman Thorsén, bestod av både föreläsningar, gruppövningar och hemläxor. Och att det inte alltid varit helt lätt, intygar Therese Thelin, lokalvårdare på Pedagogen.

– Läxorna var ganska svåra till och med för mig som är svensk. För dem som har annat modersmål måste det ha varit ännu knepigare men å andra sidan uppmuntrades vi hela tiden att ställa frågor. Vi fick bland annat lära oss vad en intendent gör, som att se till att vi har miljövänliga produkter, lösa konflikter och hantera krav, både från oss lokalvårdare och från vår chef Maritha Svensson. Det har fått mig att börja tänka annorlunda och att ta ett större ansvar för min arbetssituation.

Dessutom fick kursdeltagarna öva sig i att prata inför en grupp. De fick också i uppgift att bedöma sig själva i olika frågor

och att leta efter ledaregenskaper hos personer i omgivningen.

– Jag arbetar i en grupp med tre andra lokalvårdare och de överste mig med frågor efter varje kurstillfälle så intresset var stort även bland dem, berättar Marica Pizarro. Det fanns nog många som gärna hade velat utbilda sig men som inte riktigt vågade, särskilt de som känner sig osäkra på svenska. Det är synd för man måste ju försöka, annars kommer man ingenstans.

2006 gjordes en utredning för att undersöka om det verkligen är lönsamt för universitetet att ha anställda lokalvårdare. Utredningen slog fast att det var det billigaste och bästa alternativet.

– Men den visade också att det finns områden som går att förbättra och det är det vi gör nu, förklarar lokalvårdsinspektör Maritha Svensson. Inte minst viktigt är att trygga framtiden när det gäller arbetsledare. Vi har en intendent som snart går i pension men även andra personer kan ju försvinna av olika skäl. Den utbildning vi nu gett är en enklare variant av en mer omfattande ledarutbildning men den ger en god bild av vad som krävs för att vara chef.

Även om kursen slutade i december kommer deltagarna under våren att engageras i nya projekt. Bland annat handlar det om att motivera sina arbetskamrater att fortsätta träna, att delta i utbildningar om hur man städar i olika rum, samt om att ta fram förslag på nya kläder och skor.

– Vi är mycket nöjda med utbildningen men skulle egentligen ha velat ha ännu fler kurstillfällen, förklarar Therese Thelin. Vi har ingenting emot att vara försökskaniner om det får oss att växa.

Eva Lundgren

Arbetsmiljö även för studenter

Att arbetsmiljön angår alla, både personal och studenter, är självklart. Men många studenter är ganska omedvetna om att de lagar som finns även gäller dem.

Därför startade SAMO-projektet, ett sätt att föra studenternas talan när det gäller bullriga lektionssalar, överfulla lunchrum och datorer som inte fungerar.

EGENTLIGEN BORDE det finnas ett studentarbetsmiljöombud vid varje institution, menar Susanne Persson som sedan 1 juli 2008 är ny ordförande för Göteborgs universitets förenade studentkårer.

– Alla som arbetar vid universitetet har ju samma arbetsmiljö och påverkas av varandra så självklart är det viktigt att även studenterna kan påtala brister.

SAMO-projektet är ett samarbete mellan Göteborgs universitet och

Studenthälsan och tanken är att en SAMO ska kunna samverka med lärare, prefekter och andra arbetsmiljöombud samt delta i arbetsmiljöronder.

– Många tror att man måste vara aktiv i kåren för att bli SAMO, men det behövs inte alls, även om det förstås är bra att ha kontakt med oss. Det handlar istället om att vara lyhörd för vad studiekamraterna tycker, rycka in och observera saker samt att komma på nätverksmöten. Ibland kan arbetsmiljön handla om enkla saker som att se till att det finns krokar att hänga jackan på eller att skaffa fler mikrovågsugnar. Ibland handlar det om större saker som den uteplats som just nu byggs på Hälsovetarbacken, på studenternas initiativ.

EN LITEN ERSÄTTNING utgår men det är knappast därför man blir SAMO.

– Om studenterna visar ett aktivt

intresse för sin miljö kan problem redas ut mycket enklare, förklarar Susanne Persson. Självklart kommer studierna i första hand, att vara SAMO blir vad man gör det till. Men alla som varit SAMO har fått ett bra mottagande från nästan all personal, allt från prefekter och administratörer till vaktmästare.



Susanne Persson

Parodiskt med lättfotade ekonomer

Ekonomisk kris? Då är det dags att damma av John Maynard Keynes och ställa Milton Friedman i skamvrån. Ekonomiska teorier svänger nämligen i takt med konjunkturerna, menar Johan Lönnroth.

– **JAG TROR INTE PÅ** ekonomi som vetenskap på det sätt man brukar använda ordet, är bland det första Johan Lönnroth säger när jag träffar honom i nationalekonomiska institutionens lokaler på Södra Allégatan. Han haltar lätt och ska snart operera knäet som genom åren tagit stryk av alla matcher i riksdagens fotbollslag. Men innan han börjar berätta om sitt nya projekt, ett stort internationellt samarbete om hur kunskaper i ekonomiskt tänkande spridits bland allmänheten, tycker han att vi ska ta en titt på världskartan som hänger i fikorummets. Varje färgglad nål, som är placerad i Europa, Afrika, Sydostasien och Sydamerika, representerar en doktorand.

– Afrikanska doktorander här är män och kineserna är kvinnor. Varför det är så har jag ännu inte lyckats klura ut. Men att institutionen genom sin satsning på miljöekonomi blivit så internationell är något jag är mycket nöjd med.

VID NAMNSKYLTEN utanför sin dörr har Johan Lönnroth kluddat till ordet vaktmästare. Han håller nämligen dörren öppen för inte minst de utländska doktoranderna som kan behöva en hjälpande hand när något krånglar.

Och i mars ska han iväg till Japan för att träffa medförfattarna till den bok han just håller på med. Det handlar om ett alldeles unikt projekt som ska kartlägga läroböcker, undervisning och spridning av kunskaper inom politisk ekonomi i ett tjugotal länder över hela världen. Två italienska nationalekonomer är samordnare och Johan Lönnroth har fått utvecklingen i Norden på sitt bord.

– Det finns mycket skrivet om ekonomisk teori men hur kunskaperna användes och uppfattades av allmänheten är nästan inte alls studerat. Ändå har människor alltid ledsagats av någon sorts ekonomiskt tänkande. Redan i bibeln kan man läsa om arbetsfördelning och om det oetiska i att ta ränta, något som fortfarande betonas inom islam. Och i Bondepraktikan och lilla katekesen kunde vanligt folk få veta exempelvis hur ansvaret mellan husbonde och dräng skulle fördelas.

DE FLESTA AV BOKENS många författare kommer att skriva om perioden från sent 1700-tal till 1930-talet. Men Johan Lönnroth börjar lite tidigare, med bland annat de professurer i ekonomi och botanik som inrättades i Uppsala vid mitten av 1700-talet på initiativ av ingen mindre än Carl von Linné. Även senare har det varit självklart att koppla samman ekonomi med humanistiska eller naturvetenskapliga ämnen.

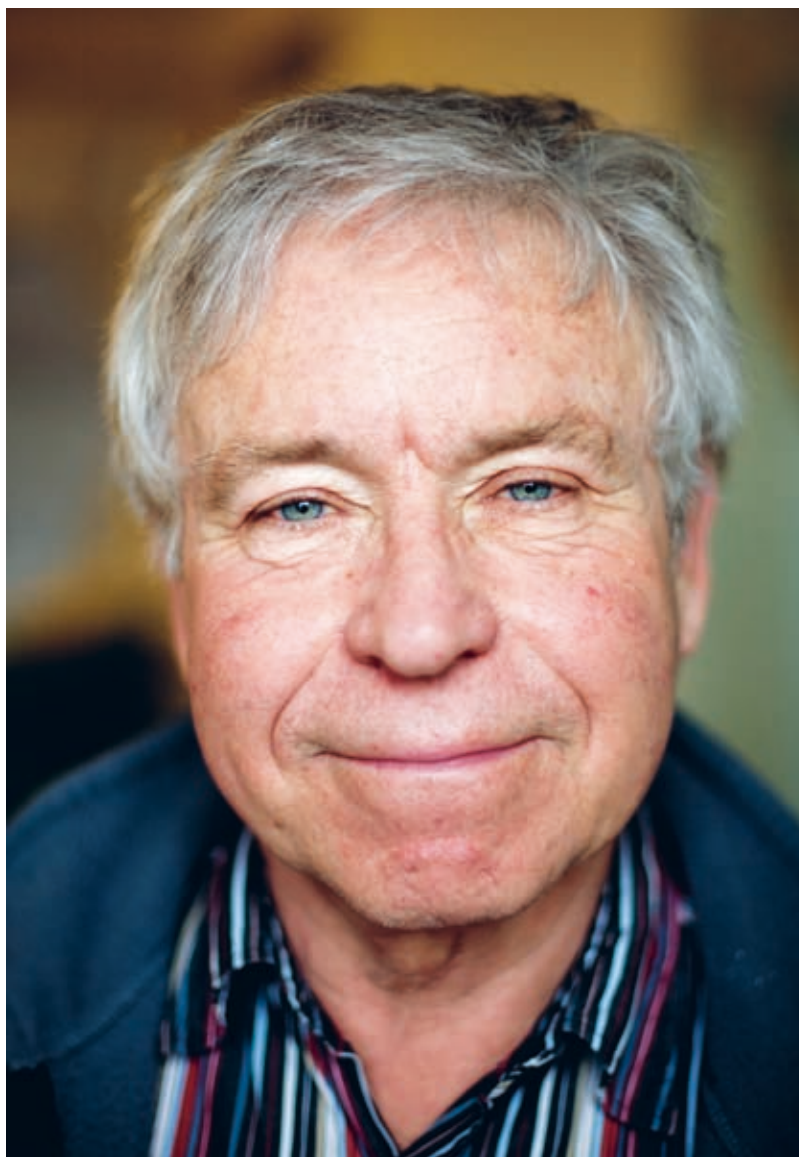


FOTO: JOHAN WINGBORG

Sverige utmärker sig för att vara lagom även inom ekonomi, berättar Johan Lönnroth. Vi är inte extremister vare sig åt höger eller vänster.

Den nuvarande krisen utgör ett närmast parodiskt exempel på hur snabbt ekonomer anpassar sig ...

– Att ekonomi och politik hörde samman var ända till början av 1900-talet något naturligt: ämnet företrädde av olika intressegrupper som inte bara ville berätta om hur det såg ut utan också göra något åt det. Men undan för undan började ekonomerna ta efter inte bara naturvetenskapliga metoder utan också naturvetarnas anspråk på "sanning". Ekonomi blev en vetenskap, full av matematiska analyser där man utgick från att människor och företag handlar efter någon sorts beräknande egenintresse. Men verkligheten är förstås mycket mer komplicerad än så – hur stoppar man exempelvis in begrepp som kärlek, hat, helighet eller hämnd i

en ekonomisk kalkyl? Vissa värden har ekonomer svårt att pressa in i modellerna.

I det kapitel om Norden som Johan Lönnroth håller på med kommer han bland annat att beskriva två nordiska egenheter: dels det nära sambandet mellan ekonomisk teori och politisk makt. Bland Sveriges ledande nationalekonomer den första halvan av 1900-talet fanns exempelvis högermannen Gösta Bagge, folkpartisten Bertil Ohlin och socialdemokraten Gunnar Myrdal. Men dels också det faktum att Norden, liksom när det gäller så mycket annat, alltid varit ganska lagom, utan extremister vare sig på höger- eller vänstersidan.

– **REDAN 1848** översattes exempelvis *Det kommunistiska manifestet*, men med det uppviglande budskapet rejält nertonat. "Arbetare i alla länder, förenen eder" översattes till "Folkets röst är Guds röst" och ordet "revolution" ersattes med "radikal transformation". I andra länder är man mindre lagom. När jag exempelvis 1989 var i USA för att föreläsa om *the Defeat of Marxism in Sweden* möttes jag av

arga skäggiga marxister som inte kunde förstå min ganska avslappnade attityd. I USA finns ett brett utbud av olika starka åsikter och vissa universitet har utvecklats till rena motståndsfästen mot makten. I Sverige ser undervisningen i ekonomisk teori likadan ut, vare sig den sker i Lund, Uppsala eller Göteborg. Jag tycker förstås att det är bra att vi sluppit svåra klasstrider men det finns en repressiv tolerans här som innebär att avvikande åsikter tystas ner och överhuvudtaget aldrig debatteras.

Ekonomiska teorier svänger med konjunkturen. John Maynard Keynes, som under ett trettiotal år varit svaret på de flesta ekonomiska problem, ersattes på 1980-talet av nyliberaler.

– **DEN NUVARANDE KRISEN** utgör ett närmast parodiskt exempel på hur snabbt ekonomer anpassar sig till en ny verklighet. Efter att i trettio års tid ha predikat att politiker inte ska lägga sig i finansmarknaden tycker alla nu plötsligt tvärtom. Och Keynes är åter populär eftersom han menade att staten måste satsa extra just i en lågkonjunktur. Å andra sidan ingick det i tankemönstret att staten istället ska strama åt när tiderna är goda och frågan är hur många som kommer att minnas det när konjunkturen vänder igen.

Det projekt Johan Lönnroth är engagerad i kommer att utmynna i en bok som väntas komma ut på förlaget Routledge nästa år. Att projektet är så internationellt är ett av många exempel på att vi lever i en global värld.

– **JAG HAR TIDIGARE** varit kritisk till EU men är betydligt mer positiv nu när så många länder i Östeuropa kommit med. Jag tror överhuvudtaget inte på nationalstaten utan tycker, till skillnad från många andra vänstermänniskor, att det är bra att världen blir mer global. Jag brukar citera det här: "Istället för den gamla lokala och nationella självtillräckligheten och avskildheten träder en allsidig samfärdsel, ett allsidigt nationernas beroende av varandra. Den nationella ensidigheten och inskränktheten blir mer och mer omöjlig." Var citatet kommer ifrån? *Det kommunistiska manifestet* från 1848.

Eva Lundgren

fakta

History of Economic Thought

Society ska kartlägga och jämföra läroböcker, undervisning och spridning av kunskaper om politisk ekonomi i Belgien, Frankrike, Italien, Japan, Norden, Portugal, Ryssland, Spanien, Storbritannien med delar av samväldet, USA och Österrike. Den studerade perioden är i huvudsak från sent 1700-tal till mellankrigstiden. Projektet väntas bli klart våren 2010 och boken ska ges ut på förlaget Routledge.



MARKNADEN ÄR INGEN NATURKRAFT

TEXT Kajsa Asklöf | FOTO Johan Wingborg

Pengar är ett språk som intresserar Erik Andersson. Utan att äga en enda aktie följer han intresserat hur penningflöden styrs över världen. Orsakerna till vad som sker diskuterar han ur ett bredare perspektiv än vad som är vanligt. Att marknaden är en politisk produkt, och inte en opåverkbar kraft, är något han gärna framhåller.

ATT INTERVJUA ERIK ANDERSSON är att vid hans köksbord få en snabbkurs i den globala ekonomins grunder. Dottern Edith, som inte är döpt efter kreativa kvinnor med sorgliga levnadsöden utan efter Eriks mormorsmor och möjligtvis hårdrockaren Eddie van Halen, kommer smäleende in och äter sin pastamiddag. Hon påstår att hon tycker att det är ganska intressant att höra sin pappa tala om det han gör.

Globalisering och dess samband med hållbar utveckling är ett ämne som upptar Erik. Det fanns en tid när marknads ekonomi inte var ett lika vanligt förekommande ord. När det började smyga sig in i medierapporteringarna på allt fler sidor och i allt fler program var det nästan bara ekonomer som uttalade sig om vad som skedde. Detta ogillade Erik.

– Det var ekonomernas världsbild som monopoliserade diskussionen kring samhällsförändringen runt 1990-talet. Mitt projekt var att diskutera det i andra kategorier.

Att dras med i drömmen om snabba klipp och köpa aktier var inte aktuellt.

– **JAG VAR SÅ IRRITERAD** på att alla skulle disciplineras in i det här marknadstänkandet på 1990-talet.

Den aspekt av ekonomin som intresserar honom handlar inte om att maximera vinster utan om hur den fungerar som politiskt fenomen. Han tänker sig att pengar ingår i ett språk som vi använder för att kommunicera kring arbete på samma sätt som vi använder bokstäver för att kommunicera lingvistiskt språk. Pengaspråket används över stora avstånd världen över och när internationella aktörer får makt över våra pengar så gör det saker med samhället även i denna nordliga och kyliga avkrok. Med några snabba knapptryckningar framför skärmen är det enkelt att premiera och bestraffa via stora penningflyttar. Marknaden är alla och ingen och det talas om den som vore den ett levande, nyckfullt och glupskt väsen som alla försöker sia om. Men vilka är det egentligen som personifierar den?

– Den direkta makten över resurserna ligger hos de stora privata aktörerna på finansmarknaden. Stora börsnoterade bolag är underställda denna finansiella

makt men vad dessa privata aktörer kan göra med den är något som bestäms av lagar och regleringar. Det är genom förändringar av dessa som politiker och medborgare kan påverka marknaden, säger Erik.

Det är detta han vill framhålla. Att ekonomi är politik och att det inte finns en marknad som är oberoende av den politik som bedrivs. Som privatpersoner kan vi bara försöka påverka utvecklingen genom våra röstsedlar och genom vad vi köper. De som har sparade pengar att investera har lite mer makt genom att välja var de investerar, exempelvis genom att göra etiska val.

De tre stora förändringsprocesserna som globaliseringen har inneburit beskriver Erik mycket kortfattat som att makt över samhällets resurser har förskjutits från den politiska sfären till den privata kommersiella sfären. Inom denna privata sfär har makten och ägandet koncentrerats, samtidigt som ansvar och auktoritet har decentraliserats.

”Klyftorna mellan de rikaste och fattigaste har ökat. Den absoluta fattigdomen har minskat medan den relativa fattigdomen har ökat.

DET ANDRA ÄR att företagandet har blivit globalt. Den lågkvalificerade produktionen har lagts ut på entreprenad i lågkostnadsländer nära den rika världen och högkvalificerad produktion har samlats i kluster som Silicon Valley och lokalt i Mälardalen och Göteborgsregionen medan stora delar av världen ramlar helt utanför.

Det tredje är att ett antal nya länder vuxit fram som viktiga ekonomiska och politiska aktörer på den globala arenan. När G20 (Group of Twenty bestående av 19 ekonomier samt EU) samlas till våren sitter alltså tidigare marginaliserade länder med i den rikemansklubb som G7- och G8-samarbetet hittills har varit. Detta sker på grund av den plats som dessa länder – med Kina, Indien, Brasilien och Ryssland i spetsen – har tagit inom den globaliserade kapitalismen.

Men förstår då vi vanliga oinsatta människor egentligen vad som sker?

– Nej, men det är viktigt att förstå att marknaden inte är en naturkraft utan att den beror på politiska beslut och kan förändras med politiska medel. Världsekonomin är inget som svävar i luften, utan går att påverka. Det finns många starka aktörer men de globala institutionerna kan bestämma nya spelregler men deras medlemsländer beslutar detta. Marknaden är en politisk produkt.

OM VI GÅR EN rättvisare värld till mötes eller inte är en öppen fråga, menar Erik. Sedan matpriserna ökade har de allra fattigaste, som hade fått det något bättre, fått det svårare igen.

– Klyftorna mellan de rikaste och fattigaste har ökat. Den absoluta fattigdomen har minskat medan den relativa fattigdomen har ökat. Och hur människor förstår sin situation är minst lika viktigt som siffrorna i sig. Även om vi köper Fair Trade-kaffe så är det fortfarande väldigt lite pengar bönderna tjänar på att odla det.

Det som skedde då Berlinmuren föll 1989 och det kalla kriget var slut var att tron på den kapitalistiska marknaden ökade, menar Erik. Man trodde att marknaden skulle fungera bra bara man gav den rätt förutsättningar, men under 1990-talet inträffade ändå en rad kriser.

– Man insåg då att det inte hjälper att ge marknaden rätt förutsättningar eftersom den har sina inneboende problem som exempelvis att alla gör likadant. Signaler får stark spridning så om några investerare ska ut ur Asien ska plötsligt alla ut. Välskötta länder drabbas också.

Detta flockbeteende bygger på plötsliga och kortsik-



FAKTA:

Yrke: Lärare och forskare på institutionen för globala studier. Författare till en lärobok och en doktorsavhandling om global ekonomi, medredaktör (tillsammans med Sverker Jagers) till boken *Hållbar global utveckling*, som kom förra året.

Familj: Dottern Edith, 12 år.

Uppvuxen: I Olivedal med mamma arkitekt, pappa lärare och tre syskon.

Bor: Tvåa i Majorna.

Beskriver sig som: Ganska snäll, lite otålig och faktiskt rätt intellektuell.

Sida att förbättra: Lite mer ordning skulle sitta fint, eller vad tycker du? Det är inte ohygieniskt här men rätt brötigt. Fast det är energikrävande att städa för allt strävar mot oordning.

Dolda talanger: Är rätt händig. Kan slå ihop ett bord, sy enkla saker och laga cykeln. Spelar hushållsgitarr.

Intressen: Läser, löser korsord, ser film, fiskar, umgås med jobbkompisar på krogen, går på quizkvällar. Vegeterar. Jag tror att det är hälsosamt att ligga still i soffan och lösa korsord.

Upprörs över: Bigotterier av olika slag. Maktfullkomliga oärliga människor som utifrån ett fundamentalistiskt synsätt utnyttjar sin maktposition, exempelvis Bushs Irakpolitik.

Blir glad över: När det svänger socialt, musikaliskt och intellektuellt.

Värt att slå vakt om politiskt: Välfärdsstaten.

Semester: Vill gärna vara utanför stan, på landet, vid havet, i en båt.

Favoritplats: Det finns många. Nästan alla platser går att göra bra eller dåliga.

Resa: Jag är ingen resenär utan känner mig mest utanför och onyttig när jag travar runt i andra människors vardag. Kan tänka mig att turista en vecka och reser gärna för att arbeta.

Tränar: Regelbundet. Två gånger om året springer jag runt Slottsskogen för att bevisa att jag kan.

Vill forska om: Inom internationell politisk ekonomi behövs det mer forskning om globala maktpositioner, exempelvis om vad centralbankernas samarbete betyder nu när de är mer politiskt fristående.

– Göta älv är ett roligt vatten där man kan få lite vad som helst. Men jag äter inte bottenlevande eller fredad fisk, säger Erik Andersson.

Jag var så irriterad på att alla skulle disciplineras in i det här marknads-tänkandet på 1990-talet.

tiga beslut och styrs enligt Erik av några få gemensamma diskursiva komponenter, matematiska beräkningar och ett avkastningsansvar gentemot ägare eller placerare. Priserna på finansiella tillgångar styrs av förväntningar på företag, länder och på andra finansiella tillgångar och aktörer.

– När ny information kommer som påverkar förväntningarna reagerar hela marknaden i enlighet med den gemensamma diskursen och matematiken, och eftersom alla har i uppdrag att få pengar att växa gör de likartade saker på samma gång med de pengar de kontrollerar. Det kan se ut som att någon har bestämt att nu måste alla sluta låna ut pengar eller nu måste alla investera i statsobligationer, men så är det inte.

OM FLER ISTÄLLET AGERADE efter eget huvud skulle mindre drastiska svängningar ske på marknaden, anser Erik.

– Marknaden skulle må bättre om fler stora placerare agerade individuellt och långsiktigt och analyserade företag och länder i sig snarare än de senaste timmarnas prisrörelser. Både företag och länder skulle slippa göra en diffus marknad nöjd enligt likartade kriterier.

Sedan Asienkrisen pågår diskussioner om att försöka en ny global arkitektur för att undvika framtida kriser. Det går sådär, enligt Erik.

– Bush har varit stark i att bibehålla tron på marknadskrafterna.

Den kris som pågår just nu tycker Erik är spännande eftersom den ”rymmer ett gäng olika hakar som är beroende av globala förhållanden”.

ALLA VET ATT DE AMERIKANSKA huslåneinstituten har lånat ut för mycket pengar samtidigt som landet har ett rekordstort budgetunderskott, bland annat på grund av Irakkriget. De rika har fått mer pengar över att investera och bankerna har varit frikostiga med lån till människor som egentligen inte hade råd. Bankerna gav ut obligationer (det är ett sätt att låna pengar av dem som köper obligationerna) med huslån som säkerhet och när den amorteringsfria tiden gick ut var det många som inte kunde betala. Och när bankerna skulle betala tillbaka till obligationsägarna fanns det inga pengar kvar att låna och de var tvungna att hitta andra som ville låna ut pengar till dem.

– Det har blivit ett jätteproblem.

För att klara av situationen har bankerna spridit riskerna genom att handla med derivat (värdepapper som är en slags försäkring mot ekonomiska förluster).

– Den här marknaden mångdubblades mellan 2005 och 2008. Men när marknaden går ner blir det dyrt för dem som har sålt derivaten och alltså tagit på sig andras risk.

VAD SOM HÄNDER när det är dags att lösa ut ännu fler obligationer och derivat vet man ännu inte, men många som tror att de är försäkrade mot ekonomiska förluster bedrar sig själva, enligt Erik.

– På den överordnade risknivån är det svåröverskådliga kedjor av ansvar. Därför hukar alla och hoppas att det inte ska bli katastrof när de finansiella instrumenten ska betalas tillbaka eller kan börja utnyttjas.

När bankerna inte längre vill låna ut får staten gå in. Situationen förvärras av att många företag har gjort sig av med bundet kapital som finns i exempelvis maskiner,

vilket innebär att det inte finns någon reserv att ta till i kristider.

– Resten av västvärlden hängde på i den högkonjunktur som blev resultatet. När hushåll och företag börjar få problem att betala sina lån kraschar en sådan här finansiell konstruktion, vilket får både snabba och långsiktiga globala konsekvenser i den reella och finansiella ekonomin.

Erik skulle gärna se att andra än ekonomer och aktörer på finansmarknaden gav sig in i diskussionen om det ekonomiska tänkandet. Att de inte gör det beror på att det finns en klyfta mellan den intellektuella eliten och det ekonomiska tänkandet som går tillbaka ända till Platon och Aristoteles, som bygger på ett slags förakt för ekonomer och pengar, något som Erik tycker är mycket olyckligt.

– Det innebär att man inte diskuterar de politiska frågorna seriöst. När massmedierna ska ordna debatt intervjuar de alltid samma personer. Det finns också en ovilja inom akademien att förstå hur ekonomer och de som sitter framför skärmarna fungerar.

ERIK BLEV FASCINERAD ÖVER de dramatiska saker som skedde i början av 1990-talet och tyckte att det var förförligt med den makt han såg utövas med hjälp av pengar. Att han själv blev intresserad av ekonomi berodde också på en frustration över att debatten var så polariserad. Att hans meningsfränder på vänsterkanten var emot fria företag tyckte han exempelvis var onödigt eftersom det enskilda företaget ofta innebär en kreativ process.

Han övergav sitt mångsysslande (mixa ljud på teater, skura oljecisterner och toaletter, surra trailrar) och började läsa internationella relationer och fortsatte med nationalekonomi, filosofi och vetenskapsteori. Samtidigt som han kom in som ofinansierad doktorand och började sitt arbete på avhandlingen om poststrukturallistisk omtolkning av politisk ekonomi, arbetade han i GP:s arkiv för att finansiera skrivandet. Alldeles nyligen tog han den stadiga bunten som tog åtta år att skriva och gjorde cut-up-poesi av det hela. Metoden var enkel men koncis. Han rev ur var fjärde sida, valde en fras

som han gillade på varje och stuvade sedan om fraserna tills rytmen fungerade. Denna avhandlingspyttipanna deklamerade han nyligen på jazzklubben Brötz.

– Det gick över förväntan. Det var full koncentration från publiken och rungande applåder efteråt. Eftersom jag kastade bort bladen allteftersom jag läste dem är dikten nu borta för evigt.

EFTER ETT VISST TURNERANDE på andra universitet har han nu fast tjänst som universitetsadjunkt. Det är den andra fasta tjänsten i ordningen (den första var som toalettskötare på Tysklandsfärjorna). Han gläds över det nya kandidatprogram han har varit med om att ta fram och som nu ges för första gången.

– Det är ett roligt ämne och en rolig grupp. Det handlar om hållbarhet i bred mening: ekologisk, ekonomisk och social. Exempelvis diskuterar vi vad rättvisebegreppet betyder i olika politiska diskurser. Det handlar både om hur samhällets resurser ska fördelas och om vilka regler vi ska ha.

Att vara lärare är att vara med om att organisera studenternas inlärningsprocess, menar Erik. Hans studenter har just fått bedriva förhandlingar i ett rollspel om östra Kongo.

– När det fungerar är det väldigt roligt. Jag berättar inte sanningen utan hjälper folk att tillägna sig redskapen för att förstå saker.

Spagettin och mascarponeglassen är uppäten. Dottern har försvunnit in på sitt rum och smulorna borstats av bordet. Att prata om personen Erik är inte lika lätt som att tala om global ekonomi men det framgår att Erik är nöjd med sitt liv.

– Det är trevligt att gå till ett intellektuellt stimulerande jobb med trevliga kollegor och intresserade studenter. När jag inte hänger med dottern de veckor hon är hos mig går jag ut och träffar kompisar. Det känns som att jag skulle kunna peta på så här tills jag blir 65.

Fotnot: Diskurs är ett system av tankar, normer och teorier som reglerar ett socialt fenomen som exempelvis världshandeln eller det svenska föräldraskapet.



Förmodligen är Erik Andersson ganska ensam om att ha gjort cut-up-poesi av sin avhandling. Vid ett enda tillfälle läste han upp en fras från var fjärde sida, kastade den och när det sista bladet hade fallit till marken var också dikten borta för evigt.

Ny chef för havsmiljöinstitutet

◆ **Åke Hagström**, professor i marinbiologi vid Högskolan i Kalmar, har av rektor utsetts till chef för Havsmiljöinstitutet. Han tillträder



1 mars.

Åke Hagström har en lång och gedigen bakgrund inom det marina fältet och ett stort kontaktnät bland Sveriges marina forskare. En av hans första uppgifter blir arbetet med att

hitta svenska experter som kan ingå i internationella, marina arbetsgrupper.

En annan uppgift blir att omvandla EU:s marina direktiv till ett fungerande beslutsunderlag för svenska beslutsfattare.

Geovetare får forskarpris

◆ **Naturvetenskapliga fakulteten** har för andra gången delat ut *The Faculty of Science Research Award* på 250 000 kronor i forsk-



ningsmedel. I år går priset till en av Europas mest lovande klimatforskare:

– En ära, och en bekräftelse på att det vi gör är viktigt, säger pristagaren Hans Linderholm, docent vid institu-

tionen för geovetenskaper.

Fjällen, havet och naturen hör till den 40-åriga stockholmsfödde forskarens främsta intressen, vilket på sätt och vis återspeglas i hans forskning. Hans Linderholm är paleoklimatolog och försöker förutsäga vårt framtida klimat genom att studera historiska klimatvariationer.

Möt Maria Wetterstrand

◆ **Biologerna arrangerar** alumnträff den 19 februari. Bland talarna finns bland andra Maria Wetterstrand som på 1990-talet studerade biologi med inriktning mot vattenvård vid Göteborgs universitet.

Träffen äger rum i Wallenbergssalen och både lärare, gamla och nya studenter är välkomna. För frågor, kontakta Marie Lenngren: marie.lenngren@biology.gu.se.

Övernattning på Filmhögskolan

◆ **Vid internrevisionens granskning** av Filmhögskolan framkom att institutionens lokaler använts som bostad för en person som saknar lägenhet i Göteborg. Internrevisionen har därför påtalat att övernattning i universitetets lokaler är förbjudet.

Filmhögskolan uppger att övernattningarna nu har upphört.



Maria Sundin, Andreas Johnsson och Johan Kärfelt tycker alla att science fiction kan vara ett bra sätt att väcka nyfikenhet för vetenskap.

Universum anropar

TEXT Eva Lundgren | FOTO Johan Wingborg

"I rymden kan ingen höra dig skrika!" stod det på affischerna till Alien.

– Men tydligen kan man höra motorerna bullra, påpekar Maria Sundin. Hon är en av tre forskare som GU Journalen haft närkontakt med. Ämnet? Science fiction förstas.

SCIENCE FICTION INSPIRERAS AV forskningen – men påverkas forskare av science fiction?

– Flera sf-författare har ju vetenskaplig bakgrund, exempelvis astronomerna Carl Sagan och Peter Nilsson, påpekar idéhistorikern Johan Kärfelt. En betydande del av alla vuxna science fiction-läsare är akademiker som lockas av frågor som: Hur kan vi veta att livet inte bara är en dröm som skapas av att vi är uppkopplade till en dator, som i filmen *Matrix*? Och var går gränsen mellan människa och maskin, nu när nästan alla kroppsdelar faktiskt går att ersätta och man kan leva med en massa artificiella organ? Just detta, att science fiction kan driva ett filosofiskt spännande resonemang vidare utan att hämmas av vad som är fysiskt möjligt, kan leda till väldigt stimulerande tankar och idéer.

Nyligen kom exempelvis rapporter från Mars fulla med spännande information som kan få igång vilken science fiction-fantast som helst. Stora mängder fruset vatten och metan har hittats, vilket ökar chanserna att

också finna liv. Men tyvärr handlar det knappast om gröna slemmiga monster med tentakler.

– Men fynden av metan kan betyda att det finns encelliga organismer där, även om vulkanism är en lika trolig teori, förklarar geovetaren Andreas Johnsson. Den riktigt brännande frågan är förstas om fortfarande finns liv på Mars, inte på ytan, men någonstans nere i berggrunden.

Och den frågan leder förstas vidare till en annan: Om det finns liv på Mars, innebär det att det finns liv lite varstans i universum?

– Jorden och Mars var ganska lika varandra när liv uppstod här, förklarar astronomen Maria Sundin. Kanske har liv börjat samtidigt på de båda planeterna! Men en ännu större sensation vore om det visade sig att liv uppstått på Mars. För det skulle kunna betyda att liv är något man kan förvänta sig när det gäller planeter som är ungefär som Jorden och Mars. Och sådana kan det finnas många av...

RIKTIGT GOD SCIENCE FICTION är inte bara spännande utan också någorlunda korrekt, menar Andreas Johnsson.

– I exempelvis filmen *The Core* borrar vetenskapsmännen sig ner till jordens kärna som slutat rotera. Men när borren fastnar går de bara ut ur farkosten och befinner plötsligt sig i ett jättelikt hålrum av ametistkristall. Sådant

där är väldigt slarvigt. Men det finns förstas rymdäventyr som inte gör anspråk på att vara något annat än fantasi och saga, som *Star Wars*, och i sådana fall tycker jag att det bara är dumt att påpeka orimligheter.

– Jag uppskattar när exempelvis rymdfärjor dockar på ett trovärdigt sätt i en ljudlös rymd, som i *2001 – ett rymdäventyr*, berättar Maria Sundin. Men jag förstas att science fiction-författare måste ta sig vissa friheter, exempelvis resor i överljusfart, eftersom avstånden är så enorma i rymden. Men om det finns en finurlig förklaring till hur det där går till, exempelvis tidsportar genom krökta rum, så blir det intressantare. Att fuska är alltså helt okej men det måste göras med stil.

LITE OVÄNTAT ÄR DET KANSKE att science fiction också kan användas av vetenskapsmän som vill hamra in ett speciellt budskap. Chefspaleontologen vid filminspelningen av *Jurassic Park* stödde teorin att dagens fåglar utvecklats från dinosaurierna, vilket då ännu var ganska kontroversiellt.

– Han hade knappast kunnat få större draghjälp för de där tankarna än en film med en miljardbudget, påpekar Johan Kärfelt.

Mary Shelleys *Frankenstein* från 1818 brukar räknas som en av de första riktiga sf-romanerna. Andra tidiga sf-författare är förstas Jules Verne och HG Wells.



– Paradoxalt nog finns det nästan ingen litterär form som beskriver sin egen tid i så hög grad som just science fiction, påpekar Johan Kärfelt. Vår tids stora omvälvning, internet, har inga författare jag känner till lyckats förutse, det skulle möjligen vara William Gibsons *Neuromancer* som kom strax före IT-revolutionen. Istället har det handlat om att kolonisera okända världar eller om hotfulla varelser som kommer hit. Science fiction produceras utifrån sin samtids förhoppningar, farhågor och kunskaper. Ett ganska roligt exempel på hur man kunde fundera förr är 1600-talsfilosofen Christian Huygens som försökte förstå hur varelser från Jupiter måste se ut. Eftersom ögats storlek är omvänt proportionellt till mängden ljus i omgivningen, måste Jupiter, som ligger så långt från solen, ha en befolkning med mycket större ögon, och därmed mycket större huvuden och förstås mycket kraftigare kroppar för att bära upp huvudet och så vidare och så vidare ...

JUST PRECIS DET DÄR, att författaren utgår från en idé och sedan försöker fundera ut vilka konsekvenser idén skulle få, är något som utmärker riktigt bra science fiction och som stimulerar till vidare tankar.

– När jag frågar mina studenter varför de läser astronomi svarar de nästan alltid att det beror på en bok eller film de sett, förklarar Maria Sundin. Det är väldigt sällan skolan som inspirerat. Självt hade jag en period då jag läste all science fiction jag kom över.

– Jag fascinerades som liten av *Månbas Alpha*, berättar Johan Kärfelt. Man kan fråga sig varifrån den vetenskapliga ådran och nyfikenheten kommer. Var det tv-serien som väckte mitt intresse för det okända eller hade jag haft det ändå? En författare som många astronomer säger att de blivit inspirerade av är Camille Flammarion som vid slutet av 1800-talet påstod att det finns intelligent liv på Mars. Senare i karriären kunde samma astronomer kritisera just Flammarion för att han hade förvillat allmänheten. Men han gjorde också något som var viktigt, han väckte ett intresse.

PÅ ETT SÄTT ÄR DET märkligt att så många forskare och studenter inspireras av science fiction. Det är ju en genre där forskare i bästa fall framställs som allmänt förvirrade, i värsta fall är direkt ondskefulla. I exempelvis *Alien* är vetenskapsmännen mer intresserade av sitt fynd än av mänsklighetens överlevnad. Och i *Event Horizon* offerar forskaren gärna besättningen på rymdfärjan för sitt projekts skull.

– Ibland vet regissörerna inte ens riktigt vad de ska med forskaren till, påpekar Andreas Johnsson. I filmen *Volcano* får vetenskapsmannen förklara att det där som sprutar från vulkanen är lava och att det är bäst att hålla sig borta från stenar som regnar ner, precis som om man måste vara expert för att förstå det! Forskare är sällan riktiga personer i science fiction utan finns där mest för att ställa till det. Men en forskare som betar sig som en normal människa är förstås inte särskilt dramatiskt intressant.

Science fiction har fram tills nyligen mest handlat om romaner och filmer. Men nu finns också dataspel som utspelar sig i andra världar.

– Och det finns förstås alla möjliga avarter på internet, där man ofta blandar ihop fakta och fiktion, exempelvis när det gäller rapporter om ufon eller förnekande av månlandningarna, påpekar Maria Sundin. Att fantisera och fundera är oerhört givande. Men det är också viktigt att vi

forskare verkligen lär ut ett vetenskapligt förhållnings-sätt, för självklart finns också en risk att människor blir lurade.

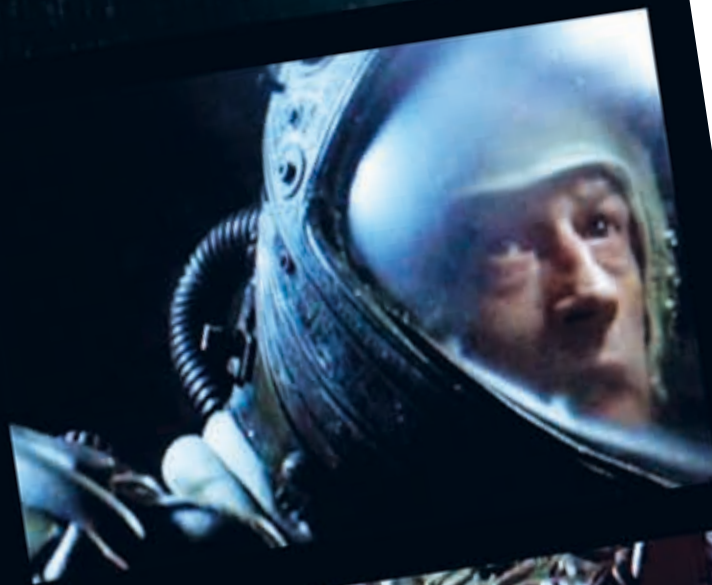
SCIENCE FICTION handlar oftast om framtiden. Så hur ser framtiden ut för science fiction?

– Det är förstås omöjligt att veta, påpekar Johan Kärfelt. Men kanske skulle det kunna bli ett tvärvetenskapligt forskningsprojekt? Naturvetare och tekniker skulle kunna arbeta ihop med idéhistoriker, filosofer och konstnärer och göra något riktigt tankvärt om hur det skulle kunna vara.

Andreas Johnsson, Johan Kärfelt och Maria Sundin tipsar om filmer: *Alien* och *Aliens*, *Avgrunden*, *Blade Runner*, *Event Horizon*, *Femte elementet*, den första *Star Wars*-trilogin, *Matrix*, *Närkontakt av tredje graden*, *Världarnas krig* (som förstås bygger på en roman av HG Wells), *2001 – ett rymdäventyr* samt parodierna *Galactic Quest* och *Mars Attacks*.

Böcker:

Brian Aldiss: *Helliconia*, David Brin: *The Uplift Series*, Orson Scott Card: *Enders spel*, Arthur C Clarke: *Möte med Rama*, William Gibson: *Neuromancer*, Peter Nilsson: *Rymdvaktaren & Projekt Nyaga*, Dan Simmons: *Hyperion* samt böcker av Isaac Asimov och Philip K Dick.



a news summary

Lund got there first

◆ **Lund University** has now taken the first step in setting up an interdisciplinary department. The University of Gothenburg looked into a similar initiative four years ago, but nothing has happened since then.

Initiative in the suburbs

◆ **In conjunction** with Chalmers, the University of Gothenburg is planning an initiative in Hammarkullen. It covers a wide area dealing with cultural heritage, urbanity and artistic practice. The initiator of the project is Ove Sernhede, a researcher into youth culture who has been promoting the idea that the University should also have a presence outside the city centre for a long time.

Company threatens legal action

◆ **The Nemesysco company** is threatening to sue Anders Eriksson, Professor in Phonetics, for rejecting, together with a colleague in Stockholm, the use of their lie detectors. The threat has attracted a lot of attention internationally.

New way of calculating costs

◆ **In common** with a large number of other institutes of higher education, the University of Gothenburg is introducing a clearer and more equitable way of calculating indirect costs. However, despite most people welcoming the change, there has nevertheless been severe criticism that the information has been inadequate and that the introduction proceeded too quickly.

New agreement with India

◆ **Thanks to two** committed religious studies academics, the University of Gothenburg has now concluded an agreement with the prestigious Banaras Hindu University in Varanasi. The agreement involves an exchange of teachers and students, but will also result in research collaborations, including one on Hinduism.

Economics in line with the economic situation

◆ **In with John Maynard Keynes** and out with Milton Friedman. That's what we are hearing now, feels Johan Lönnroth. He is participating in a project on how the general public in different countries learn to understand economics during different periods.

Economics is a language

◆ **Erik Andersson**, researcher at the School of Global Studies, considers that it is possible to influence the global economy through political decisions. But it is important to understand how the economy works.

Science fiction is attracting students

◆ **Many young people** are attracted to academic studies of science fiction and exciting adventures. And anything that stimulates curiosity is a good thing in the opinion of three researchers at the University of Gothenburg who are providing tips about good films and books.



Fights to protect

“The Internet is like a city”, says Alisdair Gillespie. “There are good places and bad ones. But in the real world you can usually see the people you’re in contact with. On the Internet you never know.”

He is Visiting Professor at the Department of Applied IT during 2009 and is participating in a unique collaboration between technology and law.

PORNOGRAPHY and grooming, i.e. when an adult befriends a child in order to subsequently make sexual contact, are two examples of child abuse on the Internet. Even though most people agree that it is important to protect children and teenagers, it is difficult to do so within today's legal system.

“Information and Communication Technologies offer wonderful new ways for people to get in touch. And the fact that you can be anonymous can often be a good thing. But as we all know the Internet can also be used for bad purposes. And updating the police in new technologies, not to mention making changes in the legislation, takes time. Today the police can only interfere after the abuse has taken place but it's much more difficult to be proactive and prevent crime happening.”

Alisdair Gillespie is a barrister, but he works as a lecturer in criminal law in the Department of Law at Leicester De Montfort Law School in the United Kingdom. His field of research is sex offences facilitated by ICT, a subject on which he has published three books. He is also an adviser to the UK Government



Education, law and technology cannot be separated, Alisdair Gillespie says, who is Visiting Professor at the IT University during 2009.

on issues concerning child abuse on the Internet.

During 2009 he will be a Visiting Professor at the IT University and this collaboration between law and technology is something quite new.

“But the problems we’re dealing with are also rather new,” says doctoral student Marie Eneman, who is working together with Alistair Gillespie on a comparison between the way law, police and technology are used in the UK and Sweden. “And it’s important to remember that ICT can be so many things, such as the World Wide Web, e-mail and IRC. The child abusers use all these forms of technology.”

13- TO 15-YEAR OLD girls from middle-class families, where both parents are at work for most of the day, are the main target for grooming. One reason for this is that these girls often have their own computers and can spend several hours alone on the Internet before their parents return home.

“It’s also an age when young people rebel against their parents and want to be considered adult”, Alisdair Gillespie explains. “If a young girl meets somebody on the Internet who claims to be just a few years older than she is, who says that he understands her and wants to be her best buddy, she’ll probably want to continue the relationship.”

Grooming is only one of many abuses that modern technology facilitates.

“An increasing problem is when the perpetrator asks young girls to send naked pictures of themselves from web cameras. It’s important to make the girls understand that these pictures can circulate for ever on the Internet and that there’s no way of knowing who will come across them.”

Even though many girls eventually understand that they have been deceived, that does not always mean that they want to end the contact.

“If they feel they have a good relationship with the abuser they may be willing to excuse the lies for what they believe is a romantic affair,” Alisdair Gillespie explains.

A STRANGE CIRCUMSTANCE the researchers have to deal with is the fact that many abusers carefully document every step they take.

“It’s quite bizarre but many perpetrators are involved in networks where they meet like-minded people, and exchange materials”, explains Marie Eneman.

The Internet is global, but legislation is national. Even within the EU there are a lot of differences: In the UK, for example, grooming has been an offence since 2003, but it is not yet criminalised in Sweden, even though there has been a lively discussion about the issue recently.

“And many Internet Service Providers in, for instance the UK and Sweden use filter systems to block access to web sites containing child pornography”, Marie Eneman explains. “But in the Netherlands, for instance, blocking sites is against the law. And different countries also have different views on what pornography is, what is and what isn’t criminal, and different ideas concerning age of consent. And some countries, such as Sweden, have a more developed use of technology than many other countries. This makes international cooperation quite difficult.”

NEW TECHNOLOGY that reduces access to child pornography can be one important way of preventing abuse.

“But it is of even greater importance to understand that education, law and technology cannot be separated”, Alistair Gillespie says. “The teachers have to discuss the online world at school, and talk about what is, and what isn’t, OK to do.”

Eva Lundgren

facts

Alisdair A. Gillespie, who will be Visiting Professor at the Department of Applied IT from October 2008 to the end of 2009, is a non practising barrister and lecturer in criminal law in the Department of Law at Leicester De Montfort Law School in the United Kingdom. His research is based on sex offences facilitated by Information and Communication Technologies, a subject on which he has published three books and several articles.

Since 2001 he has also been an advisor to the UK Government on issues relating to child abuse on the Internet. He is also a member of the national policing Legal Advisory Board on Internet and International Crimes against Children and has written the national policy manual for the national prosecution service.

As Visiting Professor, Alisdair Gillespie, together with doctoral student Marie Eneman, intends to work on projects relating to child protection on the Internet, examining in particular the legal and technological regulation of child pornography and the issue of grooming.

The two-year project is financed by FAS, the Swedish Council for Working Life and Social Research.

Alisdair Gillespie is interested in naval history, especially the history of the Royal Navy. He is also involved in helping the Royal National Lifeboat Institution which provides lifeboats throughout the United Kingdom and Eire. Other interests are all sorts of music, from classical to heavy-metal, cycling, and reading.

children

“Information and Communication Technologies offer wonderful new ways for people to get in touch. And the fact that you can be anonymous can often be a good thing. But as we all know the Internet can also be used for bad purposes.”

Skriv till GU Journalens insändarsida
e-post: gu-journalen@gu.se
Manusstopp: 20 mars

Universitetet får inte bli medlöpare!

DE SENASTE VECKORNA har närmare 700 palestinier dödats eller lemlästas av Israel i Gaza. Tjogtals skolor, sjukhus, FN-anläggningar, förråd, ambulanser osv har bombats sönder i ett av världens fattigaste områden, sedan 2005 ett veritabelt ghetto där Israels blockad enligt FN lett till att 40 procent av barnen är undernärda. Från allt fler håll, inklusive FN-tjänstemän och hjälparbetare, höjs nu röster för att Israel ställs till svar för grova krigsförbrytelser och brott mot mänskligheten.

I detta läge bjuder Göteborgs universitet in den israeliske författaren Amos Oz att tala i universitetets aula. Oz framställs ofta i Sverige som »fredsaktivist« och toleranspredikant. Men granskar man hans praktiska ställningstaganden närmare framkommer bilden av en hängiven tillskyndare av den israeliska krigsmaskinens härjningar. Han stödde ivrigt Israels förödande angrepp på Libanon 2006 och uppmanade fredsörelsen att stödja Israels »självförsvar« (GP 19/7 2006). Angreppet ledde till tusentals libanesiska civilas undergång. Massakern avslutades med att södra Libanon pepprades med splitterbomber för att omöjliggöra jordbruket i området. Till det nuvarande blodbadet i Gaza har han tagit ställning på samma sätt: I pressen säger han att det återigen är fråga om Israels »försvar« mot »palestinska krigsförbrytelser« (GP 26/12 2008). För Oz finns ingen israelisk blockad eller något berättigat palestinskt motstånd mot den ockupation av Gaza som pågått sedan 1967. De tusentals palestinier som 1948 fördrevs från samhället Najd, på vars ruiner inflyttade judar sedan byggt staden Sderot, ofta målet för Hamas raketer, förväntas stillatigande finna sig i en fortsatt hopplös misär i Gazas flyktingläger.

Göteborgs universitet har tidigare inte tvekat att göra politiska markeringar. Efter 11 september uppmanades anställda och studenter hålla tysta minuter. Inför de tusentals palestinska offren har man däremot inte utlyst någon sådan minut. Istället ger man rum åt en israelisk ulv i fårkläder, i detta fall en ren krigshetsare. Man har dessutom det dåliga omdömet att arrangera Oz-mötet i samarbete med den starkt kontroversiella myndigheten Levande historia, ett »sanningsministerium« som av hundratals svenska historiker och samhällsvetare beskylls för en regeringsstyrd och vinklad historieförmedling (www.historieuppropet.se).

Universitetet måste ta sitt ansvar och ställa in Amos Oz besök!

Ej medlöpare

Arrangören bakom inbjudan har avböjt att kommentera.



SULF/Göteborg
Inbjuder till informationsmöte och diskussion

Vad händer efter 2 års allmänvisstids anställning ?

Medverkande:

Pam Fredman, rektor: *Projektförfinansiering och LAS*
Lennart Weibull, prorektor

Git Claesson Pipping, förbundsledare, SULF: *Extern forskningsfinansiering och långsiktig personalplanering – en omöjlig ekvation?*

Carl Falck, förbundsjurist, SULF: *Allmän visstidsanställning, vad säger lagen?*

Onsdagen den 18 februari 2009
Universitetets huvudbyggnaden - Vasaparken, Sal 10
Kl 15.00 -17.00

Välkomna!

SULF/Göteborg
Martin Björkman, ordförande Tel: 031-786 3608. martin.bjorkman@gu.se
Pascale Evheden, ombudsman Tel: 031-786 1077 pascale.evheden@gu.se

Missade festen?

Inga problem. Steneby bjuder på 75 programpunkter under hela jubileumsåret så alla hinner vara med och fira.

FOTO: GUNNAR JOHANSSON



UR PROGRAMMET:

11/3-1/4

Ann Edholm, måleri, grafik, Steneby konsthall
Vernissage onsdag 11 mars kl. 19 då Ann Edholm presenterar sig och sitt konstnärskap.

4-26/4

Siri Tolander, masterstudent i järn och stål, ställer ut i Pannrummet, Konstepidemin, Göteborg

5-26/4

Gerry Johansson, fotografier; Steneby konsthall
Steneby kulturförening i samarrangemang med Stenebyskolan
Mitten av maj till 3/6 Kandidaternas examensarbeten, Steneby konsthall

29-30/5

Steneby Exhibit med öppet hus på alla avdelningar

29/5

Jubileumsfest i samband med Steneby Exhibit
Jubileumsboken presenteras
Förvaring av Tidskapseln. Utformning av och innehållet i tidskapseln bestäms genom en tävling öppen för skolans alla studenter med meddelande från år 2009 till framtida studenter och personal när den öppnas om 75 år.

Början av juni och två veckor framåt, kandidaternas examensarbeten visas på Stadsbiblioteket, Göteborg

Juni till mitten av augusti, masterstudenternas examensarbeten visas på Röhsska museet, Göteborg

STENEBY 75ÅR



FOTO: MINETTE HENRIKSSON

Hjortar, traktorer och hundar med tandprotes



OKEJ, VACKER kan man kanske inte beskriva den som, utsikten från mitt kontorsfönster. Däremot erbjuder den alltsomoftast något nytt att betrakta eller fundera över: människor, traktorer, nya projekt, hundar med tratt och tandprotes.

De sista tillhör stallet av djur som används inom forskningen. Vi brukar se hundar men även höra får. Jepp, bråkande får. Enligt ryktet finns det ett gäng uppe på taket. Varma sommarkvarnar när man öppnar fönstret för att få in lite frisk luft så kan man höra dem, nästan som om man vore på landet. Nästan idylliskt om man glömmet bort det där med forskningen kanske, ja och blundar eller åtminstone blickar bort mot traktorparkeringen.

TA BARA FÖRRA VECKAN som exempel. En typisk mörk och murrig januariidag ser vi plötsligt en av de förrymda hjortarna från Slottsskogen skutta omkring utanför vårt fönster. Efter samtal till djurparken anländer Slottsskogsfolket med bedövningsgeväret i högsta hugg och försöker lokalisera djuret. Vi frågar oss hur denna fyrbenta krabat har tagit sig förbi taggträds-

stängslet och grinden? Vad säger säkerhetsavdelningen om detta intrång? Hur högt hoppar en hjort? Många frågor utan svar. Efter en stunds intensivt letande utan resultat ger de sig iväg mot det där badmintonstället Fjäderborgen. De har fått nya tips om en liten hjortrymling som setts studsas omkring som en liten karatekid i de krokarna.

På tal om Asien: Det finns planer för vår asfaltplan. Fem personer med anteckningsblock spankulerade i somras runt, diskuterade och funderade. Vi vet inte om vad, men ryktet säger att vi ska få en trädgård. Förmodligen av högst ordinar modell med någon liten buske, men om vi på kontoret fick bestämma så skulle vi få en japansk trädgård.

Tänk er en grön oas med både karpdamms och stenbänk under frodiga och vackra körsbärsträd. En stilla porlande bäck och massor av skira orkidéer. Där kunde vi sitta på fikarasterna och meditera och läsa haikudikter för varandra, eller åtminstone GP:s sportbilaga.

Minette Henriksson

KOORDINATOR VID INSTITUTIONEN FÖR BIOMEDICIN
SAHLGRENSKA AKADEMIN



System för ansökningar via Internet

Ett väl utvecklat ansökningssystem kan väsentligt förenkla det administrativa arbetet med ansökningar hos forskningsstiftelser och andra anslagsgivare.

Systemet erbjuder stöd i hela ansökningsprocessen - ansökan, granskning och bedömningsprocess, beslut, återkoppling, rekvisition och rapportering. Standardsystemet är tillgängligt till en kostnad som är rimlig även för mindre stiftelser.

Läs mer om ansökningssystem på www.3ddata.se



3D, Box 6271, 102 34 Stockholm. Tel 08-54544211.
epost 3d@3ddata.se, www.3ddata.se

ENKÄT

Vad önskar jag mig 2009?



Jag hoppas att vi i min forskargrupp ska ha roligt tillsammans, labba fram nya resultat och skriva bra artiklar. Lekfull kreativitet är ledordet, men för det behövs pengar, så hög beviljningsgrad på mina

forskningsansökningar är ett andra önskemål. I ett vidare perspektiv hoppas jag på att GU väljer att satsa på doktorander genom förenklad antagningsprocedur och flexibelt finansieringsystem. Risken finns att seniora forskare avstår från att handleda doktorander och att juniorer inte har råd, vilket straffar de årgångar av studenter som idag vill påbörja forskarstudier. På statlig nivå önskar jag att pendeln slår tillbaka från modet med jätteslag till strategiska elitnätverk vilket bara premierar redan fullfinansierade etablerade manliga forskare av en viss ålder medan yngre forskare och kvinnor straffas ut. Nya upptäckter som kan generera patent och medicinskt viktiga framsteg kommer huvudsakligen från oväntat håll, särskilt från grundforskningen.

Christine Wennerås, forskare på klinisk bakteriologi & virologi, infektionssjukdomar



Ett spännande år. Jag ska vara pappaledig med min dotter till hösten. Dessutom finns det en hel del nya idéer om hur vi kan utveckla våra utbildningar på Filmhögskolan.

Dan Sandqvist, Filmhögskolan



Jag ser fram mot konstruktiva diskussioner med utgångspunkt i fakultetens omorganisering. Genom sådana skapas nya möjligheter till förändrade arbetssätt samt fler och för mig nya möten med människor från andra områden. Då kan vi

tillsammans fundera över nya spännande och ämnesövergripande angreppssätt för framtida utmaningar. Det innebär även intressanta samtal kring våra utbildningar, där matens och måltidernas betydelse för människor i olika sammanhang kan belysas ur ett ännu mer hållbart och vidare perspektiv.

*Susanne Dahlgren
adjunkt på institutionen för mat, hälsa och miljö*



Jag hoppas 2009 blir ett kanonår, inte bara för mig själv utan också för min familj. Min dotter, Perla, går i 2:an och kommer allteftersom under året att upptäcka språkets och siffrornas magi. Det ska

bli spännande att vara med som passagerare på den resan. För egen del hoppas jag att det kommer att finnas tid till att läsa lite mer än vad som varit fallet under 2008. Jag är hur som helst optimistisk och Kierkegaards samlade verk står i bokhyllan och väntar...

*Ralph Heiefort
fakultetssekreterare på Naturvetenskapliga fakulteten*

**Skriv till GU Journalens
insändarsida
e-post: gu-journalen@gu.se**

Häftiga diskussioner vid kaffebordet? Protester, debatter, kritik och beröm? Låt fler få veta vad du tycker. Dela med dig av dina åsikter. Men skriv kort och kärnfullt. Uppge alltid namn och adress till redaktionen, men i tidningen får du vara anonym eller skriva under pseudonym. GU Journalen – som omfattas av de pressetiska reglerna – får inte lämna ut ditt namn. Redaktionen förbehåller sig rätten att korta insända manus. Manusstopp för nästa nummer är den 20 mars.

Undervisning och forskning hotas

GÖTEBORGS UNIVERSITET lade vid årsskiftet om sitt system för hur administrativa kostnader ska beräknas och redovisas. Men införandet av denna nya så kallade "overheadmodell" (OH-modell) är otillräckligt förberett och riskerar att leda till stora kostnadsökningar och oöverskådligt ökad administration. Därutöver innebär modellen också ett hot mot själva idén om vad ett universitet är. För verksamhetens skull vädjar vi till rektor Pam Fredman att göra allt för att minimera skadeverkningarna och inleda en ordentlig utvärdering av vad som gick fel i planeringsprocessen, för att undvika liknande misstag i framtiden. En lärdom man redan nu kan dra är att så här stora reformer som påverkar verksamheten måste ha mycket stark representation i planeringsstadiet av representanter för verksamheten: forskare och lärare. Omläggningen rör själva hjärtat av universitetens verksamhet och får stora konsekvenser för forskning och undervisning. Trots det dominerades beredningen av ekonomer och administratörer. Verksamhetsföreträdare har inte haft någon plats i arbetet och har endast fått tillgång till snävt tilltagna informations-tillfällen där budskapet varit att "detta måste vi göra". Hela reformen förefaller ha modellerats efter kamerala synpunkter om huruvida kostnader av olika slag går att tekniskt klassificera. Självklart finns goda skäl för en klar bild av kostnads- och intäktsflöden. Däremot har andra perspektiv än de ekonomiska fullständigt saknats i förberedelserna. OH-modellen har hastats fram. Inga analyser har gjorts över vilka konsekvenser klassificeringsverksamheten

får i den verksamhet det ekonomisk-administrativa systemet ska serva.

Sveriges universitets- och högskoleförbund (SUHF) rekommenderade hösten 2007 universiteten att genomföra en ny modell för ekonomisk redovisning. I stället för schabloner ska nu fullständig kostnadsredovisning användas så att all verksamhet, det vill säga undervisning, forskning och administration klassificeras utifrån vilka kostnader och intäkter de olika delarna genererar. Grundtanken är att synliggöra de reella projektkostnaderna för externa anslagsgivare.

DEN DRASTISKA ÖKNINGEN av administrativa analyser leder till att den administrativa analyskapaciteten på samtliga nivåer måste förstärkas. Ingenstans finns kostnadsökningen för denna analytiska utökning inräknad i reformens effekter.

En annan kostnadsdrivande aspekt som helt förbisetts av utredarna är att administrativa uppgifter som tidigare låg på central- och fakultetsnivå nu läggs på institutionerna. Inget talar för att den centrala nivåns administrativa personal/resurser då skulle minskas och flyttas ner till institutionerna. Sammantaget kommer de administrativa kostnaderna att öka utan att systemet ger vare sig mer forskning eller mer undervisning.

EN MER SUBTIL men icke desto mindre långsiktigt skadlig följd av det nya systemet, är risken att vissa sektorer utsätts för oöverbörd kostnadsjakt. Vi förutser en okontrollerad press mot universiteten att skära bort nyckelverksamheter som

visserligen kostar men som ändå utgör omistliga inslag för universitetet som intellektuell organisation. Externa anslagsgivare kommer sannolikt att uppfatta uppgifter som bibliotek, undervisning, fakulteter och så vidare som onödiga för just det forskningsprojekt som just den forskningsfinansiären avser stödja. Denna press kommer förmodligen att leda till skapandet av särskilda forskningsinstitut utanför universiteten vilket skulle innebära ett dramatiskt brott mot svensk och internationell uppfattning om vad som utgör ett universitet, nämligen en plats där forskning och undervisning berikar varandra. Högskoleförordningen stadgar också att all undervisning ska vara forskningsanknuten vilket omöjliggörs om forskningen successivt lyfts från universiteten – som riskerar bli ett slags nattvaktaruniversitet.

DET NYA SYSTEMET öppnar också en Pandoras ask med interna strider kring forskningsmedel av ett idag okänt slag och med svåröverskådliga konsekvenser. Idag får forskningsprojekt bara delvis kostnadstäckning via externa anslag för gemensamma kostnader för lokaler och administration. Mellanskillnaden täcks indirekt av institutionerna via ett slags dold medfinansiering. Nu riskerar forskningstunga institutioner (även fakulteter) att ställas inför orimliga situationer där institutionsledningarna i framtiden kan behöva ta direkt ställning – i förväg, innan forskningsansökningar sänds in för bedömning hos presumtiva finansiärer – till om forskningsansökningar ska beviljas

medfinansiering från institutionen eller inte. För att få rättssäkerhet vid bedömningar om medfinansiering skulle i så fall ledande personer – prefekter och de högst betalda professorerna – på institutionerna ta ställning till alla forskningsansökningars (och de är många) kvalitet för att bestämma om vilka projekt som ska beviljas medfinansiering av institutionen. Ingen som helst bedömning av sådana nytillkommande kostnader har förekommit i arbetet med den nya reformen. Avslag på medfinansieringsbegäranden kommer dessutom att innebära att många projektansökningar aldrig sänds in. Chansen att dra in medel till institutionerna – en alltmer dominerande strategisk källa till finansiell trygghet – minskar då väsentligt. Systemet biter sig själv i svansen.

EN AV DE STÖRSTA administrativa förändringar universitetssystemet varit med om hastades igenom helt utan analys av dess kostnader eller konsekvenser i övrigt för hur svenska universitet fungerar. Vi vädjar till rektor att nu komma med konkreta åtgärder för hur modellens skadeverningar kan minimeras. För det fortsatta arbetet med redovisningsarbetet måste representanter för universitetets forskar- och undervisningsdelar tillåtas bidra med synpunkter.

Ulf Bjereld

PROFESSOR, PREFEKT

Jonas Hinnfors

PROFESSOR, STUDIEREKTOR
STATSVETENSKAPLIGA INSTITUTIONEN

Läs Pam Fredmans replik på nästa sida.

Kräv att institutionerna följer reglerna!

GÖTEBORGS UNIVERSITET har efter långa diskussioner beslutat att alla doktorander ska ha anställning från första dagen. Samtidigt lever fortfarande många doktorander med usla ekonomiska villkor, och det är oklart när de nya reglerna träder i kraft. Det är även osäkert hur många som kommer att omfattas i praktiken, eftersom efterlevnaden av regler på GU är bristfällig och intern kontroll saknas.

På exempelvis institutionen för journalistik och masskommunikation (JMG) bedrivs forskarutbildning helt utan ekonomisk ersättning till doktorander under dess första hälft. Först efter två år erbjuds de doktorandtjänst. Motiveringen som ges är knappa ekonomiska resurser och att dubbelt så många doktorander kan antas med detta förfarande. Att låta doktoranden finansiera hälften av

utbildningen med privata medel och institutionen den andra hälften ses av JMG som "en medelväg" (*Riktlinjer för antagning av studerande till JMG:s forskarutbildning*, antagen 050218 av institutionsstyrelsen). Detta oacceptabla förfarande kan alltså vara väl utbrett inom GU. Förslaget är så häpnadsväckande att näringslivet inte ens tänkt tanken. Men inom den akademiska världen förefaller inte ens facket reagera på sådana lösningar.

DET ÄR POSITIVT att JMG beslutat att överge denna finansieringsform, men tyvärr ingen tröst för de doktorander som redan är antagna. Förra året fastställde GU att alla doktorander bör ha en anställning. Men det är inte säkert att alla institutioner kommer att följa detta beslut. Exempelvis vid institutionen för globala studier antas

doktorander fortfarande på utbildningsbidrag, utan tillgång till sociala trygghetssystem. Även på andra håll är efterlevnaden av reglerna bristfällig. Handelshögskolan vill inte kännas vid den policy som antogs redan 2004, vilken ger doktorander rätt till förlängning av studietid för förtroendeuppdrag. Då inget gjorts för att korrigera detta undergrävs inte bara möjligheterna för doktorander att påverka, utan även rektors trovärdighet blir lidande då beslut varken implementeras eller respekteras.

Om det är ekonomiskt fördelaktigt att bortse från regler räcker det inte med information. Idag arbetar Studieregelskommittén för att fler ska följa reglerna. Detta är välbehövligt, men inte tillräckligt. Kommittén lyfter endast upp enskilda fall efter anmälan. Men många doktorander drar sig för att anmäla sina

handledare eller sin institution, och de känner inte heller alltid till vilka rättigheter de har. Därför behövs aktiv granskning av i vilken utsträckning institutioner efterlever de beslut och regler som gäller liksom intentionerna i dessa. Varje år bör ett antal områden väljas ut för granskning, där det finns signaler om att inte allt står rätt till. *Doktorandspegeln* (Högskoleverket, 2008) är en god utgångspunkt för att identifiera områden där GU är särskilt svagt. Internkontroll av detta slag skulle vara till stor hjälp för GU:s doktorander, men också för ledningen, som därmed får större kunskap om den egna organisationen och vid behov kan vidta åtgärder för att komma tillrätta med avvikelser.

Andreas Bjurström

DOKTORAND

Replik: Jag är den första att instämma i att något måste ha gått snett i förberedelserna och implementeringen av den nya OH-modellen. Vårt förberedelsearbete inklusive informationsinsatserna var uppenbarligen inte tillräckligt och vi får dra lärdom av detta inför kommande förändringar.

Vi tillsatte i höstas en arbetsgrupp med verksamhetsföreträdare med uppdrag att utreda konsekvenserna av den nya modellen och föreslå vad som kan göras för att hantera de problem som har uppstått. Gruppen leds av prodekanen vid Samhällsvetenskapliga fakulteten, Sven-Åke Lindgren, och har före jul levererat en första rapport som är distri-

buerad inom universitetet. Nu går man vidare med frågan om medfinansiering och kartlägger dessutom vilka effekter förändringen har fått inom fakulteterna – de tycks variera, bilden är inte entydig.

När det gäller OH-modellen som sådan har vi knappast något val. Såväl stora forskningsfinansiärer som Riksrevisionen ställer krav på denna typ av kostnadsredovisning som vi nu övergår till. Parallellt med oss är också övriga större lärosäten inne i samma process. Men som sagt, inför nästa större förändring av samma dignitet får vi lägga upp förberedelserna annorlunda.

Pam Fredman
REKTOR

Ändra terminsindelningen!

JAG GÅR I PENSION till våren och erfar för sista gången orimligheten i att höstterminen inte avslutas före jul.

Göteborgs universitet vinnlägger sig om att skapa goda och rättssäkra förhållanden för studenters lärande. Till de grundläggande förhållandena hör att studenterna ska ha tid och utrymme att utnyttja de lärandemiljöer, som erbjuds. Till denna miljö hör till exempel tillgång till schemalagd undervisning, handledning, informella träffar med gruppdeltagare, grupparbetsplatser i institutionernas lokaler och biblioteksresurser.

Den nuvarande traditionella ordningen med en hösttermin, som sträcker sig över halva januari försvårar i hög grad för studenterna att utnyttja lärandemiljöerna under tiden 23/12 till 6/1. Detta är särskilt påtagligt för dem som arbetar med projekt- och uppsatsarbeten. Men även för vanliga kurser är det svårt att bedriva undervisning under två och en halv vecka av höstterminens 20 veckor. Verksamheten under vårterminen är mycket enklare med dess spridning av helgdagarna. Så har till exempel studenter som på våren skriver examensuppsatser som avslutande del av en utbildning bättre tillgång till lärandemiljöerna än de som skriver på höstterminen. Det kan inte vara rimligt att traditionen innebär att Göteborgs

Replik: Terminsindelningen, eller rättare sagt skiftet mellan höst- och vårtermin, kommer vid skilda tillfällen upp till diskussion i olika sammanhang. Terminsindelningen är i huvudsak relaterad till dels antalet studieveckor, dels antagningsprocessen och den tid det tar att genomföra en antagningsomgång till en höst- respektive vårtermin. Ett läsår bygger på undervisning inklusive examination under sammanlagt 40 veckor under ett år och det ska finnas i princip lika många veckor en hösttermin som en vårtermin. Med tanke på att det finns en stark uppslutning kring att höstterminen ska starta 1 september innebär det att höstterminen måste sträcka sig över jul- och nyårshelgerna

universitet skall ha en terminsindelning som på detta sätt försvårar utnyttjandet av den lärandemiljö universitetet erbjuder.

För lärare är det dessutom mycket stressande att avsluta höstterminen ena dagen och starta vårterminen nästa dag eller som i år med ett veckoslut mellan avslutning och start: Att både avsluta en kurs med efterarbete in under nästa kurs början och under avslutningen av en kurs förbereda nästa kursstart går ut också över kontakter med studenter där några ställer frågor inför sin tentamen och andra ställer frågor inför den kommande kursstarten.

Terminsindelningen ställer också till med administrativa bekymmer då verksamhetsåret och därmed budgetåret löper som kalenderåret. Så räknas till exempel studentprestationer, som delvis ligger till grund för institutionernas medelstildelning, kalenderårsvis medan studentprestationen rapporteras först i januari och räknas till nästa års verksamhet.

Jag föreslår att rektor verkar för en nationell ändring av terminstiden och att universitetets styrelse beslutar om att förlägga höstterminen så att den slutar före jul.

Bo G Eriksson
SOCIOLOGISKA INSTITUTIONEN

och att terminsskiftet, beroende på hur helgerna faller ut ett visst år, kan hamna vid ett veckoslut. Andra år kan terminsskiftet hamna mitt i en vecka. Den andra faktorn, vid sidan av antalet studieveckor, som styr terminsindelningen är antagningsprocessen och den tid det tar att behandla ansökningar, urvalsplacera och genomföra urval inför en vår- respektive hösttermin. Med tanke på antalet sökande, behörighetskraven, gällande regler för urval och så vidare, innebär det att terminerna knappast kan starta vid andra tidpunkter än de tidpunkter som gäller idag. Det finns just nu ingen nationell uppslutning kring att diskutera terminsskiftena.

Mats Edvardsson
CHEF FÖR STUDENTAVDELNINGEN

En suverän fakultet?

I ORGANISATIONEN av universitetet spelar fakulteterna en rätt central roll.

Många av de viktigaste besluten, till exempel de som handlar om fördelning av undervisningsuppgifter och forskningsmedel, fattas där (formellt av fakultetsnämnden). De besluten kan i allmänhet inte heller överprövas av någon högre instans. Det skulle strida emot principen om fakulteternas suveränitet, som är något av en hörnsten i vår organisation vilar på.

Tanken bakom detta är lätt att se: nämnden väljs av och bland lärarna och forskarna, och det är främst deras kunskaper och vilja som ska präglade verksamheten.

I REALITETEN är det dock ofta inte fakultetsnämnden som fattar besluten, utan fakultetens ledningsgrupp. Om vi tittar speciellt på den Naturvetenskapliga fakulteten så består ledningsgruppen där av fyra personer: en administratör ("fakultetsdirektören"), dekanus samt en pro- och en vicedekan. Det är för det mesta ledningsgruppen som bereder ärendena inför nämndens möten, och föreslår beslut – beslut som sedan i efterskott, praktiskt taget utan undantag, bekräftas av nämnden. Den som gör sig bäst av att bläddra igenom protokoll från nämndens sammanträden kommer att ha svårt att hitta något enda exempel på beslut som går emot ledningsgruppens förslag. När jag själv för några år sedan var prefekt på institutionen för matematiska vetenskaper fick jag en gång ett brev från fakulteten som beskrev ett beslut som nämnden "hade för avsikt att ta" vid sitt nästa möte. Detta ovanliga ögonblick av uppriktighet beskriver väl hur systemet fungerar.

DET ÄR INTE SVÅRT ATT förstå varför det blir så. Både fakultetsdirektören och dekanus arbetar heltid, eller nästan heltid, med fakultetens frågor, och pro- och vicedekanerna har också en väsentlig del av sin arbetstid avsatt för sådant arbete. Den som bara är ledamot i nämnden har i allmänhet ingen nedsättning alls i sin undervisning eller forskning för detta – medlemskap i fakultetsnämnden är ett av alla dessa myriader av uppgifter som läraren förväntas sköta vid sidan av sitt huvudsakliga arbete. Det innebär naturligtvis att nämndledamöterna i allmänhet är mycket mindre insatta i frågorna än ledningsgruppen, och därför får förlita sig på dennas omdöme.

UNDER DE SENASTE åren har Naturvetenskapliga fakulteten vid flera tillfällen fattat beslut som varit till stor skada för min institution. Det anmärkningsvärda med det är inte i första hand att dessa beslut har fattats, även om jag



FOTO: JOHAN WINGBORG

Bo Berndtsson

tror att de har skadat inte bara min institution, utan även hela fakulteten. Nej, det märkligaste är att de tycks ha fattats utan någon större diskussion. På direkt fråga svarade en av nämndens medlemmar vid ett sådant tillfälle att han uppfattat beslutet, som togs på förslag av ledningsgruppen, som en "informationspunkt". Vid just det tillfället hade nämnden helt enkelt dragit in en stor del av fakultetsanslagen till matematik. Ärendet hade beretts av fakultetsdirektören och ledde inte till någon diskussion i nämnden.

DET ÄR NATURLIGTVIS INTE orimligt, utan tvärtom ganska sunt, att många av högskolans beslut decentraliseras till fakultetsnivå. Problemet ligger i vilka möjligheter – och vilka ambitioner – den centrala ledningen har att hantera fall av vanstyre och maktmissbruk på lägre nivåer.

På ett företag blir en illa fungerande avdelning strax föremål för ett ingripande uppifrån.

Hos oss tycks detta inte kunna ske på grund av principen om fakulteternas suveränitet. Jag tror att universitetets ledning, och kanske ytterst styrelsen, skulle göra klokt i att ta det problemet på lite större allvar än de verkar göra idag.

Bo Berndtsson, Chalmers

PROFESSOR VID MATEMATISKA VETENSKAPER, SOM ÄR EN GEMENSAM INSTITUTION MELLAN GU OCH CHALMERS

Replik: En väl fungerande samverkan mellan GU och Chalmers kräver en ömsesidig respekt för varandras interna organisation och beslutsprocesser. Chalmersprofessorn Bo Berndtssons inlägg går tyvärr i motsatt riktning.

David Turner

DEKANUS, NATURVETENSKAPLIGA FAKULTETEN

GÄSTKRÖNIKA

Leken är grunden i allt skapande

I **SALMAN RUSHDIES SAGOSAMLING** *Öst, väst* – skriven för hans söner Andrew och Gillon – skildrar en av berättelserna hur ett par rubinklädda skor ska säljas på auktion. De har en magisk kraft som hämtad ur *Tusen och en natt*. Den som bär dem kan på ett ögonblick föras till sin drömplats i tid och rum. Men rubinskorna är oätkomliga för alla andra än de superrika. De förvaras bakom skottsäkert glas. Sagans magiska kraft har sugits upp av en affärsidé och därmed förlorat sin befriande förmåga. Marknaden har satt gränser för fantasin.

Berättelsen fick en ironisk aktualitet våren 1990. En 75-årig japansk industrimagnat, Ruoio Saito, ropade in van Goghs målning *Porträtt av Dr. Gachet* för 82,5 miljoner dollar, det dittills högsta pris som betalats för ett konstverk. Innan Saito avled hade han deklarerat att han, efter sin död, ville att tavlan skulle brännas tillsammans med kroppen.

När han gick bort 1996 räddades konstverket från omedelbar förstörelse av att Saitos gäldenärer ville säkra sina fordringar. Efter en tid försvann tavlan från bankfacket där miljardären hade förvarat den. Ryktet spreds att arvingarna hade verkställt den avlidnes vilja. Den internationella konstvärlden fick skrämselhicka. Men konstverket återfanns oskadat några dagar senare.

TALIBANERNA har fördömts från alla väderstreck för att de förstörde de 1500 år gamla buddhistiska stenmonumenten i Afghanistan. Men den privata äganderätten innebär att den som besitter ett enskilt konstverk kan bränna det på bål om han eller hon så önskar. Marknadens regler lämnar ingen garanti för immateriella värden.

Den amerikanska ekonomen Deirdre McCloskey tillhörde i början av 1990-talet den så kallade

Chicagoskolan, det ideologiska påvedöme som predikade frisläppta marknadskrafters välsignelsebringande kraft. Några år senare bytte hon sida. I en briljant essä, *Missing Ethics in Economy*, ger hon följande karakteristik av sin tidigare trosföreställning:

”När de formar sina handlingsnormer uppträder ekonomer som samhällsingenjörer. I princip kan de lägga fram planer för full sysselsättning eller för utrotningsläger. Samhällsingenjören kommer att invända att han aldrig skulle kunna förknippas med utrotningsläger. Men i så fall måste han ange var han drar den moraliska gränsen. Och det är ett etiskt övervägande som ekonomer är föga villiga att genomföra.”

FÖR MCCLOSKEY är nyliberala ekonomers reduktionistiska syn på konstskapande ett centralt problemområde. I deras tankevärld är det enda som ger konsten legitimitet dess marknadsvärde. En konstnärs framgång avgörs av förhållandet mellan produkt, försäljningsplats och publikintresse. Samspelet mellan dessa faktorer avgör säljbarheten i varje enskilt fall. Och det enda objektiva kriteriet för ett konstverks status är dess aktuella prisnivå.

I boken *Homo Ludens* från 1938 ger den holländske historikern Johan Huizinga en tolkning av mänskligt samspel som ger större rättvisa åt konstskapandets villkor. Leken skiljer sig från andra former av samliv genom att den är avsiktlös och inte nyttorelaterad. Den ligger utanför vardagens rutiner och rymmer spänning och förväntan. Deltagarna följer grundregler, men de kan handla på impuls. Ingen enskild lek liknar någon annan. Stämningen i gruppen avgör när det är dags att avsluta frispelet.

NYSKAPANDE KONST kan betraktas som en lek där reglerna bestäms i efterhand. Konstnären provar nya former utan garanti för hur de tas emot. Hon/han sätter varje gång sin karriär på spel. Ingen kan förutsäga om något blir bestående i det nya uttrycket. Samspel och konflikter mellan konstnärer, publik och kritiker bestämmer reglerna i varje enskilt fall. Leken har både skapande och tolkande inslag.

Den materiella värderingsprocessen kan ta lång tid. Fallet med den storhetsvansinnige japanske miljardären är extra ironiskt med tanke på att ingen ville köpa van Goghs verk medan han levde.

I efterhand kan vi se hur verk på alla konstområden har präglats av epoker. Och det som tydligast skiljer konst från materiella tillgångar är att det immateriella värdet kan bestå över årtusenden.

Humanistisk forskning har haft en central roll för att beskriva hur tolkningsprocessen och mönsterbildningen går till. De vetenskapliga kriterierna var länge kopplade till nationella utgångspunkter. Men globaliseringen förändrar forskningsperspektiven. Forskare

med invandrarbakgrund kan ge oss tolkningsmönster där svenska och västerländska utgångspunkter sätts i relief mot andra kulturella traditioner.

HUR SANNOLIKT ÄR DETTA i den nya forskningspolitiken? I tidskriften *Kulturella Perspektiv* temanummer om kulturforskningens villkor (nr 2, 2008) beskrivs hur idén att humanistisk forskning kan definieras i nyttotermer avgör hur anslagen fördelas. Kvalitetsmättet över hela det akademiska fältet tycks vara referenser i internationella tidskrifter som listas i den amerikanska databasen Thomson ISI Web of Science. Det ligger i ämnens natur att humanister framför allt publicerar böcker, oftast på svenska, medan naturvetare redovisar sina resultat i artiklar i engelskspråkiga prestigetidskrifter.

Tidskriftslistningens överhöghet som bedömningsgrund får konsekvenser för forskningens inriktning. Om personalresurser, forskningsanslag och akademisk status avgörs av en mekanisk räkning av referenser likriktas kunskapssökandet.

Sharon Rider, filosofidocent i Uppsala, ger i tidskriftsnumret en klarsynt bild av spänningen mellan universitetets roll som platser för fri tankeverksamhet och kravet på säker samhällsnytta. Hon påminner om att den informationsteknologi som ligger till grund för datasamhället bygger på Gottlob Freges, Bertrand Russells och David Hilberts försök att fastställa matematikens filosofiska grundvalar. Ingen kunde förutsäga att deras forskning skulle få en praktisk tillämpning med lika revolutionerande konsekvenser som tryckkonsten. Men anslagsfördelningen till universitetet styrs enligt Rider av krav på just sådan förutsägbarhet.

ANNELIE BRÄNNSTRÖM, litteraturforskare i Umeå, förutsäger i samma tidskriftsnummer den humanistiska forskningstraditionens kommande undergång. Med en travesti på Gunnar Ekelöf beskriver hon hur nyttoideologin är på väg att annektera forskningsprojektet inifrån: ”Jag är inte hemma i detta land/men detta land betar sig som hemma i mig.”

Rushdies litterära metafor om hur kraven på avkastning kan beröva sagan dess magiska kraft tycks ha relevans också i den akademiska världen. Lekfullhet är en grundfaktor i allt skapande. Begåvade forskare inser att de bara kan nå delar av en sanning, men de roas av att fortsätta sitt sökande. Nyskapande konst och vetenskap är båda beroende av lezoner som skyddar tänkandet från kommersiella, politiska och ideologiska tvångsförsök.

Arne Ruth

HEDERSDOKTOR VID HUMANISTISKA FAKULTETEN
OCH FRI PUBLICIST



FOTO: GÖRAN OLOFSSON

Nästa nummer ute i början av april