



Man behöver inte åka över oceaner för att studera konflikter som...man inte begriper sig på.

HANS ABRAHAMSSON SIDAN 44



GÖTEBORGS  
UNIVERSITET

# GU Journalen

OBEROENDE TIDNING FÖR MEDARBETARE VID GÖTEBORGS UNIVERSITET #4 SEPTEMBER 2019

## NYHETER

Miljöforskare  
flyger lika mycket

## NYHETER

Så påverkar  
Brexit dig!

## REPORTAGE

Tvåvetenskap  
inget för karriärister



# IFRÅGASÄTTER ASYLRÄTTEN

JOAKIM RUIST FÖRMEDLAR KUNSKAP OM MIGRATION

## Ett kliv framåt för vår arbetsmiljö

**S**EPTEMBER HAR ANLÄNT och vi har en ny termin framför oss. Nya och gamla studenter har anlänt och livar upp staden och våra lokaler igen. Det går ofta snabbt att landa i bekanta rutiner, arbetsuppgifter och höstens agenda. Men jag hoppas att alla, såväl medarbetare som studenter, har haft en skön sommar och känner sig taggade att möta hösten tillsammans.

Jag vill ägna denna ruta åt att fokusera på ett viktigt beslut som kommer ha en avgörande betydelse för att värna och utveckla vår arbetsmiljö i många år framöver. Beslutet gäller ett nytt verktyg för att stödja vårt arbetsmiljöarbete i hela vår verksamhet. Det här är inte bara en arbetsmiljöbarometer, utan en modell för att utveckla arbetsmiljön, som en del i det systematiska arbetsmiljöarbetet.

**PROCESSEN STARTAR** i februari med en enkät som ska bli en katalysator för att få igång diskussionen om hur vi har det och hur vi vill ha det på vår arbetsplats. Huvudsaken är sedan hur medarbetare och chefer på lokal nivå tillsammans tolkar och prioriterar utifrån den genomförda enkäten. I fokus står alltså inte enkätresultatet utan hur vi tar hand om det.

Modellen vi valt heter ARK och är ett sätt att arbeta med den psykosociala och organisatoriska arbetsmiljön. ARK bedrivs i samarbete mellan norska och svenska universitet och högskolor.

ARK innebär att arbetsmiljön kartläggs på

en lokal nivå och att även förbättringsarbetet måste utföras lokalt, på arbetsplats för arbetsplats, på lägsta möjliga nivå. Det här är ett verktyg för den lokala chefen i arbetsmiljöarbetet, det är den lokala chefen som ska driva arbetet framåt tillsammans med arbetsmiljöombud och medarbetare. Det är därför viktigt att förberedelsearbetet anpassas efter förutsättningarna på den enskilda institutionen, avdelningen, enheten eller kansliet.

**UNDER OKTOBER ANORDNAS** frukostdialoger om ARK. Mer information om detta kommer på Medarbetarportalen. Chefer får också tillgång till ett grundmaterial under hösten, för att kunna informera medarbetare innan det i februari är dags för enkäten att skickas ut.

Min övertygelse är att denna modell leder till att vi inte stannar vid att titta på staplar i ett enkätresultat utan vänder blicken mot det som är viktigt - att vi ska ha en hälsofrämjande och stimulerande arbetsmiljö som ger oss bästa möjliga förutsättningar att utföra och bidra till våra huvuduppgifter, att utbilda och forska.



Rektor EVA WIBERG

ARK - förkortning från norskans Arbeidsmiljø- og arbeidsklimaundersøkelser.



Foto: JOHAN WINGBORG

## RED Gröna forskare flyger lika mycket

**EN NY KANADENSISK STUDIE** kommer med överraskande resultat. Forskare som flyger mycket är inte mer framgångsrika än forskare som reser sällan, åtminstone inte när det gäller publiceringar. Dessutom visar den att miljöforskare flyger lika mycket som andra. Som professor Mats Ekström konstaterar styrs inte forskningens kvalitet av hög konferensmedverkan och publicerade artiklar. Det uppfattas finnas en målkonflikt mellan internationalisering och högt ställda miljökrav, men det är kanske inte sant. Samtidigt

höjs röster, framför allt från organisationen Klimatstudenterna, för att kraftigt minska utsläppen från flygresor. Kanske är det dags för GU att vässa klimatmålen när det gäller resor, bland annat borde inrikesflyg till Stockholm inte vara tillåtna.

En stor del av detta nummer ägnas åt internationellt utbyte, på olika sätt. Hur samarbetar man exempelvis med diktaturen Kina? Två forskare pekar på risken att bli utnyttjad utan att man är medveten om det och att det förekommer en hög grad av självensur i landet.

Ett tema, som knyter an till internationalisering, är tvärvetenskap. Jesper Löve menar att dagens system gynnar forskare som borrar sig ner i sin disciplin och inte de som tar ett större samhällsperspektiv. Komplexa tvärvetenskapliga frågor tar tid.

Till sist uppmärksammar vi en professor som förenar tvärvetenskap och internationalisering, Björn Hettne, som fyllde 80 år i somras.

ALLAN ERIKSSON & EVA LUNDGREN



38

Mattias Linholm forskar  
om ljunghedar.

Foto: JOHAN WINGBORG

# UR INNEHÅLLET

## NYHETER 04–17

- 04. Flygresor ger inte mer forskningsframgång.
- 06. Externa bedömare granskar GU:s utbildningar.
- 07. I februari är det dags för arbetsmiljöundersökning.
- 08. Tuffa krav för att bli lektor.
- 10. Det här betyder Brexit för dig!
- 12. Digitala tentor är här för att stanna.
- 14. Ett samarbete med fem fakulteter och 12 institutioner.
- 15. Goda råd inför resa till Mellanöstern.
- 16. Samarbete med Kina har en politisk dimension.

## PROFILER 18–21

- 18. Joakim Ruist vill införa flyktingkvoter.

## FOKUS 24–29

- 25. Dagens system missgynnar samarbete mellan discipliner.
- 26. En historiker och en medicinare möts halva vägen.
- 27. Snuttan om fyra olika ingångar till tvärvetenskap.
- 28. Arkeologen som vill rädda världen.

## DEBATT 30

- 30. Satsning på SWECCLIM leder till onödigt lidande.

## REPORTAGE 32–37

- 32. Karin Trägårdh undersöker kvinnliga mördare.
- 36. GU ger ut två ordböcker.

## FOLK 38–51

- 38. Ljungen får landskapen att leva.
- 40. Pia Shekhter prisas för sitt musikaliska arbete.
- 42. Hon tar med studenterna till Sydafrika.
- 44. Björn Hettne, fredsforskare, mer känd utomlands än i Sverige.
- 46. Marcelo ror hem stora konferenser.
- 47. Jenna Najar tävlar i Wien.
- 48. Dags att välja nya ombud.

## Miljöforskare flyger som andra

**Forskare som ofta åker på konferens är inte mer framgångsrika än kollegor som reser mer sällan. Och forskare inom miljöområdet flyger lika mycket som andra forskare.**

**Det är två oväntade resultat av en unik kanadensisk studie.**

**STUDIEN ÄR UTFÖRD** vid UBC, University of British Columbia, och bygger på 705 forskares resor. Den visar bland annat att det saknas samband

mellan antalet flygresor och en forskares HLA-index, som visar produktivitet och räckvidd i publicering. Däremot finns en koppling mellan hög lön och mycket flygande.

Mats Ekström, professor vid JMG, är inte särskilt förvånad över att vetenskaplig publicering och citering saknar samband med hur mycket man reser.

– Forskningens kvalitet styrs av andra faktorer än konferensmedverkan och publicerade resultat sprids och marknadsförs väsentligen via andra kanaler. Det är dock viktigt att



Mats Ekström

den här typen av studier görs eftersom de ger ett underlag i diskussioner om hur akademien kan ställa om mot mer hållbara arbetsformer. Mindre flygande och mer utvecklade former för digitala möten innebär inte bara mer klimatmässigt hållbar forskning utan också mer resurseffektiv användning av tid och pengar.

Själv är Mats Ekström ansvarig för plattformen Digitala forskningskonferenser som förra året arrangerade en konferens för 25 forskare som var helt och hållet online.

Studien från UBC innehåller

Illustration: ANDERS EURÉN



**Samtidigt är man förstås inte särskilt trovärdig om man som hållbarhetsforskare flyger väldigt mycket.**

GUNNAR KÖHLIN

också en analys av 165 forskare som kategoriserats som antingen gröna eller icke-gröna. Analysen visar att båda grupperna flyger lika mycket. Det finns heller ingen skillnad mellan grupperna när det gäller flygresor till näraliggande platser där man bara är borta en natt, flygresor som i artikeln betecknas som "avoidable", alltså onödiga.

**GUNNAR KÖHLIN**, föreståndare för Efd, Environment for Development, påpekar att resultatet bland annat kan bero på att forskare vid UBC generellt är ganska miljömedvetna, något som också påpekas i artikeln.

- Studien måste tolkas försiktigt, det är exempelvis inte alltid fel att bara vara borta en natt och studien kan endast förklara en liten del av det totala resandet. Ändå pekar artikeln på ett viktigt dilemma: miljöforskningen är global och leder därför till möten över hela världen. Samtidigt är man förstås inte särskilt trovärdig som hållbarhetsforskare om man flyger väldigt mycket.

**EFD HAR DOCK** reducerat flygandet på sina kontor ute i världen genom att installera videokonferensutrustning.

- Det fungerar alldeles utmärkt. Och med tanke på att tekniken hela tiden blir bättre och billigare kommer videokonferenser att bli ännu attraktivare i framtiden. Vi fortsätter att träffas fysiskt också men ser då till att göra mötena så innehållsrika som möjligt.

Gunnar Köhlin menar också att GU:s resepolicy är ett steg i rätt riktning.

- GU avråder från korta resor till

exempelvis Stockholm och begränsar möjligheten till högre bokningsklasser, som tar upp större yta i planet. Det är förstås jättebra.

Hans Abenius, chef på International Centre, påpekar att hållbarhet är en ständigt aktuell fråga för det nya internationaliseringsrådet.

**- DET ÄR VIKTIGT** att vi funderar över varför vi möts och vilka fysiska träffar vi kan ersätta med virtuella. Men man måste också inse att olika typer av möten kräver olika sorters förberedelser: vid online-möten måste exempelvis alla deltagare verkligen ha läst in sig på materialet och kanske också ha skickat synpunkter i förväg.

Ett sätt att bli uppmärksam på sitt eget eller sin grupps resande kan vara att använda en checklista, menar Hans Abenius.

- Är det nödvändigt att åka på samma konferens år efter år, räcker det kanske om en person reser istället för hela gruppen, kan man uträtta något mer medan man ändå är på plats, bör kanske juniora forskare få resa lite oftare än seniora som redan har etablerade kontakter? Det är bara några funderingar man kan ha inför varje resediskussion.

**EVA LUNDGREN & ALLAN ERIKSSON**

## Fakta

**Artikeln** *Academic air travel has a limited influence on professional success* är publicerad i Journal of Cleaner Production.

# Både morot och piska krävs

**- Många forskare är starkt specialiserade och måste åka på konferens för att hänga med i forskningsfronten. Men förutom miljöpåverkan kostar resor också både tid och pengar, så det är viktigt att fundera över varför man åker, poängterar Chalmers-forskaren Jörgen Larsson.**

**JÖRGEN LARSSON** är en av de forskare som tagit fram webbsidan travelandclimate.org, där man kan räkna ut miljöpåverkan på sina resor. Han påpekar att resande kan vara helt avgörande för en forskargrupps utveckling men att det också går att hitta nya sätt att mötas.

- Ett exempel är en årlig konferens i USA dit jag åkt men där min forskargrupp i år ordnar en parallellkonferens i Stockholm. Vi blir en sorts hub som träffar andra europeiska forskare men också samspekar med det som händer i USA via en videolänk. Vi har alltså både personliga möten med kollegor, tar del av ett utbyte från hela jorden, och är samtidigt klimatsmarta.

**FREDRIK HÖGBERG**, hållbarhetscontroller på GMV, påpekar att det finns flera möjligheter till virtuella möten, exempelvis videomötesverktyget Zoom.

- Förr, när det var dyrt att flyga, planerade man sina besök mycket mer noga än idag. Man stannade längre och passade på att göra flera saker medan man ändå var på plats. Det kan vara värt att tänka på även idag. Också tåg kan vara ett bättre alternativ än många kanske tror, eftersom det visserligen tar längre tid men å andra sidan ger möjlighet att jobba medan man reser. Kanske kan chefer på olika nivåer göra en insats genom att använda både piska (begränsa antalet resor) och morot (premiära den som exempelvis tar tåget, satsar på virtuella möten eller kommer på ett kreativt alternativ).

GU:s mötes- och resepolicy är från 2010 men en ny version är på gång.

# Hur bra är GU:s utbildningar?

**Hur bra är GU:s utbildningar och hur kan de bli ännu bättre? Sedan tre år pågår utvärderingar av kurser och program vid GU som ska ge svar på dessa frågor.**

**Hur det har gått hittills? Det kommer att diskuteras vid ett universitetsgemensamt seminarium den 8 oktober.**

**DET VAR 2016** som rektor beslutade om GU:s nya policy för kvalitets-säkring och kvalitetsutveckling av utbildningar. Policyn innebär bland annat ett mer systematiskt kvalitetsarbete där varje fakultet ska upprätta en sexårsplan för utvärdering av utbildningsverksamheten.

- En nyhet med kvalitetspolicyn är att varje utbildning ska granskas av en extern grupp, utsedd av fakulteten i samråd med institutionen. Den ska bestå av minst två externa vetenskapligt/konstnärligt och pedagogiskt sakkunniga samt en student eller doktorand. Det utlåtande bedömargruppen gör ska sedan ligga till grund för en åtgärdsplan, berättar Malin Östling, samordnare för utbildningsnämndens kvalitetsutskott.

**DET GRANSKNINGSSÄTT** som GU beslutat om är i princip samma som finns vid universiteten i Uppsala och Lund, med skillnaden att GU inte kräver några långa självvärderingsrapporter.

- Vi menar att det redan finns mycket värdefullt underlag och tror därför att det därutöver är tillräckligt värdefullt med en kortare sammanfattning.

Hittills har ett trettiotal utbildningar utvärderats. Monica Johansson, prodekan vid Utbildningsvetenskapliga fakulteten, är ordförande för kvalitetsutskottet. Hon är i huvudsak nöjd med hur arbetet fortlöpt.

- Det är viktigt att förbereda bedömargruppen väl för sin uppgift samt att strukturera upp det material de ska titta på. För en del ämnen har det varit svårt att rekrytera en bedömargrupp, vilket förstås är fakultetens ansvar. Åtgärdsplanerna, som ju ska leda till ett utvecklingsarbete, är för det mesta skarpa och fokuserade, men det varierar.

Kenneth Nyberg, universitetslektor i historia, sitter också med kvalitetsutskottet. Han menar att utvärderingar överlag hjälper verksamheten att se styrkor och svagheter.

- Flera av de externa bedömarna är oerhört kvalificerade och i några grupper finns också arbetslivet representerat, så bredden är stor. Det intryck jag fått hittills är att de flesta åtgärdsplaner tar kritiska synpunkter på största allvar.

Ibland kan bedömarna dock påpeka problem som institutionen inte kan göra något åt, menar Kenneth Nyberg.

**- DET KAN TILL** exempel gälla synpunkter om att utbildningar har för lite lärarledd undervisning. Det beror i många fall ytterst på resurstilldelningssystemet, och inte på faktorer som den enskilda institutionen eller lärosätet kan påverka.

2017-2022 genomför Universitetskanslersämbetet en granskning av lärosätenas kvalitetssäkringsarbete gällande utbildningen. Nästa höst

ska GU ha skrivit sin självvärdering, våren 2021 gör UKÄ ett platsbesök.

- Då handlar det om kvalitetsarbete på lärosätetsnivå, inte om de enskilda utbildningarnas kvalitet, påpekar Malin Östling. Självklart kommer det då att vara värdefullt att kunna visa hur vi, i sexårscykler, utvärderar våra utbildningar med hjälp av externa experter. Vid GU finns ju dessutom mycket annat värdefullt kvalitetsarbete, som också kommer att beskrivas och ingå i bedömningen.

**EVA LUNDGREN**



**En nyhet med kvalitetspolicyn är att varje utbildning ska granskas av en extern grupp.**

MALIN ÖSTLING

## Fakta

**Policy för kvalitetssäkring** och kvalitetsutveckling av utbildningen har utarbetats av utbildningsnämnden, som leds av vicerektor Mette Sandoff, genom dess kvalitetsutskott i dialog med samtliga fakulteter. Där fastställs bland annat att alla utbildningar vid GU ska utvärderas externt i sexårscykler. Policyn fastställer också att det ska finnas kontinuerlig uppföljning och utveckling av utbildningsverksamheten. Hur detta genomförs är dock upp till respektive fakultet att besluta om, så att det kan anpassas till respektive verksamhet. Därutöver innehåller policyn ett antal utgångspunkter för kvalitetsutveckling samt information om hur kvalitetsarbetet följs upp och utvecklas centralt.

**Ett seminarium** om kvalitetsutvärderingarna hålls den 8 oktober kl. 9.00-12.00, Torgny Segerstedt, Vasaparken. Anmäl dig på: <https://kompetensutveckling.gu.se/seminarie/detalj/3962>.

# Klart för ARK

**Nu är det dags för en ny arbetsmiljöundersökning. Efter två år av utredande har ledningen bestämt sig för en norsk modell som utgår ifrån universitetsvärlden, ARK.**

**Fokus ligger på handling och åtgärder, betonar prorektor Mattias Goksör som hoppas att alla svarar på enkäten som kommer i början av nästa år.**

**FÖRRA GÅNGEN** det genomfördes en arbetsmiljöenkät var 2015. Fyra år senare kommer nu ett nytt verktyg som inte bara ska kartlägga den psykosociala arbetsmiljön utan framför allt ge cheferna ett bättre underlag för att arbeta med problem.

- Det nya verktyget åstadkommer inte en bättre arbetsmiljö i sig utan ger cheferna en möjlighet att direkt åtgärda de brister som finns. Metodiken är baserad på väl prövad forskning som jag tror kommer att locka våra akademiska chefer.

Att det inte blev en fortsättning på Arbetsmiljöbarometern beror enligt prorektor främst på att den var mycket resurskrävande.

- Cheferna var i för hög grad tvungna att förlita sig på kompetens som fanns centralt på GU och fokus var mer inriktat på att undersöka än att åtgärda. Nu säkerställer vi att resultaten tas om hand efter undersökningen, säger Mattias Goksör som mellan 2011 och 2017 var prefekt på institutionen för fysik.

**ARK ÄR EN** modell för arbetsmiljöutveckling som tagits fram i samarbete mellan de fyra största norska universiteterna och som förvaltas av det teknisk-naturvetenskapliga universitetet i



Foto: JOHAN WINGSBORG

- ARK är ingen mirakellösning, det är ett verktyg för att mäta och följa upp, säger prorektor Mattias Goksör.

Trondheim. Idag används det av 19 norska lärosäten samt sedan några år av Högskolan Väst. Mattias Goksör lyfter fram att den är anpassad för högskolesektorn, är teori- och forskningsbaserad och täcker in de krav på lagar och regler som finns inom arbetsmiljöområdet.

- **EN STOR FÖRDEL** är att det nu blir möjligt att jämföra med andra lärosäten. Vi hoppas att flera svenska följer efter.

Till skillnad från Arbetsmiljöbarometern kommer det att vara möjligt att ta fram resultat även för mindre arbetsplatser med minst fem svarande. För större arbetsplatser och för hela fakulteter kommer resultat också att kunna presenteras utifrån kön, ålder och anställningskategori.

- I Norge tycker man det är lite lustigt att dela upp på kön eftersom man menar att alla väl vill ha en god arbetsmiljö. De menar att syftet med ARK ska vara att generera underlag för verksamhetsutveckling.

Enkäten innehåller inte heller frågor om diskriminering och sexuella trakasserier.

- Vi har därför inlett en förstudie om hur vi går vidare. Men sexuella trakasserier måste undersökas fortlöpande och åtgärdas omedelbart.

**MATHIAS HASSNERT**, sektionschef på personalenheten, berättar att arbetet drar igång i höst på allvar med informationskampanjer och utbildningsinsatser.

- Vi är väldigt glada för att köra igång. Vi tror att detta är efterfrågat inom organisationen. Den största vinsten med verktyget är att det involverar hela arbetsplatsen. Arbetsmiljön berör ju alla, även om chefen ytterst är ansvarig.

**UNDER VÅREN 2018** genomfördes en pilotstudie på institutionen för kommunikation och lärande och Universitetsbiblioteket. En av dem som deltagit i utvärderingen är Maja Pelling från Saco.

- I princip är jag positiv. Det är på tiden att GU gör något övergripande för hela universitetet men man ska ha klart för sig att ARK-enkäten inte är samma sak som Arbetsmiljöbarometern. I åiterrapporteringen av ARK läggs ett stort ansvar på cheferna men vem ska följa upp att åtgärderna som behövs verkligen genomförs? Ta till exempel om det framkommer stark kritik mot chefen i undersökningen, kommer chefen verkligen då att föreslå åtgärder mot sig själv?

Enligt Mattias Goksör vilar ansvaret på fakulteterna att följa upp institutionerna, på samma sätt som ledningen följer upp fakulteterna.

**ENKÄTEN, SOM** innehåller ett 80-tal frågor, beräknas gå ut i februari och svarstiden är tre veckor. Trots att det kan finnas en allmän enkättrötthet hoppas Mattias Goksör att undersökningen ska kännas angelägen.

- Arbetsmiljön finns på agendan idag på ett annat sätt än tidigare. Den psykosociala ohälsan kryper ner i åldrarna och alla känner av den ökande stressen.

**ALLAN ERIKSSON**

## Fakta

**Arbetsmiljöbarometern**, som genomfördes vart tredje år från 2002 till 2015, var en mycket ambitiös och genomarbetad enkät som gick ut på att öka kunskaperna om arbetsmiljön och identifiera förbättringsområden, på olika nivåer inom GU. Arbetet leddes av Marianne Leffler och Olle Persson, som 2017 fick i uppdrag att benchmarka olika arbetsmiljöundersökningar inom högskolesektorn. De förordade ARK-modellen.

# Saknad meritering kan stå dig dyrt

Dags ansöka om befordran? Få lite högre status och lön? Men har du de där 15 poängen högskolepedagogik som behövs för att bli befördrad? Lärare som sår med sin pedagogiska meritering kan lätt åka på en obehaglig överraskning.

Text: LARS NICKLASON Illustration: Kristina Edgren

**EFTER ATT** Maria Wramsten Wilmar, adjunkt på psykologiska institutionen, disputerat i februari ansökte hon om att göra om sin anställning till en lektortjänst. Hon hade då arbetat som lärare på GU i 20 år och dessutom utformat och förändrat flera kurser. Men behörig att bli lektor var hon inte.

- Jag borde förstås ha tagit reda på vad som krävs. Jag visste inte att man ska ha gått igenom de högskolepedagogiska kurserna för att överhuvudtaget få ansöka om att omvandla min tjänst.

I grunden tycker hon det är bra, men att byråkratin är lite märklig. Den som söker en ledig lärartjänst och anställs på GU har till exempel upp till två år på sig att gå de tre behörighetsgivande pedagogiska kurserna om 5 högskolepoäng vardera - något som alltså inte gäller den som vill bli befördrad.

- **RENT HYPOTETISKT** skulle kunna säga upp mig och söka en anställning som lektor på GU. Det är så det



Foto: Privat

Maria Wramsten Wilmar

ser ut idag och det systemet förstår jag inte.

Det finns dock ytterligare en möjlighet - genom så kallad validering kan man vid sin fakultet få prövat om de egna meriterna motsvarar de pedagogiska kraven. Maria Wramsten Wilmar, som tidigare gått den första kursen, HPE 101, valde den vägen och fick efter visst krångel tillgodoräkna sig den andra kursen.



**Rent hypotetiskt skulle jag kunna säga upp mig och söka en anställning som lektor på GU.**

MARIA WRAMSTEN WILMAR





I höst går hon sista kursen HPE 103 som kräver att man genomför ett självständigt och dokumenterat utvecklingsarbete på program- eller institutionsnivå.



Sylva Frisk

**- TIDIGARE RÄCKTE DET** med lång erfarenhet av undervisning för att valideras. Men kriterierna i valideringsordningen för andra kursen HPE102 har ändrats på senare år. Nu ska

man ha haft nån form av ledningsfunktion, till exempel programansvarig eller studierektor, säger Sylva Frisk, vicedekan på Samhällsvetenskapliga fakulteten.

Det finns en GU-gemensam handläggningsordning för prövning och erkännande av högskolepedagogiska meriter beslutad av rektor, men det är dekan på respektive fakultet som fattar det formella beslutet om validering baserat på gemensamma schabloner och kriterier.

- Vi följer handläggningsordningen. Syftet är att ha så goda pedagoger i klassrummet så tidigt som möjligt, inte efter tio år i karriären, säger Sylva Frisk.

- Det är ett prefektansvar att se till att lärarna går utbildningen. Men det sköts lite olika bra på institutionerna och ibland prioriteras vetenskaplig meritering istället. Det är ju så systemet är uppbyggt, vilket kan bita dig i svansen senare i karriären. Men det händer väldigt sällan vid befordran från adjunkt till lektor. Vi har betydligt fler fall som rör professorsmeriteringar.

**PÅ GU HAR** PIL-enheten, som på uppdrag av Utbildningsnämnden driver och tillhandahåller de behörighetsgivande kurserna i högskolepedagogik, fått klä skott för den frustration lärare upplever när kurserna "står

i vägen" för ens meritering. PIL har anklagats för att ha skapat ett system som ställer krav, men som är svårt att ta sig igenom eftersom kurserna ofta är fullbokade.

- PIL-enheten har inget med kraven att göra, de sätter fakulteterna själva. Vi försöker hjälpa till på bästa sätt. I år har vi erbjudit fakulteterna att beställa särskilda kurser för sina medarbetare om det behövs, säger Tomas Grysell, chef för PIL.



Tomas Grysell

Tittar man över längre tid så erbjuds plats på kurserna i rimlig tid, säger Mette Sandoff, vicerektor för utbildning.

**- PIL HAR NOGA** analyserat utbud och efterfrågan som helhet. Efter diskussion i utbildningsnämnden har vi kunnat konstatera att det inte finns motiv att erbjuda fler kurser, säger hon.

Trycket på kurserna varierar. Sahlgrenska akademien har till exempel betydligt fler sökande än vikta platser, vilket beror på att man har många regionanställda knutna till sig som inte får kurserna finansierade.

- För att förbättra situationen har vi under året testat med att Sahlgrenska akademien prioriterar vilka som behöver gå en viss kurs först, med mycket gott utfall. Den modellen kommer framöver även att erbjudas övriga fakulteter.

För Sahlgrenska akademien har det löst sig. Likadant med Handels-högskolan som beställt en specialkurs av PIL i år. Allt går, bara man kommunicerar vilka behov man har som fakultet, menar Tomas Grysell.

- Och om det är så att man får problem: Ge dispens på tre år eller vad som behövs. Det finns inget som hindrar att fakulteterna gör det.

# Osäkra villkor efter Brexit

**Storbritannien är GU:s största samarbetspartner inom EU-finansierad forskning, inte minst inom medicin. Hur Brexit kommer att påverka samarbetet är det ingen som vet, men på lång sikt kanske vi inte behöver vara så oroliga.**

”VI VET ATT vi behöver varandra”, sade Mathilda Ernkrans, minister för högre utbildning och forskning, i Dagens Nyheter i april. Hon förstod oron som spridits inom forskarvärlden inför en väntande Brexit, men var övertygad om att Storbritannien vill ha en god relation med EU, i synnerhet för att kunna vara med i arbetet kring världens största forskningsprogram - Horizon Europe.

Men hur det blir när det drar igång 2021 vet ingen. Som läget är nu har den brittiska regeringen gjort klart att de kommer att delta i pågående projekt och betala sin del till EU:s nuvarande ramprogram Horizon 2020 oavsett hur Brexit kommer att se ut. Vid en avtalslös sådan finns dock en osäkerhet kring vad som kommer att hända med program som koordineras av Storbritannien. Risken finns för att koordinatören måste ersättas eller att projekt upphör.

- VID ANSÖKNINGSPROCESSER vill man inte ha en brittisk koordinatör. För vad händer om man får en ansökan beviljad och kontraktet skrivs efter Brexit? Det är den osäkerheten som finns just nu, säger Henrik Lindskog, gruppleddare för forskningsstodet vid Forsknings- och innovationskontoret.



**Däremot tror jag att Storbritannien kommer att drabbas. De får svårt att få in bra utländska forskare.**

HENRIK ZETTERBERG

Men han tror inte att GU kommer att påverkas speciellt mycket, åtminstone inte ekonomiskt. De flesta EU-anslag som når universitet, över 80 procent, går nämligen direkt till enskilda excellenta forskare.

- De stora samarbetsprojekten finns inom området ”Societal Challenges”. Och där är Storbritannien vår viktigaste partner. Men det är inte speciellt många miljoner vi har dragit in där de senaste sju åren. Den största skadan skulle jag säga blir symbolisk, säger han.

- Personligen tror jag att allt kommer att lösa sig på sikt, men att det kommer att bli lite struligt ett par år. Men ingen vet någonting. Inte ens Vinnova som är vår nationella kontakt i frågan. Jag frågade dem i förra veckan och de hade inte hört någonting mer. Forskare får gärna kontakta oss på Forsknings- och innovationskontoret om de har frågor.

Sahlgrenska akademien har många samarbeten med Storbritannien. Hur tror dekan Agneta Holmäng Brexit kommer påverka? Via mejl svarar hon:

”**FORSKNINGEN ÄR** en sann internationell, global verksamhet, där samarbete och samverkan forskare emellan förstås inte avgörs av EU:s gränser. Just när det gäller möjligheten att söka gemensamma EU-anslag utgör Brexit ett bekymmer, vilket med rätta oroar brittiska forskare. Men bortsett från detta kommer svenska forskare förstås att fortsätta att samarbeta med engelska forskare, liksom vi samarbetar med forskare från till exempel Schweiz, Norge, Kina och USA.”

I liknande banor resonerar fors-

kare vi pratar med. Henrik Zetterberg, professor på institutionen för psykiatri och neurokemi:

- Jag tror inte att det kommer att betyda så mycket för våra samarbeten. Däremot tror jag Storbritannien kommer att drabbas. De får svårt att få in bra utländska forskare. De vågar helt enkelt inte flytta dit med sina familjer.

Henrik Zetterberg driver själv en forskargrupp på tio personer vid University College London.

- Många kommer från EU-länder och får så klart se över sina möjligheter att bo i landet. Man jag har sagt till dem att inte bekymra sig, det gör inte jag. Man får ta det som det kommer. De är unga, det är lite läskigare om man har familj och ska köpa bostad och sånt där.

**DE SVÄRASTE FRÅGORNA** är inte relaterade till projektbidrag, utan snarare till regler för mobilitet av varor och människor, skriver Vinnova i sin slutrapport om Brexits effekter på forsknings- och innovationsarbete. Men Henrik Zetterberg tror att det löser sig även vid en hård Brexit.

- Det blir snurrigt under ett halvår eller så. Jag ska förresten resa till Storbritannien den 31 oktober. Det ska bli jättespännande, säger han.

Professor Patrik Rorsman har lett en forskargrupp vid Oxford University i 20 år. För ett år sedan valde han att flytta hem när han erbjöds en tjänst på institutionen för neurovetenskap och fysiologi. Jobbet i Oxford har han kvar, men bara en dag i veckan, säger han på telefon från labbet där.

- Brexit är en orsak till att jag och



Fotokollage: ANDERS EUREN

min fru flyttade hem. Vi kände att det var negativt, att saker var på väg att spåra ur. I matbutiken vågade vi inte prata svenska högt med varandra. Så stark är främlingsfientligheten. Så när min fru fick jobb i Sverige och jag fick chansen att rekryteras som internationell forskare tog vi den.

**MEN I BRITTISKA** forskarsamhället märks ingen främlingsfientlighet.

- Jag tror inte jag känner någon som röstade för Brexit. Inom den akademiska världen vill 90 procent vara kvar i EU. Det här landet har tjänat på att folk har flyttat hit. Nu kommer färre och det finns redan siffror på att forskare från EU har börjat flytta hem. Vi märker också att färre studenter söker sig hit än tidigare.

Det har alltid varit svårt att rekrytera folk utifrån, säger han - utanför EU vill säga.

- Att anställa från andra länder har inneburit ett oerhört pappersarbete. Man får bara anställa ett visst antal. Nu blir det samma vad gäller EU. Engelsmännen är väldigt duktiga på byråkrati. För egen del tror jag också att det kommer att bli svårare att skicka djur mellan våra labb i Sverige och Storbritannien.

**HAN TROR INTE** landet kommer att isolera sig, men att de ekonomiska förutsättningarna för forskning och samarbeten bli sämre. Den brittiska regeringens löfte att täcka upp för förlorade EU-medel är inget att lita på.

- Den nuvarande regeringen och inte minst premiärministern har en minst sagt flexibel syn på sanning och löften. Med Brexit kommer ekonomin att utvecklas negativt och både statliga och privata finansärer får mindre pengar. Sannolikt blir det sämre villkor för forskningen i det här landet.

**LARS NICKLASON**

# Grönt ljus för digitala tentor

Trots att digitala tentor har funnits i tre år vid Göteborgs universitet är det många som ännu inte har tagit steget. Erfarenheterna är mycket positiva – både för lärare, administratörer och studenter, framhåller Linda Jerdenius.

**MINDRE TID TILL** administration, enklare hantering och lättlästa tentasvar. Det är några fördelar med övergången till digitala tentor, sammanfattar Linda Jerdenius på utbildningsenheten som formellt är systemförvaltare av digital salstentamen (DISA).

- Men många lärare har trots alla fördelar ännu inte gått över till digital tentamen. GU var först ut bland de stora lärosätena i Sverige att lansera digital tentamen på bred front. Psykologen var en av pionjärerna och den första digitala tentan genomfördes i mars 2016.

- Vi var så nervösa. Skulle allt fungera? Det var nog ingen optimal tentasituation? men tekniskt sett gick det jättebra, berättar Linda Jerdenius, som ännu inte har gjort någon analys av införandet i stort men hennes bild är att det fungerar väl och att fler och fler lärare går över.

- **DET ÄR INGET** tvång utan vi presenterar det som ett erbjudande och vi kommer gärna ut och berättar om det för både lärare och studenter. En gång i månaden kör vi utbildningar och dessutom har vi webbstugor där man kan få tips.

Den stora utmaningen idag är dock platsbristen under tentaperioderna.

- Just nu byggs det fler platser på Viktoriagatan men det räcker inte. Sedan gäller det att utnyttja tiden optimalt så att fler provpass kan läggas in.

För att hålla en digital tenta krävs egentligen ingen större ombyggnad av lokalen, men varje plats måste ha ett eget eluttag och så klart måste det finnas ett välfungerande nät (Eduroam). Det finns lånedatorer men de allra flesta har med sig sin egen laptop.

- **MAN BEHÖVER** tänka igenom hur man ställer borden så att grannarna inte ser skärmen.

Fast den högre säkerheten har inte inneburit att fuskandet har försvunnit.

- Vi har hittills inte fått några uppgifter om att någon har lyckats hacka systemet men det förekommer fortfarande fuskappar och mobiler på toaletterna.

På Psykologen har digitala tentor blivit en självklarhet.

- Det är nog ingen lärare som vill gå tillbaka till papperstentor nu. Digitala tentor är mycket tidsbesparande och väldigt positivt. Jag har svårt att se några nackdelar eller risker, säger Mattias Gunnarsson, lektor i psykologi och studierektor för fristående kurs grundnivå på



psykologiska institutionen.

Han berättar att det från början fanns motstånd från vissa lärare samtidigt som andra var nyfikna på hur man på bästa sätt kunde använda den nya tekniken. Motståndet mot förändringen gick över relativt snabbt hos de flesta som varit skeptiska när de såg fördelarna med DISA.

- Vi satsade stort på det här på institutionen, genomförde många internutbildningar och Linda Jerdenius bidrog mycket till att det gick att genomföra så smidigt. Hon kom och stöttade både lärare och studenter. Fler och fler lärare nappade på idén. Sedan spred det sig bland lärarna när man insåg fördelarna.

**ÄVEN OM DET** fanns en del nybörjarmissar, är det nog väldigt få, om ens någon, som ångrar att vi gått över, berättar Mattias Gunnarsson.

Digitaliseringen innebär också



**Det är nog ingen lärare som vill gå tillbaka till papperstentor nu.**

MATTIAS GUNNARSSON



Fransiska Hellqvist och Linda Jerdenius jobbar med digitala tentor.

en kvalitetsförbättring. Framför allt har bedömningen av tentan blivit enklare och tydligare eftersom man som lärare inte behöver tyda olika handstilar, menar han.

- Det går också att justera frågorna nästan ända fram till tiden då tentan ska skrivas, vilket ger en ökad flexibilitet som är mycket uppskattad exempelvis om man som lärare upptäcker att något fel har smugit sig in i en tentafråga. Med digital tentamen kan även andra typer av frågor utöver den klassiska essäfrågan användas exempelvis självriktande flervalfrågor är vanligt. Dessutom går det att ladda upp dokumentation och litteratur i systemet så att det blir mer som en hemtentamen. För studenterna är det generellt enklare att skriva på datorn och det tar kortare tid.

- En annan fördel är att man över tid bygger upp en lättillgänglig frågebänk som kan användas som grund

när man konstruerar nya frågor. Det är också möjligt att få statistik över hur studenterna har svarat på frågorna. Något som kan vara användbart när man utvärderar kvaliteten på tentafrågorna exempelvis kan man få indikation på om studenterna verkar ha missförstått någon fråga.

**HELVY MALMBORG**, utbildningsadministratör på psykologiska institutionen, tycker att det är en vinst i flera led.

- Det är mycket mer tidseffektivt, speciellt när det är många studenter och stora tentor. Jag skapar skalet till tentan och får frågorna från lärarna, lägger in betygsskalor, lärarna rättar direkt och det krävs ingen handpåläggning från min sida. När tentan är rättad klickar jag bara på en knapp, så kommer studenterna åt den. Det är väldigt smidigt.

Det tycker också Karin Allander, kommunikatör på institutionen för

medicin, som då, 2016, läste på psykologprogrammet.

- Det var ett himla lyft med digitala tentor. Lättare att strukturera upp svar på frågor som krävde mycket text, man kunde kopiera text mellan olika snarlika frågor och personalen som höll i tentan var otroligt engagerad och pedagogisk.

Det enda hon upplevde som osäkert var alla förberedelser som skulle göras på den egna datorn för att kunna använda den under tentan. Alternativet var att boka en lånedator.

- Bra information är viktigt och att det finns hjälp att få så att de tekniska bitarna inte blir ett stressmoment. Ofta är man ju tillräckligt nervös ändå inför en tenta.

Att inte fler institutioner ännu har tagit steget förvånar Mattias Gunnarsson.

- Det är jättekonstigt med tanke på alla vinster, men man får vara beredd på att det finns ett initialt motstånd och en inkörningsperiod.

Text: **ALLAN ERIKSSON**

Foto: **JOHAN WINGBORG**

## Fakta

**Göteborgs universitets** system för digital salstentamen heter DISA och upphandlades 2016. Programvaran Safe Exam Browser, som man måste ladda ner på datorn, är utvecklat av ett schweiziskt bolag. Vid GU bekostas digital tentamen med gemensamma resurser, vilket är en förklaring till att den har spridits snabbt. Hittills i år har närmare 600 digitala tentor genomförts och cirka 300 lärare är i dagsläget anslutna till systemet. De två institutioner som ligger längst framme vid GU är psykologen och juridiska. Där är bara ett fåtal tentor fortfarande kvar på papper.

Göteborgs universitet ligger långt framme bland de stora lärosäten i Sverige, men i ett nordiskt perspektiv ligger vi långt efter Danmark och Norge, där det har funnits ett myndighetsbeslut att gå över.

För mer information gå vidare till: <https://medarbetarportalen.gu.se/verktyg/disa/>.

# Unik utbildning om hav och samhälle

**– Vi tycker att det är en modig satsning som också ligger väl i tiden, förklarar Per Moksnes, koordinator för *Sea and Society*, ett nystartat tvärvetenskapligt masterprogram.**

**Utbildningen innebär ett samarbete mellan fem fakulteter och 12 institutioner och är med sin bredd unik i världen.**

**PROGRAMANSVARIGA** Per Moksnes och Milena Arias Schreiber har lagt ner mycket tid på att få ihop en utbildning som är bred men också innehåller fördjupning. Programmet är en vidareutveckling av den marina pardoktorandforsarskola som pågick åren 2012-2016. Initiativtagare till både forskarskolan och masterutbildningen är Kerstin Johannesson, föreståndare för Tjärnö marina laboratorium.



**Kerstin Johannesson**

– Studenterna kommer att bli attraktiva ute i samhället där det finns ett skriande behov av biologer som förstår juridik och ekonomer som kan ekologi. Och Göteborgs universitet har mycket att erbjuda, med gratis utbildningar för EU-studenter, hög kvalitet på undervisningen och en fantastisk infrastruktur.

**FLERA OLIKA PARTER** har deltagit i utformningen av programmet, förklarar Anna Jöborn, avdelningschef på Havs- och vattenmyndigheten.

– Utbildningen är efterlängtdad och efterfrågad. Programmet har utvecklats i nära dialog med oss och utbytet kommer att fortsätta under utbildningens gång.

Cirka 350 studenter har sökt kursen och ett trettiotal är antagna.

– Drygt hälften av studenterna kommer från andra länder och vi har lika många samhällsvetare och humanister som naturvetare, vilket vi är väldigt nöjda med,

berättar universitetslektor Per Moksnes.

Första året innehåller obligatoriska kurser om bland annat historisk bakgrund, blå ekonomi, och förvaltning av havslandskap. Andra året får studenterna specialisera sig och skriva uppsats.

– **ETT FEMTIOTAL LÄRARE** kommer att undervisa på programmet, varav ungefär hälften är professorer. Men programmet är uppbyggt kring att studenterna också lär av varandra och vi har redan haft flera intressanta diskussioner.

Som forskare och lärare är man sällan tränad att tänka interdisciplinärt, påpekar Per Moksnes.

– Det tar tid innan man börjar förstå varandra. Dessa studenter kommer dock redan ha tagit ett steg över olika gränser när de kommer ut i arbetslivet och kommer därför att vara ovanligt väl förberedda att angripa komplexa frågor.

Tvärvetenskap är viktigt men kan också vara svårt, inte minst administrativt, förklarar Lena Gipperth, föreståndare för Centrum för hav och samhälle.

– I RED 19 påpekas behovet av att stärka kommunikationen mellan institutioner och central administration. I det arbetet borde man vara bättre på att använda oss som redan har strategiska kontakter med myndigheter, anda offentliga organisationer och näringsliv.

Universitetet borde också satsa på mer stabila samverkansformer än centrumbildningar, menar Lena Gipperth.

– Chalmers har exempelvis identifierat ett antal styrkeområden med stark forskning, både på bredden och på djupet. Ett sådant sätt att tänka skulle kunna underlätta tvärande samverkan även på GU.

**EVA LUNDGREN**

# Säkerhet A och O

**Sedan 1990 har Gunnar Samuelsson återkommande rest och arrangerat besök till Israel-Palestina, på senare år med studenter. Tanken är att öka förståelsen för de områden som omtalas i bibeln men också att lära sig mer om konflikten mellan judar och palestinier.**

**– Uppe på Golanhöjden blir man väldigt medveten man hur nära Israel, Syrien, Libanon och Jordanien faktiskt är.**

**DET GÄLLER ATT** förbereda sig noga när man reser med en grupp studenter till ett oroligt land, förklarar Gunnar Samuelsson, universitetslektor i religionsvetenskap.

– Om Utrikesdepartementet avråder åker vi självklart inte. Men UD är så sena med sina rekommendationer att de nästan inte går att använda. Istället gäller det att på förhand stämma av med personer bosatta i

området samt under resans gång. Jag gör också väldigt klart för studenterna att jag, som reseledare, är den som bestämmer och att vi följer de regler som finns på de platser vi besöker, oavsett vad vi tycker om dem. Alla studenter är försäkrade, både via GU och via resebyrån, om något skulle hända.

**SÄKERHETSKONTROLLERNA** på flygplatsen är rigorösa, påpekar Gunnar Samuelsson.

– För att undvika problem vid mellanlandning tar jag med mig alla studenter i en trupp till gaten, där jag sedan sätter mig. Först därefter släpper jag dem fria att gå på egen hand.

En viktig person under resan är den guide som Gunnar Samuelsson har ett mångårigt samarbete med. På morgonen stämmer de av det aktuella säkerhetsläget i relation till dagens program. Märker de den minsta oro eller spänning bland palestinier eller israeler under pågående exkursioner

**Gunnar Samuelsson är noga med att det är han som är reseledaren.**



**Det finns alltid fler röster än de som hörs i medierna.**

GUNNAR SAMUELSSON

lägger de om programmet och leder gruppen bort från området. Studenterna märker oftast ingenting utan upplever det som en enkel programändring.

– Guiden har kontakt med både israelisk militär och polis, som samarbetar med palestinsk polis, vilket många kanske inte tror. Men Israel-Palestina har miljoner turister varje år så det är viktigt att säkerheten fungerar på båda sidor.

Ett mål med resan är att ge studenterna en förståelse för hur komplicerad situationen i Israel-Palestina är.

– **DET FINNS ALLTID** fler röster än de som hörs i medierna. Vi brukar exempelvis besöka någon kristen kyrka i Betlehem eftersom studenterna ofta inte har klart för sig hur svårt det är att vara kristen där. Vi träffar också palestinier som berättar om hur det är att leva under ockupation.

Studenterna får även uppleva människors utsatthet, exempelvis hur det kan kännas när israelisk militär med automatvapen genomsöker bussen, berättar Gunnar Samuelsson.

– Det är viktigt att inte nonchalera riskerna men ibland kan medierna också framställa situationen som värre än den är. Den israeliska militärens brutala framfart sker ofta långt från turistområdena så den drabbar inte oss, annat än i sinnet.

Gunnar Samuelsson har hittills arrangerat studentresorna själv på ideell basis, medan de praktiska arrangemangen görs av en underleverantör till Via Egencia.

– Resor skapar inte sig själva; vill man åka iväg med studenter måste man vara beredd att göra det där lilla extra. Ideellt arbete är ett sätt att hålla nere kostnaderna för studenterna och administrationen. Eftersom jag har varit så många gånger i området och vet väl både vilka platser och personer som passar att besöka blir planeringen enkel. Sedan är det fantastiskt roligt att vara med studenterna en sammanhängande tid under nya omständigheter.

Nästa steg är att göra resan till en integrerad del av institutionens teologiska kandidat- och masterprogram.

EVA LUNDRÉN

# Hur ska vi hantera Kina?



Fredrik Fällman forskar om religion och etnicitet i Kina.

Foto: JOHAN WINGBORG

På 30 år har Kina utvecklats från att vara en marginell aktör inom forskning och utveckling till att idag vara en av de mest betydande forskningsnationerna i världen.

Men Kina är också en hård diktatur.

GU Journalen frågade två experter hur man som forskare och lärare bör förhålla sig till landet.

**FÖRRA ÅRET** presenterade Regeringskansliet rapporten *Sverige och Kina - stärkt samarbete för en hållbar framtid*. Där framhålls bland annat att Kina idag är världens näst största producent av vetenskapliga artiklar och att landet investerar mer i forskning och utveckling än EU. Närmare 850 000 kinesiska studenter läser utomlands, främst i USA, men också i Australien, Storbritannien och Kanada.

Marie Carlsson har över 30 års erfarenhet av Kina. Hon menar att det är svårt att ge generella råd om vad man bör tänka på vid ett samarbete med landet, förutom att vara medveten om att det ofta finns en politisk dimension.

- Handlar det om samverkan med ett universitet, ett forskningsinstitut eller kanske en privat skola? Är samarbetet på nationell nivå, regionalt eller lokalt, gäller det forskning, utbildning eller kanske affärskonakter? Kina förändras snabbt, vilket innebär att gammal kunskap måste revideras. Tidigare handlade exempelvis undervisningen om utantillinlärning, det gör det i allt mindre utsträckning idag.

**VISSA FORSKNINGSOMRÅDEN** har blivit öppnare medan andra ser mer av ideologisk påverkan, framför allt sedan 2013 då president Xi Jinping tog över ledarskapet, berättar Marie Carlsson.

- Exempel på det förstnämnda finns inom naturvetenskap, teknik och medicin medan det sistnämnda återfinns inom delar av samhälls-

vetenskap och humaniora. Det är heller inte självklart hur regimen ser på olika typer av forskning. Exempelvis kan forskning kring vattenresurser ses som okontroversiell men kan också uppfattas hänga samman med den nationella säkerheten och då bli problematisk.

**NÅGRA OMRÅDEN** där Kina avancerat snabbt är inom innovation, informations- och kommunikationsteknik och AI. Kina är exempelvis världsledande när det gäller publikationer i AI-relaterade tidskrifter. Vissa företag har som krav att en samarbetspartner för över sin teknikkunskap till företaget men det behöver inte vara så, berättar **Marie Carlsson**.



- Många samarbeten med Kina präglas fortfarande av ett stort engagemang där en eller ett par personer bygger upp kontakter, lär sig en massa om landet och skapar utbyten. Även om kontakterna är personliga i Kina är tyvärr många lärosäten och företag inte så bra på att föra kunskapen och erfarenheterna vidare, som därmed försvinner när initiativtagarna byter jobb eller slutar. Betydelsen av att upprätthålla kontakter med tidigare kinesiska alumner samt att verka i Kina bör också betonas. Det saknas alltså en mer grundläggande strategi för vad man vill med utbytet eller för vad samverkan ska leda till på lång sikt. Det blir extra problematiskt eftersom kinesiska lärosäten och företag vanligtvis inte går in i ett samarbete utan en plan och en konkret bild av vad de vill uppnå.

**OCKSÅ FREDRIK FÄLLMAN** har ett trettioårigt engagemang i Kina. Han menar att svenska myndighetsföreträdare ofta har en ganska naiv syn på samarbete.

- Vid exempelvis ett delegationsbesök finns alltid någon med från partiet och för att göra karriär som forskare måste man vara partimedlem. Det behöver inte innebära något problem men det är viktigt att inse att ett samarbete kan ha dolda politiska syften.

Det gäller därför att hitta en

balans där man å ena sidan behandlar kinesiska forskare och studenter som alla andra, å andra sidan ändå är vaksam, menar Fredrik Fällman.

- Ett mer genomtänkt samarbete där man funderat på konsekvenserna av det man gör vore bra för alla parter. Bör man exempelvis göra studier i Xinjiang där förföljda uigurer sätts i fångläger? Och finns det risk att man utsätter, kanske inte sig själv, men den kinesiske mottagaren, för problem genom att uttrycka sig oförsiktigt exempelvis i ett mejl?

Kineser censurerar sig själva hela tiden, och är vana vid att statsmakten kan vara ganska nyckfull, berättar Fredrik Fällman.

- Jag har ett exempel från en kinesisk kollega som skrivit en bok om kristna kinesiska affärsmän. Inget förlag ville publicera boken, trots att den var statligt finansierad och sanktionerad. Ett annat exempel var när jag bjudits in att hålla ett föredrag och fick stryka ordet *tro* i titeln, sedan var det fritt fram att säga vad jag ville. Jag har också varit med om att få strykningar i texter jag skrivit, sådant måste man protestera mot.

**THE BELT AND ROAD INITIATIVE** (BRI), där Kina bygger handelsvägar till land och sjöss över stora delar av världen, är ett sätt för landet att flytta fram sina positioner. Ett annat är att investera i "soft power" som kultur. Exempelvis världens största biografkedja, AMC Theatres, där även svenska Filmstaden ingår, ägs av kinesiska Dalian Wanda.

- Runt om i världen etablerar kinesiska utbildningsministeriet också konfuciusinstitut för att försöka sprida parti-statens bild av Kina. För cirka femton år sedan var jag själv engagerad i ett sådant institut i Stockholm som fokuserade på utbildning i språk och kultur. Det samarbetet fungerade bra de första åren, men misstanken om politisk påverkan gjorde att institutet stängdes för några år sedan.

Kina investerar alltmer i svenska företag. Geely är exempelvis på gång med ett väldigt innovationscentrum på Lindholmen.

- Den ekonomiska utvecklingen är enorm men den politiska går åt andra hållet. Det gäller därför att

vara tydlig med universella värderingar kring demokrati och öppenhet, menar Fredrik Fällman.

Bland det viktigaste för att lyckas med samarbeten med Kina är dock att börja med att utveckla en kunskapsbas, påpekar Marie Carlsson.

- Jag undervisar både studenter som intresserar sig för Kina och myndigheter och företag som vill etablera kontakter i landet. Med vissa undantag, är kunskaperna ofta begränsade, inte minst när det gäller hur komplext landet är. Det finns vissa skillnader mellan Kina och Sverige, bland annat när det gäller politiskt och ekonomiskt system, lagar och värderingar. Man ska dock vara försiktig så att man inte exotiserar landet. Man kommer en bra bit med vanligt sunt förnuft.

Fredrik Fällman menar å andra sidan att den kinesiska parti-staten framhäver "kinesiska särdrag", en sorts omvänd exotisering för att rättfärdiga sin politik.

- En av huvudförfattarna till FN:s allmänna förklaring om mänskliga rättigheter 1948 var just en kinesisk diplomat, P. C. Chang, men han är sorgligt bortglömd idag.



**EVA LUNDGREN**

## Fakta

**Marie Carlsson** är sinolog och universitetsadjunkt i Öst- och Sydostasienstudier med särskild inriktning på Kina.

**Fredrik Fällman** är docent i sinologi.

Rapporten *Sverige och Kina – starkt samverkan för en hållbar framtid!* är utgiven av Regeringskansliet.

# PROFILEN

# Asylrätten måste slopas



Text: EVA LUNDGREN Foto: JOHAN WINGBORG

Ett hyckleri utan motsvarighet inom något annat politikområde, det är vad Joakim Ruist anser om asylrätten. Hans lösning är att istället införa flyktingkvoter.

– Hur många migranter skulle vi ta emot om vi fick välja själva? Det är det ingen som vet.

**D**

**ET TAR EN DRYG TIMME** att åka mellan Göteborg och det lantliga hus i Ödsmål där Joakim Ruist bor. Den äldsta delen är från 1850, men huset har senare byggts ut. Här finns äppelträd tunga av frukt, fyra kacklande hönor och på gräset ligger en kajak som han tagit med barnen i under sommaren. En liten stig genom skogen leder snabbt fram till en havsvik.

När GU Journalen hälsar på är Joakim Ruist i full färd med att skrapa färg på en gammal fönsterkarm i vardagsrummet.

– Jag vet inte hur mitt liv hade varit om jag inte haft närkontakt med naturen. Umgänget med barnen är det viktigaste, men därefter kommer möjligheten att få sitta och fundera ute på klipporna, att pyssla i trädgården och höra fågelsång när jag kommer hem från jobbet.

Det var 2004 som Joakim Ruist blev medveten om flyktingproblematiken. Han hade läst en artikel i Arena om människor som klättrar över stängsel för att komma till Europa, och blivit förbluffad.

– Jag hade en kandidatexamen i utveckling och internationellt samarbete, jobbade med biståndsfrågor och uppfattade mig som en ganska upplyst samhällsmedborgare. Ändå var detta helt nytt för mig. Så jag bestämde mig för att bli en person som bidrar med ökad kunskap om migration och flyktingar. För att få ett så brett perspektiv som möjligt började jag läsa nationalekonomi. Jag tyckte att jag plockade de allra lägst hängande frukterna när jag tog mig an en sådan brännande fråga, men trots stor överbefolkning i forskarskrået upptäckte jag att få ägnade sig åt mitt område.

**FLYKTINGSTRÖMMEN 2015** innebar att Joakim Ruist plötsligt blev känd i medierna.

– Jag, som tidigare mest fått berätta om polska rörmokare, blev nu oupphörligt uppringd av journalister som ställde frågor som alltmer avvek ifrån mitt ämne. I en mer normal situation hade nog inte en halvkänd nationalekonom släppts fram så ofta, men eftersom de flesta andra forskare duckade för frågorna, tog jag chansen att försöka öka kunskapen ute i samhället.

Sedan dess är Joakim Ruist en flitigt använd expert när det gäller migrationsfrågor. Mest uppmärksamhet har han dock fått för att vara tyst, i hela 20 sekunder, i ett inslag i Aktuellt förra året.

– Jag hade skrivit en rapport om hur mycket

flyktinginvandringen kostade. De frågor jag fick handla om inte om att öka kunskapen i ämnet, utan istället om att skapa en konflikt. Det ville inte jag medverka till.

På bordet i vardagsrummet ligger den nyutkomna boken *Global migration*, där Joakim Ruist sammanfattar 10 års arbete och studier. Bland annat påminner han om att migration handlar om väldigt olika saker, från de mest framgångsrika ingenjörer som har ett välbetalt jobb som väntar på dem, till de mest utsatta krigsoffren, som inte har någonting. Naturligt nog leder de skilda förutsättningarna till olika möjligheter att finna sig till rätta och bli framgångsrika i det nya landet. Trots västvärldens högsta flyktinginvandring i modern tid fortsätter Sverige dock att fungera ungefär som tidigare, med stor tillit mellan människor och en stabil ekonomi. Det borde vi bli bättre på att berätta för omvärlden, menar Joakim Ruist.

– **NÅGOT SOM DOCK** påverkas av hög migration är människors attityder till själva invandringen. Det handlar inte så mycket om det faktiska antalet migranter utan mer om känslan av att förlora kontrollen. Upple-

velsen av att flyktingar bara väller in, utan att vi kan göra något åt det, skapar oro.

Problemet är Flyktingkonventionen, menar Joakim Ruist, denna humanistiska grundpelare från 1951, som säger att förföljda människor har rätt till asyl. I början gällde den bara européer som flytt på grund av andra världskriget men från och med 1967 omfattar den alla flyktingar från alla länder. Just för att konventionen är så tilltalande är den svår att diskutera, för vem vill inte värna mänskliga rättigheter?

– **MIN SLUTSATS ÄR** att asylrätten måste slopas, en tanke jag själv haft svårt att acceptera. Men asylrätten fungerar bara så länge vi är villiga att leva upp till den. Sedan 1980-talet är Europa uppenbarligen inte berett att göra det, utan begränsar i praktiken rättigheten genom att hindra människor från att resa, vilket bland annat har lett till att tiotusentals har dött. Om vi ändå tänker begränsa rättigheten, blir allt bättre och mer humant om vi klarar av att säga det också.

Olika länder lockar olika sorters migranter. I exempelvis USA är det inte flyktingströmmar som

Det handlar inte så mycket om det faktiska antalet migranter utan mer om känslan av att förlora kontrollen.



uppfattas som hotfulla utan istället illegala arbetskraftsinvandrare, påpekar Joakim Ruist.

- Tycker man att människor betar sig på ett önskat sätt gäller det att ta bort incitamenten att göra så. Om USA vill ha färre migranter från Mexiko är inte en mur det bästa sättet att sätta stopp, utan kontroll av den illegala arbetsmarknaden. Men det finns det förstås starka krafter som är emot.

På samma sätt borde vi i Sverige, istället för asylrätt, i god demokratisk ordning bestämma vilken kvot flyktingar vi är beredda att ta emot. Samtidigt kan vi fastställa de kriterier som ska gälla; bör vi satsa på personer som passar vår arbetsmarknad eller på föräldralösa barn?

- **I ETT SÅDANT SYSTEM** skulle rätten till asyl inte handla om var någonstans i världen man råkar befinna sig, man skulle exempelvis kunna söka asyl på ett konsulat. Det skulle innebära att incitamentet att ge sig ut på en farofylld färd på Medelhavet skulle försvinna. Eftersom vi aldrig diskuterat hur många flyktingar vi faktiskt vill ta emot, vet vi förstås inte hur stor kvoten skulle bli, om vi fick bestämma helt och hållet själva.



## Joakim Ruist

**Jobbar som:** Adjunkt vid institutionen för nationalekonomi med statistik.

**Aktuell:** Med boken *Global migration – orsaker och konsekvenser*, utgiven på SNS förlag.

**Bor:** I Ödsmål.

**Familj:** Två barn, 12 och 9 år gamla.

Men, precis som vi väljer att ge bistånd till fattiga länder, tror jag vi kommer att fortsätta vara generösa.

Migration innebär också nya kulturmöten. De kan ibland vara konfliktfyllda, påpekar Joakim Ruist.

- Vi har tyvärr fått en alltmer radikaliserad debatt som leds av personer inom kultureliten som är vana att uttrycka sig och bestämma vad som får sägas. Att de blir påhejade i kommentarsfälten leder till att tonläget stegras ytterligare. Det normala är dock inte alls att peka finger åt alla som är lite annorlunda, utan tvärtom att tona ner skillnader och missförstånd. Jämför med om ens barn skulle utropa "oj, så tjock den tanten är". Det man som förälder gör då är att förklara att det kanske är sant men man säger inte så.

Joakim Ruist anser att han med sin bok sagt vad han har att säga om migration.

- Eftersom kunskapsläget nog inte kommer att ha förändrats under de närmaste 10-15 åren kommer jag att fortsätta undervisa men jag är öppen för att jag forskningsmässigt kanske inte har mer att ge.

# Artikel upprörde GF-chefer

Tre chefer inom Gemensamma förvaltningen riktar kritik mot artikeln i förra numret om att GU förlorade en dom i Arbetsdomstolen om disciplinpåföljd.

– Artikeln är onyanserad och obalanserad, menar Tommy Christensen, chef för sektionen för arbetsgivarfrågor.

**BAKGRUNDEN ÄR ATT** personalsvarsnämnden (PAN) förra våren beslutade att ge en medarbetare på utbildningsenheten disciplinpåföljden löneavdrag med 25 procent i femton dagar. Nu har Arbetsdomstolen gett GU bakläxa. Disciplinpåföljden undanröjdes och GU måste betala rättegångskostnader på närmare 400 000 kronor.

**ÄVEN OM** artikeln inte innehåller några sakfel menar Tommy Christensen att det stora utrymme som artikeln gav om, att det var arbetsmiljöproblem som låg bakom händelsen, var vilseledande för en person som inte läst domen.

– Arbetsdomstolen tog enbart ställning till sakfrågorna om jäv, brott mot interna rutiner, det påstådda vilseledandet och själva bevisföringen, inte om det ligger några konflikter bakom. Det är inte relevant överhuvudtaget i sammanhanget och bedömdes inte heller av domstolen.

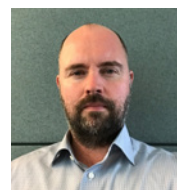


Artikeln var införd i GU Journalen 2019-3.

Det här handlar om en medarbetare som använde sin ställning för att tillskansa sig ett examensbevis som hon inte hade rätt till och som vid annat tillfälle enligt arbetsgivaren försökt att vilseleda i samband med ledighet för studier. Tillsammans med externa jurister kom vi fram till att det fanns grund för disciplinpåföljd och beslutet att hemställa ärendet till PAN fattades av universitetsdirektör Anna Lindholm.

Kvinnan, som bedyrar att hon är oskyldig, blev i samband med händelsen av med delegationen att utfärda examensbevis och därefter omplacerad.

Medarbetarens agerande bedömdes ändå vara så pass allvarligt att Tommy Christensen inte tvekar om att det utifrån vid tidpunkten kända omständigheter var rätt att driva det vidare.



**Artikeln var onyanserad och obalanserad.**

TOMMY CHRISTENSEN

**Varför kunde ni inte gå med på en förlikning i domstolen med tanke på att hon redan hade blivit av med delegationen att utfärda examensbevis?**

– Vi hade ingen möjlighet att ompröva myndighetsbeslutet, förtydligar Tommy Christensen. PAN hade fattat ett myndighetsbeslut och fackförbundet ST valde att driva det vidare till Arbetsdomstolen. För oss var det en viktig symbolfråga. Vi kunde inte gå med på någon förlikning, förutom möjligen att PAN ändrade beslutet från löneavdrag till en varning, men det gick inte motparten med på. I sådana här tvistemål kan man aldrig vara säker på att vinna. När arbetsgivarparten och förbundet gett sina yttranden var vår bedömning att det var en fifty-fifty situation.

Sektionschef Maria Stenberg säger att hon kände personligen felaktigt utpekad och misstänkliggjord.

**– I ARTIKELN** kunde man få uppfattningen att orsaken till anmälan till personalenheten var dålig arbetsmiljö inom sektionen för examen. Dessa påståenden fick jag ingen möjlighet att bemöta och de är inte alls relevanta i sammanhanget. Som chef hade jag inte något annat val än att anmäla händelsen eftersom man som examenshandläggare arbetar med myndighetsutövning.

Enhetschef Karin Åström anser att man har handlat helt rätt.

– Detta var ingen arbetsmiljöfråga för mig. Jag hade tappat förtroendet för medarbetaren som handläggare och beslutsfattare.

Läs även kommentar på förra numret, på sidan 30.

ALLAN ERIKSSON

# INBLICK

DETTA HÄNDER JUST NU I UNIVERSITETSVÄRLDEN

## 162

**FAKTA.** Det är GU:s placering på årets Shanghai-lista, vilket innebär att GU har tappat 14 placeringar jämfört med förra året och hamnar i samma intervall som tidigare (151-200).

### MÅNADENS LÄTTRIMMADE AFORISM

#### Biologik:

*Ett sunt förnuft i livet lär en, se verkligheten mer på tvären.*

#### Hörsammat:

*Om grannen har en stökig gäst, är hemma bra men borta bäst.*

#### Guido Satir

Alias Guy Heyden, professor emeritus.  
Foto: privat



## Introutbildning blir digital

**UTBILDNING.** Introduktionsutbildningen för nyanställda, som hittills hållits i universitetets huvudbyggnad i Vasaparken sex gånger per år, kan bli digital från och med nästa år. Just nu pågår ett arbete med att ta fram ett paket av filmer och dokumentation.

- Den nuvarande utbildningen är jättebra men arbetet kring den tar mycket tid både av oss och av ledningen. Dessutom når vi inte alla nyanställda idag, säger Annette Johansson som leder projektet på personalenheten.

Idag hålls det en obligatorisk halvdag för nyanställda som ska ge allmän kunskap om Göteborgs universitet som arbetsplats och om dess verksamheter, vision och strategier samt hur universitetet är organiserat. Den har hittills funnits i tre varianter: en på svenska, en på engelska och en för doktorander; samtliga har avslutats med gemensam lunch.

Preliminärt är tanken att ha korta filmer och bildspel som ger en överblick av universitetets viktigaste områden inom myndighetens ansvar, internationalisering, miljö och så vidare.

- Det handlar om att öka tillgängligheten och att erbjuda ett axplock av utbildningar som visar på mångfalden av universitetet. Vissa delar ska vara valfria men grunden ska vara obligatorisk, säger Annette Johansson.

### CITATET

*"I våra tider med en uppsjö av digitala publiceringskanaler och en strid ström av propaganda och "fake news" är kontrollen av källorna viktigare än någonsin. Våra politiska företrädare har ett ansvar att inte missbruka begreppen och att tillämpa ett seriöst förhållningssätt till källhänvisningarna."*



skriver **Lars Bengtsson** den 24 augusti 2019 på GP-Debatt.

## Hoppa på hållbarhetsveckan!

**MILJÖ.** Under Act Sustainable 2019, som pågår den 4-9 november, erbjuds studenter och personal att delta i spännande workshoppar, seminarier, quiz och mycket mer! Hoppa på spårvagnen eller bussen och besök ett resande informationsbord för att samla stämpel och vinna fantastiska priser!

#### Vart ska du åka?

**Måndag:** Göteborgs centrum för hållbar utveckling

**Tisdag:** Sahlgrenska akademien och Naturvetenskapliga fakulteten

**Onsdag:** Samhällsvetenskapliga fakulteten och Handelshögskolan

**Torsdag:** IT-fakulteten och Utbildningsvetenskapliga fakulteten

**Fredag:** Chalmers hållbarhetsdag

**Lördag:** Grande Finale med Humanistiska fakulteten och Konstnärliga fakulteten

**Arrangör:** Göteborgs centrum för hållbar utveckling tillsammans med våra fakultetspartner på Göteborgs universitet och Chalmers.

**För mer information:**  
[www.actsustainable.se](http://www.actsustainable.se)

### WEBBFRÅGAN: LÄROSÄTENAS KLIMATPÅVERKAN

Organisationen Klimatstudenterna tycker att det är dags att lärosätena kraftigt minskar sina utsläpp från flygresor. Anser du att det är rätt väg att gå?

**JA 66 % NEJ 20 % VET EJ 14 %**

Antal svarande: 73. Urvalet består av 100 anställda utifrån ett delvis slumpmässigt urval på 500 medarbetare.



# TVÄRÄNDE FORSKNING

Text: EVA LUNDGREN Illustration: MARIA KÄLLSTRÖM

"År 2020 kännetecknas Göteborgs universitet av nyskapande mångvetenskaplig forskning som bygger på starka discipliner." Så står det i Vision 2020. Men hur fungerar det i praktiken? GU Journalen har talat med några forskare som har erfarenhet av forskning tillsammans med andra.



# Systemet gynnar karriärister

**– Vi har ett system som i högre grad drivs av individernas karriärer än av vad samhället har behov av. Mer komplexa tvärvetenskapliga frågor tar tid, och tyvärr finns få incitament att ägna sig åt sådant.**

**Det menar Jesper Löve, docent i folkhälsovetenskap.**



Jesper Löve

**POLITICAL IDEOLOGY and stigmatizing attitudes towards depression – the Swedish case** är namnet på en artikel som publicerades i våras i *International Journal of Health Policy and Management*. Artikeln handlar om hur politisk hemvist påverkar synen på depression och är resultatet av ett samarbete mellan forskare från statsvetenskapliga institutionen och från avdelningen för samhällsmedicin och folkhälsa, bland andra Jesper Löve.

När man tar in ett hälsoperspektiv i samhällsvetenskaplig forskning blir det ofta väldigt förenklat. Och när hälsovetare börjar diskutera ekonomi blir det också ganska grunda resonemang. I den här studien arbetade vi tillsammans, med utgångspunkt i våra olika discipliner, och fick fram helt andra kopplingar än om vi jobbat var för sig.

När man tar in ett hälsoperspektiv i samhällsvetenskaplig forskning blir det ofta väldigt förenklat. Och när hälsovetare börjar diskutera ekonomi blir det också ganska grunda resonemang. I den här studien arbetade vi tillsammans, med utgångspunkt i våra olika discipliner, och fick fram helt andra kopplingar än om vi jobbat var för sig.

**FOLKHÄLSOVETENSKAP** är ett tydligt exempel på ett område som kräver forskning från många olika håll, förklarar Jesper Löve.

Hur kommer det sig exempelvis att människor dör tidigare i vissa delar av Göteborg än i andra? Frågan är väldigt komplex och om man inte tar in expertis

från olika områden förenklar man världen så att den blir obegriplig, eller så blir ens resultat inte valida.

Tvärvetenskap tar dock tid: sättet att formulera frågor, använda begrepp, metodval och publikationskanaler skiljer sig kraftigt mellan olika discipliner, påpekar Jesper Löve.

**– I DAGENS MERITERINGSSYSTEM**, som gynnar den som snabbt publicerar ett stort antal artiklar inom ett smalt område, finns helt enkelt inte särskilt mycket utrymme för tidskrävande samtal över olika gränser. Tvärvetenskap kan också vara svårt av andra skäl; en akademikers prestige ligger ju i att ha specialkunskap. Att samarbeta med forskare inom ett område där man är ganska okunnig kräver ödmjukhet och en vilja att utmana sina fördomar. Det kan helt enkelt vara ganska jobbigt. Å andra sidan kan tvärvetenskap också skapa en känsla av frihet, just för att man, med sin specialkunskap, kan bidra med oväntade perspektiv inom ett nytt område.

Istället för att ha strukturer som underlättar olika former av tvärvetenskap drivs tvärvetenskapen av enskilda entusiaster som arbetar i motvind, påpekar Jesper Löve.

Universitetet borde istället, med hjälp av meritpoäng, lönesättning och kanske särskilda stimulansmedel, tydligt visa att tvärvetenskap är något man värdesätter. Annars kommer forskarna att fortsätta gräva där de står, eftersom det är det systemet gynnar, istället för att ta tag i problem av betydelse för samhället.

# Blev snabbt ett bra team

**Tvärvetenskaplig forskning har sina utmaningar, medger Snuttan Sundell, föreståndare för SWEMARC.**

**– Men verkligen problematiska är tvärande utbildningar.**

**SNUTTAN SUNDELL**, professor i zoo-fysiologi, är föreståndare för SWEMARC, Nationellt centrum för marin vattenbruksforskning.

– Målet är ekologiskt, socialt och ekonomiskt hållbara vattenbrukssystem. För att nå det målet räcker det inte att utveckla tekniken eller kunna biologin, man måste också förstå exempelvis hur en kommun fungerar och kunna lagar och regler. Inte minst viktigt är att lära sig vad som ligger bakom människors attityder till mat; det är ju ingen mening att odla exempelvis sjögurkor om ingen vill ha dem.

Snuttan Sundell föreslår en mer diversifierad terminologi än bara tvärvetenskap.

– **DET FINNS** flera olika termer med ibland olika definitioner, men inom SWEMARC har vi enats om att *multidisciplinär* används för projekt där olika forskare jobbar parallellt inom sina ämnen mot ett gemensamt mål. Ett projekt är *interdisciplinärt* när varje forskare har en grund i sitt ämne men låter sig påverkas av och väver in sin disciplin i det gemensamma projektet. Inom *transdisciplinär* forskning tar man in även övriga samhället, som kommunen, länsstyrelsen och konsumenterna. Till detta kommer den *intradisciplinära* grunden, alltså att man står stadigt i den egna disciplinen, vilket är en förutsättning för goda samarbeten. Verksamheten vid SWEMARC fokuserar huvudsakligen på de tre sistnämnda arbetsätten.



Foto: JOHAN WINGBORG

Grunden för SWEMARC är egentligen naturvetenskaplig; utan kunskap om odlingsbara organismer samt deras miljöer, finns inget vattenbruk, berättar Snuttan Sundell.

– Men övriga discipliner i SWEMARC, som statsvetare, företagsekonomer och designer, är nödvändiga för att förstå hur hållbar utveckling ska kunna ske. När vi började vårt samarbete hade de övriga disciplinerna betydligt mindre erfarenhet av just vattenbruk och olika forskningsområden har väldigt olika traditioner och språk. Redan under arbetet med ansökan till UGOT-challenges var vi tvungna att reda ut terminologin: många gånger använde vi samma ord och kom först så småningom på att de stod för ganska olika saker för skilda forskare. Vad som är så spännande är att vi trots dessa initiala svårigheter har blivit ett välfungerande team vad gäller såväl forskning som policyarbete och samhällssamerkan.

**ETT PROBLEM VID** tvärvetenskaplig samverkan är att hitta lämpliga publiceringskanaler.

– I början visste vi varken vad det fanns för tidskrifter eller hur vi skulle sätta sam-

man våra texter för att passa in. Och det var intressant att upptäcka att vi skriver så olika.

Forskningsansökningar har däremot varit ganska problemfria, förklarar Snuttan Sundell.

– När det gäller exempelvis EU-satsningar går det nästan inte att få några pengar om man inte anger att man samarbetar med andra discipliner.

**SAMVERKAN INOM** forskning fungerar mycket bra, menar Snuttan Sundell.

– De verkliga svårigheterna uppstår när man ska skapa tvärande utbildningar. I höst startade ett nordiskt masterprogram som innebär samverkan mellan fyra olika fakulteter. Än så länge har det fungerat bra eftersom SWEMARC koordinerar programmet. Men det har ändå inneburit en massa administration och det har heller inte varit helt enkelt att få fakulteterna att satsa sina studentpengar. Kanske borde vi ha ett annat fördelningsystem med en särskild pott för tvärvetenskapliga utbildningar? Då skulle man inte se det som att tvärvetenskap tar resurser från den egna verksamheten.

# De lär av varandra

**Vad gör egentligen en historiker? Och vad innebär mer exakt en randomiserad kontrollstudie?**

– För oss var det viktigt att ställa just så grundläggande frågor för att kunna samarbeta, berättar **Ulrika Lagerlöf Nilsson** och **Theresa Westgård** som samverkat kring ett projekt inom AgeCap.

**VILKEN BETYDELSE HAR** de enskilda livshistorierna för hur äldre, sköra patienter upplever vården? Det var utgångspunkten för ett samarbetsprojekt mellan Ulrika Lagerlöf Nilsson, docent i kyrkohistoria och doktor i historia, och Theresa Westgård, doktorand i medicinsk vetenskap. Bland annat har de intervjuat tio äldre patienter en månad efter utskrivning från en sjukhusvistelse.

– Samarbetet har varit jättespännande men också inneburit flera utmaningar, förklarar Ulrika Lagerlöf Nilsson. Bland annat har vi haft dubbla roller; jag är handledare och Theresa doktorand, samtidigt som vi också är kollegor som lär av varandra.

Historia och medicin är forskningsområden som skiljer sig åt på många olika sätt. Vilka källor bör man exempelvis använda?

– När Ulrika ville ha med en hänvisning till hälso- och sjukvårdslagen från 1983, blev jag först alldeles häpen, berättar Theresa Westgård. Jag är ju van att leta efter de senaste resultaten i PubMed.

Metod är en annan skillnad; inom naturvetenskap och medicin bestäms den redan



Theresa Westgård



Ulrika Lagerlöf Nilsson

i början av projektet och styr sedan hela studien.

– Inom historisk forskning måste man istället testa sig fram, berättar Ulrika Lagerlöf Nilsson. Om jag exempelvis vill undersöka en viss period genom att studera kyrkböcker på en ort, kan det mycket väl hända att flera decenniers anteckningar brunnit upp – och då får jag förstås ändra metod.

En annan svårighet har varit att hitta publikationskanal.

– Min medicinska handledare förklarade att vår artikel är alldeles för lång, berättar Theresa Westgård. Men vi har ju intervjuat tio personer om deras liv, det går inte att sammanfatta i ett par sidor. Nu tror vi dock att vi hittat en passande tidskrift.

**TROTS EN DEL** motigheter tycker båda forskarna att allt extrajobb varit värt besväret.

– Jag tror att det är viktigt att vi båda varit uppriktigt intresserade av att lära av varandra, menar Theresa Westgård. Det första jag gjorde som doktorand var exempelvis att ta en kurs i medicinhistoria där jag bland annat fick veta hur det gick till när kirurgerna på 1850-talet lärde sig tvätta händerna.

– Den artikel vi skrivit tillsammans har vi vridit och vänt på, så nu är det omöjligt att veta vem som gjort vad, berättar Ulrika Lagerlöf Nilsson. Jag är övertygad om att den inte hade blivit tillräckligt lika bra om vi suttit var för sig och funderat.



Foto: JOHAN WINGBORG

## Hallå där

**Mette Sandoff**, vicerektor och ordförande i utbildningsnämnden.

**Hur kan GU centralt underlätta tvärvetenskapliga utbildningar?**

– Utbildningsnämnden har ända sedan starten 2012 och utifrån Vision 2020 gjort ganska mycket för att främja fakultetsöverskridande utbildningssamarbeten, bland annat en kartläggning av frågan. Den ledde till en handlingsplan och därefter en handbok som ska underlätta programutbildningssamarbete. Bland annat gäller det att planera tvärvetenskapliga utbildningar tidigt så att man har överenskommer på plats och därmed undviker problem.

– Enligt styrelsens beslut för ett antal år sedan omfördelas utbildningsmedel, som blivit fria på grund av underproduktion. Beredningen har gjorts i utbildningsnämnden som prioriterat fördelning till fakultetsöverskridande utbildningar. Utbildningsnämnden har också tidigare använt balanserat kapital på gemensam nivå, i form av utdelning av utvecklingsmedel för att främja nya fakultetsöverskridande utbildningar. De olika UGOT Chalenges-centrumen handlar också om att möjliggöra tvärande utbildningar, även om fokus primärt ligger på forskning.

– Det stämmer att tvärande utbildningar ofta kräver extra administration, bland annat beroende på att olika fakulteter har olika OH-påslag och arbetssätt. Enligt arbetsordningen är det fakultetsstyrelserna som, efter samråd med utbildningsnämnden, beslutar om inrättande av utbildningsprogram. Min bild är att det numera finns en god vilja att arbeta tvärvetenskapligt inom utbildningarna och att fakulteterna inser värdet av sådana samarbeten.

# Forntida perspektiv på hållbarhet

Jorden längs med floderna i Amazonas är svart, rik på näring men också på keramik.

Här har människor bedrivit jordbruk och levt i bysamhällen i drygt 2 000 år, berättar arkeologen Christian Isendahl.

- Tvärtemot vad många tror är alltså Amazonas till stora delar ett kulturlandskap. Detta är bara ett exempel på hur de historiska vetenskaperna, genom att studera relationerna mellan människa och miljö över lång tid, kan bidra till hållbarhetsforskningen.

**CHRISTIAN ISENDAHL** är huvudredaktör för den nyutkomna antologin *The Oxford Handbook of Historical Ecology and Applied Archaeology* där 55 forskare inom bland annat arkeologi, historia, antropologi och geografi beskriver hur forna tiders kulturer kan hjälpa oss med dagens problem.

- Utan arkeologi vet vi ingenting, exempelvis om hur människor levde i Norden före medeltiden. Och även om det finns skriftliga dokument från exempelvis mayakulturen beskriver de bara kungarna och deras allianser, inte hur vanliga människor hade det.

Boken gör upp med flera föreställningar som många kanske har, som vikten av att bevara av människan orörd natur.

- Den allmänna uppfattningen om exempelvis Amazonas är nog att där under förkolumbiansk tid bara bodde små jägar- och samlargrupper som knappt påverkade naturen

alls. Ny forskning visar dock att människor tvärtom bott och brukat jorden där, och exempelvis skapat vattenhanteringssystem, under tusentals år. Det finns överhuvudtaget knappt några landskap på jorden som är helt opåverkade av människan. Så när man exempelvis i Afrika sparkar ut boende för att skapa ett naturreservat betar man sig väldigt ohistoriskt. Den natur som finns där har vuxit fram och formats i samspel med människan.

**JORDEN I TROPISKA** områden är normalt näringsfattig. Så om man istället hittar flera meter djup svart jord är det ett säkert tecken på månghundraårig odling, berättar Christian Isendahl.

- Den svarta jorden har bildats genom att människor genom sin markanvändning koncentrerat organiskt material, framförallt i form av kol som binder näringsämnen i jorden och dessutom minskar koldi-



**Det finns överhuvudtaget knappt några landskap på jorden som är helt opåverkade av människan.**

CHRISTIAN ISENDAHL

oxidhalten i atmosfären. Idag finns så kallad "terra preta" att köpa i vanliga blomsteraffärer, alltså jord som tillförts träkol, precis som människorna gjorde i forntida Amazonas.

**BOKENS TITEL INNEHÅLLER** två ganska nya begrepp. "Historisk ekologi" handlar om att blicka tillbaka, kanske flera tusen år, för att undersöka hur människor påverkat sin omvärld, och vilka konsekvenser det haft för efterkommande generationer. "Tillämpad arkeologi" används för att beskriva hur historiska vetenskaper kan hjälpa till att lösa dagens problem. Hur kommer det sig exempelvis att somliga forntida samhällen överlevde svåra kriser, som torka, missväxt och epidemier medan andra inte gjort det?

- Mitt huvudsakliga forsknings-



Foto: JOHAN WINGBORG

område är mayakulturen i Centralamerika som genomgick en samhälls-omvälvande kris på 800-900-talet. Berodde det på konflikter mellan rivaliserande städer, på elitens för höga uttag av resurser eller på torka och klimatförändringar? Troligen är förklaringen komplex men en bidragande orsak kan ha varit en tilltagande monumentalism. När exempelvis Uxmal, som idag är en ruinstad, förföll, fortsatte man in i det längsta att bygga vidare på stadens största byggnad, som dock aldrig blev färdig. Precis som nu verkar det ha varit "business as usual" som gällde, medan världen runt om föll samman.

Den förkolumbianska mayakulturen blomstrade i 2000 år, även om man genomlevde flera betydande kriser under perioden. Flera städer

bestod i över tusen år och ett skäl till uthålligheten kan ha varit att de var så glesbyggda, utspridda över stora områden i den tropiska miljön, för att få plats med ett urbant jordbruk.

**– MÅNGA TROR ATT** stadsjordbruk är modernt men det är snarare tvärtom, i forna tider var det självklart att odla förnödenheter i staden, eller i varje fall i dess omedelbara närhet. Konstantinopel föll visserligen 1453 men att staden ändå klarat återkommande belägringar under många hundra år berodde på att man hade odlingar i utkanten av staden som snabbt kunde utökas. Den lärdom vi borde dra är att inte bygga bort odlingsbar mark samt att värna om kunskapen när det gäller odling, hantering av organiskt material och sophantering.

**Christian Isendahl menar att historien kan hjälpa oss hantera vår samtid.**

## Fakta

**Christian Isendahl**, universitetslektor i arkeologi, är huvudredaktör för antologin *The Oxford Handbook of Historical Ecology and Applied Archaeology*. Boken handlar om vilka lärdomar vi idag kan dra av hur forntida människor påverkat sin miljö

Men arkeologi kan också handla om väldigt konkreta saker, som hur man leder vatten.

– Bland alla bidrag i boken finns faktiskt ett som är skrivet av en bonde i Toscana. Han använder ett 2 500 år gammalt vattenhanterings-system som han förbättrat med en soldriven pump.

Vill man rädda världen ska man inte bli arkeolog. Men den som ändå är arkeolog och vill rädda världen har ganska mycket att bidra med, menar Christian Isendahl.

**– EXEMPELVIS NÄTVERKET IHOPE**, Integrated History and Future of People on Earth, är bildat för att underlätta kontakter mellan humanvetenskaperna och naturvetenskap. För om inte vi inom akademien kan diskutera vår tids stora utmaningar på ett fördjupat och komplext sätt, vem ska då göra det?

**EVA LUNDRÉN**

## Ett steg i fel riktning

**ETT SVENSKT CENTRUM** för djurförsök på större djur som grisar, hundar, getter, hästar, apor, katter, kor och får planeras just nu och Göteborgs universitet/Sahlgrenska universitetssjukhuset är ett av de universitet som står bakom. Centret, vid namn SWECCLIM, beräknas utföra upp till 600 djurförsök årligen och om centret blir verklighet anser vi att universitetet tar ett steg i helt fel riktning.

SWECCLIM (Svenskt experimentellt kliniskt center för innovativa stordjursmodeller) initieras av Sveriges lantbruksuniversitet (SLU) i samarbete med Uppsala universitet, Sveriges veterinärmedicinska

anstalt, Karolinska Institutet, Linköpings universitet och Göteborgs universitet/Sahlgrenska universitetssjukhuset. GU-CAS (Göteborgs universitets nätverk för kritiska djurstudier i antropocen) är mycket kritiska till användandet av djur i försöksverksamhet och ser planen på SWECCLIM som oerhört oroväckande.

Djurförsöksfrågan uppmärksammades under våren och det inleddes dialogmöte på GU. GU-CAS krävde då en avvecklingsplan och menar att universitetet bör ligga i framkant vad gäller utvecklandet och implementeringen av alternativ till djurförsök. Nyheten att GU nu står bakom SWECCLIM visar

däremot en utveckling åt andra hållet. Detta visar än en gång att delar av universitetet främjar en antropocentrisk världsbild med människan i centrum där djur ses som produkter till för människan att utnyttja. I GU-CAS arbete synliggörs hur denna världsbild är en av de främsta orsakerna till dagens miljöproblem och något som måste tas på allvar.

**VIA ANVÄNDANDET** av djurförsök introduceras studenterna till ett tänkande där andra djur ses som forskningsredskap. GU-CAS vill istället främja kritiskt tänkande hos universitetets studenter. Kritiskt tänkande som öppnar upp för att ifråga-

sätta människans exploatering av djur. Kritiskt tänkande som öppnar upp för att utveckla nya mer innovativa och etiska forskningsmetoder som inte ser kännande varelser som redskap.

I och med SWECCLIM ansöker SLU om cirka 90 miljoner kronor från Vetenskapsrådet och beslut om medel kommer att fattas nu i september. GU-CAS menar att man bör avveckla djurförsök istället för att skapa nya.

**Jonna Håkansson**, master i genusvetenskap  
**Helena Pedersen**, docent i didaktik och pedagogisk profession  
**Juan Velasquez**, universitetslektor i genusvetenskap  
**Dorna Behdadi**, doktorand i praktisk filosofi

## Replik

**ÄVEN OM DET** långsiktiga målet är att ersätta djurförsök med alternativa metoder så är det inte möjligt idag. SWECCLIM-ansökan syftar till att öka 3R-principer (metoder som förfinar, minskar och/eller ersätter djurförsök. 3R efter engelskans refine, reduce och replace) vid användning av stordjur genom att bygga en nationell infrastruktur som koncentrerar kompetens inom veterinär- och medicinfältet

samt djurskyddet i Sverige.

Göteborgs universitet önskar bidra till modul 5 i ansökan (3R och träning) med en syd/västlig regional plattform inom den nationella infrastrukturen och utbildning för preklinisk och klinisk personal för att öka 3R-arbetet vid Göteborgs universitet. För vår del handlar projektet främst om att optimera, effektivisera och stärka utbildningen för forskare och kirurger. Projektet kommer inte att leda till att vi använder fler

djur, utan snarare att vi kan effektivisera utbildningen genom att flera personer får lära sig på samma djur.

**Göran Hilmersson**, dekan Naturvetenskapliga fakulteten  
**Agneta Holmäng**, dekan Sahlgrenska akademien  
**Carina Mallard**, chef Core Facilities

## Slutreplik

**FÖRETRÄDARNA FÖR SWECCLIM**-projektet vill försäkra oss om att GU:s medverkan i första

hand innebär optimerade utbildningsmöjligheter för forskare och klinisk personal, vilket antas minska antalet djur som utnyttjas. Samtidigt framgår det av ansökan att SWECCLIM kommer att möjliggöra ny, ”innovativ” försöksdjursverksamhet som tidigare inte etablerats i Sverige, däribland kontroversiella försök som xenotransplantation. Vi har svårt att se hur detta går ihop.

## Kommentar Sätt punkt nu!

**MED ANLEDNING AV** artikeln *Disciplinåtföljd undanröjd* i GU Journalen nr 3 juni 2019 vill Fackförbundet ST kommentera arbetsgivarens uttalande om Arbetsdomstolens, som man uttrycker det, ”våldigt stränga beviskrav när det gäller den här typen av situationer”. Fackförbundet ST har hela tiden hävdad att anklagelserna mot medarbetaren, om försök att vilseleda och tillskansa sig ledighet och examina hon inte haft rätt till, är påståenden

som inte underbyggts med bevis. Arbetsgivaren har i sin argumentation menat att det räcker med att medarbetaren borde ha insett att hon gjorde fel. Arbetsdomstolen slår dock fast att detta argument inte är tillräckligt för att utdela disciplinåtgärd. Arbetsdomstolen konstaterar bland annat: ”Det är staten som har bevisbördan för att nn (reds kursiv) agerat på det sätt staten lagt henne till last.” På mer än ett ställe i domen står det också: ”Arbets-

domstolen finner att staten inte har bevisat ....”. Domstolen var enig och domen är tydlig: Disciplinåtgärden undanröjs.

**BEVISKRAV KAN** förvisso betraktas som stränga när man inte når upp till dem, men i de allra flesta fall är de något vi i rättsstaten Sverige menar är en självklar garanti för att människor inte ska bli felaktigt dömda. Det synsättet torde även Göteborgs universitet ställa sig bakom.

Arbetsdomstolens friande dom går inte att överklaga och med detta är det tid att sätta punkt i ärendet och låta medarbetaren läka och fortsätta arbeta i lugn och ro.



**Madelen Hansson**  
1:e vice ordförande i ST-sektionen inom Göteborgs universitet



## ”Humanities” istället för ”arts”

**NAMNBYTE.** Humanistiska fakulteten har ändrat sitt engelska namn, från *Faculty of Arts* till *Faculty of Humanities*.

- Frågan om namnbyte har länge hängt i luften eftersom det gamla namnet ledde till sammanblandningar med konst, förkla-

rar dekan Marie Demker. Vicedekan Pauli Kortteinen och kanslichef Anna Nordling gjorde en liten utredning och konstaterade att ”humanities” var dominerande för fakulteter med de ämnen som finns hos oss, både i Sverige och i länder som vi har

studentutbyte med. Den utlösande orsaken till att namnändringen blev just nu är att vi precis i dagarna ska fastställa ett skyltprogram för det nya huset.

## GRANSKNING OM OREDLIGHET

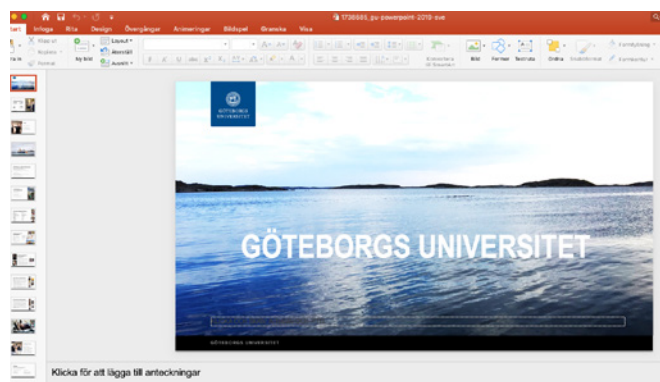
**FORSKNING.** De två uppmärksammade oredlighetsärendena blir nu föremål för granskning av expertgruppen för oredlighet i forskning vid Överklagandenämnden för etikprövning, Önep.

Att Önep tar upp det är ovanligt men inte unikt, skriver Dagens Medicin. I ett beslut från mars 2017 fällde GU:s dåvarande rektor Pam Fredman de två professorerna Michael Olausson och Suchitra Holgersson för oredlighet i forskning då de bland annat ansågs ha saknat nödvändiga etik tillstånd när tre leversjuka barn transplanterades med konstgjorda blodkärl, vars resultat senare rapporterades i två vetenskapliga publikationer. Denna utredning fick i februari 2019 kritik av Universitetskanslerämbetet som menade att GU borde ha tagit hänsyn till Olaussons begäran

om att inhämta synpunkter från expertgruppen för oredlighet i forskning, numera Önep.

Sommaren 2018 inleddes arbetsrättsliga åtgärder mot Suchitra Holgersson. Rektor Eva Wiberg begärde att Statens ansvarsnämnd (SAN) skulle pröva avsked av professor. När SAN i slutet av 2018 meddelade att det inte finns tillräcklig grund för avsked, drog rektor tillbaka varslet om uppsägning.

Eva Wiberg har tidigare sagt att hon i dagsläget inte ifrågasätter besluten om oredlighet, men att hon vill undersöka om det finns grund för omprövning. GU:s officiella begäran gick iväg i juli. Enligt Jörgen Svidén, kanslichef på Önep, kommer ärendet att avgöras utan att en sakkunnig anlitas och ett yttrande bör finnas klart inom kort.



## NY PRESENTATION OM GU

**POWERPOINT:** Nu finns en ny övergripande Power Point-presentation publicerad på Medarbetarportalen. Siffrorna är hämtade från årsredovisningen 2018. Presentationen finns på både svenska och engelska och innehåller basfakta om Göteborgs universitet. Det är en ganska omfattande presentation på 51 bilder. Tanken är att var och en plockar ut de delar

som är aktuella och formar sin egen presentation, gärna tillsammans med egna bilder. Det är samma bilder på engelska, med något undantag i textomfång. Den är gjord i universitetets nya mall som presenterades i juni. Presentationerna finns på Medarbetarportalen under kommunikation och presentationsmaterial.

# Kvinnliga MÖRDARE

Var tionde mördare är kvinna. Men vad ligger bakom och går det att förebygga? Det undersöker specialistpsykolog och doktorand Karin Trägårdh.

Text och foto: ANNA REHNBERG

**ETT SKYFALL HAMRAR** mot bussrutan när Karin Trägårdh närmar sig Rågårdens rättspsykiatriska klinik i Gunnilse. Här vårdas kvinnor och män som dömts till rättspsykiatrisk vård i stället för fängelse, eftersom de bedömts ha lidit av en allvarlig psykisk störning när de begått brott.

Det klarnar upp och på den stora innergården är några patienter sysselsatta i växthuset, medan andra sparkar boll i sällskap av en hund.

Män står för 90 procent av mord och grov misshandel i samhället. Det finns gott om forskning om dem, medan kvinnliga gärningsmän är väldigt lite beforskade beträffande psykisk hälsa, riskfaktorer, relation till offret och kriminellt beteende.

- Det får till följd att kvinnor kanske inte får den vård de behöver. Det gör det också svårare att förutse och förebygga dödligt våld från kvinnor.

**KARIN TRÄGÅRDH UNDERSÖKER** alla 180 fall av kvinnor som antingen dömts till rättspsykiatrisk vård eller kriminalvård för grovt eller dödligt våld mellan 2000 och 2014. Hon vill ta reda på vilka skillnader och likheter det finns mellan de två grupperna. Hittills har hon sammanställt en fjärdedel av materialet. De preliminära resultaten presenterade hon på konferensen International Academy of Law and Mental Health i Rom i slutet av juli.

- Tydligast är att kvinnorna i båda grupperna i stor utsträckning lider av mental ohälsa, som psykoser, depressioner, tvångshandlingar, personlighetsyndrom och neuropsykiatriska funktionsnedsättningar - inte sällan i kombination med missbruksproblematik, säger hon.

Enligt henne har båda grupperna i hög utsträckning sökt hjälp för psykiska problem före brottet och över hälften har någon gång försökt begå självmord. Men det finns skillnader mellan grupperna. I den rättspsy-

kiatriska gruppen var det ovanligt att kvinnorna hade en kriminell bakgrund. I denna grupp var endast 20 procent påverkade av alkohol eller droger vid gärningen, detta gällde även offren; i 56 procent av fallen var det en man.

I fängelsegruppen var offret en man i 87 procent av fallen. De manliga offren och kvinnliga förövarna hade ofta en relationshistoria med missbruk och misshandel och i två tredjedelar av fallen var såväl offer som förövare påverkade av alkohol eller droger vid gärningen.

- **KVINNOR DÖDAR NÄSTAN** alltid någon familjemedlem, inom hemmets väggar. Ofta var det en partner som hade misshandlat kvinnan. Däremot verkar mordet sällan ha skett i misshandelsögonblicket. Det kunde ske senare när offret till exempel varit kraftigt påverkat av alkohol eller somnat.

Karin Trägårdh delar sin tid mellan forskning och arbetet som specialistpsykolog på den rättspsykiatriska öppenvårdsenheten vid Järntorget. Just den här dagen är vikt för forskning och därför är hon ute på Rågården i Gunnilse, som förutom en sluten rättspsykiatrisk klinik också är ett centrum för tvärvetenskaplig forskning i rättspsykiatri, CELAM. I matsalen bjuder kollegan Carolin Eklund Lövgren på hembakad kladdkaka.

Karin Trägårdh valde psykologutbildningen för att hon alltid haft en vilja att förstå hur människor fungerar.

- Det finns fördomar om att kvinnliga förövare skulle vara antingen offer eller monster. Jag anser att det är viktigt att vara medveten om de förutfattade meningar som finns och samtidigt kunna distansera sig från dem, såväl i mötet med individen och som forskare, säger hon.

**NÄR KARIN TRÄGÅRDH** läser förundersökningar kan hon uppleva våldet som obehagligt, men när hon väl träffar gärningspersonen är det ett möte med en männ-





## Karin Trägårdh

**Yrke:** Leg. psykolog, specialist i klinisk forensisk psykologi.

Doktorand vid Centrum för etik, juridik och mental hälsa, CELAM, institutet för neurovetenskap och fysiologi, Sahlgrenska akademien.

Anställd som specialistpsykolog vid Sahlgrenska Universitetssjukhuset, rättspsykiatriska öppenvårdsenheten, en kombinationstjänst av forskning och psykologarbete.

Timanställd vid Rättsmedicinalverket (RMV).

Styrelseledamot i Sveriges Forensiska Psykologers-Förening (SFPF).

Specialistkollegiememoror – regionalt uppdrag inom Västra Götalandsregionen (VGR).

**Ålder:** 37 år.

**Familj:** Man och tre barn.

**Fritid:** Springa, bada i havet, bikramyoga och vara med människor jag tycker om.

**Motto:** Vi gör alla så gott vi kan.

**Karriär:** "Växte" upp som psykolog på Rättsmedicinalverket, RMV, där hon arbetade med rättspsykiatriska undersökningar och riskutredningar i åtta år. Ett år på ungdomshem, vid Statens institutionsstyrelse. Vikarierade ett halvår på rättspsykiatriska slutenvårdsenheten på Rågården innan hon 2017 började inom rättspsykiatriska öppenvården.

**Aktuell med pågående avhandlingsarbetet:**

*Kvinnliga förövare av grovt/dödligt våld: Vilka är sambanden mellan mental hälsa, riskfaktorer för kriminalitet och gärningsbeteendet?*

iska som är präglad av ett respektfullt utforskande. Ofta har förövarna själva svårt att förstå hur det kunde bli som det blev.

- När man kommer personen närmare in på livet och får reda på hur hen haft det, är det nästan alltid begripligt hur det kunde gå så långt. De kommer ofta från svåra livsomständigheter och har inte blivit sedda eller lyssnade på. Vid en rättspsykiatrisk undersökning kan vi arbeta tillsammans med individen för att förstå varför det har blivit så här, säger Karin Trägårdh.

Under åren har hon fått insikten att vem som helst kan drabbas av psykisk ohälsa. Det är inget man väljer och många kommer i kontakt med detta på ett eller annat sätt genom livet. Upplevelser som bland annat påverkat henne kommer från hennes arbete vid gruppboenden för personer med olika svårigheter och inom hemtjänsten med äldre, som ibland blev respektlöst bemötta av personalen.

- Maktmissbruk gör mig arg. Då säger jag ifrån. Våra patienter och klienter inom rättspsykiatri och kriminalvården är en utsatt grupp, kvinnorna inte minst. Ingen slåss för dem. Oavsett hur man ser på detta med påföljder och straff ska det inte bli sämre utan förhoppningsvis bättre och då är innehållet i vård och rehabilitering mer central än den faktiska tiden. Det gynnar alla, säger Karin Trägårdh.

**DET FINNS EN KATEGORI** av mord som endast kvinnor kan bli dömda för och det är barnamord, eller infanticide som det heter på engelska. Det handlar om kvinnor som dödar sina spädbarn.

Karin anser att exempelvis mödra- och barnavårdscentraler är platser där man kan bli bättre på att möta blivande och nyblivna föräldrar. Exempelvis förekommer förlossningspsykos och förlossningsdepressioner, något som inte bör nonchaleras. Kvinnor kan agera våldsamt mot sitt barn även om det är sällsynt.

Karin Trägårdhs forskning ska så småningom följas upp med en registerstudie - vad som hände sedan? Hennes förhoppning är att forskningsresultaten ska kunna användas både för en bättre vård av dem som redan begått brott och för att förebygga nya. Vårdpersonal, polis och socialtjänst är grupper som behöver bli bättre på att känna igen varningssignaler och agera när inte allt står rätt till.

Karin Trägårdh lämnar Rågården och åker in till Järntorget där den rättspsykiatriska öppenvårdsenheten ligger. Det syns inte på utsidan att den finns där och på insidan ser det ut som en vanlig öppenvårdsmottagning. Hon fortsätter ner till vattnet där de gamla varvskranarna syns på andra sidan älven. Ibland springer hon förbi här på sin milrunda tidigt om morgnarna. Det är hennes egen tid i ett vardagsliv fyllt av arbete, forskning och familjebestyr.

- Ibland kan jag tänka att det hade kunnat vara jag, säger hon. Vi är alla sårbara på olika sätt och behöver ta hand om oss för att må så bra som möjligt i livet.

# UTBLICK

DETTA HÄNDER JUST NU I UNIVERSITETSVÄRLDEN



Foto: JOHAN WINNBERG

## Almedalen utvärderas i höst

**ALMEDALEN.** GU anordnade 8 seminarier på Västsvenska arenan under årets Almedalsvecka. Antalet besökare per seminarium varierade mellan 50 och 100. Utöver det streamades samtliga seminarier på Västsvenska arenans Facebook-konto.

- Seminarierna kan man se där i efterhand. I snitt har seminarierna visats i 600 minuter per seminarium, vilket innebär att varje seminarium har nåtts av ytterligare 12 personer, säger Linnea

Stegmark, kommunikatör på kommunikationsenheten, som tillsammans med Jenny Hulthén arrangerar GU:s aktiviteter på Västsvenska arenan.

Dessutom har GU-anställda medverkat på andra evenemang i Almedalen.



- Vi är nöjda med insatsen och arbetar vidare med en kvalitativ utvärdering under hösten, säger **Linnea Stegmark**.

## Lärosäten kan bli mer effektiva

**EFFEKTIVITET.** Svenska lärosäten hävdar sig väl i en nordisk jämförelse under perioden 2011-2016, visar Riksrevisionens granskning. Men trots det skulle vissa lärosäten kunna producera avsevärt mer forskning och undervisning. Analysen visar att lärosäten med hög personalomsättning har lägre effektivitet. Bland de mest effektiva lärosätena i Sverige hamnar följande i topp: Uppsala universitet, Karolinska Institutet, Kungliga tekniska högskolan, Chalmers, Sveriges lantbruksuniversitet, Högskolan i Gävle och Högskolan Kristianstad. Jämfört med Lunds och Uppsala universitet har Göteborgs universitet en förbättringspotential.



## Stärkt EU-samarbete

**EUROPA.** Göteborgs universitet är ett av fem svenska lärosäten som utsetts till Europauniversitet av EU.

- Det betyder att vi tillsammans med våra allierade universitet kan stärka samarbetet för forskning, utbildning och innovation inom Europa, säger rektor Eva Wiberg.

Övriga svenska lärosäten är KTH samt universiteten i Stockholm, Linköping och Lund.

## Ställ upp!



**FESTIVAL.** Temat för vetenskapsfesten 2020 är *Rörelse*. Mer information om hur du går vidare med din

programidé finns på [vetenskapsfestivalen.se/medverka/](http://vetenskapsfestivalen.se/medverka/).

Det går att skicka in sin programidé till både det öppna programmet riktat till allmänheten och till skolprogrammet. Programmet för allmänheten pågår 21-26 april 2020. Skolprogrammet pågår 20-29 april 2020.

## Olika utfall i årets rankingar

**HÖSTENS RANKNINGAR** av lärosäten har nu redovisats. Det är inga större överraskningar för GU:s del som halkar ner några placeringar på en ranking men stiger på två andra.

- Det går inte att dra några större slutsatser av detta, menar Magnus MacHale-Gunnarsson, analytiker på ekonomienheten.

Tidigt i höstas kom Shanghai-listan (Academy Ranking of World Universities) som främst är en rankingslista över världens främsta universitet. Förra

året steg GU på denna lista och kvalade in som ett av de 150 bästa universiteten någonsin. Den positionen tappar GU i år, minus 14 placeringar och hamnar på 162:e plats. Det är för övrigt samma placering som 2017.

- Analysen visar att GU har tappat något i de två indikatorerna HiCi (antal anställda på Clarivates listor över högciterade forskare) samt N&S (antal publikationer i tidskrifterna Nature och Science). Detta trots

att GU har lika många forskare som förra året, 4 stycken, på HiCi-listan, förtydligar Magnus MacHale-Gunnarsson.

- Tappet beror troligen på att andra lärosäten med en rankingsplats i närheten av vår har fått in fler forskare på listan. Att Stockholms universitet faller så väl ut har att göra med att man har fler naturvetenskapliga forskare som kommer in på listan.

QS World University Rankings produceras årligen sedan 2004 av analysföretaget QS.

På denna stiger GU med 13 placeringar i år och hamnar på plats 256.

Den brittiska tidskriften Times Higher Education (THE), som specialiserar sig på området högre utbildning, har varje år sedan 2004 publicerat en rankingslista. Även på denna har GU stigit något och hamnar på plats 186. Men det går inte att dra några växlar på detta eftersom metoden och indikatorerna förändras från år till år.



# Vilken ORDBOK?

Text: EVA LUNDGREN Foto: JOHAN WINGBORG

**Svensk ordbok utgiven av Svenska Akademi, eller SO, fyller 10 år. En andra upplaga är på gång där vissa ord har mönstrats ut, nya har tillkommit och exemplen har fått en översyn.**

**SVENSKA AKADEMIEN** ger ut tre ordböcker med snarlika namn som därför ofta blandas ihop, förklarar Emma Sköldberg, docent vid institutionen för svenska språket och huvudredaktör för SO.

- Två av ordböckerna utarbetas av en forskargrupp vid institutionen för svenska språket, GU: den normativa SAOL och den deskriptiva SO. Det tredje verket, SAOB, Svenska Akademiens ordbok, görs i Lund. Numera är det lättare att skilja mellan de tre eftersom de alla finns samlade på portalen svenska.se. Den som skriver in ett ord får alltså svar i alla tre ordböckerna på samma gång.

SO bygger på en lexikalisk databas och innehållet i Språkbankens väldiga textsamlingar, berättar professor Sven-Göran Malmgren, huvudredaktör för den första upplagan av SO.

- Den första upplagan, från 2009, grundades på ett par hundra miljoner ord, främst hämtade från tidningar och skönlitteratur,

**DEN KOMMANDE UPPLAGAN** av SO bygger däremot på flera miljarder ord där bland annat det mer vardagliga språket i sociala medier också finns med, säger Emma Sköldberg.

- Tidigare var ordböcker en viktig inkomstkälla för förlagen. Numera finns ordböcker gratis på nätet och som fria appar, så det går inte att tjäna särskilt mycket pengar på dem längre. De digitala ordböckerna har förstås flera fördelar, bland annat är alla uppslagsord i SO inspelade så att man kan höra hur de uttalas.

Tidigare var ordboksredaktörerna tvungna att gallra inför nya upplagor för att få plats med nya ord. Det är inte nödvändigt idag när innehållet inte länge ska rymmas inom ett par pärmar, förklarar redaktör och

biträdande forskare Louise Holmer.

- Vi tar ändå bort en del daterade ord, som exempelvis *fallandesot* och *bröstkattarr*. De här orden finns ju med i den historiska ordboken SAOB, och dessutom finns samtliga upplagor av SAOL på nätet, för den som vill undersöka något där.

Eftersom SO ska spegla det faktiska språkbruket ingår även ord som kan uppfattas som nedsättande eller är kontroversiella på andra sätt, som exempelvis *bög*, *ras* och *zigenare*, berättar Emma Sköldberg.

**- VI KAN INTE LÄTSAS** som att dessa ord inte finns, däremot kan vi vara tydliga med vilka signaler de ger. Vi försöker också ge ordförklaringar som är så inkluderande som möjligt. I den första upplagan av SO står det exempelvis att *svärdotter* betyder 'någons sons hustru'. Det har vi ändrat till 'någons sons eller dotters hustru'.

Också exemplen är viktiga att vara noga med, förklarar Emma Sköldberg.

- Ibland får redaktörerna brev från allmänheten, som påpekar uppenbara olämpligheter, som att ordet *mesig* exemplifieras med *mesig tjejfotboll*. Det ändras inför den nya upplagan.

Allmänheten kan också komma med tips på ord som de tycker borde vara med, berättar Louise Holmer.

- Några förslag vi har fått är att *tånga*, i analogi med att skruva och hamra, och att *nudla*, det vill säga att i slutet av månaden bara ha råd med snabbnudlar. För den som vill ha in sitt favoritord gäller det att använda det flitigt i text och sprida det, för våra ordböcker bygger ju på etablerat språkbruk.

SO anger också första belägg för ett ord, det vill säga det år då ordet först påträffas i skrift. Alltefter som åtskilliga tidningar, böcker och annat material digitaliseras får tidigare uppgifter revideras, förklarar Sven-Göran Malmgren.

- I SO från 2009 påstås exempelvis att *julmust* och *kanelbulle* finns belagda "sedan åtminstone 1950-talet". I den kommande upplagan ändras detta till 1924 respektive 1868.



# Två års ordläsning

**Ett ord var femte sekund, det var ungefär den takt som universitetslektor Barbro Wallgren Hemlin höll när hon läste in samtliga 65 000 ord i Svensk ordbok. Inläsningarna pågick under två år.**

**ATT JUST BARBRO WALLGREN HEMLIN** fick uppdraget att läsa in alla ord i den digitala versionen av Svensk ordbok berodde på att den dåvarande huvudredaktören, professor Sven-Göran Malmgren, ansåg att hon hade en så bra röstkvalitet, tydligt uttal och dessutom lät glad.

- Också oanständiga ord skulle läsas in, vilket mina barn har haft väldigt roligt åt. Arbetet pågick mellan juni 2010 och juni 2012 med kompletteringar 2014. Passen övergick sällan fyra timmar, längre än så orkar man inte vara koncentrerad. Inspelningsstudion låg intill ett soprum där det ofta brakade, då fick teknikern och jag göra en paus.

Det gäller att uttala varje ord distinkt och inte råka spela in något annat läte, som ett hummande eller en smackning.

- **MAN SKULLE JU** kunna tro att jag, som svensk, vet hur alla ord ska uttalas, men så är det inte. Hur säger man exempelvis *konverter* 'tippbar ugn' eller *denier* 'enhet för garns tjocklek och vikt'? Det finns ju också många specialord, som sjöfarts-termer, som jag inte alls är bekant med. Under arbetet blev jag uppmärksam på en massa saker jag tidigare inte tänkt så mycket på, som hur olika vissa bokstäver kan uttalas: exempelvis q uttalas med tje-ljud i *qigong*, som k i *quinoa* och på engelskt vis i *queer*. *Chans*, *entrecôte* och *lakrits* kan uttalas på fyra olika sätt, *kaviar* kan uttalas på två sätt och *jävlar* kan sägas med lång eller kort vokal.

Har då Barbro Hemlin Wallgren någon favorit bland de 65 000 ord hon läst in?

- **ORD MED MÅNGA** vokaler och tonande konsonanter är sköna att säga, som exempelvis *morgonrodnad*. Men vissa ord, som finns i den historiska SAOB, men inte i SO eller SAOL, tycker jag att det är synd att vi slutat använda. Exempelvis Esaias Tegnér använde ordet *solgrand* för de små dammkorn som man ser dansa i solskens. Det är väldigt vackert tycker jag och kan kanske komma tillbaka i våra ordböcker, om tillräckligt många börjar använda det.

Ordböcker har förstås en praktisk nytta för alla som arbetar med språk och för dem som håller på att lära sig svenska. Men det finns också de som ägnar sig åt ordboksnöjesläsning, berättar Louise Holmer.

- **INTE MINST DEN** historiska ordboken, SAOB, ger en del spännande information om forna tiders samhälle. Den som exempelvis slår upp ordet *braxen* får veta att kyrkklockor förr brukade dämpas när fisken leker och att fjällen kan kokas tillsammans med brännvin till ett lim att laga buteljer och porslin med. Sådant kan den ordboksintresserade ägna mycket tid åt att grubbla över ...

Forskargruppen består av Kristian Blensenius, Monica von Martens, Hans Landqvist, Emma Sköldbberg, Louise Holmer och Anna Hanesdóttir samt Stellan Petersson, som dock inte är med på bild.

## Fakta

**Svenska Akademiens ordlista** (SAOL) är den lilla, tjocka, blå boken som många har i bokhyllan. Första upplagan är från 1874. Den senaste, från 2015, innehåller cirka 126 000 uppslagsord. SAOL finns som gratisapp för iOS och Android.

**Svensk ordbok utgiven av Svenska Akademien** (SO) är från 2009, utgiven i två band med cirka 65 000 uppslagsord. SO finns också som gratisapp för iOS och Android. En ny upplaga är på gång.

**Svenska Akademiens ordbok** (SAOB) är en historisk ordbok som beskriver svenskt skriftspråk från 1521 till våra dagar och omfattar 37 band och cirka 500 000 uppslagsord. Det första bandet trycktes år 1898, det senaste 2017. Ordboken har kommit fram till vret.

Alla tre ordböcker finns samlade på ord-boksportalen svenska.se.



# Ljungen öppnar upp landskapet

På hundra år har den svenska västkusten förändrats till oigenkännlighet. Där det förr växte hundratusentals hektar ljunghed finns nu milsvid barrskog. I takt med att det öppna landskapet försvunnit har också flera arter blivit ovanligare, både växter och djur.

– Nu är dock ett åtgärdsprogram på gång, berättar Mattias Lindholm. Han är Sveriges ende ljunghedsforskare.



## Mattias Lindholm

**Aktuell:** Har disputerat på avhandlingen *Heathlands A Lost World?* <https://gupea.ub.gu.se/handle/2077/59796>.

**Bor:** I en lägenhet i utkanten av Delsjöområdet, under semestern i ett gammalt torp i Hälsingland.

**Familj:** Fru och två barn.

**Intressen:** Ett stort naturintresse leder till vandring i skog och mark, långfärds-skridskoåkning och flugfiske.

**EN VARM OCH FUKTIG** vår är orsaken till att Ljungen blommar så ovanligt vackert just detta år, då Mattias Lindholm disputerat på sin avhandling *Heathlands: A Lost World?*

Annat var det 2012, det år han påbörjade sin forskarutbildning.

- Jag hade nog inte kunnat välja en sämre tidpunkt. Varma, soliga dagar och nätter med minusgrader gjorde att Ljungen frystorkade så just det året blev det inte så mycket växter att studera.

Mattias Lindholm är sedan den 1 mars naturvårdsintendent på Göteborgs naturhistoriska museum. Disputerade gjorde han den 24 maj. Men han undervisar fortfarande en del på institutionen för biologi och miljövetenskap.

**- DET ÄR KUL ATT** undervisa och inte minst genom Göteborgs centrum för globala biodiversitetsstudier har museet en massa kontakt med GU som jag hoppas kommer att utvecklas vidare.

Vi har travat upp till Änggårdsbergen där Ljungen lyser lila mellan gulnat gräs och bar stenmark. Botaniska trädgården brände delar av Ljungheden här för cirka femton år sedan vilket innebär att det är hög tid att bränna igen. Sedan en tid tillbaka betar här också ett mindre antal får och det är så en Ljunghed ska skötas, förklarar Mattias Lindholm.

- Just på västkusten var Ljungen förr en viktig vinterföda för kor, får och getter eftersom de relativt milda vintrarna gjorde att djuren kunde gå ute året om. Man bränner för att låta djuren få spirande plantor att äta men i exempelvis Norge bränner man också för att förebygga spontana eldsvådor. Senast förra sommaren antände en nödraket ett stort igenvuxet Ljunghedsområde på Björkö. Hade det området istället varit bränt och betat hade elden inte fått så snabb spridning.

Cirka 200 arter, som idag är rödlistade, trivs i Ljunghedarna. I den nya, spirande växtligheten kravlar småkryp runt, som jordlöpare och de speciella vargspindlar-na, som inte väver nät utan istället jagar sina byten.

**I ÄLDRE LJUNG VÄXER** fibblor och blåklockor. Där kan man också finna den fridlysta hasselsnoken.

- Inte minst viktigt är att bin trivs i Ljung. Nektarn ger särskilt god och näringsrik honung, som dessutom anses ha antiseptiska egenskaper. Ljung påstås också ha en

lugnande effekt om den dricks som te.

Även ovanliga fjärilar tycker om Ljunghedar, som skuggmätare samt den säregna alkonblåvingen.

- Den lägger sina ägg på klockgentianor. Larven kläcks och utsöndrar ett ämne som uppskattas av rödmyror. De bär in larverna i sina bon och låter dem förpupas där. När fjärilen kläcks gäller det att snabbt ta sig ur myrboet, annars riskerar den att bli attackerad.

Trots Ljungens stora betydelse i bondesamhället hade den dåligt rykte; eftersom den växte på mager jord förknippades den med fattigdom. Enligt folktron skulle exempelvis den som tog in Ljung i sin stuga dö ung och Carl von Linné menade att Ljungen borde utrotas.

Ljunghedarna fortsatte breda ut sig i landskapet ända till slutet av 1800-talet. Då påbörjades stora skogsplanteringsprojekt som ledde till att de minskade till några få procent av sin ursprungliga areal.

- Det är väl märkligt att hela landskapet, från Skåne i söder till Bohuslän i norr, fullständigt har förändrats på hundra år, utan att någon egentligen tänkt på det, säger Mattias Lindholm.

I många länder, exempelvis Spanien och England, arbetar man numera intensivt med att restaurera Ljunghedar. Där pågår också forskning om Ljung, något som det dock varit ont om i Sverige, fram tills nu.

**- PÅ SENARE ÅR** har flera initiativ tagits för att bevara gamla miljöer, exempelvis Galterö väster om Brännö, som blev naturreservat 2015. Naturvårdsverket har också startat ett åtgärdsprogram för Ljunghed. Det krävs förmodligen många aktörer för att bibehålla Ljunghedarnas växter och djur. En av mina studier berörde kraftledningsgator och visade att de kan fungera som värdefulla Ljunghedshabitat; men då krävs en intensivare skötsel med exempelvis bete.

Den som blickar ut över en västsvensk Ljunghed njuter alltså av resterna av ett forna kulturlandskap, påpekar Mattias Lindholm.

- Ljunghedar är ett viktigt inslag i naturen eftersom biologisk mångfald kräver en mångfald av miljöer. Men minst lika betydelsefullt är det lugn i själen som en stunds strövande på en hed kan ge, där man ser ut över ett ändlöst öppet landskap.

Text: **EVA LUNDGREN**

Foto: **JOHAN WINGBORG**

# Musik som demokratisk rättighet

Inget forskningsbibliotek är för stort och ingen musikavdelning för liten för att vara med i IAML, en internationell organisation för musikbibliotek.

Ny ordförande är Pia Shekhter. Hon har dessutom tilldelats Greta Renborgs pris för sitt arbete med att göra musikbibliotek synliga.

**PIA SHEKHTER**, universitetsbibliotekarie på Biblioteket för musik och dramatik, tar varje tillfälle i akt att berätta om musikbibliotek, exempelvis för de taxichaufförer hon träffar när hon är på resa.

- Taxichaufförer är förvånansvärt ofta musiker och därför inte sällan intresserade av vad jag har att berätta. Dessutom är det ju viktigt att de känner till exempelvis att IAML håller kongress i deras stad.

Det finns en trend att betrakta alla bibliotekarier som generalister, men ska man arbeta med musik krävs särskilda kunskaper, exempelvis att kunna läsa noter. Musikbibliotekarier utgör nära nog ett eget skrä, menar Pia Shekhter.

- Vår uppgift på Biblioteket för musik och dramatik är att stötta studenter och forskare på HSM, Högskolan för scen och musik. Ofta är det bråttom, en student kan komma springande under pågående repetition eller masterclass och då gäller det att inte bli stressad.

HSM utbildar musiker inom

många genrer: komponister, operasångare, skådespelare, musikal- och performanceartister samt lärare i musik, dans och teater. Inköpen sker nästan uteslutande efter förslag från användarna och speglar på så sätt verksamheten på HSM.

- Noter är den primära materialtypen på en musikhögskola. Dessutom behövs annat material som hjälper studenterna att sätta in musiken i ett sammanhang: litteratur, tidskrifter, cd, dvd och databaser.

**PIA SHEKHTER HAR** arbetat i drygt trettio år på HSM. Många förändringar har skett som påverkat bibliotekets verksamhet. Nya utbildningar har tillkommit, som musikalprogrammet och masterprogrammet i orkesterspel, med ett stort inslag av utländska studenter.

- Bolognareformen ledde till att många bibliotekarier fick ett pedagogiskt uppdrag, alla studenter skulle bibringas "informationskompetens". Att komma fram till vad det innebär inom musikområdet är



**Därför är det viktigt med nätverk ...**

PIA SHEKHTER



en verklig utmaning. Också den nya disciplinen "konstnärlig forskning" är en utmaning för bibliotekarier vid högre konstnärliga utbildningar. Betoningen på personliga reflektioner och konstnärliga processer gör den väsensskild från annan akademisk forskning.

**SOM BIBLIOTEKARIE** är man varken lärare eller administratör och riskerar därför att hamna lite mellan stolarna, berättar Pia Shekhter.

- Därför är det så viktigt med nätverk, omvärldsbevakning och skräddarsydd fortbildning. Det var därför jag tyckte att det kändes viktigt att arbeta som generalsekreterare för IAML i åtta år.

IAML är en världstäckande organisation med cirka 1 700 medlemmar i drygt 40 länder. Allt från stora



Pia Shekhter tilldelas Greta Renborgs pris för sitt arbete med att lyfta alla människors demokratiska rätt till musikalisk delaktighet.

bibliotek, som Library of Congress och British Library till musikavdelningen på små folkbibliotek är med. Bland annat arrangeras årliga kongresser; den 14-19 juni hölls den i Krakow. Nästa år kommer den att äga rum i Prag och det är då Pia Shekhter tar över som ordförande.

Hon är också ordförande för Svenska musikbiblioteksförbundet och i den egenskapen har Pia Shekhter skrivit ett remissvar till det förslag på biblioteksstrategi som Kungliga biblioteket tagit fram på uppdrag av regeringen.

– **FOLKBIBLIOTEKEN** stöttar det lokala musiklivet på olika sätt, inte minst genom att tillhandahålla noter. Det kan gälla elever i kulturskolan, körer, ensembler, revysällskap med flera. Samarbete finns också med

kyrkor, begravningsbyråer, teatergrupper, föreningar och festivaler. Ett brett notbestånd på landets folkbibliotek ger användarna möjlighet att bekanta sig med flera genrer och göra upptäckter oavsett var man bor i Sverige. Man kan leta repertoar och bedöma svårighetsgrad. Målgruppen är alla, amatörer och proffs, unga och gamla.

För sitt arbete med att lyfta alla människors demokratiska rätt till musikalisk delaktighet har Svensk biblioteksförbundet tilldelat Pia Shekhter Greta Renborgs pris.

– För mig betyder priset att musikens viktiga roll på bibliotek bekräftas och att musikbibliotekariernas arbete värdesätts.

Text: **EVA LUNDGREN**  
Foto: **JOHAN WINGBORG**

## Fakta

**Pia Shekhter** är ny ordförande för IAML, the International Association of Music Libraries, Archives and Documentation Centres, där hon var generalsekreterare 2010-2018.

Hon är också ordförande för Svenska musikbiblioteksförbundet, en av IAML:s 26 "national branches".

Av Svensk biblioteksförbundet har hon nyligen tilldelats Greta Renborgs pris 2019. Ur motiveringen: "I Greta Renborgs anda arbetar hon både över geografiska gränser och över folk- och forskningsbibliotekens gränser. I sin omvärldsbevakning reser hon ut i världen och tar även hem världen till Sverige. Pia Shekhters strategiska kamp och påverkansarbete för musiken och dess plats på biblioteken sker med samma glöd lokalt, nationellt och internationellt."

# Musikutbyte med Sydafrika inspirerar

**Sommar, sommar och sol sjunger ett åttiototal glada barnröster. Men det är inte en svensk kör som framför Sven Ingvars välkända låt utan ungdomar i byn Hluhluwe, 27 mil norr om Durban.**

**De som leder sången är blivande musiklejare som tillbringar två VFU-veckor på den sydafrikanska landsbygden.**

**I APRIL VAR DET** sjätte gången musiklejarestudenter åkte på VFU, verksamhetsförlagd utbildning, till Sydafrika. Denna gång var 19 studenter med på resan, vilket är ovanligt många.

Arrangör, reseledare och praktiklärare för besöken är Helena Wattström, universitetslektor i musikpedagogik.

- Den första skolan vi besöker är en privatskola för pojkar i Durban. Där går främst vita elever och årsavgiften ligger på cirka 200 000 kronor. Sedan reser vi till Hluhluwe, mitt inne i safarilandet, och bor på ett bed and breakfast. Varje morgon de sex dagar vi är där inleds med att två minibussar kommer och hämtar oss. Sedan åker vi iväg ut på landsbygden. Studenterna släpps av två och två vid åtta olika skolor som ligger en eller ett par timmars resa från varandra.



Susanna Lindén dirigerar elever som går i Dililanga High School i Hluhluwe.

Det är samma skolor Helena Wattström samarbetat med genom åren.

- Det innebär att vi träffar samma rektorer, lärare och delvis samma elever i årskurs åtta och nio. Barnen har lång skolväg, kanske två timmar till fots varje dag, många är föräldralösa eller har blivit utsatta för övergrepp eller kriminalitet. Klasserna har 80-90 elever, varav somliga bara talar zulu, och skolorna saknar musikinstrument. Undervisningen måste alltså byggas enbart på kropp och röst. Vi förbereder besöken noga men studenterna måste vara medvetna om att oförutsedda saker kan hända. Det gäller helt enkelt att vara flexibel och släppa sitt kontrollbehov.

Ett möte med en helt annan livs-

situation blir också ett möte med en själv, påpekar Helena Wattström.

- Varje kväll samlas vi på vårt bed and breakfast och diskuterar dagen i olika grupper. Samtalen kan handla om glädje över något som gått bra, en ny låt att dela med sig av eller om förtvivlan över ett misslyckande. Upplevelserna är ofta starkt känslomässiga men eftersom vi alla befinner oss på samma plats varje kväll får vi tid att samtala på ett sätt som sällan sker annars.

**MÖTENA MED DE** sydafrikanska skolorna handlar om ett utbyte, betonar Helena Wattström.

- Det är viktigt att vi inte kommer dit och berättar hur det ska vara. När skoleleverna exempelvis lär oss zulusånger är vi noga med att ta reda på vad de handlar om och varifrån de kommer. Sedan kan vi, i vår tur, berätta om Lucia eller om midsommarfirande.

Under de sex dagarna får samtliga studenter på de olika skolorna besök av Helena Wattström så att de kan diskutera erfarenheterna på plats. Besöket avslutas med en konsert på varje skola.

Praktiken i Sydafrika bygger på ett tidigare Sida-samarbete som initierades av Gunnar Lindgren och Stig-Magnus Thorsén i slutet av 1990-talet.

- Jag engagerade mig i det arbetet



**Det är fantastiskt att se hur studenterna vuxit på bara några dagar.**

HELENA WATTSTRÖM

## Helena Wattström

**Universitetslektor i musikpedagogik** vid Högskolan för scen och musik, har ett särskilt ansvar för institutionens arbete med likabehandling, jämställdhet och breddad rekrytering. Hon arbetar också för *Star for life*. Organisationen startade 2005 av företagsledaren Dan Olofsson och har som syfte att minska spridningen av hiv och ge hopp åt skolungdomar i utsatta områden i Afrika.

Se gärna de sydafrikanska elevernas framförande av *Sommar och sol* här: <https://www.instagram.com/p/BxPpM6Jo8EO/>

redan 1999 och då reste vi iväg med alla möjliga studenter, från opera till improvisation. Men jag jobbar också för organisationen *Star for life*, som företagsledaren Dan Olofsson initierade 2005 för att stötta skolor i utsatta områden i Afrika. Det inspirerar också.

Helena Wattström ser sig som en möjliggörare av nya insikter. Men det stora arbetet med att lära sig måste förstås studenterna göra själva.

– **EFTER ATT VI** varit ute på landsbygden gör vi ett nytt besök i privatskolan i Durban. Det är fantastiskt att se hur studenterna vuxit på bara några dagar. De har fått en erfarenhet som de kommer att minnas resten av livet.

Sydafrikapraktiken är en del av ett större arbete där HSM arbetar med social hållbarhet och inkludering.

– Det som är så givande med att vara universitetslärare är ju att vi arbetar med unga människor som sedan i sin tur ska föra sina kunskaper vidare till ytterligare en generation. Vilken makt och vilket ansvar vi har när det gäller att bygga det goda samhället!

Text: **EVA LUNDGREN**

Foto: **JOHAN WINGBORG**



Helena Wattström påpekar att musiklärarstudenternas besök i Sydafrika blir en erfarenhet för livet.

# Det lokala är det globala

**Fredsforskaren Björn Hettne insåg tidigt att varje utvecklingsfas måste bygga på jämlikhet och inkludering. Hans teorier baserade på tredje världen har fått brännande aktualitet i Sverige idag, menar kollegan Hans Abrahamsson, som skrivit en bok inför hans 80-årsdag.**

**– Social hållbarhet kan inte skapas uppifrån, säger han.**

**DEN LILLA SKRIFTEN**, på drygt 100 sidor, har exakt samma formgivning som skriften till Björn Hettnes installationsföreläsning 1985.

– Den som skriver om Björn tecknar också fredsforskningens historia vid GU och det finns olika minnesbilder och synsätt, men när jag väl började kändes det som en allt mer angelägen uppgift. De senaste tio åren har jag jobbat för Sveriges Kommuner och Landsting och jag har insett det extrema värdet av Hettnes teorier utifrån erfarenheterna här i Sverige, säger Hans Abrahamsson som skrivit boken utifrån ett djupgående samtal med Björn Hettne och Uppsalaforskaren Peter Wallensteen.

**HANS ABRAHAMSSON** tycker det är en tänkvärd paradox att Hettnes teoretiska och analytiska ramverk, som han utvecklade när han studerade förhållanden i tredje världen, har blivit användbar i Sverige idag. Hettne menade att om människor utesluts från samhällsutvecklingen skapar det frustration och främlingskap. Men att forska på det sättet har varit ifrågasatt inom akademien, säger Hans Abrahamsson, som tycker att new public management, med dess fokus på målstyrning och kvantitativa mätmetoder, lett till en mer fragmentiserad världsbild.

– Problemet är att kraven på

objektivitet och evidensbaserad forskning minskar utrymmet för tvärvetenskaplig forskning eftersom man då missar helheten. Björn har fått kritik för att man inte kan forska om världsordningen och dess lokala påverkan. Vad är det för trams?

**HAN ÄR OCKSÅ** upprörd över att folkbildning inte ses som särskilt meriterande inom akademien.

I skriften ges en bild av hur fredsforskningsinstitutionerna i Göteborg och Uppsala växte fram på 60- och 70-talen under Björn Hettnes och Peter Wallensteens ledning. Men den tar även upp Sveriges förändrade utrikespolitiska roll och de utmaningar som ämnet står inför idag i en tid av ökad globalisering, migration, urbanisering och växande klimathot.

Idéhistorikern Sverker Sörlin har konstaterat att Hettne "är mycket framstående, hans namn citeras ute i världen och han har lett en väsentlig intellektuell och institutionell utveckling." Och han fortsätter: "Kanske tillhör Björn de 10-20 internationellt mest betydelsefulla humanistiska-samhällsforskarna i Sverige efter 1980. Men han är inte särskilt känd i sitt hemland."

Det förvånar inte Hans Abrahamsson som framhåller Hettnes betydelse för fredsforskningen och för sin egen forskning i Angola och



**Social hållbarhet kan inte skapas uppifrån, varken av social ingenjörskonst eller av politiker.**

HANS ABRAHAMSSON



**Skriften Björn Hettne. freds- och utvecklingsforskare i takt med tiden ges ut på bokförlaget Korpen och går att beställa på Adlibris och Bokus.**


Mocambique. Men det skulle dröja fram till början av 2000-talet innan Hans Abrahamsson fick upp ögonen för vad som höll på att hända i Sverige. Han gick med i den globala rättviserörelsen Attac och medlade mellan polisen och demonstranterna under EU-toppmötet i Göteborg 2001. Några år senare blev han gästprofessor i globala politiska studier i Malmö. Det blev en vändpunkt.

**– MAN BEHÖVER INTE** åka över oceaner för att studera konflikter i olika delar av världen som man inte begriper sig på. Allt hänger ihop. Det som sker i svenska småsamhällen speglar den globala utvecklingen och tvärtom. Vad händer när människor inte får vara med i samhällsutvecklingen? Då går de över till Sverigedemokraternas istället.

Han tycker att de globala målen för hållbar utveckling, antagna av FN, är en bra utgångspunkt.

– De hjälper till att synliggöra de lokala och globala sammanhangen. Den utvecklingen förutsåg Björn Hettne. Agenda 2030 länkar samman ekonomisk, social och ekologisk hållbarhet. Därför måste vi jobba brett och tvärande. Det finns politiker och akademiker som tycker att målen är för många och för breda, men då missar man helheten. Nu för tiden finns det ett uppenbart egenintresse. Vi bryr oss om att Amazonas regnskog brinner och försvinner i allt snabbare takt. Grannens problem är nu våra.

Hans Abrahamsson menar att frågan handlar om jämlikhet och inkludering. Lyckas vi inte skapa en mer hållbar utveckling, kommer vi aldrig nå de globala FN-målen.



– Jag försöker göra verkstad av det som Björn Hettne formulerade i sitt teoretiska och analytiska ramverk. Han har varit min största inspirationskälla, säger Hans Abrahamsson, freds- och utvecklingsforskare. Numera pensionär men i högsta grad aktiv som föreläsare och författare.

Foto: JOHAN WINGBORG

– Den framgångsrika svenska modellen byggde på en politik för den moderna urbana befolkningen, men glämdde resten av landet. Vi ser ökade klyftor mellan stad och landsbygd, ökad segregation och växande inkomstskillnader. Landet håller på att glida isär.

– **JUST DÄRFÖR** måste vi hitta nya former för samtal där människor själva uttrycker sina behov. Jag förespråkar medborgardialog och en så kallad perspektivdemokrati, som komplement till den representativa demokratin, där vi låter människor få komma till tals. Det är ett sätt att stärka demokratin och den sociala hållbarheten och att bygga ett inkluderande samhälle. Social hållbarhet kan inte skapas uppifrån, varken av social ingenjörskonst eller av politiker, utan medborgarna måste vara med, säger Hans Abrahamsson.

– Av de cirka 5 000 studenter som passerat vår utbildning har vi hela tiden trott att de flesta fanns på am-

bassader och biståndsorganisationer runt om i världen, men majoriteten jobbar på svenska kommuner och landsting, från Haparanda i norr till Ystad i syd. Det är de som håller ställningarna när världen kommer rusande in i våra vardagsrum. De är inte rädda. Det är ödets ironi att vi producerar så mycket kunskap med hjälp av Björns teoretiska ramverk i en miljö där han själv inte är speciellt känd.

#### Vem vänder sig skriften till?

– Jag vill att studenter ska känna till vår historia och bidra till att forma förståelsen och kunskapen om vår värld samt vikten av ett tvärvetenskapligt forskningsarbete kring Agenda 2030. Till sist hoppas jag att denna lilla skrift kan få till stånd en diskussion om vart samhället tar vägen – det här är ett svar på och ett alternativ till den framväxande högerpopulismen!

ALLAN ERIKSSON



Foto: PRIVAT

## Björn Hettne

**Professor emeritus** i freds- och utvecklingsforskning, fyllde 80 år i somras. 1985 fick han en fullmaktsprofessur, vilket blev startskottet för uppbyggnaden av forskarutbildningen vid institutionen för freds- och utvecklingsforskning. Björn Hettne tog senare initiativ till att etablera School of Global Studies vid GU. I slutet av 1990-talet var han verksam som universitetsråd för internationella frågor och arbetade fram en gemensam strategi för internationalisering.

Här finns mer information om Hans Abrahamssons arbete och länkar till den digitala forskningsstudien samt föreläsningar: <http://bokforlagetkorpen.se/wp/?p=4561>.



# Konferensfixaren

**Varje år arrangeras ett 30-tal större internationella konferenser på Wallenberg. Mannen som ser till att det flyter på smidigt i bakgrunden heter Marcelo Valderrama.**

## Marcelo Valderrama

**Titel:** Projekt-koordinator på sektionen för mötesservice på Konferenscentrum Wallenberg.

**Det bästa med jobbet:** Att jobba med människor.

**Det sämsta:** När det är högsäsong och fullt i huset, så kan tiden inte räcka till för de dagliga arbetsuppgifterna.

**På fritiden:** Danslärare i salsa och bachata.

**SÅ HÄR I BÖRJAN** av terminen är det lugnt och det är lätt att hitta en tyst plats på övervåningen med utsikt över zoologihuset. Marcelo berättar att han just nu mest jobbar med planeringen av den fjortonde Park Annual, en av de största konferenserna inom life science, som äger rum om några veckor och som lockar cirka 400 deltagare. Det är mycket som ska falla plats, på kort tid. Men arbetet med konferensen börjar långt tidigare, berättar Marcelo.

- Jajamen, man måste vara ute i god tid. Stora internationella konferenser planeras alltid minst ett till två år. Det första man bokar är vår stora föreläsningssal med plats för 350 personer, sedan ska bland annat talare och utställare bjudas in. Det är otroligt mycket arbete som ligger bakom en sådan konferens. För mig gäller det att ha koll på alla detaljer och ju närmare konferensen desto mer jobb blir det.

Verksamheten på Konferenscentrum Wallenberg kan grovt delas in i en hög- och lågsäsong. Så om ett par veckor drar det igång på allvar.

- **DÅ FÅR MAN** vara beredd på att rycka in överallt, antingen med att möblera mötesrum, att servera eller att jobba i köket. Men det är det som jag gillar med jobbet, att det är både praktiskt och administrativt. Varje konferens är också unik.

Mötesservice arrangerar inte bara konferenser på Wallenberg utan även på Ågrenska villan, i Vasaparken, på Jonsereds herrgård samt erbjuder catering på andra håll inom universitetet.

- Det som gör oss unika är att vi har ett helhetskoncept - allt ifrån att erbjuda ett anmälningssystem till att

boka mötesrum eller hjälpa till att boka hotellrum. Vårt kök är mycket uppskattat och får höga betyg i utvärderingar. Den goda maten är till stor del närproducerad, ekologisk och Rättvisemärkt.

Att ro hem vetenskapliga konferenser har betydelse för Göteborg som turiststad, men förstås också för universitetet som är värd för arrangemanget, säger Marcelo.

- Jag ser det som ett GU-värde. Gäster som kommer hit tycker det är fantastiskt att GU har en sådan konferensverksamhet mitt i universitetet, nära sjukvården. Det är unikt internationellt. Vår roll är dock inte att konkurrera ut privata aktörer på marknaden utan att erbjuda något extra. Vi försöker hålla en hög kvalitet, både vad gäller service och mat, och våra mötesrum är fullt utrustade med teknik och digitala verktyg.

**JUST ATT VARJE** dag inte är den andra lik är det som gör att Marcelo trivs på jobbet, inte minst med kollegorna.

- Vi ställer upp för varandra. Nackdelen är att det kan bli lite stressigt ibland och att tiden inte räcker till.

Marcelo har nu jobbat åtta år på GU och har tidigare jobbat på Landvetter flygplats och inom resebranschen. Han var bara 12 år när han kom till Sverige från Chile med sina föräldrar, så mångkultur har varit en självklarhet. Den språkliga och kulturella kompetensen kommer till stor användning i jobbet, känner Marcelo.

- Jag tror man blir mer öppen när man jobbar med folk från hela världen. Det är en stor fördel när jag pratar med utländska gäster som ibland uttrycker sig på annat sätt, vilket gör det lättare för mig att förstå vad de verkligen vill.

- För mig är kontakten med kunderna passionen i mitt jobb, säger Marcelo och rusar iväg till nästa möte.

Text: **ALLAN ERIKSSON**

Foto: **JOHAN WINGBORG**

# Mot Europafinalen i Science Slam

**För Jenna Najjar, doktorand vid AgeCap, har vårens seger i Science slam under Vetenskapsfestivalen öppnat nya dörrar. Om ett par veckor står hon på scenen i den europeiska finalen i Wien där hon på åtta minuter ska levandegöra sin forskning på ett så fängslande sätt som möjligt.**

## Hur inövad var din presentation?

- Det var som att hålla en show, en teaterföreställning, allt jag gjorde var repeterat in i minsta detalj. Jag hade god hjälp av mina kollegor men även av kommunikatören Linnéa Stegmark som coachade mig i slutet. Under tiden har jag lärt mig mycket om hur man förklara och beskriva sin forskning på ett intressant och populärvetenskapligt sätt. Det handlar om att ta till en del knep och använda sig av presentationsteknik.

## Hur kändes det då?

- Jag trodde jag skulle svimma. Det var precis på håret att jag klarade det på 3 minuter. Nästa gång blir det, om möjligt, ännu mer nervöst. Men jag vet att jag kommer att överleva.

## Men blir det lättare att hålla presentationen på 8 minuter?

- Det var klart mycket lättare att skriva ett manus till den förra. Nu är det mycket svårare att fylla med detaljer som inte gör att man tappar publiken. Jag får lov att använda projektor men det gäller att välja lagom mängd bilder och nu har jag inte heller mina kollegor som rekvisita. Dessutom ska den hållas på engelska.

## Hur stor betydelse tror du att ämnet har, eftersom det trots allt berör många människor?

- Ganska mycket, tror jag. I min forskning har vi sett hur hjärnstimulerande aktiviteter, så som att sjunga, dansa eller gå på museum, kan minska risken för demens. Om vi tränar hjärnan lika mycket som kroppen, kan vi öka chansen att hålla oss hjärnfriska längre.

## Vilken medial uppmärksamhet fick segern i Science slam?

- Det blev en enorm mediehapp efter att jag i våras publicerade studien om vikten av hjärnstimulerande aktiviteter för äldre, men efter segern i Science slam har intresset ökat ännu mer. Efteråt har jag fått många inbjudningar att hålla populärvetenskapliga föreläsningar och det är jätteroligt, även om det tar mycket tid.



- Jag fokuserar inte så mycket på att det ska bli coolt eller fräckt, utan försöker förklara pedagogiskt och förmedla det jag brinner för. När man älskar det man håller på med märks det nog, säger Jenna Najjar.

## Hur har dina kollegor reagerat på all uppmärksamhet som du har fått?

- Odelat positivt. Ingen har sagt något negativt, till mig i alla fall - tvärtom har alla stöttat och gett mig positiv feedback. Mina kollegor har varit mina försökskaniner och hjälpt mig att göra denna presentation så mycket bättre.

## Vad har du själv lärt dig av att göra detta?

- Numera vågar jag gå ifrån den vanliga standardmallen. Min hjärna är nog vanligtvis ganska fyrkantig och steril, men detta har utan tvekan vidgat min syn på vad man kan göra med en föreläsning. Om man lyckas förmedla ämnet på ett engagerande sätt lär man sig ju bättre.

## Att populärvetenskap inte räknas så högt inom vetenskapen, vad tycker du om det?

- Det borde åtminstone vara meriterande för en docentur. För att hålla en föreläsning för allmänheten måste du kunna bryta ner det du håller på med och det kan ibland vara svårare än att hålla en vanlig "akademisk" föreläsning. Jag måste ofta läsa på mycket för att göra en populärvetenskaplig föreläsning begriplig och tänkvärd. Man ska aldrig underskatta publikens frågor.

Text: ALLAN ERIKSSON

Foto: RAGNHILD LARSSON



## Sänk ribban!

Hallå där Linda Flores, lektor i spanska, som har satsat stort på att ta fram undervisningsmaterial för nätkurser i spanska.

### Vilka är dina bästa tips?

- För att det inte ska kännas övermäktigt är det viktigt att hålla nere ambitionsnivån. Materialet du producerar behöver inte bli perfekt. Ibland är det önskvärt att inspelade föreläsningar och instruktionsvideor innehåller felsägningar, en hostning eller annat. Om man strävar efter perfektion tar det alldeles för lång tid. Dessutom förmedlar man för studenterna att det material de själva sedan ska producera inte heller behöver vara perfekt.

### Men var ska man börja?

- Börja inte med en hel kurs, ta en sak i sänder. Börja med något som känns hanterbart och testa det under en eller två terminer. Lika viktigt är att introducera verktyget för studenterna på ett bra sätt så att de verkligen använder det.

### På vilket kan digitala verktyg förnya undervisningen?

- På olika sätt. För både lärare och studenter är det en utmaning. Min erfarenhet är att de flesta studenter tycker det är kul och motiverande att få använda sina telefoner eller datorer och göra olika saker. Spelar man in föreläsningar, övningar eller instruktioner är det ju ofta material som går att återanvända och då spar man tid. Man ger också studenter som behöver extra stöd hjälp eftersom materialet kan finnas tillgängligt under hela terminen och de kan se det i repris hur många gånger de vill.

ALLAN ERIKSSON

# Välj nya ombud!

**Några frågor till Mathias Hassnert, sektionschef på personalenheten, om att det nu är dags att nominera arbetsmiljöombud för nästa mandatperiod på tre år från och med 1 januari.**



### Varför ska man bli ombud?

- Rollen är viktig. Du representerar dina kollegor när det gäller såväl fysisk som psykosocial arbetsmiljö. Men det är alltid arbetsgivaren som har det yttersta arbetsmiljöansvaret. Ombudet medverkar i det systematiska arbetsmiljöarbetet, men driver det inte, det ska arbetsgivaren göra. Alla arbetsplatser ska nominera personer som kan tänka sig bli arbetsmiljöombud. Nomineringen bör vara klar senast 18 oktober, därefter sker val och sedan ska arbetsmiljöombuden formellt bli utsedda av sina fack. Allt ska vara klart senast sista december 2019.

### Vilket stöd får man som ombud?

- Ombuden får insyn i vad som pågår på institutionen eller enheten och har i uppgift att vaka över att arbetsmiljön är god och att arbetsgivaren tar ansvar över den. Uppdraget ger möjlighet till utveckling, inflytande och kunskap inom arbetsmiljön. Alla ombud får gå en utbildning för att lära sig mycket om exempelvis rättigheter, skyldigheter, konflikthantering och missbruk på arbetsplat-

sen. Den som redan är ombud och trivs med det får självklart också nomineras.

### Hur går valet till?

- Medarbetarna lämnar nomineringsförslag till en valberedare som utses av arbetsplatsen. Först sker ett öppet nomineringsförfarande och slutet omröstning men arbetsmiljöombuden utses formellt av facket. Arbetsgivaren får aldrig utse arbetsmiljöombud. Hur valet närmare ska organiseras är upp till varje arbetsplats att bestämma. Det ska finnas minst ett arbetsmiljöombud (plus ersättare) inom varje arbetsmiljöområde, vilket betyder institution, avdelning eller mindre enhet.

### Hur mycket tid kan uppdraget ta?

- Det varierar stort över tid och beroende på hur arbetsplatsen fungerar. Det är bra att veta att arbetsgivaren är skyldig att befria arbetsmiljöombudet från ordinarie arbetsuppgifter i den omfattning som uppdraget kräver.

- Vid svåra frågor kan du som arbetsmiljöombud alltid vända dig till ditt fack och få extra råd och stöd. Du ingår också i nätverk där du träffar andra arbetsmiljöombud och kan diskutera aktuella frågor. Tala gärna med någon som varit arbetsmiljöombud länge, så du får en bild av vad det innebär.

Läs mer: [www.gu.se/amo](http://www.gu.se/amo).

CARINA ELMÄNG

## korta frågor till...



Foto: JOHAN WINNBERG

**Fredrika Lagergren Wahlin, vicerektor för samverkan, om årets Bokmässan.**

### Varför deltar vi på Bokmässan?

- Att forska, undervisa och studera vid ett akademiskt lärosäte innebär att vara en del av det intellektuella tankeutbytet i samhället. Bokmässan är en arena för just detta. I år har universitetet ett särskilt fokus på akademins kärnvärden där vi bjuder in till samtal och diskussioner om vad ett universitet är och bör vara.

### Vad gör vi i år?

- Vi deltar med seminarier och med en egen monter. Där får forskning, samtal, nya tankar och resonemang möjlighet att breda ut sig. Utöver att vi undersöker de akademiska kärnvärdena har våra programpunkter relevans

och bärkraft även på Bokmässans teman som i år är Jämställdhet, Medievetenhet och Sydkorea.

### Vad händer i montern?

- Scenprogrammet är monterens bultande hjärta. I ett 40-tal programpunkter kommer vi undersöka allt från hot och hat mot forskning, om hur mobilen dominerar och stöper om våra liv, digitaliseringen i skolan till Vem har egentligen tillgång till den kunskap som universitetet producerar? Och mycket mera. Bokmässan pågår 26-29 september. GU:s monter finns på entréplan, B07:74. Läs mer på: [www.gu.se/bokmassan](http://www.gu.se/bokmassan).

# Vinn **biobiljetter!**

Läs tidningen och var med och tävla. Bland alla som svarar rätt drar vi vinnare som får ett presentkort på två biobiljetter vardera. Lycka till!

1. När kommer den nya arbetsmiljöundersökningen att gå ut till medarbetarna?
2. Vad heter det företag som äger Filmstaden?
3. Vad tyckte Carl von Linné att man borde göra med Ljung?
4. Hur många personer får plats i Konferenscentrum Wallenbergs stora föreläsningssal?
5. Hur kan vi hålla oss hjärnfriska, enligt Jenna Najar?

Mejla ditt svar till [gu-journalen@gu.se](mailto:gu-journalen@gu.se). Ange var du arbetar och din postadress så att vi kan skicka biobiljetterna om du vinner. Vi publicerar vinnarna i nästa nummer.



Förra numrets vinnare av biobiljetter är:

**Leena Aho**, systemförvaltare, personalenheten  
**Johan Kivimäki**, supporttekniker, IT-enheten  
**Philippa Vrachas**, antagningshandläggare, sektionen för antagning

Förra numrets rätta svar:

1. Det tog Caroline Järdmo 36 timmar att resa med tåg till Neapel.
2. I april hade Canvas 6 000 användare.
3. Monstret i Prag kallas Golem.
4. Världen består till 23 procent av mörk materia och till 72 procent av mörk energi.
5. Barn- och ungdomspsykiatrisk klinik var lokaliserad till Epidemisjukhuset.

Den 18 oktober klockan 15:00 är det dags för **DOKTORSPROMOTION** då doktorer och hedersdoktorer högtidligen tilldelas sina insignier. **Alla anställda vid universitetet är välkomna till ceremonin i Kongresshallen på Svenska Mässan.**

Boka din plats på [www.gu.se/promotionsbiljett](http://www.gu.se/promotionsbiljett). Platserna ska vara intagna senast klockan 14:45.

Vill du nå makthavare med din forskning? Stärka centrumbildningens samverkan? Diskutera samhällsutvecklingen?

Framtiden finns på [jonseredsherrgard@gu.se](mailto:jonseredsherrgard@gu.se)

JONSEREDS HERRGÅRD



**Ny på jobbet**

(ej adjungerade professorer, docenter eller seniora professorer)

**Olle Blomberg** är ny forskare i praktisk filosofi.

**Jonathan Brier** är ny programmerare för portalprojektet Medborgarforskning.se på institutionen för filosofi, lingvistik och vetenskapsteori.

**Anton Broberg** är ny universitetsadjunkt i logik.

**Emma Engdahl** är ny professor i sociologi.

**Caterina Finizia** är ny professor i öron-, näs- och halssjukdomar. Anställningen är förenad med en befattning som överläkare vid Sahlgrenska universitetssjukhuset.

**David Glänneskog** är ny administratör på HSM.

**Jan Gustavsson** är ny universitetsadjunkt med inriktning trumpet och ensemble på HSM.

**Martin Göthberg** är ny universitetslektor med inriktning teaterdidaktik på HSM.

**Nouchine Hadjikhani** är ny professor i experimentell barn- och ungdomspsykiatri.

**Thomas Hartvigsson** är ny biträdande forskare i praktisk filosofi.

**Sebastian Jansson** är ny samordnare för fastighetsfrågor, instrumentvård och lokalutlysning på HSM.

**Aram Karimi** är ny programmerare vid Centrum för språkteori och sannolikhetsstudier (CLASP).

**Dag Jansson** är ny universitetslektor med inriktning kördidaktik på HSM.

**Allan Lidström** är ny biträdande forskare i evidensbaserad.

**Håkan Magnusson** är ny universitetsadjunkt med inriktning scenografi på HSM.

**Stina Otterberg** är ny universitetslektor i litteraturvetenskap.

**Yuka Oyama** är ny professor i konsthantverk med inriktning smyckekonst.

**Gunno Palmquist** är ny universitetsadjunkt med inriktning kördirigering på HSM.

**Ola Rolfson** är ny professor i ortopedisk kirurgi.

**Kristian Samuelsson** är ny professor i ortopedisk kirurgi. Anställningen är förenad med en befattning som överläkare vid Sahlgrenska Universitetssjukhuset.

**Monica Sand** är Konstnärliga fakultetens nya forskningsrådgivare.

**Joakim Sandberg** är ny professor i praktisk filosofi.

**Hanne Skjelbred** är ny universitetsadjunkt med inriktning viola och ensemble på HSM.

**Riccardo Scandariato** är ny professor i mjukvaruutveckling.

**David Schneiderman**



är ny innehavare av Göteborgs universitets gästprofessur till Torgny Segerstedts minne. Han är professor i juridik och statsvetenskap vid University of Toronto.

**Shahryar Sorooshian** är ny universitetslektor på företagsekonomiska institutionen.

**Lovisa Stenbäck** är ny personaladministratör på institutionen för filosofi, lingvistik och vetenskapsteori.

**Karin Storm** är ny utbildningshandläggare på HSM.

**Eva Marie Bloom Ström** är ny universitetslektor i lingvistik.

**Lena Yngvesson** är ny universitetsadjunkt med inriktning modern och nutida dans.

**Georg Walser** är ny universitetslektor i grekiska.

**Utmärkelser**



**Johan Bengtsson-Palme**, institutionen för biomedicin, har av Cancer- och Allergifonden tilldelats det nyinstituerade Lenart Sparell-priset. Han får priset för sin forskning kring hur ekologiska och evolutionära skeenden bidrar till uppkomsten av antibiotikaresistens med åtföljande negativ påverkan på människors hälsa.



**Kaj Blennow**, professor i klinisk neurokemi, har av Svenska läkaresällskapet tilldelats Bengt Winblads pris för sin mångåriga translationella forskning kring demenssjukdomar. Priset är på 150 000 kronor.



**Ulla Carlsson**, Unescoprofessor i yttrandefrihet, medieutveckling och global politik, har tilldelats 2019 års Svenska Unescopris. Hon får priset bland annat "för sitt uthålliga, engagerade och målinriktade arbete för yttrandefrihet".

**Annika von Hausswolff**, ansvarig för masterprogrammet i fotografi, tilldelas Pam Fredmans pris 2019. Priset består av ett diplom samt ett bidrag till institutionen om 20 000 kronor att användas för pristagarens professionella förkovran.



Professorn **John H.D. Eland** från Oxford University har utsetts till hedersdoktor vid Naturvetenskapliga fakulteten.

Masterstudenten **Simon Källman** är mottagare av Gunnar Svedbergs pris 2019. Han får priset för att han är en hängiven student som skapar engagemang både i och utanför klassrummet, såväl fakultetsövergripande som in-

ternationellt. Priset består av 10 000 kronor och ett diplom.

**Peter Thomsen**, professor i medicinsk bio-materialforskning, har tilldelats Erna Ebelingspris för forskning med stor betydelse för framtagningen av nya implantatmaterial.



Kulturvårdare vid Göteborgs universitet, som deltagit i restaureringen av den medeltida tiondeboden i Inga-torp, är en av vinnarna till det prestigefyllda European Heritage Awards / Europa Nostira Awards 2019.

**Anslag**

Svenska sällskapet för medicinsk forskning har delat ut stipendier till följande unga GU-forskare: **Elin Bernson**, institutionen för kliniska vetenskaper, som forskar om reglering av immunförsvarets NK-celler i äggstockscancer, **Astrid von Mentzer**, institutionen för biomedicin, som forskar om spridning av diarrébakterier med fokus på antibiotikaresistens, samt **Ganesh Vilas Shelke**, institutionen för kliniska vetenskaper, som forskar om tumörkomponenter i immunceller.



**Davide Angeletti**, som är forskarasistent på institutionen för biomedicin, får ett av de mest prestigefyllda anslag som en ung europeisk forskare kan få – ERC Starting Grant. Anslaget ger honom drygt 15 miljoner kronor till hans grundläggande forskning om antikroppars och B-cellers immunologiska mekanismer.

**Jakob Björnberg** har beviljats ett stipendium om 20 000 euro från Ruth och Nils-Erik Stenbäcks stiftelse för forskning.

42 miljoner kronor från EU:s ramprogram Horisont 2020 går till forskare vid Sahlgrenska akademien. Forskningsledarna **Henrik Hagberg**, **Carina Mallard** och **Syam Nair** medverkar i projektet *Stem Cell Regeneration Network* om hur hjärnan på extremt

tidigt födda barn kan skyddas. **Ali Harandis** forskargrupp ingår i två omfattande vaccinprojekt: SHIGETECVAX genomför tidig klinisk utveckling av ett levande, försvagat kombinationsvaccin mot diarrésjukdomarna Shigella och ETEC. VASA är en klinisk fas I-studie av vaccinet SchistoShield hos vuxna i Afrika söder om Sahara. **Anders Lindahls** forskargrupp medverkar i projektet AutoCRAT, vars syfte är att utveckla terapier

**BESÖK GÖTEBORGS UNIVERSITETS MONTER  
PÅ BOKMÄSSAN 26–29 SEPTEMBER**

Vi finns på entréplan, B07:74  
Välkommen!

[www.gu.se/bokmassan](http://www.gu.se/bokmassan)

för osteoartrit. **Kerstin Persson Ways** forskargrupp deltar i projektet EQUAL-LIFE som handlar om mental hälsa. **Magnus Simrén** medverkar i konsortiet DISCOVERIE, vars mål är att fördjupa kunskapen om IBS.

### Evenemang

#### Så tänker en parti-strateg – populär seminarierie på JMG

Höstens exklusiva serie med öppna föreläsningar om politisk kommunikation har dragit igång på JMG med stor uppslutning från såväl studenter och forskare som allmänhet. Strateger från samtliga riksdagspartier ger en unik inblick i det politiska livet bakom kulisserna. Först ut har varit Acko Ankarberg (KD) och John Zach (S). Alla intresserade är välkomna i mån av plats. OBS! Obligatorisk föränmälan. Läs mer på JMG:s hemsida.

#### Årets konferenstema: integration & delaktighet

21–22 november, Quality Hotel Elva Eriksbergshallen: Socialtjänstforum.

**Arrangör:** GU, institutionen för socialt arbete, FORTE, SKL, Centralförbundet för socialt arbete och Göteborgsregionen.

Wilken roll spelar socialtjänsten för integration och delaktighet? Vad främjar integration och hälsa bland ensamkommande? Vilka lärdomar kan

vi dra av integrationens historia i Norden? Och hur kan vi förbättra delaktighet och samarbete mellan forskning och praktik när det gäller forskningsfrågor? Programmet bjuder på presentationer av den senaste forskningen inom området, panel-samtal, posterutställning av doktorander i socialt arbete.

**Tema:** Tid för reflektion Samhällsvetenskaplig forskning om funktionshinder och om äldre i ett föränderligt samhälle.

15 november

**Arrangör:** forskargruppen NORM (Normalitet, Omsorg, Rättigheter, Makt), i samarbete med Göteborgsregionen.

**Medverkande:** doktorander och forskare från Göteborgs universitet, samt Göteborgsregionen.

**Plats:** Vasaparken, universitetets huvudbyggnad.

17 oktober kl 10.00–12.00

#### The Relational Affordances of Platforms

People have been socializing on the Internet for nearly fifty years. In recent years, online social life has become increasingly concentrated in a relatively small number of commercial platforms. How can we make sense of the impacts they are having on our relational lives?



Foto: Kelli Davidson

**Föreläsare:** Nancy Baym, hedersdoktor vid IT-fakulteten och forskningsledare vid Microsoft Research i USA.

**Plats:** Forskningsgången 6, Lindholmen. Torg Tre, våning 3, hus Patricia, Forskningsgången 6, Lindholmen.

### Böcker

**Ulla Carlsson** ger ut ny bok om medie- och informationskunnighet som lanseras på stor global UNESCO-konferens i Göteborg 24 september.



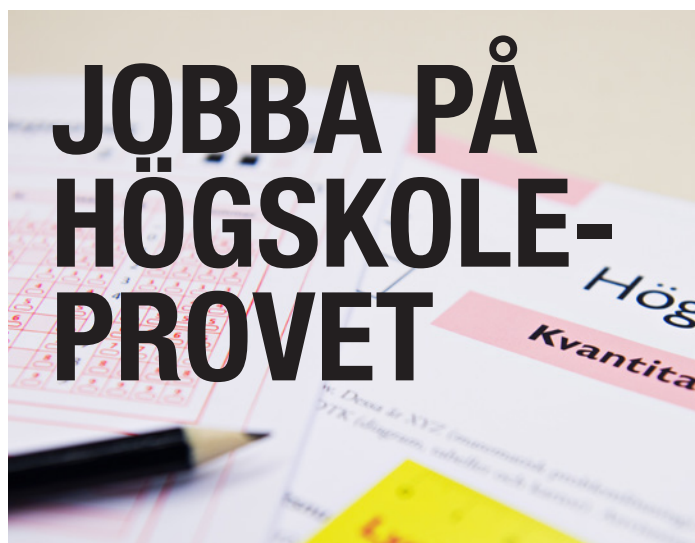
**Tid för enhetlighet**  
Vetenskaps-historikerna  
Gustav

Holmberg och Johan Kärfelt berättar hur en gemensam tid växte fram med de tekniska nyheter som krävde samordning av tidtabeller och en nationell standard. Sommartiden, som infördes första gången 1916, är bara ett exempel på de gemensamma idéer som introducerades. Men hur kommer det sig att vi har den tid vi har idag?



**I dag tecknar**  
650 000 svenskar privat sjukvårdsför-

säkring, det hotar den svenska modellen, menar John Lapidus, forskare i ekonomisk historia, i sin nya bok *The Quest for a Divided Welfare State: Sweden in the Era of Privatization*.



## 20 OKTOBER 2019

### Vi söker provledare och materialsamordnare

Utbildningsenheten söker dig som är anställd vid universitetet och som vill jobba som provledare eller materialsamordnare på höstens högskoleprov söndagen 20:e oktober. Arbetsbeskrivning för de olika rollerna finns på vår hemsida. Arbetstiden är 06:30–17:30 för materialsamordnare och 07:00–17:00 för provledare. Lönen betalas ut som kvalificerad övertid.

Provet skrivs i Alingsås, Göteborg, Kungsbacka, Kungälv, Lerum, Mölnlycke, Partille, Stenungsund och Torslanda. I intresseanmälan kan du ange vilka orter du har möjlighet att arbeta i.

### Intresseanmälan

**Mer information och intresseanmälan finns på:**

[www.medarbetarportalen.gu.se/hogskoleprovet](http://www.medarbetarportalen.gu.se/hogskoleprovet).

Anmäl dig senast 7 oktober.

Du kan också kontakta oss på:

[hpersonal@gu.se](mailto:hpersonal@gu.se)

# GUJournalen



**CHEFREDAKTÖR & ANSVARIG UTGIVARE**  
Allan Eriksson  
031-786 10 21  
[allan.eriksson@gu.se](mailto:allan.eriksson@gu.se)



**REDAKTÖR & STF ANSVARIG UTGIVARE**  
Eva Lundgren  
031-786 10 81  
[eva.lundgren@gu.se](mailto:eva.lundgren@gu.se)



**FOTOGRAF**  
Johan Wingborg  
070-595 38 01  
[johan.wingborg@gu.se](mailto:johan.wingborg@gu.se)



**LAYOUT**  
Anders Eurén  
031-786 43 81  
[anders.euren@gu.se](mailto:anders.euren@gu.se)

**Adress:** GU Journalen, Göteborgs universitet Box 100, 405 30 Göteborg **E-post:** [gu-journalen@gu.se](mailto:gu-journalen@gu.se) **Internet:** [gu-journalen.gu.se](http://gu-journalen.gu.se)  
**Upplaga:** 5 000 ex **ISSN:** 1402-9626 **Material:** För beställt material ansvaras ej. För ej signerat material ansvarar redaktionen. Citera gärna, men ange källan.  
**Adressändring:** Gör skriftlig anmälan till redaktionen. **Tryckeri:** Billes Tryckeri AB.



# ÖGONBLICKET

**VAR:** Vid hörnet Götbergsgatan–Storgatan.

**VEM:** En berguv.

**NÄR:** 22 augusti 2019.

**Kort beskrivning:**

I augusti gästade en berguv centrala Göteborg och satte sig bland annat en bit bort från Konstnärliga fakultetskansliets entré. Berguven är en av världens största ugglearter.

– Det har funnits berguvar i stan i flera år, fast vi inte ser dem. Berguven upplever husen som berg, och hade den fått vara i fred skulle den mycket väl ha kunnat bygga bo på en balkong. Staden är en perfekt miljö för berguven, så länge den aktar sig för trafiken, förklarar Urban Olsson, professor i systematik och biodiversitet.

Foto: Johan Wingborg