



Utvecklingen av neurovapen pågår i denna stund
och borde engagera alla.

GREGOR NOLL SIDAN 20



GÖTEBORGS
UNIVERSITET

GU Journalen

OBEROENDE TIDNING FÖR MEDARBETARE VID GÖTEBORGS UNIVERSITET #3 JUNI 2019

NYHETER

GU förlorade i AD

PROFILEN

När maskinerna
tar över kriget

REPORTAGE

Leila Papoli-Yazdi
förbjöds att forska



KUNSKAP PÅ PARTIKELNIVÅ

ANNIE RINGVALL MOBERG PÅ CERN

Vision, klimat och rent GULD

DEN SENASTE VECKAN har visionsseminarierna riktade till medarbetare dragit igång. Det gläder mig att flera av er tar chansen att delta i de dialoger som ska leda oss fram till nästa vision. Det är verkligen så att resonemang, synpunkter och inlägg tas tillvara av de ansvariga. Jag förstår att det förs livliga diskussioner om vad som är kärnvärden, vad som är vision, huruvida en vision verkligen har effekt eller påverkan på det dagliga arbetet men också önskemål om att tydligare profilera vårt universitet inom till exempel hållbarhet. Jag ser med spänning fram emot en lägesrapport.

I MAJ KOM också förfrågan om att skriva under ett nytt klimatravverk för Sveriges universitet och högskolor - ett initiativ från Chalmers och KTH. Min spontana bedömning är att det är väl genomarbetat och har tydliga kopplingar till hur vi på Göteborgs universitet har tänkt med vårt miljöledningssystem. Ramverket lyfter viktiga områden för klimatomställning, förslag på åtgärder och exempel på uppföljande mätning. Några tydliga områden som pekas ut är naturligtvis tjänsteresor, pendlingsresor, mat och servering, energianvändning, avfall, investeringar och inköp/upphandling. Men ramverket är just bara ett ramverk och själva arbetet ligger i att sätta ner foten i den egna verksamheten, formulera kloka mål och förankra. Därför har jag först gett Göteborgs centrum för hållbar utveckling (GMV) i uppdrag att komma med en rekommendation om anslutning eller inte, samt förslag på åtgärder för vårt lärosäte.

I juni gick också startskottet för GU:s nya ledarskapsprogram för dekaner och prodekaner (GULD). Under det kommande året erbjuds totalt fem moduler med olika teman. Första modulen handlade om villkoren för att leda akademisk verksamhet och att hantera den komplexitet som finns i uppdraget. Förväntningarna och kraven på våra ledare inom akademien är högt ställda. Ambitionen med ledarprogrammet är att stärka förutsättningarna och möjligheterna för att inte bara klara sitt uppdrag utan också bidra till arbetsglädjen. Det var "guld värt" för mig att få vara med vid första mötet tillsammans med GU:s styrelseordförande Cecilia Schelin Seidegård. Min förhoppning är att det ska fungera som ett inspirerande nätverk och en resurs där vi använder varandra och ser till hela universitetets uppdrag och mål. Skaffa oss ett "guldläge" kanske?

NU SPURTAR VI mot semestertider men först åker jag och prorektor till Almedalen där GU har ett gediget seminarieprogram. Trots känslan av att 2019 är ett "mellanår" med något färre aktiviteter har vi båda ett antal spännande möten och seminarier bokade. Som vanligt är många av våra forskare säkert uppbokade. Slutligen önskar jag er en härlig, avkopplande och välbehövlig sommarledighet! Njut av sommaren!



EVA WIBERG



Foto: JOHAN WINGBORG

RED Artikel om fritagning blev droppen

UNDER NÅGRA KYLIGA vårdagar i Lund sammanstrålade ett tjugotal redaktörer från landets universitet och högskolor för en konferens om redaktörskap i en ny tid. Det var hela 7 år sedan denna gruppering, Nätverket för redaktörer i samverkan, träffades förra gången, på Hanholmen utanför Helsingfors. Nu återuppstod nätverket i Lunds botaniska trädgård. Vad har hänt under denna tid? Mycket så klart, bland annat har flera papperstidningar, i huvudsak på mindre lärosäten,

lagts ner, innehålllet i nyheterna har blivit mer av content marketing och dagens redaktörer mäter räckvidd och spridning i sociala medier. Det är slående hur mycket vi har gemensamt, men också att en del skiljer. GU Journalen är idag den enda universitetstidningen i landet med självständig status. Historien om hur LUM blev av med sitt utgivarskap är speciell. De skrev om en makalös fritagning av en doktorand som var fången av IS i Syrien, en nyhet som spreds som en löpeld över hela

världen. Utifrån ett journalistiskt perspektiv är det förstås en oerhört gripande berättelse. Publiceringen kom som en överraskning för ledningen och efter det bestämdes att ansvarig utgivarskapet skulle flyttas från LUM-redaktionen till kommunikationschefen. Frågan om ansvarigt utgivarskap är känslig i Sverige, men i Norge är det en självklarhet med fristående tidningar. Istället för att hemfalla åt ängslighet borde man istället blicka utåt och stå upp för det fria ordet även på hemmaplan.



Foto: JOHAN WINGBORG

UR INNEHÅLLET

NYHETER 04-17

- 04. Forskningsrekommendationer
- 06. Nytt internationaliseringsråd ser över hållbarheten.
- 07. Värdegrunden i fokus för ny vision.
- 08. Medarbetare friad i AD.
- 10. Tåg kan inte bokas i Europa.
- 11. Anmälan till Arbetsmiljöverket.
- 12. Datasamordnare söker om sitt jobb.
- 14. Canvas – den moderna plattformen som ersätter GUL.
- 16. Nätverk för lärare som intresserar sig för ALC.
- 18. GU världs bäst på kyrkoslaviska.
- 19. Satsning på det globala syd.

PROFILEN 20-22

- 18. Vem har ansvar när robotarna krigar?

FOKUS 24-30

- 24. CERN - världens största partikelaccelerator, får GU-besök.
- 27. Annie forskar om grundämnet astat.
- 28. Fysikstudenter berättar.

REPORTAGE 32-34

- 32. Göteborgs fria scener undersöks.
- 34. Stort studentengagemang för miljön.

DEBATT

- 36. GU borde stå fritt från USA!

FOLK 40-51

- 37. Sjukhus en del av kulturarvet.
- 38. Dubbeltydiga metaforer.
- 40. SAR-forskare tar en dag i sänder.
- 42. Billing har dinosaurier som specialintresse.
- 44. Poetiska grannar.
- 45. GU på Gotland.
- 46. Högtidlig installation.
- 50. Nytt om folk.

Oro för låg mobilitet

– Vi hoppas att våra rekommendationer kommer att vara av värde i era fortsatta diskussioner, men vi är samtidigt ödmjuka inför hur komplext universitetet är.

Det förklarade Lena Gustafsson vid en universitetsgemensam presentation av de sakkunnigas bedömningar av RED 19 i början av juni.

DEN VAR DEN första veckan i april som 132 internationella sakkunniga var på besök vid GU, som en del i arbetet med forskningsutvärderingen RED 19. De sakkunniga delades in i 40 paneler som träffade GU-medarbetare på institutions-, fakultets- och ledningsnivå.

Nu är deras rapporter i princip klara. Vid en presentation den 3 juni i universitetets huvudbyggnad sammanfattade Lena Gustafsson, som koordinerat det sista steget i utvärderingen, rekommendationerna för den övergripande universitetsnivån.

– PANELDELTAGARNA har uttryckt sig mycket positivt över att ha fått delta i RED 19 och har visat ett stort engagemang i arbetet med utvärderingen, både före, under och efter

besöket på GU. Vi är också imponerade över allt genomarbetat material vi mottagit och över det engagerade bemötandet under besöket. Projektgruppen och alla medarbetare som hållit ihop projektet har också gjort ett väldigt uppskattat jobb.

Tanken med utvärderingen var inte i första hand att granska forskningens kvalitet, även om det också utgjort en utgångspunkt, utan istället att undersöka förutsättningarna för forskning av högsta kvalitet, påpekade Lena Gustafsson.

– DET FINNS VÄLDIGT mycket bra forskning vid GU, också världsledande sådan. Men utvärderarna menar att i självvärderingarna för de olika nivåerna betonas snarare organisation och ekonomi än reflektioner över vad ett universitet är till för, vilket måste vara utgångspunkten för den fortsatta målsättningen och därmed utvecklingen av GU. Överlag saknade utvärderarna ett uttalat strategiskt förhållningssätt på alla nivåer för den fortsatta utvecklingen av förutsättningarna för forskningen vid GU. Samtidigt menade utvärderarna att tidpunkten och grunden är mycket bra för att, med en sammanhållen vision och strategi, utveckla



Foto: JOHAN WINGSBORG



Det finns väldigt mycket bra forskning vid GU, också världsledande sådan.

LENA GUSTAFSSON

framtidens universitet.

En harmonisering av karriärsystemet är en annan viktig fråga, där varje enskild komponent måste analyseras, prioriteras och utvecklas i förhållande till varandra, menar utredningsgruppen. Andra utmaningar, som GU delar med merparten av övriga universitet i landet, är det sjunkande doktorandantalet, den generellt sett låga nivån av extern rekrytering, den låga mobilitetsnivån samt balansen mellan forskning och utbildning för alla enskilda lärare.

– Utredarna rekommenderar till exempel skapandet av ett attraktivt tenure track-system där extern rekrytering blir en viktig del, som kontinuerligt utvärderas. Andra förslag är att i högre grad rekrytera

gästlärare, samt att införa ett system med sabbatsår för forskning.

Gruppen menar också att en professionellt sammanhållen process för den omfattande om- och nybyggnation som pågår, är absolut nödvändig för att ge bra förutsättningar för forskning och utbildning över hela universitetet. Vikten av en sammanhållen modell för forskningsinfrastruktur över de tre nivåerna, för att främja och konkurrera med forskningsinfrastrukturen på högsta internationella nivå, betonades också.

DEN CENTRALA satsningen på UGOT Challenges och andra centrum har varit lyckosam, men centrumens framgångar måste också tas tillvara.

- Sexårs satsningar är inte tillräckligt för att främja ett horisontellt samarbete, istället krävs en långsiktig strategi för hela universitetet, som inkluderar omfattande externt finansierade satsningar.

En annan betydelsefull fråga är internationalisering, påpekade Lena Gustafsson.

- Där menar utvärderarna att GU borde fundera över vilken typ av internationellt samarbete man vill ha. En djupare relation med några få internationella lärosäten kan vara bättre än samarbete på ett ytligare plan med många. Samtidigt förordnade man ett ökat samarbete inom EU.

En annan stor uppgift är att utarbeta en ny fördelningsmodell för basfinansieringen till de enskilda verksamheterna på universitetet, vilken bör utgå från lärosätets långsiktiga mål. En reviderad modell måste främja stabilitet och långsiktigt goda förhållanden.

De rapporter som utvärderingsgrupperna skrivit kommer nu att korrigeras för mindre fel och redigeras. Den 30 juni ska alla rapporter finnas på hemsidan för RED 19 och under hösten ska också en tryckt version ges ut. Dessutom kommer en skriftlig sammanfattning av alla rapporter och en beskrivning av hela RED 19 till hösten.

EVA LUNDGREN

Var är spetsen?

Presentationen av RED 19 gav också utrymme för frågor, bland annat om vad som menas med "strategiskt tänkande" samt om hur universitetet ska kunna satsa på både spets och bredd.

CLAES DAHLGREN, seniorprofessor i medicinsk mikrobiologi, undrade exempelvis vad utvärderarna menar med mantrat "strategiskt tänkande" som upprepades ett antal gånger under presentationen. Det svar som Lena Gustafsson gav, hjälpte honom inte att förstå.

Claes Dahlgren ansåg också att Göteborgs universitet måste lära sig att bättre hantera de stora skillnader som finns mellan olika fakulteter inom universitetet.

- Sahlgrenska akademien behöver liknande regelverk exempelvis vad gäller tjänster och möjligheter till befördran som andra medicinska fakulteter i landet, som Karolinska Institutet; för oss är det mindre viktigt om vårt karriärsystem harmonierar med exempelvis humanisternas.

Mikael Gilljam, prefekt vid statsvetenskapliga institutionen, påpekade svårigheterna med att fördela pengar när universitetet ska satsa på spets, för att bli framgångsrikt, men också på bredd, exempelvis genom förslaget att ge alla lärare forskning i tjänsten.

- **NU HAR VI** fokuserat på bredd i ganska många år, var tas spetsbesluten? Vid vissa institutioner underlåter man exempelvis att göra internationella tjänsteutlysningar med argumentet att alla lärare måste kunna undervisa på svenska. En del institutioner ger dessutom forskarutbildningen på svenska. Där skulle GU centralt kunna bestämma att institutioner som inte gör internationella utlysningar får ett lägre anslag. Att lärare får forska är viktigt, men finansieringen borde i vissa fall tas från kompetensutvecklingspotten.

Mikael Gilljam menade också att

mest makt borde ligga på institutions- och ledningsnivå, inte hos fakulteterna.

- På prefektmöten visar det sig inte sällan att jag har mer gemensamt med kollegor inom till exempel biologi eller kemi än med andra prefekter inom samhällsvetenskap. Att stärka mellannivån riskerar leda till att vi skapar problem som inte finns idag.



Claes Dahlgren



Mikael Gilljam

Fakta

RED 19 innebär en utvärdering av forskningen vid Göteborgs universitet som bygger på fakta som redan finns vid lärosätet. Bland annat har en extern utvärderingsgrupp på 132 experter studerat självutvärderingar och annat material samt gjort platsbesök vid GU. Deras rapporter kommer att publiceras den 30 juni.

Lena Gustafsson, professor i mikrobiologi och tidigare rektor vid Umeå universitet, har samordnat de externa experterna för den centrala och övergripande nivån.

Arbetet med RED 19 har letts av Staffan Edén samt en grupp vid Forsknings- och innovationskontoret: Sigríður Beck, Rebecca Bleas, Kristoffer Collin samt Rangnar Nilsson.

Forskningsutvärderingar ska bli en återkommande process vid GU och göras vart sjätte år, med en uppföljning inom tre år.

För mer information: <https://medarbetarportalen.gu.se/Project/current+projects/red19>.

Nytt råd för globala frågor

Samordning och strategier står högt upp på dagordningen men även frågor om hur internationaliseringsarbetet kan bli mer hållbart. Nu är det klart med ett nytt forum för internationella frågor.

REKTOR BLIR ordförande i internationaliseringsrådet som består av vicerektor, dekaner eller prodekaner och studentrepresentanter. Ända sedan hon tillträdde, i juli 2017, har hon velat skapa ett råd för internationaliseringsfrågor.

- Det har tagit sin tid att hitta formerna. Vi behöver ta fram universitetsgemensamma strategier när det gäller internationella samarbeten, nätverk och satsningar. Redan idag sker massor av bra initiativ, men det som behövs är en ökad samordning och rådet kan stötta mig i strategiska beslut om internationalisering, säger Eva Wiberg.

I beslutsunderlaget beskriver Hans Abenius, chef för International Centre, tankarna bakom. Han tycker att det länge har saknats ett särskilt forum där mer övergripande internationaliseringsfrågor kan ventileras.

- **I LINJE MED** GU:s decentraliserade organisation, med åtta självständiga fakulteter, har det varit svårt att hitta en samsyn och det finns behov av mer samordning inom detta område. Vi kan utnyttja styrkan i att vara ett samlat lärosäte, säger han.

Tanken är att rådet ska hantera internationalisering utifrån både utbildning, forskning och samverkan.

- Allt hänger ihop. Det handlar



Hans Abenius är chef för International Centre.

om att se det som ett integrerat internationaliseringsarbete. I vissa lägen är det smart att göra saker tillsammans. Rådet ska diskutera strategiska frågor och inte ägna sig åt småsaker.

Rådet har dock ingen formell makt, utan är endast rådgivande. Det ser Hans Abenius som en fördel.

- De som sitter i rådet har mandat att tala för sin fakultet och rådet kan komma med inspel och förslag till rektor, utbildnings- och forskningsnämnderna och ledningsrådet. Det är viktigt att rådet anpassas till den formella beslutsprocessen.

Några exempel på frågor som kan diskuteras i rådet är större gemensamma satsningar, som samverkansprojekt i Japan, Sydafrika och Chile, där GU redan samarbetar med andra svenska lärosäten. Ett annat är vilka regioner som GU framför allt bör fokusera på.

Men Hans Abenius påpekar att vi inte heller får glömma bort närområdet.

Foto: JOHN MOLANDER

- Huvuddelen av vår internationalisering finns i Europa. Hur kan vi utöka samarbetet? Hur hanterar vi Brexit-frågan? 2021 får vi ett nytt Erasmusprogram och nytt forskningsprogram med europeiskt fokus. Vad innebär det för oss?

En fråga som rektor har lyft fram är hur hållbarhetsperspektivet kommer att beaktas i internationaliseringsarbetet.

- **MÅSTE ÖKAD** internationalisering innebära fler flygresor? Och behöver vi åka iväg på alla konferenser när det idag finns goda virtuella möjligheter? Det finns också internationalisering på hemmaplan. Vi måste försöka jobba med frågorna på ett smartare sätt. När vi saluför Göteborgs universitet som ett hållbart universitet med höga ambitioner då måste vi kunna visa på konkreta åtgärder och att vi har en policy som genomsyrar hela verksamheten.

ALLAN ERIKSSON

Fakta

Det nya internationaliseringsrådet har följande ledamöter: rektor, prorektor, Ann Wennerberg, Sahlgrenska akademien, Sylva Frisk, Samhällsvetenskapliga fakulteten, Per Cramér, Handelshögskolan, Åke Ingerman, Utbildningsvetenskapliga fakulteten, Göran Larsson, Humanistiska fakulteten, Sanne Kofod Olsen, Konstnärliga fakulteten, Miroslav Staron, IT-fakulteten samt GUS. Planen är att rådet ska träffas tre gånger per termin.

Hållbarhet lyfts fram i vision

Vilka är universitetets kärnvärden och vad är vår roll i samhället? Det är utgångspunkten för arbetet med den nya visionen som ska bygga vidare på hållbarhet och globala mål.

DEN NUVARANDE visionen sträcker sig visserligen fram till slutet av december 2020, men nu börjar arbetet på allvar med att ta fram en ny. Men istället för att, som förra gången, involvera cirka 1 000 personer, väljer ledningen att bjuda in till diskussion och synpunkter i fyra öppna visionsseminarier, vilka hölls i början juni.

Rektor Eva Wiberg har gett Fredrika Lagergren, med ansvar för samverkansfrågor, i uppgift att driva arbetet vidare.

- Tanken är att den nya visionen ska böttna i den nuvarande. Jag tycker att dagens vision har fungerat väl och den har också fått mycket beröm, men världen har förändrats sedan 2012-2013. När den förra togs fram var universitetet inte hotade på samma sätt som idag, med faktaresistens och fake news. En annan utmaning är den ökande globaliseringen och digitaliseringen, påpekar Fredrika Lagergren.

- **TÄNK VAD SMARTPHONES** har revolutionerat vår värld. Även globaliseringen har ökat och medvetenheten om klimatet är klart mycket större. Diskussionen idag är en helt annan än 2012, då det talades mycket om att hitta en balans mellan public management och akademisk frihet.

Arbetet med den nya visionen leds av tre frågor: Vad finns vi till för? Vart är vi på väg? Hur gör vi? Första steget är att formulera universitetets grundläggande kärnvärden.

- Våra kärnvärden ska vara förankrade på hela universitetet och ingå i vårt grundläggande ethos. Det handlar om universitetets oberoende, öppenhet och globala samhällsfrågor. Det är alltså värderingar som är värda att bevara och kämpa för. De är, i någon mening, både eviga och universella, lokala och globala. Vad är det vi kan som ingen annan kan göra? En universitetsutbildning är ju något mer än att bara skaffa sig en examen, vi behöver akademiskt utbildade människor som kan hantera denna föränderliga värld.

ENLIGT FREDRIKA Lagergren är det värderingar som ligger i universitetets kärna, som den fria kunskapsbildningen, förmågan till kritiskt tänkande och vetenskapligt grundad kunskap.

Eva Wiberg betonar vikten av att visionen omsätts i strategier och inte blir en skrivbordsprodukt.

- Den nya visionen ska bygga vidare på den vi har men samtidigt vägleda oss ännu tydligare när det gäller kärnvärden och åt vilket håll vi strävar, bland annat när det gäller hållbarhet och globala mål, säger hon.

Utifrån detta arbete ska lång-

siktiga och breda strategier tas fram på fakultets- och institutionsnivå. Klart är att visionen inte kommer att vara uppdelad i separata spår för utbildning, forskning och arbetsmiljö.

- Det är inte så vi är organiserade. Samverkan är en del av den kompletta miljön, på samma sätt som en god arbetsmiljö, säger Fredrika Lagergren.

Planen är att universitetsstyrelsen ska fatta beslut om den nya visionen nästa sommar. Den nya ska gälla från 1 januari 2021. Men hur länge, är en så länge en öppen fråga.

- **OAVSETT, BEHÖVER** vi jobba med planering och uppföljning. Det vore rimligt med översyn av våra strategier vart fjärde år, på samma sätt som föreslås i Struten. Men visst vore det spännande med en vision fram till 2030, vilket skulle sammanfalla med FN-målen.

ALLAN ERIKSSON

Fakta

I augusti kommer seminarier att hållas på engelska.

Läs mer: <https://medarbetarportalen.gu.se/organisation/Visionsarbete/>.

Läs även intervjun med Eva Wiberg i GU Journalen nr 4-2018.



Vi behöver bli bättre på att berätta om universitetets roll i samhället.

FREDRIKA LAGERGREN

UPPDATERAD 2016
VISION
2020



Foto: JOHAN WINGBORG

Vicerektor Fredrika Lagergren upplever att det finns en stor enighet om behovet av en ny vision.



Disciplinpåföljd undanröjd

Förra våren beslutade personalansvarsnämnden att ge en medarbetare på utbildningsenheten disciplinpåföljden löneavdrag med 25 procent i femton dagar. Nu har Arbetsdomstolen gett GU bakläxa. Disciplinpåföljden undanröjs och GU måste betala rättegångskostnader på närmare 400 000 kronor.

– **DET ÄR SKÖNT** att jag fått upp rättelse. Anklagelserna var helt grundlösa, säger den nu friade medarbetaren.

Två händelser låg till grund för personalansvarsnämndens (PAN) beslut om att ge henne disciplinpåföljd. I samband med att hon skulle genomföra en tentamen utanför arbetstid ringde hon upp sin chef och ställde frågor kring ledighet med lön i samband med tentamen. Hennes sätt att kommunicera uppfattades som vilseledande och som ett försök att tillskansas sig ledighet med

lön. Någon formell ansökan gjordes dock aldrig och hon arbetade som vanligt den aktuella dagen.

Den andra incidenten rör hennes egen ansökan om högskoleexamen – en ansökan som hon skrev ut själv och sedan lämnade vidare till en kollega på utbildningsenheten för beslut. Kruxet var att hon inte var behörig eftersom ett självständigt arbete om minst 7,5 högskolepoäng saknades. Detta upptäcktes också så småningom, men GU anklagar ändå kvinnan för att ha försökt tillskansas sig en examen genom att vilseleda



Foto: JOHAN WINGBORG

Här på Rosenlundsgatan 4 arbetade kvinnan.

en kollega. Själv hävdar kvinnan att hon hela tiden trott att hon var behörig eftersom hon genomfört ett stort självständigt projektarbete i en avslutande kurs - enligt henne har också kursledaren sagt att denna skulle göra henne behörig.

I SLUTET AV april, ett år efter att PAN fattat sitt beslut, gav Arbetsdomstolen henne rätt. I domen konstateras att universitetet inte kunnat visa att hon vilselett, varken för att försöka att få ledighet med lön beviljad eller för att få sin examen beviljad. Domstolen ansåg också att hennes delaktighet i handläggandet kring sin egen högskoleexamen varit av expeditionell natur och inte innefattat några överväganden eller ställningstaganden. Hon har därmed inte påverkat ärendets utgång och agerandet har inte stått i strid med gällande jävsbestämmelser.

Veera Littmarck, som är förbundsjurist på fackförbundet ST och som representerat GU-med-

arbetaren, är inte förvånad över utgången.

- Jag är däremot förvånad över att GU fortsatte att driva det här. Man ska kunna ställa vilka dumma eller felaktiga frågor som helst utan att bli bestraffad för det, säger hon.

Efter PAN:s beslut gavs GU chansen att backa från disciplinåtgärden i en tvisteförhandling. Något ledningen inte gick med på.

- Det fanns inget mandat att göra det, säger Tommy Christensen, chef för sektionen för arbetsgivarfrågor på GU.

- ETT MYNDIGHETSBESLUT var fattat och det beslutet gäller. Men det fanns en öppning. Vi hade inom ramen för en förlikningsdiskussion kunnat gå med på att göra om löneavdraget till en varning. Men det var inte aktuellt eftersom motparten ville undanröja disciplinåtgärden.

Det stämmer. För GU-medarbetaren betydde pengarna ingenting. Det



Foto: PRIVAT

Tommy Christensen

viktiga var att rentvås.

- Jag överklagade av tre anledningar, säger hon. För det första för mina kollegors skull. Jag önskar att ingen av dem får vara med om något liknande. För det andra ville jag visa för mina barn att det är viktigt att våga stå upp för vad som är rätt. För det tredje gjorde jag det för min egen skull. Jag ville ha upprättelse.



PAN får inte ses som en quick-fix. Det är en disciplinnämnd och ärendet borde inte ha hamnat där överhuvudtaget.

MADELEN HANSSON

Hon och facket menar att upprinnelsen till beslutet i PAN handlar om något helt annat än att tjänstefel begåtts.

- JAG VITTNADE I arbetsdomstolen för att påvisa att det föreligger ett arbetsmiljöproblem i botten, en konflikt mellan två individer. En var chef, en var medarbetare, säger Madelen Hansson, vice ordförande för ST på GU.

Vilka konsekvenser får domen? Madelen Hansson hoppas att den kan hjälpa till att hålla ärenden med olösta arbetsmiljöproblem borta från PAN.

- PAN får inte ses som en quick fix. Det är en disciplinnämnd och ärendet borde inte ha hamnat där överhuvudtaget. Vi menar att själva arbetsmiljöproblemet är orsaken till att man inte var nöjd med att ha löst situationen efter att ha omplacerat medarbetaren utan man ville också ville straffa henne, vilket ansågs illa underbyggt och oskäligt av Arbetsdomstolen.

Tommy Christensen har en annan uppfattning.

- VI KAN KONSTATERA att Arbetsdomstolen har väldigt stränga beviskrav när det gäller den här typen av situationer.

För GU:s del innebär Arbetsdomstolens beslut att man, förutom sina egna rättegångskostnader, också måste betala fackförbundet ST:s på 185 190 kronor.

- Dubbla den siffran och du har vår ungefärliga kostnad, säger Tommy Christensen.

Annat har förstås också kostat. Medarbetaren har varit sjukskriven till och från i sammanlagt flera månader. Efter att ha omplacerats mår hon idag bra.

- Det är som natt och dag. Jag har tyvärr inte lika utmanande arbetsuppgifter idag, men har fantastiska kollegor och en superbra chef.

LARS NICKLASON



Med tåg i Europa

Enligt GU:s resepolicy ska tjänsteresor planeras och genomföras på ett sådant sätt att påverkan på den yttre miljön minimeras. Att välja tåg framför flyg är därför en självklarhet – för resor inom Sverige vill säga. Den som vill ta tåget ner i Europa får det jobbigt, åtminstone om man väljer att boka genom GU:s reseleverantör.

NÄR TOM KARLSSON, lektor på Förvaltningshögskolan, skulle resa till Loughborough i England i vintras ville han se över möjligheterna att åka tåg. Han skickade frågan till GU:s reseleverantör Egencia.

- Förslaget jag fick inkluderade inte ett enda tåg, utan tre flygsträckor för att ta mig till London! Hur jag sedan skulle ta mig de 20 milen därifrån till Loughborough fick jag lösa själv.

Goddag yxskaft alltså. Tom Karlsson tog kontakt med resebyrån.

- Svaret jag fick var att man inte kunde boka några tågresor i Europa.

Det fick alltså bli flyget. Men bara en sträcka, sedan tåg från London. Han köpte den enklare och billigare resan själv.

JAG HADE STIPENDIEPENGAR och kunde boka som privatperson.

- Men jag tycker det är helt bisarrt. GU har en resepolicy som säger att vi ska välja de minst miljöpåverkande alternativen och så är de inte länkade till upphandlingen av reseleverantör. Man måste göra en ny upphandling och ställa mycket högre krav.

Eva Nordlund, upphandlingschef på GU, säger att problemet med att boka tågresor till Europa är något som samtliga reseleverantörer har gemensamt och att anledningen är att infrastrukturen för järnvägen inte är koordinerad i Europa. Något

gemensamt biljettbokningssystem finns heller inte.

- Tågbolagen och politiker har inte prioriterat samarbete över gränserna. Nu är det hög tid att lösa frågan på EU-nivå. Det brinner i knutarna, med tanke på miljön.

Enligt avtalet som GU har med Egencia ska de åtminstone försöka leverera även tågresor.

- Det är väldigt tråkigt om de inte gör det. Vi försöker ställa krav på Egencia och det gör även övriga lärosäten som har avtal med dem.

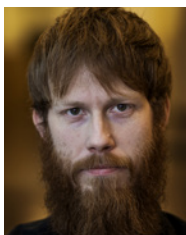


Foto: JOHAN WINNBERG



Jag tycker att det är helt bisarrt.

TOM KARLSSON

MEN ÄN SA LÄNGE är det alltså flyg som gäller för den som ska ta sig ner i Europa som GU-anställd?

- Tyvärr, ja. Jag tror inte det finns en reseleverantör som kan lösa det här idag.

Per Cramér, dekan på Handelshögskolan, tycker inte heller att man kan lasta Egencia för problematiken. Han har själv, utanför deras bok-

ningssystem, försökt boka tågresor till Bryssel. Som bäst har han kommit ner till fyra byten.

- Det finns inget alternativ till flyget idag.

Men han tror inte problemet ligger på en EU-nivå, utan hos järnvägsbolagen.

- **LIGG- OCH SOVVAGNAR** har inte rätt kapacitet. Vad jag förstår är de svenska för stora för att köra i tunnelar på kontinenten. Har man bara rätt vagnmaterial skulle man kunna lösa det ganska snabbt. På 1980-talet gick det direkttåg ner i Europa, men inte dag. Det är upprörande.

Men det går att ta tåget. Fråga Caroline Järldmo, doktorand i psykologi. När hon skulle på konferens i Neapel i maj ville hon av miljöskäl ta tåget. Ett resestipendium gjorde det möjligt att boka via den resebyrå som är ledande i Sverige på tågresor i Europa.

- Jag skickade en förfrågan. Efter några veckor fick jag ett reseförslag, säger hon.

Man får att inte ha bråttom. Carolines resa, som kostade 7 000 kr, tog 36 timmar enkel väg och krävde sex byten.

- Men det funkade bra. Det var antingen lunch- eller middagstid när jag skulle byta så jag passade på att äta på stationen.

En fördel med tågresan var att hon fick tid att jobba fokuserat i tre, fyra timmar i tåget.

- **JAG FICK OCKSÅ** en full natts sömn i en sovkupé mellan Hamburg och Zürich. Sedan var vyerna fantastiska när vi reste genom Schweiz. Det var ett väldigt behagligt sätt att resa.

Det tog visserligen längre tid för henne än för kollegorna som flög till konferensen, men kanske inte så mycket mer som man kan tro.

- Deras resa tog ju en arbetsdag enkel väg. De hade minst ett byte. Jag kan verkligen rekommendera tåg om man har möjlighet, säger Caroline Järldmo.



Foto: JOHAN WINGSBORG



Jag fick också en full natts sömn i en sovkupé mellan Hamburg och Zürich.

CAROLINE JÄRDMO

Åtgärderna ska följas upp

Med anledning av den anmälan om arbetsmiljön vid institutionen för historiska studier, som lämnats in till Arbetsmiljöverket, ställer GU Journalen tre frågor till Madelen Hansson, vice ordförande i fackförbundet ST.

Vad händer nu?

- Arbetsmiljöverket samlade till möte den 16 maj med dekan, institutionsledning, fakultetens båda huvudskyddsombud, institutionens arbetsmiljöombud, liksom fackliga ombud och representant från personalenheten. Där fick parterna ge sin bild av arbetsmiljöproblemen vid institutionen. Arbetsmiljöverket förbereder nu sitt svar på anmälan, men institutionsledningen verkar redan nu för att få till stånd en extern arbetsmiljöundersökning.

Hur kommer det sig att anmälan har rört upp så starka känslor vid institutionen?

- En 6 6 A-anmälan är en allvarlig sak. I det här fallet har det funnits arbetsmiljöproblem under längre tid men åtgärder har uteblivit trots påtryckningar från bland annat fackliga företrädare. En anmälan blir då en sista utväg. Det är svårt att säga varför en anmälan väcker så starka känslor, och självklart kan arbetsmiljön uppfattas olika av enskilda medarbetare. Är man omedveten om att det finns problem på arbetsplatsen kan anmälan uppfattas som orättvis, medan det å andra sidan kan finnas de som önskat åtgärder för länge sedan och därför blir frustrerade över att det gått så långt som till en anmälan.



Foto: ALLAN ERIKSSON

Madelen Hansson

Det är dock viktigt att komma ihåg att anmälan inte gäller enskilda individer utan syftar till att få till stånd förbättringar i den strukturella arbetsmiljön. Målet måste vara att åstadkomma en miljö som samtliga medarbetare kan trivas i.

Vad innebär en anmälan till Arbetsmiljöverket och vad kan den åstadkomma?

- Arbetsmiljöverket är en statlig aktör som kommer utifrån och gör en egen bedömning av situationen. De kan ålägga arbetsplatsen och dess ledning att göra en åtgärds- och tidsplan för de brister som eventuellt identifieras. Åtgärderna ska följas upp, vilket säkerställer att dessa planer verkligen sätts i verket.

ALLAN ERIKSSON

Text: LARS NICKLASON

Foto: PIXABAY

Anställda uppmanades söka om sina jobb

När Svensk nationell data-tjänst ville höja lönen med minst 3 000 kronor för sina datasamordnare stötte man på patrull. Att göra det utanför den årliga lönerrevisionen gick inte. Så istället skapades nya anställningar och datasamordnarna uppmanades söka om sina jobb i konkurrens med andra. Därmed kunde halva styrkan räddas kvar.

DE SENASTE TRE åren har de nio datasamordnarna på Svensk Nationell datatjänst (SND) fått allt mer komplexa och ansvarsfulla arbetsuppgifter. Deras roll kan mer liknas vid forskningssamordnarnas, en grupp som 2017 hade drygt 41 000 kronor i medellön på SND, medan datasamordnarna låg på 30 600 kronor i snitt. Detta står i den 13-sidiga skriften *Krav på lönejustering* som datasamordnarna sammanställde förra våren. Kravet är en generell höjning på minst 5 000 kronor per månad för alla datasamordnare.

Det tyckte facket var rimligt, medan föreståndaren på SND, Max Petzold, erbjöd 3 000 kronor.

- Men vi blev aldrig klara med förhandlingen eftersom universitetsdirektör Anna Lindholm stoppade det, säger Peter Brandt, ordförande i OFR/S.

Varför? Anna Lindholm svarar via mejl.

- Huvudregeln är att om lönen ska justeras under pågående anställning sker det i samband med den årliga lönerrevisionen. För förändringar som görs utanför den årliga lönerrevisionen har jag beslutat om en rutin för att motverka osakliga löneskillnader och diskriminering



Anna Lindholm,
universitetsdirektör



Är det några som är mer kvalificerade så anställer vi dem.

ELISABETH STRANDHAGEN

- detta för att efterleva den statliga lönepolitiken. Den nya rutinen innebär att förändringar utanför lönerrevisionen kan komma ifråga först efter en noggrann beredning.

- I detta ärende fick jag ett underlag med ett yrkande som personalenheten inte ställde sig bakom. De bedömde att det inte fanns skäl att reglera lönerna utanför lönerrevisionen vid detta tillfälle. Därför gick jag inte chefs yrkande tillmötes.

RESULTATET AV DETTA, säger Peter Brandt, har blivit att SND känt sig tvingad att lysa ut de berörda anställningarna.

- Det ställer till bekymmer för de som redan är anställda eftersom de riskerar att förlora sina jobb. Men något måste göras för annars lämnar många av dessa medarbetare ändå. Två av de nio som det rör sig om har redan fått annat arbete.

En av dem är Malin Lundgren. Hon trivdes jättebra på GU och ville helst fortsätta.

- Jag var med och drev på lönejusteringen och kände att om det här inte blir någonting, trots att vi har så starkt stöd av både vår chef och fack, ja, då var det dags att gå vidare. Jag gjorde det och fick upp min lön rejält.

Uppsägningarna är ett problem, menar Elisabeth Strandhagen, biträdande föreståndare på SND. För att få behålla personalen utlystes därför fyra anställningar som forskningsdatorrådgivare i april. Tanken var att ytterligare tjänster skulle utlysas så småningom.

- Det är den möjligheten vi har att höja lönerna. Det hade varit enklare att göra på ett annat sätt, men de får en bättre titel nu som faktiskt visar vad de gör.

Men hon vill inte kalla det för skenutlysning.

- De som vi har, tror vi är bäst kvalificerade och kunniga på detta, men vi vill också ha in nya. Det finns också vakanta tjänster så vi har dubbla syften.

FINNS DET EN risk att redan anställda inte får tillbaka sina jobb?

- Nej, det hoppas vi inte. Vi lyser ut fyra tjänster och anställer de mest kvalificerade.

Och det är naturligtvis de som redan finns hos er?

- Det kan också finnas andra. Vi är öppna för att ta in nya. Är det några som är mer kvalificerade anställer vi dem.

En anställd, som vill vara anonym, säger att det känns konstigt att söka om sin egen tjänst.

- Det är synd att det ska ta så lång tid och vara så krångligt att förhandla om löner för ett arbete som i praktiken redan utförs.

Men hen behöver kanske inte oroa sig. I slutet av maj kom nämligen nya besked. GU kommer centralt, enligt Elisabeth Strandhagen, att ta fram en ny strategi.

- Ingenting är skrivet, men det finns planer på att göra en speciell satsning på dem som är felplacerade i lön, säger Elisabeth Strandhagen.

DET INNEBÄR ATT inga fler utlysningar behöver göras efter de fem rekryteringar som den första utlysningen resulterat i (fyra interna och en extern). Förhoppningen är att övriga datasamordnars löner ska förhandlas upp i samband med nästa lönerrevision i oktober. Får de också en ny titel?

- Det hoppas vi, säger Elisabeth Strandhagen.

LARS NICKLASON

Fler sökande bryter trend

Efter flera års kräftgång ser det något ljusare ut till hösten. Det totala antalet förstahandssökande ökar med 1,5 procent, vilket tyder på ett trendbrott. Det visar en ny analys av anmälningstatistiken.

– **VI HAR HAFT** ett antal år med minskade årskullar men den håller på att avta. På en övergripande nivå ser det alltså stabilt ut och GU står sig väl i landet, men det kan finnas stora skillnader mellan olika kurser och program, säger utredare Katarina Borne på enheten för utredning och lärarutbildning.

Orsaken är framför allt att tidigare års minskande årskullar nu börjat öka igen. Sammanställningen visar att antalet sökbara program minskat kraftigt, vilket är en följd av lärarutbildningens omorganisation. Däremot ökar antalet kurser med 48 jämfört med hösten 2018.

– Det är spännande att vi ser en ökning av antalet sökbara kurser då det inte sällan är dessa som får stryka på foten när det är nerdragningar.

Men statistiken säger förstås inget om hur många som senare registrerar sig och som slutför studierna men ger ändå en fingervisning om intresset.

– **VI FÅR EN** första bild av vart det lutar och det är extra intressant med tanke på att GU de senaste åren har en underproduktion på utbildningssidan. Även om den generella trenden är att vi är fortsatt attraktiva finns det utmaningar inom vissa områden. Det finns också utbildningar som har högt söktryck men som har problem med studentavhopp, säger Katarina Borne.

Rapporten visar att antalet



Foto: OLA KJELBYE

Katarina Borne

förstahandssökande till både program och kurser ökar med 3 procent från hösten 2019, vilket är ungefär lika mycket som vid Umeå universitet och Uppsala universitet. Inom Västsverige dominerar GU stort, och av alla förstahandssökande till program vid ett lärosäte i Västsverige söker 47 procent till Göteborgs universitet.

Andra trender är att allt fler äldre söker sig till universitetets utbildningar medan antalet yngre, upp till 24 år, fortsätter att minska.

– **DET VORE INTRESSANT** att titta närmare på. Beror det på det livslånga lärandet och att det är kopplat till fler kurser inom fort- och vidareutbildning?

En annan trend är att andelen män fortsätter att minska, både till program och till kurser. Nästan dubbelt så många kvinnor som män söker program. Dessutom finns det tecken på att fler studenter, utan svenskt personnummer, pluggar vid GU.

– Med reservation för att det är svårt att mäta internationalisering säger det ändå att vi attraherar allt fler studenter från andra länder.

ALLAN ERIKSSON

Kurs för 200 studenter

Hållbar utveckling är temat för den sommar-skola som GU planerar till nästa år. Cirka 200 studenter, både svenska och internationella, ska beredas plats.

DET VAR I samband med en extra tilldelning av helårsprestationer från Utbildningsdepartementet 2018 som International Centre fick rektors uppdrag att utreda en universitetsgemensam internationell sommar-skola. En arbetsgrupp tillsattes under ledning av Monica Johansson, Utbildningsnämndens vice ordförande.

Temat är hållbar utveckling. På kort tid kom 22 förslag på kurser från sju fakulteter, så intresset är stort, menar Monica Johansson.

– Det är ju ett viktigt och väldigt brett område som engagerar många studenter. Men hållbarhet är också något som GU är väldigt bra på; vi hamnade på sjätte plats när Times Higher Education rankade hur världens lärosäten arbetar med de globala hållbarhetsmålen och för fjärde året i rad hamnade vi i topp i Naturvårdsverket rankning.

KURSERNA ÄR TÄNKTA både för svenska och internationella studenter.

– Eftersom det handlar om ganska olika kurser inom skilda områden, planerar vi hålla ihop sommar-skolan dels genom samlokalisering, förslagsvis på Pedagogien eller i Handelshögskolan, dels genom gemensam uppstart och avslutning.

Sommar-skolan planeras äga rum från början av juli till mitten av augusti, inte minst med tanke på att det då finns tillgängliga bostäder, berättar Monica Johansson.

Fakta

Lista över program med flest antal förstahandssökande

Jurist, läkare, psykolog, ekonom och socionom

Några av de populäraste fristående kurserna är: vinkunskap, psykologi, nät-baserad grundkurs i spanska, introduktionskurs i somaliska och företagsekonomi.

Nu införs Canvas på GU

Nu införs Canvas, en ny modern lärplattform, på hela universitetet. Den ska ersätta GUL som fasas ut. Lätt att lära sig och intuitivt, är några av fördelarna.

DEN GAMLA lärplattformen GUL, som funnits i 10 år, uppfattades av många lärare och studenter som krånglig och svåränvänd. Under 2018 började GU införa Canvas efter det att en nordisk upphandling hade genomförts, där Canvas bedömdes vara den bästa plattformen. Sedan dess har den erbjudits som en tjänst från SUNET.

- En styrka är att många lärosäten i Sverige implementerar Canvas samtidigt, vilket betyder att vi kan utbyta erfarenheter och lösningar med varandra. Att Canvas dessutom används av uppåt 3 000 lärosäten i hela världen gör att det är lätt att hitta resurser på nätet, säger Adam Casserly, som är systemadministratör för Canvas vid Göteborgs universitet.

EN BIDRAGANDE ORSAK är att Canvas i grunden är betydligt mer användarvänligt och intuitivt än GUL, menar Adam Casserly.

- Det jag gillar är att det går att dela läroresurser med varandra, antingen i mindre grupper eller med hela världen.

Det kommer alltså att finnas två system parallellt fram till sommaren 2020 då GUL släcks ner för gott.

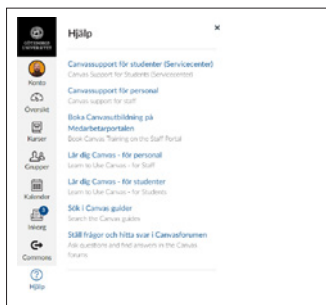
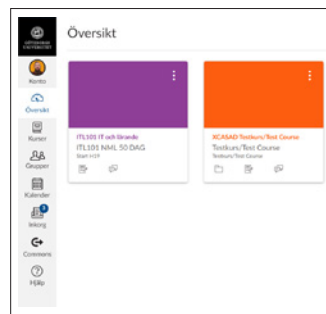
- Införandet av Canvas är i full rullning. Alla har redan en planering för det och vi finns här för att hjälpa till för att det ska gå så smidigt som möjligt. Men ju fortare, desto bättre.

HITTILLS HAR MÅNGA institutioner, helt eller delvis, redan tagit steget. I april var antalet användare närmare 6 000 och uppskattningsvis 9 av 10 kurser ges i höst i det nya verktyget.

För lärarna finns en särskild supportfunktion samt utbildningar som PIL-enheten regelbundet ger.

- Canvas är egentligen lätt att lära sig på egen hand. All personal har tillgång till en testkurs som de ser på sin startsida i Canvas. Genom hjälpmenyn kommer alla åt det utbildningsmaterial som vi har tagit fram. Men lärare och lärarlag kan också vända sig hit för att få hjälp och stöd eller besöka våra Canvas-stugor. Målsättningen är att det ska vara en gradvis övergång som känns rimlig.

Adam Casserly lyfter särskilt fram verktyget "SpeedGrader" som gör det möjligt för lärare att direkt se studenternas inlämnade texter, markera eller kommentera interaktivt direkt i texten samt bedöma och skriva



Från förstasidan får man en bra överblick. Gränssnittet är interaktivt och intuitivt.

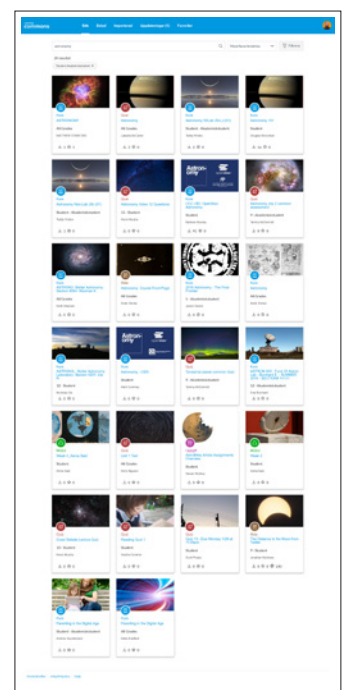
Det finns mycket hjälp att få både på plattformen och på Canvas Commons.

allmänna synpunkter.

- Allt finns på ett ställe. Det går att ladda ner samtliga dokument i en inlämningsuppgift, kommentera och sedan ladda upp alla dokument igen på en gång. Canvas ser till att rätt student får rätt dokument. Ett annat stort plus är att lärare



- En styrka är att så många lärosäten införs Canvas samtidigt, menar Adam Casserly.





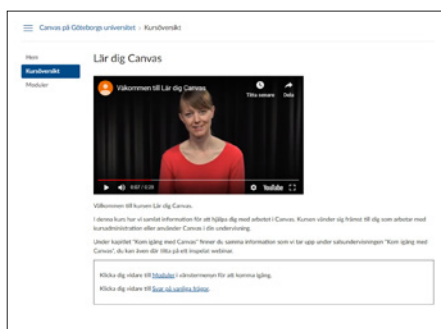
5

fördelar med Canvas

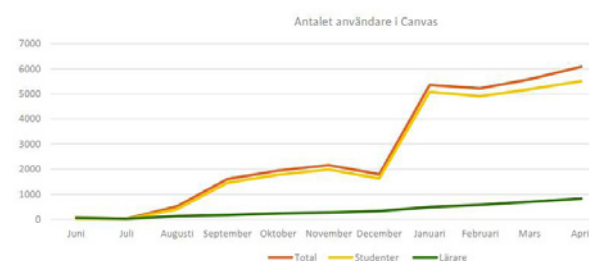
1. Plattformen är modern, användarvänlig, interaktiv, intuitiv och stabil.
2. Det är lätt att skapa struktur i kurserna i Canvas, vilket gör det lättare att hitta, både för lärare och student. Dessutom är det smidigt att skapa grupper.
3. Allting hänger ihop. Det som skapas på ett ställe har man tillgång till på andra ställen där det är nödvändigt. När en uppgift skapas i Canvas finns den automatiskt på de ställen den behövs för att läraren ska följa upp/bedöma enskilda studenter och få överblick över framstegen alla studenter gör i kursen.
4. Inspelning direkt i Canvas av video eller audio finns på alla ställen där innehåll går att skapa. Ett par klick så är läraren igång med en inspelning för att till exempel välkomna studenterna till kursen, introducera ett nytt kursmoment eller kommentera en text. Studenterna har tillgång till samma funktionalitet.
5. Personliga inställningar gör det möjligt att anpassa gränssnittet och aviseringar på det sätt som passar dig. Du kan styra vilken information du vill få, till vilken kanal, och hur ofta.

Fakta

GU är ett av 21 lärosäten i Sverige som använder Canvas idag (upphandlat av nordiska nätverket NORDUnet). Många lärosäten i Norden använder Canvas och i hela världen är 3 000 lärosäten anslutna. Lärplattformen ägs av det amerikanska IT-företaget Instructure, som är baserat i Salt Lake City.



Utrullning Totalt antal användare i Canvas



I Canvas kan man lära sig verktyget genom att gå en online-kurs. Antalet användare skjuter i höjden.

och studenter kan samskriva olika typer av dokument.

Andra fördelar är att det går att bygga ut Canvas med tredjepartsleverantörer, påpekar Adam Casserly.

- Canvas stödjer en delakultur och det finns en aktiv community (Canvas Commons) där lärare lätt kan hitta material som andra delat och använda det i sin egen kurs. Ett annat stort

plus är att både lärare och studenter kan samskriva dokument i till exempel Microsoft Word.

Vad har ni hittills fått för reaktioner?

- De flesta verkar nöjda. Verktyget upplevs som mer intuitivt, lättare och mer överblickbart, särskilt om man är sällananvändare. Studenterna tycker framför allt det är lättare

att hitta. Det finns de som säger att Canvas har sina brister men de skulle aldrig gå tillbaka till GUL. Men även om Canvas är ett helt färdigt system kan det finnas funktioner som användare saknar från GUL. Bland annat är översättningen till svenska i vissa delar bristfällig. Men den blir bättre och bättre.

ALLAN ERIKSSON

ALC-nätverk inspirerar

I salen finns runda bord omringade av storbildsskärmar och i mitten står läraren. Att kliva in här för första gången kan vara en skräckblandad upplevelse, både för läraren och studenten. Nu finns ett nätverk vid GU som ska råda bot på det.

DENNA SOLIGA FREDAG eftermiddag i maj, när GU Journalen kommer på besök, håller nätverket sin sista träff för den här terminen på studietorget Linné. Det är också här, i det som tidigare var ett bibliotek, som den största ALC-salen finns, med plats för 102 studenter fördelade på 14 runda bord, varav tre finns en vning ner för studenter med särskilda behov. Vid varje bord finns mikrofon, whiteboard och storbildsskärm. Ovanför hänger en lampa som fungerar som en ljuddusch. Takhöjden är rejält tilltagen. I mitten av rummet står läraren och styr tekniken via en intuitiv kontrollpanel.

- Här inne är det fikaförbud, säger Christel Backman, lektor i sociologi.

DET ÄR INTE så konstigt. Golvet är täckt av en ljuddämpande grå matta, där alla sladdar är gömda.

Intresset för att undervisa i en ALC-sal växer stadigt, berättar Svante Eriksson, pedagogisk utvecklare på PIL-enheten.

- Många blev snabbt intresserade av att undervisa i denna sal och beläggningen har varit god i vår. Även om det bara finns ett tiotal salar idag kommer det säkert bli fler och det planeras för det i de kommande nybyggnationerna på

Humanisten, Handelshögskolan och Naturvetenskapliga fakulteten. Men det måste inte vara så high-tec som här, utan det viktigaste är möblerna och att det finns en whiteboard vid varje bord.

Men att undervisa i en ALC-sal passar inte alla och de flesta kan behöva lite hjälp på traven i början, menar Svante Eriksson.

- **DET ÄR BÅDE** uppiggande och oroande med en ALC-sal. Man måste få prova och misslyckas, det är så man utvecklas. Det handlar om att testa sig fram och dela med sig av sina erfarenheter. Vi har bildat detta nätverk för att stötta varandra och ge inspiration samt tipsa varandra om litteratur och konferenser.

Det håller Christel Backman med om. Redan från första stund kände hon sig frälst.

- Som lärare är man ju van att föreläsa men här kan jag inte prata i mer 10-15 minuter, sedan måste jag aktivera studenterna. Det har gjort mig till en bättre lärare.

- I mina kurser jobbar studenterna ofta med att tillämpa teorier på olika fall. Som lärare kan jag se var de kör fast eller var det uppstår missförstånd. Det gör att jag kan anpassa undervisningen efter studenterna på ett sätt som är svårare

Fakta

Den första ALC-salen stod färdig på Pedagogen i januari 2016. Hittills har nätverket för aktivt lärande och ALC ett 80-tal medlemmar. Runt om på GU finns idag 10 lärosalar som är utformade enligt ALC-konceptet (Active Learning Classroom). Den som vill vara med i nätverket kan mejla till: Olof.Siverbo@gu.se.

Föregångare i Sverige var Uppsala universitet men idén kommer ursprungligen från Australien och USA där man satsat stort på ALC och aktivt lärande med salar som främjar aktivitet och engagemang.

att uppnå i en vanlig föreläsningssal. Det märks också på studenterna som tycker det är jätteroligt att vara här.

Nätverket för aktivt lärande och ALC startade i april 2017. En av initiativtagarna är Veronica Alfredsson, lärare och bibliotekarie på Biomedicinska biblioteket. Hon var också projektledare för den första ALC-salen på Universitetsbiblioteket.

- Allt började med en konferens i Minnesota 2015. Det blev en aha-upplevelse för mig. Sedan dess har jag bara undervisat i ALC-sal och jag kan inte tänka mig att gå tillbaka. Men det är en stor omställning. Vi har ju alla gått i skolan och suttit i en vanlig föreläsningssal, så det invanda är den största förändringen. För att det ska fungera måste man tillämpa en annan pedagogik.

2017 GJORDE Veronica Alfredsson en studie om lärares och studenters upplevelser av den så kallade ALC-pedagogiken. Föga överraskande visade den att samtliga hade positiva erfarenheter. Men faktum var att salen hade en avslappnad effekt på studenterna samtidigt som den krävde mer engagemang jämfört med en vanlig sal.

- Så fort studenterna kommer in vet de att något förväntas av dem och det är en utmaning. Det går inte att luta sig tillbaka och bara lyssna. Det är inte alla studenter som gillar att jobba i grupp och diskutera och reflektera, men det måste de göra för att arbetet ska gå framåt. Studenterna blir bättre på kommunikation och problemlösning.

I studien uppgav lärarna att den



Sara Uhnöo, Christel Backman och Svante Eriksson diskuterar möjligheterna med en ALC-sal.



På vårens sista nätverksträff fick deltagarna en snabbkurs i att filma med mobilen. Veronica Alfredsson tycker att blended learning och flipped classroom passar särskilt bra i en ALC-sal.

ökade aktiviteten inte bara gäller studenterna utan även dem själva.

- Som lärare är man van vid att utgå från ett innehåll men här måste man fokusera på vilka färdigheter och erfarenheter som studenterna ska ha med sig efter lektionen. Det gäller att ta ett steg tillbaka. Jag måste engagera mig mer aktivt som pedagog och jag tycker det har blivit roligare att undervisa, vilket många vittnar om.

Nätverket träffas ett par gånger per termin i respektive ALC-sal.

- Det är roligt. Folk är intresserade och engagerade. Min förhoppning är att det ska bli ett forum som lyfter de pedagogiska och didaktiska frågorna inom Göteborgs universitet. Alla som är intresserade av aktivt lärande är välkomna.

Men finns det några fallgropar?

- De klassiska misstagen är om läraren inte har konstruerat uppgifter som passar den här typen av salar. Dessutom, om studenterna är dåligt förberedda inför lektionen

blir det inte lika bra. Vi är väldigt noga med att förklara varför studenterna sitter runt borden och vad vi förväntar oss av dem. En annan risk är att studenterna sätter sig tillsammans med andra som de känner för väl, då kan de bli för bekväma.

MEN TROTS ATT Veronica Alfredsson ser stora fördelar med ALC-baserad pedagogik menar hon att det bästa är en blandning.

- Ibland passar det med en vanlig föreläsning, ibland med labb och andra gruppövningar. Men klart är att behovet av ALC-salar kommer att öka och då gäller det att fler lär sig det, så att vi alla kan bli ännu bättre på det.

Text och foto: **ALLAN ERIKSSON**



Antoaneta Granberg
 Docent i slaviska språk,
 ansvarar för 16 olika
 kurser i fornkyrkoslaviska. Det innebär
 att GU är det lärosäte i hela världen som
 ger flest kurser i detta språk, som
 utvecklades på 800-talet för att sprida
 Bibeln i den slaviska världen.

Antoaneta Granberg ger 16 kurser i fornkyrkoslaviska, vilket är mest i hela världen.

Kyrkoslaviska i världsklass

Intresserad av att lära dig fornkyrkoslaviska? I så fall är GU rätt lärosäte. Här finns hela 16 kurser att välja mellan, mer än någon annanstans i hela världen.

– Kurserna ges på alla nivåer och lockar studenter från hela Sverige och utlandet, i alla möjliga områden, som arkeologi, historia, religionsvetenskap, slavistik och klassiska språk, berättar Antoaneta Granberg.

FORNKYRKOSLAVISKA är ett klassiskt språk och brukar kallas slavernas latin, en jämförelse som dock haltar något, förklarar Antoaneta Granberg, som ägnat tio år åt att entusiastiskt utveckla nätkurser i språket.

– Fornkyrkoslaviska utvecklades på 800-talet av den grekiske missionären Kyrillos för att sprida Bibeln till den slavisktalande världen. Han skapade också ett alldeles eget alfabet för språket, glagolitiska. I Kroatien fick det glagolitiska alfabetet en lång tradition men i övriga länder ersattes det

under medeltiden med det kyrilliska, som bygger på de grekiska bokstäverna, och som alltså, trots namnet, inte alls skapats av Kyrillos.

Fornkyrkoslaviska användes under medeltiden i hela den slaviskt ortodoxa världen och även i Valakiet. Egna nationella skriftspråk utvecklades betydligt senare. Nykyrkoslaviska används än idag bland annat av ryska ortodoxa kyrkan vid kanonisering av nya martyrer som led martyrdöden under Sovjettiden. Kyrkoslaviska används också inom gudstjänsten i Bulgarien, Serbien och Ukraina.

– Fornkyrkoslaviskan hör alltså inte till något särskilt land eller någon region, ändå gör olika slaviska länder anspråk på språket. Jag, som kommer från Bulgarien, fick exem-



pelvis lära mig att fornkyrkoslaviska egentligen borde kallas fornbulgariska. Att komma till Sverige och få ett utanförperspektiv har varit en av de mest fantastiska saker som hänt mig som forskare.

För några år sedan deltog Antoaneta Granberg i ett nationellt projekt som inventerade och beskrev alla slaviska kyrilliska handskrifter och äldre tryckta böcker vid svenska bibliotek och arkiv.

– Sverige är faktiskt det land i världen, utanför den slaviskspråkiga, som har flest äldre handskrifter på fornkyrkoslaviska och kyrkoslaviska. Bland dem som fört hit skrifter från Ryssland och Baltikum finns Nicolaus Bergius och Johan Gabriel Sparfwenfeldt. Men en del av böckerna är faktiskt tryckta i Sverige, exempelvis *Alfabetum rutenorum* från cirka 1640. Texten är på både svenska och kyrkoslaviska och syftet var att sprida den lutherska läran.

Förra året fick Antoaneta Granberg Humanistiska fakultetens pedagogiska pris för sitt väldiga arbete med fornkyrkoslaviska.

Men är det inte väldigt tungt att ensam bära ansvaret för ett så stort antal kurser?

– Det är klart att det innebär mycket arbete men särskilt ensam känner jag mig inte. Jag sitter bland annat med i styrgruppen för Humanistiska fakultetens medeltidskommitté. Tillsammans med företrädare för olika språk, historiska studier, konsthistoria, religionsvetenskap och litteraturvetenskap bidrar vi alla till en mycket större och väldigt spännande miljö.

Text: **EVA LUNDGREN**
 Foto: **JOHAN WINGBORG**



Foto: JOHAN WINGBORG

Gatubild från Adis Abeba.

Ny samverkan om syd

Nu satsar GU tillsammans med Chalmers på en gemensam plattform kring FN:s hållbarhetsmål i det globala syd. Beslut tas 24–26 juni.

DET GLOBALA SYD, alltså utvecklingsländer i Afrika, Asien och Latinamerika, ingår i ett flertal samarbetsprojekt vid GU och Chalmers, påpekar Anders Ekbohm, ställföreträdande föreståndare vid GMV, som den nya plattformen ska förläggas till.

- Den som söker på internet efter GU:s eller Chalmers engagemang i dessa regioner hittar dock inte så mycket. Det beror på att samarbetena är spridda på olika institutioner och centrumbildningar eller också är det enskilda forskare som jobbar tillsammans. Det är ett problem för dem som kommer utifrån och söker en lämplig samverkanspartner, men också för oss själva; en miljövetare som driver ett projekt i exempelvis Rwanda skulle kunna utveckla nya forskningsfrågor genom att samar-

beta med kanske en medicinare i samma område, men då måste hen ju känna till att den där medicinaren finns. Och samverkan är viktigt; forskarna är experter på själva problematiken men lösningarna kräver ofta kunskap från flera olika områden.

Forskning och utbildning vid de båda lärosätena har traditionellt en ganska stark slagsida mot det globala nord, påpekar Anders Ekbohm.

- **OCH DET ÄR** kanske inte så konstigt. Men tänk om vi redan för trettio år sedan hade skapat ett mer samlat engagemang i exempelvis Kina, Indien eller Brasilien, var hade vi i så fall befunnit oss nu?

Många forskare har framfört önskemål om vad en samverkan om det globala syd borde innehålla.

- Förutom att få veta vilka som jobbar i vilka regioner och kring vilka frågor, finns också en önskan att lyfta verksamheten mot myndigheter, departement och finansärer i Stockholm. Många vill också engage-

ra Västra Götalandsregionen och de mindre högskolorna i vårt närområde, som förstås alla har internationella kopplingar i de stora regioner det är fråga om. Också studenterna är engagerade och önskar fler kurser.



Den som söker på internet efter GU:s eller Chalmers engagemang i dessa regioner hittar dock inte så mycket.

ANDERS EKBOM

FÖRRA ÅRET GJORDE Chalmers en inventering av den forskning som pågår när det gäller hållbarhet i det globala syd, berättar Anders Ekbohm.

- De tog fram väldigt bra information om exempelvis vilka forskare som ägnar sig åt energi i Afrika eller transporter i Asien.

Den nya gemensamma plattformen är tänkt att inrättas den 1 januari 2020. Tidpunkten är vald för att passa med avvecklingen av Mistra Urban Future, vars verksamhet upphör då, förklarar Anders Ekbohm.

- På så sätt kommer vi att kunna ta tillvara både personer och forskningsmedel från Göteborgsplattformen på ett bra sätt.

EVA LUNDGREN

PROFILEREN



När maskinerna tar över kriget

Det var vintern 2012, då Gregor Noll låg på Lunds universitetssjukhus, som ett mirakel inträffade. I sängen intill fanns en äldre patient som led svårt av Parkinsons sjukdom. En dag kördes han iväg för att få två sonder inopererade i hjärnan, kopplade till en pulsgenerator i bröstet.

– När han kom tillbaka trodde jag knappt mina ögon: plötsligt kunde han gå igen som en ung man. Det var första gången jag insåg vilka möjligheter neurotekniken medför – men snart blev jag också medveten om farorna.

GREGOR NOLL hade genomgått tre lyckade hjärnoperationer på kort tid och hade därför en väldigt positiv syn på vetenskapliga framsteg. Parkinsonpatientens väldiga förändring gjorde honom ännu mer hoppfull även om han blev fundersam över att förbättringen inte riktigt kunde förklaras av läkarna.

Vid lunchen blev han än mer betänksam.

– Det visade sig att min Parkinsondrabbade granne nästan förlorat förmågan att prata. Så småningom fick han lära sig att stänga av sin maskin varje gång han skulle föra ett samtal, eftersom de signaler som bromsade hans skakningar också hämmade talet.

Väl hemma igen råkade Gregor Noll få syn på en artikel i The Guardian om AI, neuroteknik och krigföring.

– Den handlade dock inte om att operera in teknik i soldaternas hjärnor utan om försök med mössor försedda med olika typer av stimulerande sensorer. Genom att kombinera den mänskliga förmågan att

uppfatta hot i en komplex situation med datorns snabbhet när det gäller beräkningar skulle en närmast perfekt krigsmaskin kunna konstrueras. Tekniken kallas BMI: brain-machine-interfaces.

Ett exempel var en stridsvagn, försedd med kameror på alla håll och kanter, som oavbrutet tar bilder på det område soldaterna färdas genom, förklarar Gregor Noll.

– Att människan reagerar ögonblickligen på hot har nog alla varit med om som exempelvis fått syn på en orm i skogen; man står inte där och funderar utan tar omedelbart några steg bakåt. Soldaten med mössan gör på samma omedvetna sätt, utan att hinna fundera, när bilder från kamerorna svischar förbi hans ögon. Om en hotfull bild inte alls framställer en stridande person med vapen i hand utan istället en gammal gumma med en sopkvast, det hinner soldaten kanske inte reflektera över.

I folkrätten styr två lagar hur krig får föras: dels distinktionsprincipen, alltså att de stridande ska angripa militära mål och inte civila, dels proportionalitetsprincipen, som innebär att det lidande som striderna orsakar ska vara rimliga i relation till militära vinster.

– MEN NÄR människa-maskin integreras till en enda enhet är det svårt att veta vem som har ansvar, påpekar Gregor Noll. Hur stor skuld har soldaten med sensormössan om civila dödas, vilket ansvar har befälet, dator-tillverkaren och programmeraren? Tekniken aktualiserar på nytt stora filosofiska frågor, som förhållandet människa-maskin och om relationen kropp-själ: Hänger hela människan samman som en enhet eller är soldatens medvetande en sak medan hans hand, som trycker på knappen, snarare hör ihop med maskinen?

Gregor Noll

Aktuell: Nyinstallerad professor i internationell rätt. Tillsammans med Max Liljefors och Daniel

Steuer utkommer han i höst med boken *War and Algorithm. Limits of Understanding, Law and Vision*.

Bor: På en skogsfastighet i Knäred utanför Laholm.

Familj: Fru och 11-årig dotter.

Senaste bok: Herbert Kapferer: 1919. *Fiktion*.

Senaste film: *Weit: Ein Weg um die Welt*.

Favoritmat: Lammgryta, givetvis av svenska lamm, någon får hålla skogen i schack.

Övriga intressen: Att höra vad kloka människor har att säga.



legenden om Golem. Den handlar om hur den judiska församlingen i 1600-talets Prag skapar ett monster som skydd mot förföljelse, som de förstås sedan tappar kontroll över vilket leder till en massa elände. Men en viktig aspekt av berättelsen är att Golem saknar just talförmåga. Legenderna ger en uttrycksfull bild av vad som händer när vi litar allt för mycket på våra egna imponerande uppfinningar och förlorar den mänskliga dimensionen som utgår från resonemang och diskussion. I november kommer vi ut med en bok där vi utvecklar den här typen av tankar: *War and Algorithm. Limits of Understanding, Law and Vision.*

Modern krigsföring har på senare år tagit upp alltmer av Gregor Nolls tid. Men hans ursprungliga forskningsområde är migration och migrationskontroll. Det intresset hänger samman med hans mors upplevelser, som flyktning efter kriget från den Sovjetockuperade delen av Tyskland till den västra zonen.

- I Tyskland har man överhuvudtaget ett speciellt förhållande till krig och till frågor som rör ansvar, exempelvis när det gäller vem som gjorde vad under nazismen. När jag som 18-årig världsförbättrare skulle göra militärtjänst, vapenvägrade jag, fick frisedel, och åkte till Norge för att jobba med alternativt jordbruk. Där träffade jag min blivande fru och efter en del kringelkrok - bland annat som sågverksarbetare i Halland - hamnade jag till slut som juriststudent i Lund. Nu bor min fru, vår dotter och jag i Knäred utanför Laholm och har till och med ett litet skogsbruk.

MODERN TEKNIK HAR räddat livet på Gregor Noll flera gånger än då han fick hjärnan opererad.

- För ett par år sedan gjorde jag en hälsoundersökning och reste sedan iväg på en konferens. Väl framme ringde min läkare och sade att jag redan nästa dag måste komma tillbaka till sjukhuset. Jag tyckte förstås att jag inte hade tid, jag hade ju fullt upp med konferensen, men gjorde till slut ändå som läkaren sade. På sjukhuset fick jag träffa en kirurg som berättade att jag hade fel på stora kroppspulsådern och måste opereras med en gång, annars riskerade den spricka. Så nu har jag återigen fått hjälp av den fantastiska tekniken i form av en konstgjord aorta utan vilken jag inte skulle leva.

I vårt sekulära samhälle finns dock en tendens att projicera närmast gudomliga förmågor till den nya AI-tekniken, menar Gregor Noll.

- Vi verkar tro att vi inte har något val och att utvecklingen är okontrollerbar. Men det är ju faktiskt vi människor som har ansvar att fatta beslut, även om vi inte riktigt förstår alla konsekvenser av vårt handlande. Vi kan välja att avstå från att skapa en ostoppar Golem utan förmåga att resonera. Istället kan vi se till att den fenomenala teknik vi utvecklar används på ett ansvarsfullt sätt, bland annat för att rädda liv och för hela mänsklighetens bästa.

Text: **EVA LUNDGREN**
Foto: **JOHAN WINGBORG**

Krig styrs inte bara av lagar utan också av en särskild sorts logik: det gäller att vara först och bäst när det gäller nya vapen, för att inte hamna i underläge gentemot fienden, påpekar Gregor Noll.

- Utvecklingen av neurovapen pågår just i denna stund och borde därför engagera alla som på något sätt intresserar sig för krigsföring och mänskliga rättigheter. När jag letade efter litteratur om ämnet blev jag dock förvånad, det finns jättemycket att läsa om neuroteknik men nästan ingenting om hur den kan användas militärt.

Orsaken till det bristande intresset skulle kunna vara att det helt enkelt är väldigt svårt att få reda på sådant som har med militären att göra. Men Gregor Noll menar att teknikutvecklingen tvärtom sker ganska öppet.

- När militären väl bestämt sig för att utveckla ett visst vapensystem är sekretessen sträng. Men innan dess kan man läsa om vapentechnikutveckling i vanliga vetenskapliga tidskrifter samt till och med i exempelvis New York Times. Också på konferenser diskuteras den här tekniken av forskare som dock inte alls verkar bekymrade över vad en militär tillämpning kan få för konsekvenser.

FÖR FEM ÅR SEDAN startade Gregor Noll därför ett forskningsprojekt om neurokrigföring tillsammans med två kollegor från kanske oväntade håll: Max Liljefors, som är konsthistoriker, och Daniel Steuer, som är biolog och filosof. Projektet är helt ofinansierat och sker vid sidan av annan forskning och undervisning.

- Att vi har så olika bakgrund är en fördel eftersom det får oss att diskutera och associera på oväntade sätt. Parkinsonpatienten, som lärde sig gå men förlorade talförmågan, har exempelvis påmint oss om den gamla



Utvecklingen av neurovapen pågår just i denna stund och borde därför engagera alla ...

GREGOR NOLL

INBLICK

DETTA HÄNDER JUST NU I UNIVERSITETSVÄRLDEN

249

FAKTA. Så många var antalet nya doktorander vid Göteborgs universitet 2018. Allra flest nybörjare finns vid Lunds universitet, med 427 nya forskarstuderande. GU hamnar därmed på 5:e plats i Sverige. Det visar UKÄ:s årsrapport 2019 som nyligen publicerats.

MÅNADENS LÄTTRIMMADE AFORISM

Vårdslöst:

Trots vetenskap, forskning och erfarna rön får sjukdomar frodas i vårdgivarkön.

Tidsvinst:

Se kunderna komma och urverken gå, det kunde en urtima klockmäster få.

Guido Satir

Alias Guy Heyden, professor emeritus.
Foto: privat



6 fuskare får lämna GU

HÖGSKOLEPROV. Universitets- och högskolerådet, UHR, har tidigare gått ut med att 40 personer i hela landet fått sina resultat på högskoleprovet indragna. De skrev provet våren 2017 och har i samtliga fall köpt sina prov av fuskleverantören HP-hjälpen. Nu står det klart att sex av dessa har studerat vid Göteborgs universitet och att alla

kommer tvingas lämna sina utbildningar. Två av dem går på juristprogrammet, övriga på programmen för blivande läkare, arbetsterapeuter, tandläkare och psykologer.

UHR utreder även ytterligare ett åttiotal misstänkta fall av fusk på proven som skrevs hösten 2017 och våren 2018. Besked om dessa kommer under maj månad.

CITATET

”Både forskningspolitiska företrädare och forskare har länge drivit linjen att det måste finnas ett minsta antal forskare – en kritisk massa – för att det ska bli bra forskning. Man har helt enkelt satsat på större grupper. Men det finns inte stöd för att det ger mer nya och värdefulla resultat, det är en myt”.

Det säger **Sven Hemlin**, professor emeritus i psykologi, till tidningen Curie angående en studie publicerad i Nature om att små forskargrupper producerar banbrytande forskning i högre grad än större grupper.



GU toppar hållbarhetsrankning



HÅLLBARHET. Göteborgs universitet hamnar på sjätte plats när Times Higher Education rankar världens lärosäten utifrån de globala målen för hållbar utveckling. För mål 4, God utbildning för alla, är GU på första plats. I rankningen undersöks 460 universi-

tet i hela världen utifrån kriterier satta efter 11 av de 17 globala målen i Agenda 2030. Rankningen, THE University Impact Rankings, ska ge en bild av lärosätens samhällspåverkan genom att mäta hur de lever upp till de globala målen för hållbar utveckling. GU hamnar högst av alla nordiska lärosäten och på tredje plats bland alla europeiska lärosäten. Dock deltog endast ett annat

svenskt lärosäte, KTH, i denna rankning, som bygger både på lärosätens egen inrapportering och andra källor som bibliometriska databaser.

- Det är mycket glädjande att vi får ett kvitto på att Göteborgs universitets verksamheter för att främja en hållbar utveckling håller hög internationell klass, säger hållbarhetsstrateg Eddi Omrcen.

WEBBFRÅGAN: DIN ARBETSMILJÖ

Två av tre universitetslärare är stressade av arbetet, visar en ny rapport från SULF. Fyra av tio stressas av kraven att ständigt vara nåbara. Känner du dig stressad av IT-tillgängligheten?

JA 52 % NEJ 40 % VET EJ 8 %

Antal svarande: 65. Urvalet består av 100 anställda utifrån ett delvis slumpmässigt urval på 500 medarbetare.



FOKUS

GU Journalen besöker **CERN**

Text: EVA LUNDGREN Foto: JOHAN WINGBORG

CERN, världens största partikelfysiklaboratorium, är platsen där universums mest grundläggande fenomen studeras, där antimateria skapas och där Higgsbosonen upptäcktes.

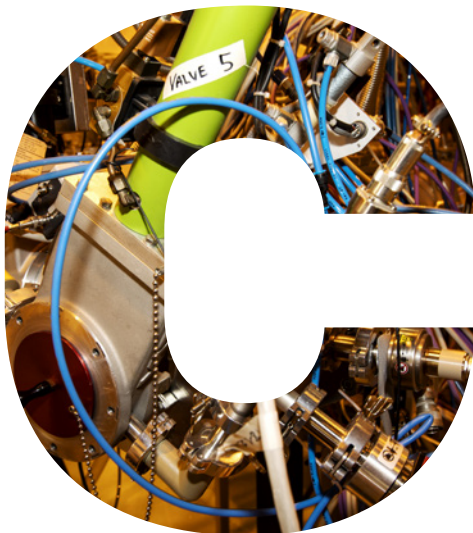
Det är också en plats dit institutionen för fysik varje år förlägger en studieresa. →



Fredrik Wenander föreläser för Dag Hanstorp och Rouwaida Yassin.



Annie Ringvall Moberg forskar på isotopfabriken Isolde.



CERN LIGGER STRAX utanför Genève och är som ett eget litet samhälle, fullt med laboratorier, en stökig matsal, kaffemaskiner, bankomater och en souvenirshop för de många besökarna från världens alla hörn. Här utförs forskning inom bland annat partikelfysik, atomfysik, biologi och nukleärmedicin.

Varje år bjuder institutionen för fysik på en resa hit för studenter som går tredje året på fysikprogrammet eller ämnesläroprogrammet med fysik som huvudämne. Också tre gymnasielärare erbjuds plats.

Årets besök pågick den 15-18 maj och värdar var professor Dag Hanstorp och doktorand Annie Ringvall Moberg. De arbetar båda i ett projekt som är förlagt till ISOLDE, en anläggning för framställning av radioaktiva isotoper.

- Vid ISOLDE tillverkas ämnen som inte finns naturligt, men som kan ha intressanta egenskaper, berättar Dag Hanstorp. Man får ansöka om forskningstid, där man också beställer vilken stråle man vill undersöka, och sedan har man tre dygn på sig att göra sina försök.

Under de fem år min grupps projekt har pågått har vi fått forskningstid tre gånger, så det är verkligen viktigt att vara väl förberedd och arbeta effektivt när man får tillgång till anläggningen. I november förra året lyckades vi genomföra en studie av ämnet astat, vilket vi kämpat med under alla år, så det var ett verkligt stort genombrott. I detta projekt deltar ett trettiotal forskare från ett flertal universitet. Fem av dem är från GU.

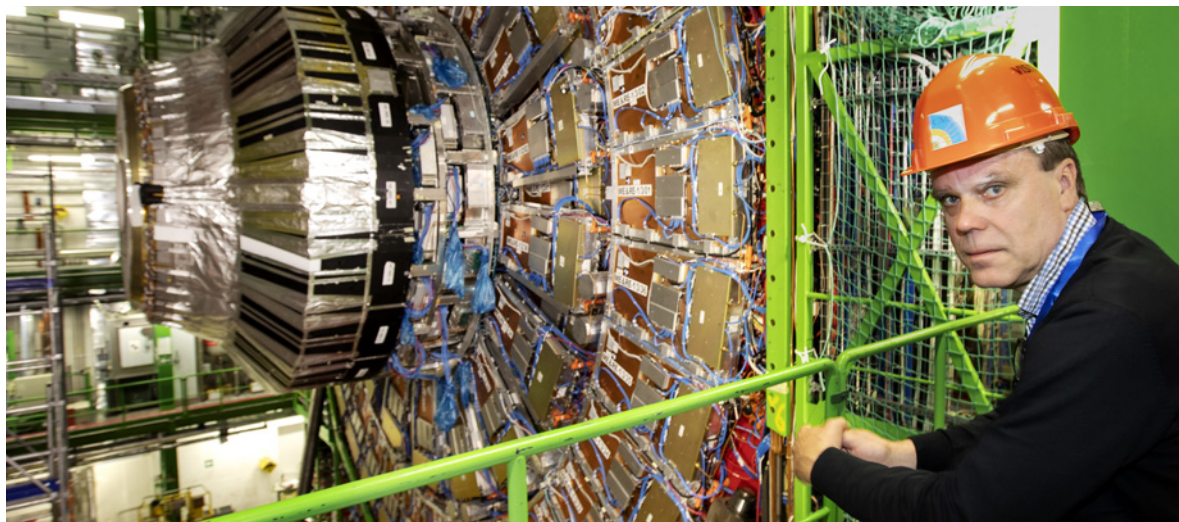
UPPSKATTNINGSVIS FINNS ENDAST cirka 70 milligram av grundämnet astat i jordskorpan och skälet till att det är så ovanligt är att ämnet halveras på bara en sekund. Det gör det förstås svårt att studera.

- Det är därför vi skapar nya ämnen på ISOLDE där det blir möjligt att undersöka dem. Vi skickar protoner med hög energi in i uran, vilket leder till kärnreaktioner där alla existerande ämnen bildas, ett efter ett, bland annat astat. Den astat-isotop vi på så sätt får fram har en halveringstid på cirka sju timmar. Det vi lyckades med i november var att mäta ämnets elektronaffinitet vilket ger grundläggande information om dess kemiska och fysikaliska egenskaper, som tidigare varit okända.

Att Dag Hanstorps forskargrupp lyckades med sina försök var en lättnad av flera anledningar. Men bland annat stängde partikelacceleratorn LHC, Large Hadron Collider, bara en vecka senare för underhåll, för utbyte av magneter och för andra uppdateringar, vilket kommer att pågå under cirka två år.

ATT STUDENTER FÅR komma till CERN, titta på de olika anläggningarna och träffa forskare på plats, tror Dag Hanstorp är viktigt, inte minst för att motivera dem för högre studier.

- Vi har också med tre fysiklärare från GU:s upptagningsområde. Det handlar om att inspirera och öka kunskapen om allt intressant som finns inom det stora fysikområdet, och där spelar förstås lärarna en avgörande roll.





– Jag var på CERN första gången på studiebesök våren 2015 och var sedan sommarstudent under åtta veckor. När jag ett år senare kunde börja mitt doktorandprojekt här var det en dröm som blev sann.

Det berättar Annie Ringvall Moberg som arbetar på ISOLDE, en sorts isotopfabrik för ämnen som inte förekommer naturligt.

DET HANDLAR OM tunga, radioaktiva ämnen som i naturen sönderfaller snabbt, vilket gör att de inte går att studera, utan måste framställas på platser som ISOLDE, berättar Annie Ringvall Moberg.

– Framför allt är vi intresserade av astat, jordens mest ovanliga ämne, som har en halveringstid på en sekund. Den isotop vi framställer här halveras istället på 7 timmar.

Annie Ringvall Moberg ägnar sig åt experimentell fysik. Det innebär mycket praktiskt arbete men också en hel del teori.

– Jag uppskattar verkligen den här blandningen och att jag får arbeta tillsammans med människor med väldigt olika bakgrund. Bland annat har jag varit med och byggt ett test- och utvecklingslabb för ISOLDE. Det innebär att jag lärt mig maskinen och vad man kan göra med den, vilket jag förstås har stor nytta av.

Även om Annie Ringvall Mobergs forskning om astat

är ren grundforskning finns också en väldigt praktisk tillämpning. Det handlar om en särskild sorts cancerterapi, targeted alpha therapy, där Sahlgrenska Universitetssjukhuset hör till de ledande i världen.

– Försöken handlar om att injicera astat, kopplat till en antikropp, som letar upp och sätter sig på cancer-celler. Astatet sönderfaller sedan genom att skicka ut så kallade alfapartiklar som har en räckvidd på ungefär en cells storlek. Man kan jämföra med en målsökande torped, som förstör cancercellen, men inte de friska områdena runt omkring. Den grundläggande kunskap om astatets egenskaper vi nu fått kommer förhoppningsvis att kunna användas för att effektivisera behandlingsmetoden.

DET ÄR ANNIE RINGVALL MOBERG som, tillsammans med Dag Hanstorp, varit värdar för studiebesöket på CERN. Hon har föreläst, visat runt på området och berättat hur hon jobbar.

– Jag tror att det är väldigt nyttigt att få förklara sin forskning för andra. När jag själv var grundstudent tyckte jag att det var spännande att få träffa just doktorander, som man kanske kan prata med på ett mer prestigelöst sätt. Men också för mig personligen är det intressant att få träffa engagerade studenter. De ställer många frågor, ibland om sådant jag själv inte tänkt på, vilket förstås gör att jag måste fundera en vända till.



Höjdpunkten under CERN-besöket? Kanske CMS, the Compact Muon Solenoid, en av experimentstationerna vid LHC-acceleratorn.

Med hårnät och hjälmar på huvudet, guidade av postdoktor Leonora Vesterbacka, tog besökarna från GU hissen 100 meter ner under jord för att titta på en av de partikeldektorer som jagar efter mer information om Higgsbosonen och om teorier bortom standardmodellen.

BESÖKET I CERN innebar ett späckat program med föreläsningar och visningar varje dag.

- Det var verkligen tufft, men jag är glad över att man stoppat in så mycket som möjligt. Förutom CMS besökte vi Atlas, världens till volymen största detektor som skapats för en partikelaccelerator. Jag tycker att hela besöket var jättebra planerat, inte minst att få träffa Annie, som berättade hur det är att jobba som doktorand här. Jag är också fascinerad över allt samarbete som verkar fungera väldigt bra.

Det förklarar fysikstudenten Adnan Jordamovic som tror att han kommer att läsa vidare på masternivå så småningom.

Också studenten Anton Krouthén är nöjd.

- **JAG HADE ALDRIG** kunnat få så här fördjupade kunskaper om jag besökt CERN som vanlig turist. Programmet kopplade också bra till det vi pluggat. Jag uppskattar att dagarna varit så intensiva; de har gett mig långt mycket mer än jag väntade mig.

Rouwaida Yassin, ämnessamordnare i fysik vid Hässleholms tekniska skola, påpekar att det inte finns särskilt mycket om kärn- och atomfysik i gymnasiets kursplaner.

- Jag har själv organiserat olika studiebesök och uppskattar därför desto mer allt jobb som ligger bakom den här studieresan. Det som fascinerar mig mest är insikten om allt människan kan utföra. Tänk att få vara här, där så många forskare lägger ner årtal av arbete och engagemang i sina stora eller mindre försök, det finns inga ord som beskriver känslan, den kan bara upplevas på plats.

Dag Hanstorp diskuterar med Anton Krouthén och Adnan Jordamovic.



Fakta

Fundamental fysik är kanske det man i allmänhet förknippar med CERN. Den materia vi känner till och som bygger upp allt från oss människor till galaxer utgör endast cirka 5 procent av universum, resten består av mörk materia (23 procent) samt mörk energi (72 procent). Den modell som beskriver de minsta partiklarna i universum samt tre av de fundamentala krafterna benämns standardmodellen. Modellen innefattar dock inte gravitationskraften. Forskare hoppas att med fortsatta experiment vid LHC kunna bekräfta teorier bortom standardmodellen, som till exempel inkluderar gravitationskraften samt fortsätta sökandet efter nya partiklar. Utöver detta hoppas forskare även att LHC-experimenten ska ge direkta ledtrådar om vad mörk materia samt mörk energi faktiskt är.

Många av partikelfysikens stora framsteg görs på CERN. I juni 2012 tillkännagavs fyndet av Higgsbosonen som beskriver varför vissa partiklar har massa. Man har även lyckats tillverka antimateria, som studeras bland annat för att förstå symmetrin i universum, eftersom det vid Big Bang borde ha skapats lika mycket antimateria som materia. I enlighet med vad som har kunnat observeras hittills så består vårt universum endast av materia vilket betyder att det bildades mer materia än antimateria.



Fakta CERN

CERN är världens största partikelfysiklaboratorium, beläget nära Genève. Anläggningen grundades 1954 av 12 länder, bland andra Sverige. Idag har laboratoriet 23 medlemsländer.

CERN har 2 500 anställda och 6 500 gästforskare från 500 universitet i alla delar av världen.

Mest känt är kanske CERN för partikelacceleratoren LHC, Large Hadron Collider. Den består av en 27 kilometer lång cirkelformad tunnel där motsatt riktade partiklar kolliderar med varandra. Huvudmagneterna i tunneln har en temperatur på $-271,3$ grader Celsius, vilket är kallare än ute i universum och så nära man kan komma den absoluta nollpunkten, $-273,15$ grader.

Det var också på CERN som Tim Berners-Lee utvecklade the world wide web, där första webbplatsen skapades den 20 december 1990.

GU Journalen har gjort en film om CERN

Dag Hanstorp har under fem år fått tillgång till CERN:s forskningslaboratorium tre gånger.



Se filmen:
www.gu.se/cern





PERRIGO TAR ÖVER EFTER ANTONELLI

NY FÖRESTÅDARE. Allison Perrigo, doktor i biologi med inriktning mot systematik, är ny föreståndare för Göteborgs centrum för globala biodiversitetsstudier. Hon tar över efter professor Alexandre Antonelli.

Sedan invigningen 2017 har Allison Perrigo arbetat som koordinator för centrumet.

- Det känns väldigt spännande att ta sig an rollen som föreståndare. Centrumet är en mötesplats för forskare, lärare och kommunikatörer som arbetar med biologisk mångfald. Det är ett fantastiskt nätverk, som jag hoppas kan skapa fler samarbeten som kan uppmärksamma biologisk mångfald, både här på universitetet och i Västsverige, säger hon.

NYTT CENTRUM FÖR VISUELL FORSKNING

GPS400: Centrum för samverkande visuell forskning vid Göteborgs universitet är ett nytt centrum vid GU. GPS400 initierades redan 2016 och utgår från institutionen för kulturvetenskaper men även institutioner från Samhällsvetenskapliga, Konstnärliga och IT-fakulteten medverkar, liksom Chalmers. Centrumet stöds också av bland annat Kungliga biblioteket, Riksarkivet, Göteborgs Stad och Västra Götalandsregionen. Det långsiktiga målet är att GPS400 utvecklas till ett permanent centrum för samverkande visuell forskning, där forskare, tekniker, designer, lärare, studenter, ABM-personal, allmänhet, myndigheter, organisationer och företag tillsammans interagerar och producerar ny kunskap.

Föreståndare är Mats Jönsson.

RÄTTELSE: NORM

I FÖRRA NUMRET publicerades en replik på ett debattinlägg som skrevs av Jörgen Lundälv på institutionen för socialt arbete (i GU Journalen nr 1-2019). I denna replik framhöll både Karin Barron och Elisabeth Punzi att det bedrivs högkvalitativ forskning om funktionshindrade människors utsatthet, bland annat inom forskargruppen NORM (Normalisering, Omsorg, Rättigheter, Makt). Dessvärre ändrades namnet på gruppen till Norm i texten, i enlighet med svenska skrivregler, men det var olyckligt med tanke på den dubbeltydighet som kännetecknar förkortningen Norm. Rätt ska alltså vara NORM.

GU Journalens redaktion ber om ursäkt.



Naturvetare möttes på Ågrenska villan

NÄTVERK. Den 20-21 maj höll Vetenskapsrådets ämnesgrupp för naturvetenskap och teknikvetenskap ett av sina årliga sammanträden. Denna gång var platsen för mötet Ågrenska villan i Göteborg.

Ordförande för ämnesrådet åren 2019-2021 är Dag Hans-

torp, professor i fysik vid GU. Ämnesrådet stödjer forskning av högsta vetenskapliga kvalitet inom naturvetenskap, matematik och teknikvetenskap, samt följer upp, utvärderar och tar fram strategier för forskning inom området, till exempel genom forskningsöversikter.



Inget fartyg i sikte

SKAGERAK. Den 2 april skulle universitetets nya fartyg vara klart för leverans enligt det tilläggsavtal som tecknades med varvet i november 2018. Eftersom varvet inte lyckats färdigställa fartyget har universitetet formellt rätt att hämta det i befintligt skick, alternativt häva köpet. Men nu skjuter GU fram det

beslutet. Som en sista möjlighet har GU nu anlitat en konsult som ska undersöka vad som exakt behöver göras för att få fartyget klart. Det som drar ut på tiden är att konsulten väntar på information från varvets underleverantörer.

- Jag har dock ännu inte gett upp hoppet, förklarar de-

kan Göran Hilmersson, tillika styrgruppens ordförande.

Fartyget är nu helt färdigbyggt men än så länge återstår ett stort problem som har att göra med framdrivningsmekanismen. Det betyder att man inte kan genomföra några tester ute till sjöss.

- Vi avvaktar konsultens utredning och utifrån den fattar vi beslut om att häva köpet eller att försöka få henne färdigställd någon annanstans, om varvet i Gdansk inte hittar en lösning på framdrivning som vi kan acceptera, säger Göran Hilmersson.

- Varvet är förstås lika intresserat som vi av att få det klart, eftersom det börjar bli en kostsam historia för dem. Min förhoppning är att fartyget ska levereras i början av hösten.

Letar efter glömd kulturskatt

Patraskteatern, Rubicon och invandrarföreningars scenkonst är bara några exempel på den mångfald av alternativa grupper som fanns i Göteborg under andra halvan av 1900-talet. Nu får projektet *Expansion och mångfald* 13 miljoner kronor från Vetenskapsrådet för att kartlägga och dokumentera denna hittills ganska uppmärksammade kulturella rikedom.

DET VAR UNDER de radikala 1960- och 1970-talen som de alternativa grupperna och scenerna började blomma i Göteborg. Det handlade bland annat om experimentell, genreöverskridande teater, uppsättningar för barn, samt om föreställningar för och av migranter, arbetare, studenter och queera - för att inte tala om barfota jazzdans vars utmanande kroppar signalerade frihet.

- Grupperna hade stor tilltro till konstens förändrande kraft. Det kunde handla om det mesta från politisk teater till dans och om uppträdanden på en mängd olika scener, bland annat i skolor, på pensionärshem och i Lillhagens sjukhus, berättar Astrid von Rosen, som tillsammans med Cecilia Lindhé leder projektet.

Nationalteatern och Patraskteatern hör till de mer kända

grupperna, men kulturlivet innehöll mycket mer än så. Inte minst fanns mer dans än vad som hittills har uppmärksammats, som Marchant Dance Theatre, ledd av den svarte koreografen Claude Marchant. En del grupper samarbetade med de etablerade scenerna, andra tog starkt avstånd från institutionerna, många hade ett politiskt syfte, men det fanns också de som inte alls ville förknippas med något budskap överhuvudtaget.

- **NÄR DET GÄLLER** Institutionsteatern finns relativt mycket forskning, vilket förstås beror på att repertoar, program, medverkade artister och liknande finns ordentligt dokumenterat. Men den brokiga mängden av fria grupper och konstellationer är svårare att komma åt. Det mesta av den forskning som ändå finns handlar om grupper i Stockholm medan Göteborgs fria kulturliv är ganska uppmärksammat.

Ibland händer det dock att grupperna skriver sin egen historia som *Nationalboken: den enda sanna skrönan om Nationalteatern* som kom förra året, påpekar Astrid von Rosen.

- **VI KAN FÅ** kunskap genom att intervjua och ta del av enskilda personers arkivmaterial, som bilder eller kanske filmer från olika uppsättningar. Men det är inte alltid



På så sätt kan man följa en grups eller en enskild persons karriär, eller undersöka vad som händer på exempelvis Frölunda Kulturhus ...

JOHAN ÅHLFELDT



säkert att de som en gång var med kommer ihåg exakt när eller var en viss föreställning ägde rum eller hur diskussionen gick i pressen.

En viktig del av projektet är därför att använda det arkivmaterial som finns exempelvis på Göteborgs stadsmuseum, Universitetsbiblioteket, Kungliga biblioteket och i Riksarkivet, förklarar Johan Åhlfeldt, forskningsingenjör vid Centrum för digital humaniora.

- Men i projektet ingår också ett stort arbete med att digitalisera fem dagstidningar från Göteborg åren



Fakta

Expansion och mångfald:

Digital kartläggning och analys av den utominstitutionella scenkonsten i Göteborg 1965–2000 är ett samarbete mellan institutionen för kulturvetenskaper, Centrum för digital humaniora och Centrum för kritiska kulturarvsstudier. Projektledare är Astrid von Rosen, docent i konst- och bildvetenskap, samt Cecilia Lindhé, föreståndare för Centrum för digital humaniora. Förutom forskningsingenjör Johan Åhlfeldt medverkar urbansociologen Helena Holgersson, teatervetaren Mikael Strömberg och databassamordnaren Ida Storm. I samarbete med Kungliga biblioteket och Riksarkivet kommer årgångarna 1965–2000 av följande tidningar att digitaliseras: Göteborgs-Posten, Göteborgs-Tidningen, Göteborgs Handels- och Sjöfartstidning, Arbetet Nyheterna samt Arbetet, västsvenska editionen. Projektet har tilldelats 13 miljoner kronor av Vetenskapsrådet.

1965-2000. I det här projektet är vi intresserade av annonser, recensioner, artiklar och foton från de olika fria uppsättningarna. Eftersom tidningarna digitaliseras i sin helhet, vilket innebär cirka 1,8 miljoner sidor, öppnar arbetet förstås upp för en mängd helt andra sorters forskning, som på något sätt har med Göteborg att göra.

PROJEKTETS RESULTAT och data kommer också att göras öppet tillgängligt på ett helt nytt sätt via en digital plattform.

- Vi kommer att använda så kallad GIS, geografisk informationsteknik, för att samla in och analysera data, berättar Johan Åhlfeldt. Det innebär att väven av forskningsresultat kommer att presenteras med hjälp av kartor i både tid och rum. På så sätt kan man följa en grupp eller en enskild persons karriär, eller undersöka vad som hände på exempelvis Frölunda Kulturhus ett visst år.

Plattformen kommer att bli en kombination av interaktiv publikation och kunskapsteoretiskt forskningsverktyg, berättar Astrid von Rosen.

- Vi kommer att skriva våra analytiska texter och arbeta tillsammans med personer som var med i olika grupper.

Projektet är forskardrivet och sker i samarbete med kulturarvsinstitutionerna, påpekar Johan Åhlfeldt.

- Att använda nya informationsteknologier för att arbeta med ett så stort och spretigt material kan kanske dessutom inspirera andra och leda till helt nya forskningsfrågor.

Text: **EVA LUNDGREN**
Foto: **JOHAN WINGBORG**

📖 **Plattformen kommer att bli som en multimediebok, säger Astrid von Rosen och Johan Åhlfeldt.**



EuroEnviro tar miljön på allvar

– Den tiden är förbi när hållbarhetsfrågorna kunde diskuteras en och en åt gången. Nu gäller det att arbeta så brett som möjligt.

Det menar Sandra Alm och Simon Källman som var med och arrangerade EuroEnviro med 63 deltagande studenter från hela Europa.

EUROENVIRO ÄR ett årligt hållbarhets-symposium, helt och hållet arrangerat av studenter, som gick av stapeln för första gången i Berlin 1995.

– Förra året var vi i slovenska Piran, nästa år hålls symposiet i Graz, berättar projektkoordinator Sandra Alm, masterstudent på programmet International administration and global governance. Tidigare symposier har fokuserat på ekologisk hållbarhet men denna gång hade vi också med ekonomisk och social hållbarhet eftersom vi

menar att alla dessa frågor hänger samman.

Symposiet började den 29 april med stilfull avslutning på Jonsereds herrgård den 2 maj, berättar Simon Källman, marknadsföringsansvarig och masterstudent på programmet master of political science.

– Symposiet tog upp tio viktiga problemområden och till varje område hade vi bjudit in en speciell föreläsare. Bland andra talade Thomas Sterner om klimatförändringen, Maria Stern om storskaliga konflikter och Cecilia Solér om hållbar produktion och konsumtion.

I SAMBAND MED anmälan hade varje deltagare fått ange tre frågor de var speciellt intresserade av.

– Under konferensen delades de in i grupper efter sina intressen för att hitta så konkreta lösningar som möjligt på de olika problemen, berättar Simon Källman. En grupp ansåg exempelvis att lärosätena

borde starta mer praktiska masterutbildningar där personlig läggning snarare än akademiska meriter har betydelse, en annan föreslog en app som ställer samman olika erfarenheter från jordbruket, för att underlätta kunskapsspridning.

PROJEKTGRUPPEN bestod av 10-12 personer, alla med olika bakgrund.

– Vi började arbetet med symposiet redan förra våren, men mest jobb har vi gjort det senaste halvåret, förklarar Sandra Alm. Jag vet inte hur mycket tid jag har lagt på det här men bland annat har jag fått skjuta upp min uppsats för att hinna med. Men att ha ansvar för ett sådant här jätteprojekt, med en massa entusiastiska människor som inte är rädda för att rycka in om något riskerar att hamna mellan stolarna, har verkligen varit fantastiskt.



Vi började arbetet med symposiet redan förra våren ...

Sandra Alm

Text: **EVA LUNDRÉN**

Foto: **LENA ULRIKA RUDEKE**

UTBLICK

DETTA HÄNDER JUST NU I UNIVERSITETSVÄRLDEN

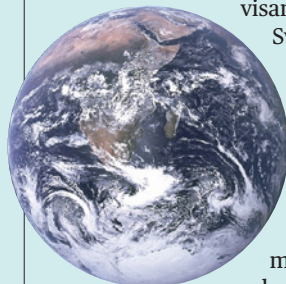


Studenter om fältförlagd utbildning

I FÄLT. I början av juni åkte 13 socionomstudenter tillsammans med lärarna Tore Brännberg och Gisela Reskow med tåg till Madrid för att medverka i en konferens, som arrangeras av EASSW (European Association of Schools of Social Work). Under konferensen höll studenterna en workshop där de delade med sig av sina erfarenheter av fältförlagd utbildning.

Låg internationell mobilitet

NÄTVERK. Under 2017 hade knappt 20 procent av den forskande och undervisande personalen i



Sverige varit på en arbetsrelaterad utlandsvistelse minst en vecka.

Det visar en statistisk analys från UKÄ. Vanligast var det bland manliga professorer och meriteringsanställda, främst inom naturvetenskap. Det var också vanligare på stora breda universitet. De flesta var utomlands för att bedriva forskning.

- I vår statistiska analys ser vi att utlandsvistelser inom tjänsten är vanligast bland dem som befinner sig i karriärens tidiga skede och bland dem som nått toppen av sina karriärer. En tolkning är att utlandsvistelser anses gynna den akademiska karriären, säger Eva Stening.

Hur hög siffran var vid Göteborgs universitet, går inte att svara på eftersom svarsfrekvensen är för låg.

Källa: UKÄ



Löparmedalj formgiven av HDK

FORM. Therese Johansson, som studerar Smyckekonst på Högskolan för design och konsthantverk, HDK, har formgivit årets medalj till Göteborgsvarvet. Det är löparna själva som röstat fram Therese medalj bland designförslagen som kom in.

Totalt röstade 10 035 löpare, och Therese Johanssons medalj fick 4 321 av deras röster.

- Min medalj symboliserar folkfesten och löparnas kämpaglöd. Min upplevelse av Göteborgsvarvet har alltid varit som åskådare, eller snarare som deltagare i den starka och pulserande upplevelsen av Göteborgsvarvet som folkfest. Känslan av att peppa löparna till att orka mer och glädjen hos dem som klarat utmaningen och tagit sig i mål, säger hon.



GU får medelbetyg

RANKNING. Lärosäten i Sverige blir mer internationella, visar Stint:s årliga internationaliseringsindex. Utvecklingen går dock långsamt och exempelvis studentrörligheten till och från Sverige förändras nästan inte alls.

Men Göteborgs universitet, som i år får 3 stjärnor igen, står och stampar på samma placering. Forskning, mått

i andel internationella sampubliceringar, får högst betyg vid GU.

Stint, stiftelsen för internationalisering av högre utbildning och forskning, tar årligen fram ett index som visar hur internationella lärosätena i Sverige är. Av 28 lärosäten får tre lärosäten högsta betyg (5 stjärnor): Handelshögskolan i Stockholm, KTH och Chalmers.

Klimatsmart sommar

KLIMAT. Tåg till Paris, färja till Helsingfors eller helt enkelt en dagsutflykt till Kärिंगön - Centrum för turism vid GU är huvudman för projektet *Klimatsmarta semestrar* som ger tips på spännande semester mål för den som värnar om miljön. I projektet medverkar forskare, offentliga organisationer och turismaktörer i Göteborg och Västsverige.

Gå in på: www.klimatsmartsemester.se.

GU borde stå fritt från USA:s embargopolitik

I BÖRJAN AV maj stärkte USA och Trump-administrationen sin ekonomiska krigföring gentemot Kuba genom aktiverandet av olika kapitel i Helms-Burton lagstiftningen. På detta sätt fortsätter denna administration de försök som USA under över 60 år genomfört för att isolera och kväva den kubanska ekonomin. Det är ett beklagligt faktum att denna politik, som utgör en fossil från det kalla kriget och som de senaste decennierna fördömts av FN:s generalförsamling då den strider mot FN-stadgan, tillåts fortgå. Än värre är det dock att GU inte står fri från denna politik, utan istället aktivt deltar i densamma genom att upphandla leverantörer och system som ingår i denna embargopolitik.

År 2015 uppmärksammade jag och en kollega GU på det förhållande att den upphandlade resebyrån Via Agencia inte

kan boka biljetter till Kuba som en konsekvens av ägarförhållanden och den amerikanska embargopolitiken, utan att biljetter till Kuba måste beställas via en underleverantör (se GU Journalen 1-2015). Under de fyra år som förflutit har dock ingenting hänt i denna fråga. Även om antalet resor till Kuba som genomförs av GU-anställda utgör en mycket liten del av det totala antalet resor så ändrar detta inte det grundläggande förhållandet att det känns både olustigt och upprörande att GU: s upphandlade resebyrå inte själv klarar av att utföra resor till Kuba utan istället bidrar till att GU:s anställda blir spelbrickor i den amerikanska embargopolitiken gentemot Kuba.

Nu är det dock dags igen då det visat sig att den digitala läroplattformen Canvas, som från och med höstterminen 2019 ska ersätta GUL, inte fungerar på

Kuba. Då man som verksam vid GU försöker öppna Canvas på Kuba möts man av meddelandet att "Du har inte behörighet att besöka den här hemsidan då du befinner dig i ett land som är föremål för handelsrestriktioner med USA." Denna absurda situation går naturligtvis att kringgå med hjälp av en alternativ VPN adress. Men även om det är få GU-anställda som kommer att använda Canvas från Kuba, kvarstår frågan varför vi som anställda på GU tvingas att bli spelbrickor i USA:s embargopolitik gentemot Kuba? Detta förhållande rimmar illa både med den grundläggande vetenskapliga etik som föranstaltar att forskning bör stå fri från denna typ av politiska överväganden, likväl som med GU:s strävan efter ökad internationalisering.

Jag anser således att det i framtiden vore önskvärt att GU

upphandlar både en resebyrå och olika tekniska system på ett sätt som inte tvingar GU och verksamhetens medarbetare att medverka i ett orättfärdigt politiskt spel som dessutom begränsar den akademiska friheten. Det är en absurd och oacceptabel situation, som det är extra angeläget att lyfta fram i ljuset av den minst lika absurda Trump-administrationen och dess Kubapolitik. Mig veterligen är GU fortfarande ett svenskt universitet och inte en underavdelning vare sig till USA:s utrikes-, eller handelsdepartement.



HÅKAN KARLSSON
PROFESSOR
I HISTORIA

REPLIK: GU rår inte på handelspolitik

UNIVERSITETETS upphandlingar görs alltid utifrån det samlade verksamhetsbehovet. Inga upphandlingar eller deras krav/kriterier kan eller bör vara föremål för internationella handelspolitiska frågor. När universitetet väl annonserat en upphandling står det leverantörerna fritt att välja om de vill lämna ett anbud eller ej. Universitetet rår alltså varken över marknadskrafter eller internationella handelspolitiska frågor när det efterfrågar varor eller tjänster för verksamheten.

Kravställningen vid anskaffningen samt användarvillkoren för Canvas-plattformen kan knappast lösa internationella handelspolitiska frågor. För frågor som rör Canvas och universitetets behov av denna plattform hänvisas till projektgruppen för Canvas då plattformen har anskaffats genom SUNET.



EVA NORDLUND
UPPHANDLINGS-
CHEF

SLUTREPLIK: Absurd situation

JAG ÄR FULLT MEDVETEN om att GU:s upphandlingar baseras i det samlade verksamhetsbehovet och att vi bara i begränsad omfattning kan påverka internationella handelspolitiska frågor. Samtidigt anser jag - i motsats till Eva Nordlund - att upphandlingar av varor och tjänster bör vara föremål för överväganden av etisk och politisk natur. Dessvärre har dock avsaknaden av desamma, i de aktuella fallen, lett till att den akademiska friheten beskärs och till att GU och dess anställ-

da blir direkt indragna i, och bidrar till att stärka, USA:s ekonomiska krigföring gentemot Kuba. Detta är en både absurd och högst olycklig situation.

HÅKAN KARLSSON

På jakt efter vårt arv

Har du minnen från Göteborgs Epidemisjukhus? Då kanske projektet KOM är något för dig.

– Vi kommer att göra intervjuer, arrangera seminarier och ställa samman dokumentation. Planen är att från 2021 skapa en permanent utomhusutställning här i området, förklarar konstnären Tomas Ferm som är initiativtagare till projektet.

ATT ATELJÉOMRÅDET Konstpedemin heter som det gör hänger samman med att byggnaderna var epidemisjukhus mellan 1886 och 1970. Hit kom patienter med tuberkulos, dysenteri, polio, kolera och scharlakansfeber.

– Många göteborgare känner fortfarande skräck inför sjukhuset som man förknippar med död och lidande, berättar Tomas Ferm. Ändå tycker vi att det är viktigt att uppmärksamma områdets historia; kulturarv måste ju inte vara trevligt. Konstutställningen kommer förhoppningsvis att förändra blicken hos dem som går och verkar här.

KOM-projektet innebär ett samarbete mellan flera kulturaktörer, bland annat CCHS, Centrum för kritiska kulturarvstudier vid GU.

– TANKEN ÄR ATT vi ska ta tillvara människors olika berättelser, vare sig de varit personal, patienter eller anhöriga, förklarar Elisabeth Punzi, psykolog och forskare vid CCHS. Och här har inte bara bedrivits sjukvård. 1956 placerades exempelvis ungerska flyktingbarn här och på 1970-talet fanns här Barn- och ungdomspsykiatriska kliniken. Många har otäcka barndomsminnen av att exempelvis under flera veckor vara skilda från sina föräldrar. Men det kan finnas en glädje i att få berätta, även om sådant som varit svårt.

Den 4 maj arrangerade projektet



I början av maj arrangerades en arkeologisk utgrävning på Konstpedemin.

en arkeologisk utgrävning, öppen för allmänheten, där man bland annat letade efter spår av den numera rivna besökshallen.

– Vi hittade faktiskt rester efter den här byggnaden, berättar Anita Synnestvedt, forskare vid CCHS samt koordinatör för Kulturarvsakademin vid CCHS/GU. Vi hittade också mycket skräp, men deltagarna tyckte det var spännande ändå.

KOM-projektet är tänkt att inspirera både konstnärer och forskare.

– Kanske kan också våra studenter få idéer till nya uppsatser och projektarbeten, i samarbete med andra kulturaktörer. Det finns nu också en skylt om KOM-projektet på plats.

Text: **EVA LUNDGREN**
Foto: **JOHAN WINGBORG**



Anita Synnestvedt hoppas att KOM ska inspirera studenterna.

Fakta

KOM – Konst och Medicin, är ett samarbete mellan Kulturarvsakademin, Konstpedemin, Medicinhistoriska museet, Folkuniversitetet, Föreningen Spotcity samt CCHS, Centrum för kritiska kulturarvsstudier vid GU.

Metaforer svår nöt att knäcka



Metaforer är ofta så enkla att förstå att vi knappt reflekterar över hur det går till. Men hur skapar man ett dataprogram som både upptäcker när en grupp av ord ska uppfattas bildligt och dessutom kan avgöra om bilden är träffande?

Yuri Bizzoni är den förste forskare som disputerat i datalingvistik vid CLASP, Centrum för språk teori och sannolikhetsstudier, och hans avhandling handlar om just detta.

VARFÖR SKA MAN intressera sig för metaforer egentligen? Bland annat för att vi använder dem så ofta i dagligt tal, ibland utan att ens tänka på det, förklarar Yuri Bizzoni.

- Metaforer har intresserat lingvister väldigt länge av flera skäl. Det handlar exempelvis om att förstå hur de fungerar, att undersöka dem stilistiskt, kanske fastställa författarskap till en viss text, men också om problem vid översättning.

Inte minst viktigt är att metaforer fascinerar i sig.

- Man kan ju undra varför man säger "hon var en osalig ande" istället för "hon skrek på ett förfärligt vis". En metafor kan ju missuppfattas på ett sätt som en mer saklig beskrivning sällan kan. Ändå använder vi metaforer hela tiden, bland annat för att ge en mer känslomässig bild av ett skeende. Nyskapande metaforer, exempelvis i poesi, kan vara subtila och svåra att översätta medan ett slentrianmässigt bildspråk ofta känns slitet, tomt på innehåll. Metaforer är hur som helst en aspekt av språket som går bortom behovet att bara informera, vilket gör dem spännande men också svåra att studera.

I sin avhandling beskriver Yuri Bizzoni sex olika experiment för att dels lära datorer hitta metaforer, dels avgöra hur väl de fungerar.

- **SOM DATALINGVIST** är man van vid att arbeta med stora mängder text men när det gäller metaforer är tyvärr databaserna ganska magra. Så när det gäller undersökningen av hur de lyckade metaforerna är uppbyggda,



Mer förvånande var att metaforer som tidigare fått gott betyg uppfattades som mindre självklara när sammanhanget blev större.

skapade jag ett eget dataset bestående av 250 mängder som var och en innehåller en metafor samt fyra förslag på omskrivningar.

Ett tjugotal respondenter fick sedan betygsätta hur väl de olika omskrivningarna fungerar. Meningen "folkmassan var en brusande flod" verkar exempelvis kunna skrivas om till "folkmassan var stor och högljudd", medan försöket att översätta "han grimaserar som en apa" med "han ler på ett charmerande sätt" fick dåligt betyg.

YURI BIZZONI UNDERSÖKTE också om ett större sammanhang gör metaforer lättare eller svårare att förstå. Vad händer exempelvis om man lägger till två meningar i en ursprunglig text: "Se på honom. Han grimaserar som en apa. Han känns verkligen säker på sig själv."

- Resultatet blev ganska överraskande. Att en dåligt fungerande metafor blir lättare att förstå i ett större sammanhang kanske inte är så konstigt. Mer förvånande var att metaforer som tidigare fått gott betyg uppfattades som mindre självklara när sammanhanget blev större.



Det verkar som att mer information skapar något slags brus i kommunikationen.

Om datorerna blir bättre på att känna igen metaforer kanske de så småningom också lär sig att skapa nya bildliga uttryck själva.

- Datorer kanske blir våra nya poeter. Men det hoppas jag trots allt inte, skapande verksamhet är ju inget vi människor vill att maskinerna ska ta ifrån oss.

NÄR GU JOURNALEN träffar Yuri Bizzoni är han på tillfälligt besök för att delta i den trettonde International Conference on Computational Semantics, som pågick 23-27 maj. Efter disputationen gör han nämligen sin postdoktorstjänst vid Universitat des Saarlandes i vastra Tyskland. Hans forskning dar knyter an till vad han gjorde som masterstudent, da han undersokte franska och italienska oversattningar av Odysseen.

- Det jag ska agna mig at nu ar diakronisk sprakforskning, alltsa hur sprak utvecklats over tid. Jag kommer att studera vetenskapliga artiklar fran 1660-1996 fran the Royal Society i London. Det innebar att jag kommer att folja framvaxten av det vetenskapliga spraket som ju, for att undvika missforstand, maste fungera snabbt, effektivt och innehalla sa lite ovidkommande brus som mojligt.

Efter att ha studerat sa manga metaforer, har du mojligen ett favorituttryck?

- Jag tycker om Homeros "vinmorka hav", som ar egendomligt och suggestivt pa samma gang. Havet ar ju inte vinmorkt, anda ger metaforen en kraftfull undergangsstamning. Vi befinner oss inte i narheten av att ta fram sadana bilder med hjalp av datorn.

Text: **EVA LUNDGREN**

Foto: **JOHAN WINGBORG**

Fakta

Yuri Bizzoni disputerade den 21 februari pa avhandlingen *Detection and Aptness: a study in metaphor detection and aptness assessment through neural networks and distributional semantic spaces*.

Det ar den forsta doktorsavhandlingen i datalingvistik vid CLASP, Centrum for sprakteori och sannolikhetsstudier, som ar knutet till institutet for filosofi, lingvistik och vetenskapsteori.

Forestandare ar Shalom Lappin, professor i datalingvistik och 2015-2025 finansieras centrumet av Vetenskapsradet.

Forskare utan morgondag

– För en forskare som lever i förtryck finns ingen morgondag. Det enda man har är nuet som det gäller att göra så mycket som möjligt av.

Det säger Leila Papoli-Yazdi som är en av Göteborgs universitets nya Scholars at Risk-forskare.

ATT LEILA PAPOLI YAZDI ägnat sig åt forskning beror bland annat på att hon inspirerats av sin pappa som var geograf vid Sorbonne i Paris när hon växte upp. Men framför allt är hennes forskningsområde, samtidsarkeologi, ständigt aktuellt, särskilt när hon undersöker platser där konflikter eller katastrofer ägt rum. Ofta arbetar hon tillsammans med sin man, Omran Garazhi-an, som också är arkeolog.

- Under de senaste hundra åren har fyra generationer iranier tvingats kämpa för frihet, både mot ryssar, briter, amerikaner, oljeindustri och inhemska ledare av olika slag. Iransk historia är inte så enkel, som våra makthavare vill få oss att tro, utan full av komplikationer och märkliga öden.

Bland annat forskar Leila Papoli Yazdi om Jahan-gir Khan, en rebellisk journalist som avrättades 1908 under den konstitutionella rörelsen i Iran, som följdes av en rysk invasion.

En annan märklig person i Irans historia är Khazal Khan som i början av 1900-talet var shejk över provin-sen Khuzestan. 2008 var Leila Papoli Yazdi i Kuwait för att undersöka de numera raserade byggnader som han lät uppföra där.

- Khazal Khan blev förmögen genom sitt samarbete med the Anglo-Persian Oil Company, nuvarande BP, och han anses ha startat en revolt mot Irans ledare Reza Shah. Den misslyckades och 1936 blev han mördad. Bland somliga araber ses han som en hjälte medan han i Iran uppfattas som en brittisk spion. Det ligger nog något i det; under min utgrävning av hans hus i Kuwait kunde jag inte låta bli att lägga märke till att det låg nära den dåvarande brittiska ambassaden.

Tillsammans med sina kollegor har Leila Papoli Yaz-di också forskat om Neshatträdgården utanför staden Firoozeh i nordöstra Iran samt undersökt den kände konstnären Kamal al Molks hus i samma område.

- I Neshatträdgården hittade vi bland annat vapen och ammunition vilket fick oss att misstänka att platsen inte bara varit en idyll utan också spelat en hittills okänd roll för politiskt motstånd.

2003 var Leila Papoli Yazdi i Bam, några månader efter den förödande jordbävningen då cirka 40 000 människor dog och den 2000 år gamla stadskärnan förstördes. Bland annat undersökte hon nya och gamla begravningsplatser i staden.

I Iran, där all historia uppfattas som politisk, är förstås forskning om de senaste hundra åren särskilt känslig.

Ändå var Leila Papoli Yazdi helt oförberedd när hon och hennes man 2010 tvingades lämna sina arbeten som lärare och forskare vid Bu Ali Sina-universitetet i Hamadan.

– PLÖTSLIGT FICK VI veta att vi blivit förflyttade till högskolan i Neyshabur, en mindre stad i nordöstra Iran. Någon förklaring till varför vi måste flytta fanns inte. Lite senare blev jag avstängd från all undervisning och förlorade möjligheterna att forska, också utan att få veta varför. Att inte tillåtas arbeta var ett hårt slag för mig.

Därför tackade hon med glädje ja när professor Susan Pollock vid Freie Universität Berlin 2012 erbjöd henne en treårig gästprofessur, finansierad av Humboldtstiftelsen. Under de åren forskade hon bland annat om kvinnokroppen i politisk propaganda, från den sasanidiska epoken i 200-talets Persien fram till idag.

- Alla frågar mig alltid om kvinnoförtrycket och de svarta slöjor man tvingas bära men tyranniet i Iran handlar om så mycket mer. Bland annat förtrycks landets många minoriteter, som azerer, kurder, turmenar, balucher och araber, samtidigt som ekonomin eroderat till den grad att landet riskerar hungersnöd.

2015 återvände Leila Papoli Yazdi till Iran men fortfarande utan att få arbeta.

A close-up portrait of Leila Papoli Yazdi, a woman with dark curly hair, wearing glasses and a white patterned scarf. She is looking directly at the camera with a neutral expression.

Leila Papoli Yazdi

Aktuell: Arkeolog och Scholars at Risk-forskare vid institutionen för historiska studier.

Familj: Maken Omran Garazhian samt 14-årig son.

Ursprung: Iran.

Intressen: Skriva skönlitteratur samt rock, särskilt metal.

- En vän berättade för mig om SAR, Scholars at Risk, och jag blev förstås intresserad. Att jag ville komma till Göteborgs universitet beror på att det finns så väldigt mycket intressant arkeologisk forskning här. Jag har nu varit här sedan mars och har hållit flera föreläsningar för studenterna. Och i Världskulturmuseets samlingar har jag hittat nya intressanta forskningsobjekt, bland annat tandläkaren Bertrand Hybennet från Göteborg som åkte till Iran för att samla på vapen och antikviteter.

Till sommaren kommer hennes man och 14-årige son hit. Men vad som händer när hennes år som SAR-forskare är över vågar Leila Papoli Yazdi inte tänka på.

- Som förtyckt forskare sitter man inte och funderar över semesterplaner eller vad man ska göra nästa år, för det vet man ju inte. Istället försöker man ta vara på varje dag på bästa sätt. För min del handlar det om att forska och skriva så mycket jag bara kan, nu när jag har chansen.

Text: **EVA LUNDGREN**

Foto: **JOHAN WINGBORG**

Fakta SAR

Göteborgs universitet är sedan 2013 medlem i det internationella nätverket SAR, Scholars at Risk, som bland annat ger skydd åt forskare som inte kan vara verksamma i sina hemländer. SAR-nätverket består av över 500 universitet i världen i 40 länder

Hösten 2015 var GU det första lärosäte i Sverige som tog emot en SAR-forskare. Den 9 mars 2016 lanserades en svensk sektion av SAR som koordineras av Göteborgs universitet.

Skrämmande skönheter

Text: EVA LUNGGREN

– Dinosaurier är speciella varelser som, trots att ingen sett dem, alla ändå vet hur de ser ut. De fascinerar vetenskapen men används också på en mängd sätt i vårt gemensamma kulturarv.

Det konstaterar idéhistorikern Björn Billing som sedan några år tillbaka driver den vetenskapshistoriska bloggen *Dinosauria*.

FÖR DEN SOM intresserar sig för dinosaurier - och vem gör inte det? - finns en närmast outtömlig källa av kunskap att ösa ur, inte minst för att ständigt nya upptäckter håller entusiasmen igång. För två år sedan gjordes exempelvis ett särskilt spektakulärt fynd i Kanada av ett fossil som också hade kvar delar av mjuk vävnad. Det kan man läsa om i bloggen *Dinosauria* där också djurets namn, *Zuul crurivastator*, får sin förklaring.

- Dinosaurien är uppkallad efter en demon i filmen *Ghostbusters*. Det är inte första gången dinosaurier får namn efter företeelser i populärkulturen; *Dracorex hogwartisa* är exempelvis döpt efter trollkarlsskolan i Harry Potter. Dinosaurier kan också få namn på det språk som talas av ursprungsbefolkningen där fyndet gjorts, som det inuitiska namnet på dinosaurien *Ugrunaaluk kuukpikensis*. Tidigare namngavs djuren ofta för att hedra en viss person eller för att karaktärisera en särskild egenskap, som den berömda *Tyrannosaurus rex*.

DET ÄR INOM sin forskning om miljöhistoria, särskilt om visuella representationer av naturen, som Björn Billings dinosaurieintresse kommer in. Djuren förenar nämligen på ett alldeles särskilt sätt naturvetenskaplig forskning med kulturella föreställningar och praktiker.

- Eftersom fossilfynd i allmänhet är fragmentariska, måste det bristfälliga materialet monteras på ett lämpligt sätt för att bli begripligt. Under rekonstruktionen passerar fyndet många olika händer som tillhör forskare,

konstnärer, hantverkare och tekniker, och blir på så sätt också en konstruktion. Alla har egna uppfattningar om hur djuret kan ha sett ut, som bland annat påverkas av tidsanda och estetik, och det slutliga resultatet beror därför lika mycket på alla dessa idéer som på själva fynden.

Dinosaurien blir på så sätt ett dynamiskt objekt som kan tjäna många olika syften, påpekar Björn Billing. De urtida djuren har använts för att bekräfta Darwins evolutionsteori men, paradoxalt nog, också för att stödja kreationismen, med hänvisning till paleontologins hypotetiska grundval och fragmentariska empiri.

- Inom populärkulturen skildras skräcködlor ofta som blodtörstiga men ointelligenta djur. Vid sekelskiftet 1900 kunde berättelserna handla om en okänd dal där urtidsdjuren lyckats överleva medan dagens filmer snarare skildrar maktgalna vetenskapsmän som återupplivar utdöda monster. Men djuren kan också vara gulliga mjukisdjur i barnprogram och tecknade filmer. Många tjuvas av de väldiga djurens kusliga skönhet, och med ny forskning, som bland annat visar att flera arter var intelligenta med ett utvecklat socialt liv, ökar fascinationen för de här imponerande varelserna.

DINOSAURIER ANVÄNDS också i reklam, bland annat har Sinclair Oil en grön brontosaurus i sin logga, berättar Björn Billing.

- Fossilet kan vara föremål för stölder och illegal handel, men de kan även utgöra en del av ett lands nationella stolthet. Repatriering av utsmugglade fynd kan exempelvis vara ett sätt att stärka banden mellan olika nationer. Inte minst i USA är skräcködlor populära. Flera delstater har sin egen dinosaurie, ungefär som vi har landskapsblommor, och ett extremt exempel är den lilla staden Dinosaur i Colorado där alla gator har namn efter dinosaurier.

Dinosaurier förekommer också ofta i konst. Crystal Palace Park i London har exempelvis en samling



Överst: Demonstration av organisationen Extinction Rebellion den 27 april 2019. Barn och ungdomar ligger på golvet i Kelvingrove Art Gallery and Museum, Glasgow. Foto: Leda Bertolucci

Mellan: Annon för Sinclair Oil i samband med världsutställningen i Chicago 1933.

Underst: Skulptören Benjamin Waterhouse Hawkins skapar sina modeller för Crystal Palace Park. Bild från London Illustrated News 31 december 1853.



Foto: JOHAN WINGBORG



dinosaurier i armerad betong från 1854 som inte längre uppfattas som vetenskapligt korrekta men ändå är ett populärt kulturminnesmärkt utflyktsmål.

Ännu mer uppskattad är dock Dippy.

- Denna 21 meter långa *Diplodocus carnegii* donerades av industrimannen Andrew Carnegie 1905 till Naturhistoriska museet i London. Dippy har blivit något av en nationell maskot i Storbritannien och har både en egen Facebook-sida och ett Twitterkonto.

Det är skälet till att Dippy också spelat en politisk roll, bland annat i miljörörelsen.

- När medlemmar i Extinction Rebellion den 27 april protesterade mot klimatförändringarna genom att lägga sig ner på marken och spela döda, valde barn och ungdomar i Glasgow att göra det just runt Dippy, som var på tillfällig utställning där. Symboliken var tydlig, dinosaurierna dog ut under det femte massutdöendet på jorden, risken finns att vi människor nu är på väg att utrota oss själva under en sjätte katastrof.

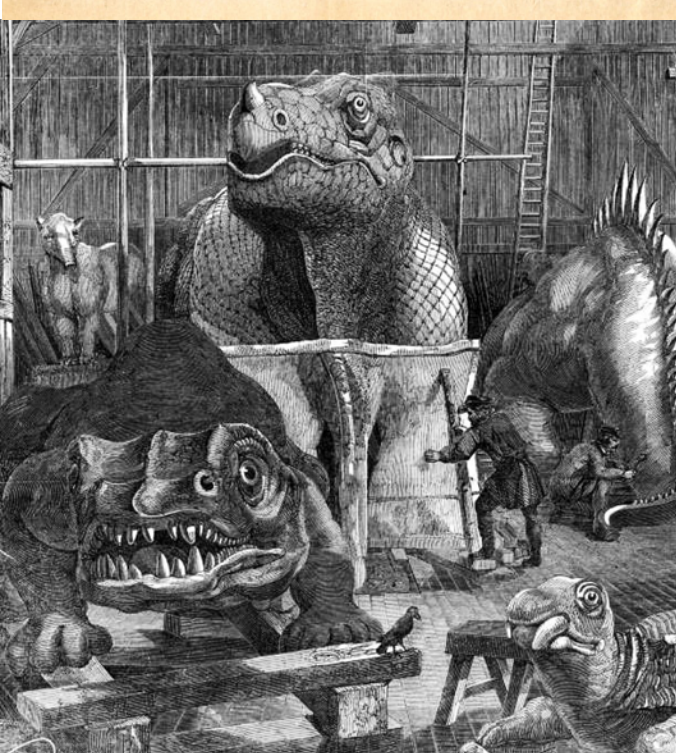
FÖR TILL DE många skäl som finns att intressera sig för dinosaurier hör också en gåta: Hur kommer det sig att dessa mäktiga djur, som dominerade jorden i ofattbara 165 miljoner år, kunde dö ut, tydligen ganska plötsligt, på grund av ett meteoritnedslag?

- Med modern teknik kan man inte bara lära sig mer om dinosaurierna själva utan också om den värld de levde i, förklarar Björn Billing. Och det finns fakta som pekar på att de var på tillbakagång redan före meteoriten. Bland annat verkar de ha drabbats av epidemier samtidigt som livsbetingelserna försämrades när uppkomsten av gräs och blommor förändrade luftens kemiska sammansättning. Det finns alltså all anledning för oss moderna människor att fundera över dinosauriernas öde. Bloggen *Dinosauria* är ett lekfullt sätt att reflektera över de här fantastiska djuren men också över vår egen, mänskliga evolution.

Fakta

Björn Billings blogg *Dinosauria* handlar om skräckdjur, utdöda djur och en svunnen värld, både inom vetenskap och i övrig kultur. Exempelvis kan man lära sig att själva ordet "dinosaurie" skapats 1842 av den brittiske paleontologen Richard Owen genom att kombinera grekiskans deinos (skräckinjagande, kraftfull eller häpnadsväckande) med sauros (ödlas).

<https://dinosauria-blogg.wordpress.com>



Grannar: vänner eller fiender

– Vi behöver fantasi för att förstå vår tillvaro. Och litteratur är ett medium där möjliga föreställningar om dagens samhällsutmaningar kan undersökas på ett sätt som är omöjligt i den vanliga politiska världen.

Det menar Irina Hron, som forskar om grannskapets poetik. Hon är den första postdoktor som finansieras av Stiftelsen Anna Ahrenbergs Fond.

IRINA HRON BÖRjade sin tvååriga postdoktorstjänst den 15 oktober förra året och bland det första hon gjorde när hon kom hit var att kontrollera att ordet *nabo* faktiskt finns i Svenska akademiens ordbok.

– Jag har rötter i både Österrike och Norge så för mig känns *nabo*, *Nachbar* och *neighbour* som mer användbara begrepp än *granne*. Det finns en etisk dimension av ordet *neighbour*, uttryckt exempelvis i uppmaningen *to love your neighbour*, som gått förlorad i svenskans *granne*. Tyskans *Nachbar* har dock ytterligare en aspekt, som är mer paranoisk. När Herta Müller skriver om traumatiskt förräderi och om en fragmentisering av i stort sett alla former av samhälle, beskriver hon också hur grannar och våra närmaste kan vara angivare.

Herta Müller är en av de författare Irina Hron kommer att studera i sitt projekt som är tänkt att resultera i en bok. Andra författare är Marlene Streeruwitz, Valerie Fritsch, Terézia Mora och Hanne Ørstavik. Några av dem kommer också att medverka i projektets andra del, som handlar om att skapa en plattform för poddar med samtal med författare och andra kulturpersonligheter.

Att vara *granne* innebär en relation mellan åtminstone två parter.

– Nabor kan känna gemenskap, hjälpa varandra och utbyta tjänster men grannskap kan också handla om misstro, ovilja och till och med om xenofobi. Att vi alla är grannar

Irina Hron

Aktuell: Första postdoktorn finansierad av Stiftelsen Anna Ahrenbergs fond.

Projekt: Boken *Poetics of the Neighbor: Vicinity, Intrusion, and Community in Contemporary Literature*, en plattform för poddsamtal samt en konferens nästa vår.

Familj: Sambo och treårig son.

Övriga intressen: Gamla och nya böcker, klassisk musik, psykoanalys, segling i den svenska skärgården.

betonas ofta inom EU, men hur är det med exempelvis flyktingarna på Medelhavet, är de våra nabor?

Anna Ahrenbergs Fond finansierar postdokortjänsten av två skäl: dels för att ge unga forskare möjlighet att meritera sig, dels för att knyta unga framträdande medarbetare till GU och Chalmers.

- Just nu gör jag dock ett uppehåll i min tjänst här för en fyramånaders gästprofessur i Wien. Det verkar kanske konstigt att så snart efter anställningen ge sig i kast med något helt annat. Men min mentor, Håkan Möller, påpekade att postdokortjänsten ju faktiskt är till för att stötta unga forskare i karriären och uppmuntrade mig därför att tacka ja till erbjudandet. Håkan har överhuvudtaget öppnat många dörrar för mig.

Våren 2020 är en internationell konferens om grannskap planerad som Irina Hron håller på att organisera.

- ATT JAG KOMMER att kunna bjuda in spännande forskare från exempelvis USA är bara ett exempel på de möjligheter Anna Ahrenbergs postdokortjänst ger mig som jag aldrig hade fått annars.

Irina Hrons förhoppning är att nabor så småningom blir ett eget forskningstema vid GU.

- Med min bakgrund, i både Österrike och Norge, med arbetslivserfarenhet från München, Oslo, Kristiansand och Stockholm, samt lägenhet i Wien, är jag något av en hybridperson, som ibland kanske kan se på olika företeelser på lite avstånd. Så jag hoppas att jag kan bidra med ett annorlunda perspektiv till LIR-institutionen för jag är verkligen lycklig över att få vara här.

Text: **EVA LUNDGREN**

Foto: **JOHAN WINGBORG**



Foto: JOHAN WINGBORG

GU i Almedalen

GU:s forskare medverkar i ett sextiotial seminarier, varav nio på Västsvenska Arenan. I år blir det en något nerbantad Almedalsvecka men alla kan följa seminarierna på Västsvenska arenan via livesändningarna.

I ÅR LIGGER FOKUS på aktuella samhällsfrågor som integration, äldreomsorg och sjukvård, berättar kommunikatörerna Linnea Stegmark och Jenny Hultén som arrangerar GU:s gemensamma satsningar på Västsvenska Arenan, tillsammans med andra lärosäten i regionen, Göteborgs Stad och Västsvenska Handelskammaren.

- Det är ett tydligt mellanår, vilket märks i det totala programmet. Eftersom det var en lång regeringsbildning har det varit svårt att bjuda in politiker men det är ändå ett bra tillfälle att visa på forskningens betydelse för politiken och samhället, säger Linnea Stegmark.

Totalt är det 6 centrumbildningar/institut som arrangerar seminarier i år på Västsvenska Arenan. En av dem är Centrum för global migration (CGM) som presenterar ny forskning om konsekvenserna av kravpolitik för medborgarskap.

- Det behövs mer forskning för att skapa bättre underlag för politiska beslut, inte minst inom integration. Vi bjuder in forskare, politiker och näringslivsrepresentanter till seminarierna för att skapa ett så brett forum som möjligt. Det är en unik möjlighet att nå politiker i Stockholm, säger Jenny Hultén.

En av nyheterna i år är att Jonsereds herrgård kör tre rykande aktuella morgonsamtal under rubriken



Jenny Hultén och Linnea Stegmark

Väckarklocka. Det första tar upp ledarskap i vår tid och de etiska dilemman som är förknippade med detta. Det andra handlar om risken att i överdriven jakt på trygghet, undergräva demokratin. Det tredje om konsten att vara chef respektive medarbetare i ett alltmer narcissistiskt samhälle.

Under veckan arrangeras också ett antal rundabordssamtal i det anrika hus som GU sedan länge hyr.

- På måndagskvällen anordnas också ett gemensamt universitetsmingel. Alla anställda på plats i Almedalen är välkomna att delta. Föranmälan krävs, säger Jenny Hultén.

Alla seminarier på Västsvenska Arenan livestreamas.

Hittills har Göteborgs universitet medverkat i 8 år på Västsvenska Arenan. Är det värt pengarna?

- Det verkar som de flesta drar ner något i år. Men det är fortfarande en relevant vecka och vi tycker absolut att fördelarna överväger. Klart är att vi kommer att göra en stor intern uppföljning, säger Linnea Stegmark.

ALLAN ERIKSSON

Filmer inramade högtid



Text: EVA LUNDGREN Foto: JOHAN WINGBORG

– Att vårda den akademiska värdegrunden samt värna ett kritiskt och reflekterande förhållningssätt, det är några av en professors huvuduppgifter, förklarade rektor Eva Wiberg i sitt välkomsttal under den högtidliga professorsinstallationen den 10 maj.

Nytt för i år var att varje professor presenterades på storbildsskärm med en kort film.

FÖRUTOM ATT BEDRIVA nyfikenhetsdriven utbildning och forskning väntas en professor också försvara grundläggande demokratiska rättigheter, både i Sverige och i andra länder, påpekade Eva Wiberg i sitt tal.

– Men jag vill också passa på att påminna om vikten av att värna familj och vänner och inte glömma balansen mellan arbete och fritid. För det är ju inte era vetenskapliga artiklar som kommer att besöka er när ni blir gamla.

Eva Angenete, professor i kirurgi, talade för samtliga professorer när hon berättade om sin väg till akademien.

– Det som jag tror förenar oss alla professorer här på

podiet är den osläckbara törsten att kontinuerligt besvara nya forskningsfrågor. Och att förmedla denna lust till studenterna är en av våra viktigaste uppgifter; varje student är en möjlighet och om de arbetar hårt kan de överträffa oss alla i sina kommande yrken.

DET KRÄVS 65 000 timmars arbete för att bli professor. Det hade Nora Myrne Widfors, ordförande för Göteborgs universitets studentkårer, tagit hjälp av sin vän matematikprofessorn för att räkna ut.

– Det motsvarar två och halv resa tur och retur till Mars. Jag tror att vi alla här är tacksamma för att ni valde att lägga all denna tid på forskning och undervisning, så att ni blivit rika på kunskap, istället för exempelvis på fotboll.

Sammanlagt installerades 43 professorer.

Också excellenta lärare och pedagogiska pristagare uppmärksammades.

Studenter från Högskolan för scen och musik medverkade, liksom Göteborgs Brasskvintett och Stella Academica.



Eva Angenete talade om vikten att känna lust för sitt arbete.

Kortfakta om professorsinstallationen

- 38 professorer installerades och fyra adjungerade och två gästprofessorer välkomnades.
- Tre excellenta lärare och sju pedagogiska pristagare (samtliga utsedda 2018) uppmärksammades.
- 420 gäster i Konserthuset. 29 marskalkar, 9 musiker och 30 körsångare.

Ansvariga för ceremonin var Marie Lowrie och Linus Callheim från Akademiska högtider. Director musicus var Anders Wiklund. Dessutom medverkade Jörgen Kyle och Daniel Hermanson. Fotograferade gjorde Johan Wingborg.

- Professorerna presenterades med korta filmer, producerade av Johan Wingborg. Se filmerna här: www.gu.se/forskning/vara-nya-professorer-2019.
- Matsvinn: Uppskattningsvis slängdes mat för 15 personer.



Kajsa Yang Hansen, professor i pedagogik. Operastudenter från HSM: Henrik Klareskog och Ingrid Berg.

”Inget speciellt med min klänning”



Stina Ericsson

Professor i språksociologi, klädd i frack:

- En kvinna i frack är inte längre så uppseendeväckande, däremot krävs det fortfarande mod för en man att klä sig i långklänning. Men kön är inte viktigt när det gäller professorstjänsten därför skulle jag önska att det fanns en könsneutral klädsel för den här typen av tillställning. Kanske ett framtida uppdrag för någon HDK-student?

- Det stod ingenting i klädanvisningen om skor, så jag valde sneakers med rosa glitter.



Andrea Castro

Professor i spanska, i rosa festklänning:

- Det är ingenting speciellt med min klänning men den är fin.

- Det var nervöst men roligt att se sig själv på storbildsskärm, men framför allt var det spännande att se vad alla de andra professorerna håller på med. Tänk att få ingå i samma sällskap som dessa duktiga och engagerade människor!

- Min pappa har kommit ända från Argentina för att vara med om installationen som är en stor händelse för mig.



Kajsa G Eriksson

Professor i bild, i en oranger-flammande klänning:

- Jag kallar den min Fågel Fenix-klänning och jag köpte den för doktorspromotionen 2016 då Karen Barad, som jag beundrar ofantligt mycket, blev hedersdoktor. Till hösten åker jag faktiskt till Phoenix, Arizona, på ett STINT-stipendium, får se om jag tar med mig klänningen då.



Larisa Beilina

Professor i tillämpad matematik, i en svart spetsklänning:

- Min syster hjälpte mig att beställa klänningen för detta speciella tillfälle, hon kan mycket mer om mode än jag. Den är av märket Ida Sjöstedt, alltså svensk design.

- I Ryssland firas inte nya professorer på något särskilt sätt så jag har fått förklara för några av mina kollegor i Moskva vad det var för fest jag skulle på. För mig symboliserar denna dag en milstolpe och är något jag kommer att minnas hela livet.



Isabella Björkman-Burtscher

Professor i neuroradiologi, i en svart klänning med rosa förkläde:

- Eftersom jag ursprungligen kommer från Österrike har jag på mig en dirndl, som är en högtidsdräkt för festliga tillfällen. Den har inte med någon särskild region att göra, utan hänger samman med hela Österrike. Knyter man förklädet med en rosett på höger sida innebär det att man är gift, en rosett på vänster sida betyder att man är ogift. Till dräkten hör en underkjol med spets.

FOTO: ALLAN ERIKSSON

Vinn **bio**biljetter!

Läs tidningen och var med och tävla. Bland alla som svarar rätt drar vi vinnare som får ett presentkort på två biobiljetter vardera. Lycka till!

1. Hur många timmar tog det för Caroline Järdmo att resa med tåg till Neapel?
2. Hur många användare hade Canvas i april?
3. Vad kallas monstret som enligt en legend skulle skydda den judiska befolkningen i Prag?
4. All materia vi känner till utgör endast 5 procent av det stoff världen är uppbyggd av. Vad består världen av mer?
5. Vilken verksamhet var lokaliserad till Epidemisjukhuset på 1970-talet?

Mejla ditt svar till gu-journalen@gu.se. Ange var du arbetar och din postadress så att vi kan skicka biobiljetterna om du vinner. Vi publicerar vinnarna i nästa nummer.



Förra numrets vinnare av biobiljetter är:

Jennie Corneskog, byråsekreterare, Enheten för utredning och lärarutbildning
Christina Hambjörk, medicinsk sekreterare, kirurgi, Sahlgrenska Universitetssjukhuset
Annika Lindqvist, systemadministratör, sektionen för studieadministrativa system

Förra numrets rätta svar: **1.** En doktorand i juridik har slutlönen 33 850 kr/månaden.

2. Blåstenen i Stonehenge har transporterats 26 mil.

3. Förkortningen NORM står för Normalitet, Omsorg, Rättigheter, Makt.

4. Philip Hwang fick uppmärksamhet för en studie om att pappor i privata företag har svårare att ta ut föräldraledighet.

5. De partiklar som har betydelse vid molnbildning kallas aerosoler.



Stiftelsen Anna Ahrenbergs Fond

för vetenskapliga m. fl. ändamål

Stiftelsens huvudsakliga uppgift är stöd till vetenskaplig forskning. Sådana ansökningar behandlas två gånger per år, i april och i november.

Stiftelsen har också ett antal specialstipendier. Sådana är

Rom-stipendiet för arkitektstudenter vid Chalmers

Grez-stipendierna, som ger konstnärer, författare, musiker och tonsättare samt forskare möjlighet till en eller två månaders arbete i Hôtel Cheillon i Grez-sur-Loing. I år är stipendiet förbehållet bild- och formkonstnärer.

Göteborgsstipendierna som är anslag till en institution inom Göteborgs universitet och Chalmers för att en forskare i Göteborg skall kunna inbjudas en utländsk kollega till Göteborg för att under en tid berika verksamheten.

Utförligare beskrivning och ansökningshandlingar finns på stiftelsens hemsida www.annaahrenberg.com

Vill du nå makthavare
med din forskning?
Stärka centrumbildningens
samverkan? Diskutera
samhällsutvecklingen?

Framtiden finns på
jonseredsherrgard@gu.se

JONSEREDS HERRGÅRD



Ny på jobbet

(ej adjungerade professorer, docenter eller seniora professorer)

Martin Henning är ny professor i ekonomisk geografi.

Henning Jessen är ny professor i läkemedelskemi.

Jari Kuosmanen är ny professor i socialt arbete.

Lena Larsson Lovén är ny professor i antikens kultur och samhällsliv.

Marcus Lind är ny professor i diabetologi.

Margit Mahlapuu är ny professor i molekylär genetik.

Pär Mattsson är ny professor i farmakokinetik.

Camilla Orjuela är ny professor i freds- och utvecklingsforskning.

Ingela Parmryd är ny professor i medicinsk och fysiologisk kemi.

Erik Sandblom är ny professor i biologi.

Cecilia Sjöberg är ny kommunikatör på GRI, Handelshögskolan.

Joachim Sturve är ny professor i ekotoxikologi.

Malin Sveningsson är ny professor i medicin och kommunikationsvetenskap.

Anne Uv är ny professor i morfologi och utvecklingsbiologi.

Ulla Wide är ny professor i odontologisk psykologi.

Lisa Åkesson är ny professor i socialantropologi.

Utmärkelser

Johan Bengtsson-Palme, forskare vid avdelningen för infektionssjukdomar, har tilldelats det nyinstiftade Lennart Sparell-priset av Cancer- och Allergifonden. Han får priset för sin forskning kring hur ekologiska och evolutionära skeenden i den yttre miljön bidrar till uppkomsten av antibiotikaresistens med åtföljande negativ påverkan på människors hälsa.

Ewa-Lena Bratt, Louise Freytag och Camilla Eide, lärare vid sjuksköterskeprogrammet, tilldelas Sveriges medicinska fakulteters pris för internationalisering. Lärarna får priset för sitt arbete med kursen *Sjukvård i komplexa vård situationer*. Genom kursen erbjuds internationella och svenska studenter ett forum för att dela erfarenheter och interagera i ett globalt klassrum.



Caroline Feldthusen, som forskar om trötthet hos personer med ledgångsreumatism, får årets vårdforskningsstipendium från Reumatikerförbundet. Caroline Feldthusen är specialistfysioterapeut på Sahlgrenska

Universitetssjukhuset och postdoktor inom vård vid långvariga tillstånd vid institutionen för vårdvetenskap och hälsa, knuten till Centrum för personcentrerad vård (GPCC).

Mette Liljenberg, universitetslektor vid institutionen för pedagogik och specialpedagogik, är mottagare av Utbildningsvetenskapliga fakultetens pedagogiska pris 2018.

Ingela Franck Lissbrant, institutionen för kliniska vetenskaper, har tilldelats Prostatacancerförbundets hedersutmärkelse för 2018 i kategorin Profession. Ur motiveringen: "Ingela är en mycket uppskattad verksam kliniker och forskare som med sin kompetens och smittande entusiasm drivit på utvecklingen av prostatacancer vården i Västra Götalandsregionen och i hela Sverige. Hon är bland annat vice ordförande i Nationella Prostatacancerregistret (NPCR) som räknas som världens bästa prostatacancerregister."



Mats Malm, professor i litteraturvetenskap, är Svenska akademiens nye ständige sekreterare. Mats Malm blev ledamot av

akademien i december förra året.



Kulturvårdare vid Göteborgs universitet, som deltagit i restaureringen av den medeltida tiondeboden i Ingatorp, är en av vinnarna av det prestigefyllda European Heritage Awards/ Europa Nostra Awards 2019. Projektledare är Karl-Magnus Melin.



Sara Sjöberg är årets pedagogiska pristagare vid Sahlgrenska akademien. Hon har bland annat utvecklat den valbara kursen i vårdfarmaci där apotekarstudenter arbetar personcentrerat med patientfall, tillsammans med studenter från andra vårdutbildningar.

HEDERSDOKTORER

Sahlgrenska akademien har utsett följande hedersdoktorer:

Gunilla Backman, som har arbetat för Sida sedan 2009 och sedan 2017 är Senior Health and SRHR Advisor to Asia and MENA. Vid GU har hon lett utbildningar om rätten till hälsa och om hälsosystemens utformande.

Carl Bennet är styrelseordförande och ledamot i flera stora börsnoterade bolag, exempelvis medicinteknikföretaget Getinge. 2007–2013 var han ordförande i GU:s styrelse och arbetade bland annat med universitetets Vision 2020.

Denis Mukwege är gynekolog samt chef för Panzisjukhuset och stiftelsen Panzi Foundation i Demokratiska republiken Kongo. 2018 fick han Nobels fredspris för sin kamp mot sexuellt våld och för kvinnors rättigheter. Under 20 år har han arbetat med behandling av kvinnor och flickor med svåra genitala skador, inte minst inom fistelkirurgi.

Ulrika Modéer, assisterande generalsekreterare och chef för avdelningen för externa relationer och påverkansarbete inom FN:s utvecklingsprogram, UNDP, har utsetts till hedersdoktor vid Samhällsvetenskapliga fakulteten. Hon har lång erfarenhet av internationellt utvecklingssamarbete, bland annat med uppdrag för Diakonia i Latinamerika och har även varit statssekreterare åt Isabella Lövin, dåvarande minister för internationellt utvecklingssamarbete.

Konstnärliga fakulteten har utsett två hedersdoktorer: **Thomas Ostermeier** är konstnärlig ledare för teatern

Schaubühne i Berlin, och bland annat känd för uppsättningarna av *Hedda Gabler*, *Shopping and Fucking* och *Hamlet*. 2011 fick Venedigbiennalens Gulddlejon för sin samlade insats som regissör.

Hito Steyerl, professor i mediekonst vid Universität der Künste Berlin, är bland annat uppmärksammas för sina filmer, som *Factory of the Sun*, *How to Not Be Seen* och *Lovely Andrea*.

Också Humanistiska fakulteten har utsett två hedersdoktorer: **Claes Eriksson**, som i drygt 35 år varit den ledande upphovsmannen bakom texter och musik i ensemblen Galenskaparna och After Shave, samt **Martin Bagge**, som under närmare fyra decennier gjort ovärderliga insatser bland annat för den svenska visan, samt utforskat Lars Wivallius, Carl Michael Bellman, Thomas Thorild och Evert Taube.



Utbildningsvetenskapliga fakulteten har utsett professor **Alfredo J. Artilles**, Arizona State University, USA, till hedersdoktor för hans betydande insatser för fakulteten. Bland annat utsågs han 2011 av president Obama till medlem av President's Advisory Commission on Educational Excellence for Hispanics. Han är även medlem av National Academy of Education.

BESÖK GÖTEBORGS UNIVERSITETS MONTER PÅ BOKMÄSSAN 26–29 SEPTEMBER

Vi finns på entréplan, B07:74
Välkommen!

www.gu.se/bokmassan

Handelshögskolans nye juris hedersdoktor är **Rhidian Thomas**, professor emeritus vid Swansea University, Storbritannien.



Professor **John H.D. Eland** från

Oxford University har utsetts till hedersdoktor vid Naturvetenskapliga fakulteten.

IT-fakultetens nya hedersdoktor är **Nancy Baym**, ledande forskare vid Microsoft in New England samt affilierad forskare vid Massachusetts Institute of Technology.

Anslag



Jakob Björnberg har beviljats ett stipendium om 20 000 euro från Ruth och Nils-Erik Stenbäck's stiftelse för forskning.



Kaj Blennow, professor i klinisk neurokemi, är en av de fyra första som tar del av amerikanska Alzheimer's Drug Discovery Foundation's Accelerator Program. Han får motsvarande 4,8 miljoner kronor till sin forskning om mätning av tau i blodprov som en markör för tidig Alzheimers sjukdom.

Havs- och vattenmyndigheten (HaV) har beviljat sex miljoner kronor till Kristineberg Marine Research and Innovation Center under 2019, för att stärka innovation och utveckling av hållbara marina näringar. Pengarna ska bland annat användas för att utveckla marina

testbäddar och identifiera möjligheter och hinder för utveckling av blå hållbar ekonomi.



Gunnar C. Hansson, som leder en världsledande forskargrupp som studerar tarmens skyddande slemlager, tilldelas 2,5 miljoner kronor från Lundbergs Forskningsstiftelse. Gruppen ska använda medlen för att köpa in ett konfokalmikroskop.



Karolina Sjöberg Jabbar får ett postdoktorsstipendium från Knut och Alice Wallenbergs Stiftelse för att under två års tid vara postdoktor vid Broad Institute, som är en del av Harvard och Massachusetts Institute of Technology (MIT).



Johan Åkerman, professor i tillämpad spinntronic, får ett ERC-anslag för forskning om neuromorfiska beräkningar. ERC Advanced Grant är ett av de mest prestigefyllda programmen för forskningsfinansiering i Europa.

Evenemang



Aktivitetsbaserade kontor – bra eller dålig arbetsmiljö?

Trenden i Sverige är att kontor ska vara aktivitetsbaserade med skilda zoner för olika arbetsuppgifter. Men vad innebär aktivitetsba-

serade kontor för arbetsmiljön? Centrum för forskning om arbete och sysselsättning bjuder på ett seminarium med följande medverkande: Annemarie Hultberg, Institutet för stressmedicin; Susanna Toivanen, Mälardalens högskola; Anita Pettersson-Strömbäck, Umeå universitet och Tobias Otterbring, Aarhus universitet.

Tid: 17 september kl. 13:15–16:20

Plats: Runan, Chalmers

Seminarier är kostnadsfritt, anmälan senast 4 september.

Böcker



Konsekvenser av klimatförändringar

Gunilla Almered Olsson, professor i humanekologi, är tillsammans med Pernilla Gooch, Lunds universitet, redaktörer för en nyutkommen bok, *Natural Resource Conflicts and Sustainable Development* (Routledge). I boken medverkar 13 europeiska miljöforskare från olika discipliner som tar upp olika perspektiv på miljökonflikter och hållbar utveckling.

Epikanalys – en kort introduktion

Boken går igenom klassiska begrepp inom litteraturvetenskap som genre, narratologi, motiv, tema, person- och rumsgeografi och intertextualitet.

– De här begreppen har inget egenvärde utan är redskap, förklarar författaren Christer Ekholm, studierektor i litteraturvetenskap. Men har man dem med sig från början blir de verktyg som kan användas vid läsning och samtal.

Biografi över Michael O'Brien

I *On the Edge of Infinity: A Biography of Michael O'Brien* tecknar religionsvetaren Clemens Cavallin en bild av den katolske författaren och konstnären som bygger på intervjuer och samtal med författaren, hans släktingar samt dagböcker.

– Hans böcker har ganska olika teman men den kristna grundsynen finns alltid med.

Global migration, orsaker och konsekvenser

Migrationsforskaren Joakim Ruist ger här sin bild av migrationen från mestadels fattigare delar av världen till den rika västvärlden. Boken inleds med en översikt av migration genom historien. Avslutningsvis förs en diskussion om vilka möjligheter man i västvärlden har att öka kontrollen över migrationen.



... frågor till **ERIK SANDBLOM** som utnämns till professor i biologi med inriktning mot zoologisk ekofysiologi.

Hur ser du på att bli professor?

– Jag känner mig glad och stolt och det är ett fint erkännande, men egentligen är det ju ett naturligt utvecklingssteg i mitt arbete som forskare och universitetslärare. Jag ser professorstiteln som ett privilegium, som även medför ett ännu större ansvar att försöka vara en god förebild och att stötta och guida yngre kollegor, precis som andra tidigare gjort för mig.

Förändrar det här något i ditt arbete?

– I det korta perspektivet har det ingen direkt betydelse för mitt dagliga arbete vid institutionen. På längre sikt får vi väl se vilka möjligheter och utmaningar som detta resulterar i. Förhoppningsvis ökar det möjligheterna att hitta forskningsfinansiering.

Den viktigaste framtidsfrågan som du ser det?

– Klimatförändringen är en ödesfråga och en av mänsklighetens största utmaningar just nu. Vår forskargrupp kartlägger hur olika miljöförändringar, som följer i klimatförändringens spår, påverkar fysiologi och beteende i fiskar och andra djur och om de kan anpassa sig. Detta är väldigt spännande och intellektuellt utmanande frågor i sig, men de är också avgörande för att bättre förstå och förutspå klimatförändringens storskaliga effekter i naturen.

CARINA ELIASSON

GUJournalen



CHEFREDAKTÖR & ANSVARIG UTGIVARE
Allan Eriksson
031-786 10 21
allan.eriksson@gu.se



REDAKTÖR & STF ANSVARIG UTGIVARE
Eva Lundgren
031-786 10 81
eva.lundgren@gu.se



FOTOGRAF
Johan Wingborg
070-595 38 01
johan.wingborg@gu.se



LAYOUT
Anders Euren
031-786 43 81
anders.euren@gu.se

Adress: GU Journalen, Göteborgs universitet Box 100, 405 30 Göteborg **E-post:** gu-journalen@gu.se **Internet:** gu-journalen.gu.se
Uppplaga: 5 000 ex **ISSN:** 1402-9626 **Material:** För obeställt material ansvaras ej. För ej signerat material ansvarar redaktionen. Citera gärna, men ange källan.
Adressändring: Gör skriftlig anmälan till redaktionen. **Tryckeri:** Billes Tryckeri AB.



ÖGONBLICKET

**NÄSTA
NUMMER**
UTE I
SEPTEMBER!
Glad sommar!

VAR: IAGG:s (International Association of Gerontology and Geriatrics) konferens i Svenska Mässan

VEM: Gabriella Sandstig

NÄR: Den 23 maj 2019

Kort beskrivning:

Carin Mannheimers pris för juniora forskare ges till alla typer av forskning om åldrande och äldre. Förra årets pris gick till Gabriella Sandstig, JMG, för projektet *Hur stereotyper av äldre som särskilt utsatta och sårbara påverkar deras föreställningar och förmågor att hantera kriser*. Anna Mannheimer var prisutdelare. På bilden syns även Ingmar Skoog, föreståndare för AgeCap. Foto: Johan Wingborg