

GU JOURNALEN

NR 2 | APRIL 2016



GÖTEBORGS
UNIVERSITET

Ingen framtid utan fjärilar

Biodiversiteten måste värnas, menar Alexandre Antonelli

FORSKARMOBILITET

GU i botten bland
10 lärosäten

SID 5

KONST OCH BIBLIOMETRI

Svår balansgång
att mäta konst

SID 11

DEN MÖRKA WEBBEN

En anarkistisk värld
där förövarna går fria

SID 24

Nytt system måste ge alla chansen till högre utbildning

REGERINGEN HAR nyligen beslutat att se över hela systemet för tillträde till högskoleutbildning på grundnivå. Det är bra och inte en dag för tidigt. Nuvarande system är lappat och lagat och inte särskilt lättöverskådligt. Roligt och hedrande är att uppdraget har anförtrotts vår egen universitetsdirektör Jörgen Tholin.

I samband med terminsstart brukar jag ofta gratulera våra nya studenter till det kloka beslutet att börja studera på universitetet. Jag påpekar också att utbildning är en framtidsinvestering och aldrig ska ses som en kostnad. Utbildning kommer alltid till glädje och nytta, självklart i arbetslivet men också i det privata livet som individ och samhällsmedborgare.

ETT NYTT tillträdessystem till högre utbildning måste ge alla som vill och kan en chans att studera. Det kan handla om ungdomar som kommer direkt från gymnasiet, personer som valt att börja arbeta men nu vill prova på högre studier, eller varför inte yrkesverksamma som redan har högre studier i bagaget men som behöver fylla på med nya kunskaper eller sadla om till något helt annat. Inte minst kan det handla om alla nya människor som nu kommer till Sverige och som inget hellre vill än att börja studera eller kanske återuppta studier som de tvingats avbryta till följd av flykt undan krig och konflikter.

Det är inte helt lätt att tidigt i livet veta exakt vilka val som är de rätta, det gäller utbildning såväl som mycket annat. Att



FOTO: JOHAN WINGBORG

kunna välja eller välja om senare i livet är inte bara en potentiell möjlighet för individen, det är också en allt viktigare förutsättning för ett samhälle i ständig förändring. Framtidens arbetsliv med alla dess utmaningar – tänk bara på digitaliseringen – kommer helt enkelt att kräva ett livslångt lärande där individer har möjlighet att förkovra sig löpande och kan röra sig fram och tillbaka mellan yrkesliv och studier. Kunskap är också en förutsättning för ett inkluderande samhälle som bygger på demokrati och delaktiga medborgare.

EN TIDIGARE MEN numera borttagen möjlighet för personer med yrkeserfarenhet att börja studera var den så kallade 25:4 regeln. Regeln innebar en särskild kvot för dem som fyllt 25 år, som var behörig i svenska och engelska, och som varit ute i arbetslivet i minst fyra år. Som ett sätt att minska snedrekryteringen till högskolan tycker jag det finns anledning att damma av och se om 25:4 regeln kan återupstå i någon form.

För en kunskapsnation som Sverige är det alltid viktigt att tänka långsiktigt när det gäller kunskap och kompetens. Den extra press på nya kunskaper och erfarenheter som genomförandet av FN:s 17 nya globala hållbarhetsmål kommer att innebära, gör att vi fortsatt behöver ett utbildningssystem som bejakar bredd och nytänkande. Det får absolut inte handla enbart om beställningar från arbetsmarknaden. Tvärtom behöver arbetsgivarna bli mer öppna för nya och blandade kompetenser och att våga anställa utifrån andra kriterier än det man är van vid. För att utveckla landets innovationskraft gäller det inte minst att kunna identifiera och erkänna den kompetens och de meriter som finns bland våra nyanlända.

KOM OCKSÅ IHÅG att kunskapsgenombrott ofta sker i skärningspunkten mellan olika kompetenser och att mötet mellan människor med olika kunskaper skapar nya idéer.

Pam Reedman

GUJOURNALEN

EN TIDNING FÖR GÖTEBORGS
UNIVERSITETS MEDARBETARE

April-Maj



CHEFREDAKTÖR & ANSVARIG UTGIVARE
Allan Eriksson 031 - 786 10 21
allan.eriksson@gu.se



REDAKTÖR & STF ANSVARIG UTGIVARE
Eva Lundgren 031 - 786 10 81
eva.lundgren@gu.se



FOTOGRAF OCH REPRO
Johan Wingborg 070 - 595 38 01
johan.wingborg@gu.se



GRAFISK FORM & LAYOUT
Anders Eurén 031 - 786 43 81
anders.euren@gu.se

MEDVERKANDE SKRIBENTER

Karin W. Tikkanen, Karin Frejrod, Elin Lindström Claessen och Thomas Melin

KORREKTUR

Robert Ohlson, Välskrivet i Göteborg

ADRESS

GU Journalen,
Göteborgs universitet
Box 100, 405 30 Göteborg

E-POST

gu-journalen@gu.se

INTERNET

www.gu-journalen.gu.se

UPPLAGA

5 500 ex

ISSN

1402-9626

UTGIVNING

6 nummer/år
Nästa nummer ute i mitten av juni.

MANUSSTOPP

20 maj 2016.

MATERIAL

För obeställt material ansvaras ej.
För ej signerat material ansvarar redaktionen.

Citera gärna, men ange källan.

ADRESSÄNDRING

Gör skriftlig anmälan till Ingalill Allvin,
inga-lill.allvin@gu.se.

OMSLAG

Alexandre Antonelli, ny professor i systematik och biodiversitet
Foto: Johan Wingborg

TRYCKERI

Billes Tryckeri AB



GÖTEBORGS
UNIVERSITET

REKTOR HAR ORDET

2 Ge fler chans till högre utbildning!

NYHETER

4 Få utländska forskare vid GU.

6 Lika lön för lika arbete?
Inte enligt kvinnorna.8 Ge kollegiet möjlighet att avsätta cheferna!
föreslår Staffan I. Lindberg.

9 I spåren av Macchiarini-affären.

10 UB satsar på open access.

11 Går det att mäta konstnärlig kvalitet?

REPORTAGE

14 Kollegialt styre inte perfekt men det bästa vi har, menar forskare på Handelshögskolan.

16 Fler naturvetenskapliga doktorander.

17 Möt en flyktingpraktikant!

18 Klimatet angår oss alla.
Rapport från miljökonferens.

19 GU når sina energimål med råge.

PROFILEN20 Biodiversitet viktigare än klimatet,
menar Alexandre Antonelli.23 Gammal teknik på Centrum för
digital humaniora.24 Den mörka webben – tillhåll för förbrytare
eller en fri zon för förtryckta?26 Cladia Fahlke blir professor vid
mansdominerad institution.

28 Nadine Ketel forskar om välfärden.

30 Lycka – en fråga om ords betydelse.

32 Pianot som får plats i en vanlig kombi.

DEBATT

34 Kvalitetsmätning hotar forskningen!

35 Pseudointriger på Humanistiska fakulteten.

36 Vem vill bli ledare?

PÅ SLUTET

38 Nytt om folk.

40 Utan frihet ingen forskning,
menar Ola Larsmo.

20

Vi är alla biologerAlexandre Antonelli
värnar om mångfalden.

26

Psykologen fyller 60 årClaudia Fahlke blev den första
kvinnliga professorn.

11

Kan konst mätas?Bibliometri inom
konst ställer till problem.

24



32

Datanörd och musiker

Palle Dahlstedts nya piano får plats i en kombi.

Både fritt och farligt

Merina Bruncevic och Leif Denti om den mörka webben.

Redaktionen: Tidningen främjar en öppen debatt

I **FÖRRA NUMRET** publicerade vi en insändare som rönt en hel del uppmärksamhet. Den handlade om ifall en chef har rätt att censurera debatten på sociala medier. Eftersom skribenterna var oroliga för repressalier publicerade vi inlägget anonymt. I konsekvensens namn valde vi att inte heller publicera namnen på de utpekade prefekterna.

Innan tidningen ens kommit ut hade dock GP fått nys om inlägget. Där publicerades både namn och bild. Artikeln ledde sedan till starka reaktioner som också fått juridiska konsekvenser. Vi anser att insändaren därmed fått orim-

liga proportioner. Grundorsaken till det höga tonläget är förstås de konflikter som pågått i flera år på Humanistiska fakulteten. I detta nummer publicerar vi flera inlägg där medarbetare manar till en mer sansad debatt.

I **VÅR FYLLER** världens äldsta tryckfrihetsförordning 250 år. Att den är svensk är verkligen något att vara stolt över. Som redaktörer för universitetets personaltidning kan vi dock förvånas över hur lite kunskap medarbetarna vid ett av landets största lärosäten har om sina rättigheter: Ja, du har rätt att säga vad du tycker i olika frågor.

Nej, du måste inte fråga din chef först. Detta borde vara självklart.

I **VÅR KOMMER VI** endast ut med tre nummer istället för fyra. Det beror på att vi fått nedskärningar i vår budget med cirka 55 000 kronor. Ett av målen i Vision 2020 är att stärka den interna kommunikationen. Också i universitetets kommunikationsstrategi, som rektor fattat beslut om, framgår med största tydlighet att GU bör satsa på mer intern kommunikation, stärka kommunikationsarbetet mellan universitetets olika delar samt satsa på kvalitet istället för kvantitet.

GU Journalen är en universitetsövergripande kanal med högt förtroende och trovärdighet. Just förtroendefrågan är särskilt viktig eftersom den är så grundläggande, för en tidning men också för ett universitet.

Tidningen har till uppgift att sprida nyheter om universitetet men också att främja en öppen debatt. Med färre antal nummer blir det svårt att hålla debatten levande. För att citera Svenska PEN:s ordförande, Ola Larsmo: Utan frihet ingen utveckling.

ALLAN ERIKSSON & EVA LUNDRÉN

Många disputerade stannar kvar

I en jämförelse är det relativt få med utländsk doktorsexamen som rekryterats till GU. Bland tio svenska lärosäten hamnar GU lägst när det gäller ökningen av antalet anställda med utländsk doktorsexamen. Det visar en unik kartläggning som GU Journalen gjort.

– Vi har gjort stora satsningar och det dröjer några år innan de slår igenom, säger rektor Pam Fredman.

DEN INTERNA REKRYTERINGEN, det vill säga rekrytering av personer med doktorsexamen från det egna lärosätet, har minskat på alla 10 lärosäten under perioden 2007–2014. Samtidigt har den externa rekryteringen, antalet anställda med utländsk doktorsexamen, ökat överallt. Så ser trenden ut, men det finns tydliga skillnader mellan de olika universiteten. Det lärosäte som har lägst andel internrekryterade professorer, lektorer, meriteringsanställda (inklusive postdoktorer) är KTH med 47,7 procent. Men Stockholms universitet har under åren lyckats bäst både med sin internrekrytering och sin externa rekrytering. För GU ser det mindre smickrande ut: Från 2007–2008 till 2013–2014 har antalet anställda med doktorsexamen från det egna lärosätet minskat med 3 procentenheter. Ökningen av den utländska rekryteringen har dock varit endast 1,6 procentenheter.

Pam Fredman är inte förvånad över resultatet.

– HISTORISKT HAR Göteborgs universitet haft en hög grad av internrekrytering. Ända sedan forskningsutvärderingen RED 10 har frågan om extern rekrytering stått i fokus. De senaste åren har dock andelen nyanställda som rekryterats externt ökat markant. Detta är mycket positivt, även om det kommer att ta några år innan det påverkar den totala andelen anställda som är rekryterade från andra länder.

Pam Fredman betonar vikten av att annonsera brett och att försöka attrahera de bästa.

– För forskningen är det ofta helt centralt att möta olika perspektiv och skapa internationella nätverk. Mobilitet är ett viktigt verktyg för detta. Att få en anställning i extern och internationell konkurrens är

också en viktig kvalitetsfaktor.

Flera dekaner som GU Journalen varit i kontakt med påpekar svårigheten att kommentera siffrorna för GU som helhet. Orsaken är att det ser olika ut för olika fakulteter, påpekar dekan Elisabet Ahlberg på Naturvetenskapliga fakulteten.

– Jag tycker att det hade varit bättre att dela upp statistiken på fakultetsområde för att få en tydligare bild. Det är också svårt att jämföra ”enfakultetsuniversitet” med breda universitet som Göteborgs universitet.

VID NATURVETENSKAPLIGA fakulteten var andelen nyrekryterad disputerad personal (ej forskare) 2015 47 procent från utländska universitet, 25 procent från annat svenskt lärosäte och 28 procent från det egna lärosätet. Enligt Elisabeth Ahlberg är internationell rekrytering viktig för att få influenser från andra kulturer och för att skapa förnyelse av forskning och undervisning.

– Det visar att vi arbetar aktivt med att annonsera anställningar brett. Vi har också många utländska sökande. Generellt är det positivt att GU ökar den internationella rekryteringen men man får inte glömma bort att det alltid ska vara den faktiska meriteringen som styr.

Forskarmobilitet är en oerhört viktig fråga, menar Per Cramér, rektor för Handelshögskolan.

– ATT DEN EXTERNA rekryteringen fortfarande är väldigt låg är en varningssignal som vi måste ta ad notam. Det finns ett antal strukturella förklaringar. Jag tror att vi under lång tid inte har varit så effektiva på att rekrytera från andra lärosäten och att vi samtidigt har varit dåliga på att sprida våra utlysningar internatio-



Pam Fredman

Per Cramér

USA och de post-sovjetiska staterna.

En anledning till den höga interna rekryteringen av professorer är befodringsreformen. Det hävdar Birger Simonson, dekan vid Samhällsvetenskapliga fakulteten.

– Man befodras ju till professor vid det lärosäte där man har varit lektor. Jag tror också att befodringsarna har lett till ett minskat behov av att utlysa professorstjänster.

» Om man inte agerar snabbt finns risken att andra universitet snor de bästa kandidaterna.«

STAFFAN LINDBERG

nell. Dessutom tror jag att befodringsreformen har spelat roll. Men medvetenheten om problematiken har ökat på senare år, inte minst här på Handelshögskolan.

UNDER 2015 GJORDE Handelshögskolan 25 nyrekryteringar. Av dem hade 9 examen från ett utländskt lärosäte, 9 från annat svenskt lärosäte och 7 från GU. Det betyder att 72 procent kommer från ett annat lärosäte.

– Det beror på de senaste årens arbete med att utlysa alla tjänster i internationell konkurrens. Rekrytering är det enskilt viktigaste instrument vi har. Vi ska naturligtvis inte diskriminera våra egna forskare. Idealet är en ren meritokrati, där vi kan få så många duktiga sökande från så många länder som möjligt, säger Per Cramér som bekräftar att Handelshögskolan får ansökningar inte bara från Europa utan även från

HAN TYCKER OCKSÅ att det är tveksamt att enbart gå på var man avlagt sin doktorsexamen som mått för att mäta intern och extern rekrytering.

– Många avlägger doktorsexamen vid ett universitet för att därefter i några år arbeta vid annat svenskt eller utländskt lärosäte och i ett senare skede söka tjänst vid det lärosäte där man en gång disputerade. Frågan är om dessa ska räknas som internt rekryterade.

Men att en fjärdedel vid GU kommer från annat svenskt eller utländskt lärosäte behöver inte i sig vara tecken på dålig rörlighet.

– Det ligger i nivå med Lunds universitet och nästan med Uppsala universitet, säger Birger Simonson. Det vore ett problem om de mest konkurrenskraftiga inte söker sig hit men min bild är att vi har många duktiga sökande från andra länder.

En institution som satsat mycket

Forskarmobilitet på 10 svenska lärosäten

Lärosäte	Antal personer	Andel från egna lärosätet	Andel från annat svenskt lärosäte	Andel från utländskt lärosäte	"Vid okänt lärosäte (svenskt eller utländskt) / Uppgift om doktors-examen saknas"	Minskning av antal anställda med doktors-examen från egna lärosätet 2007/2008 till 2013/2014 i procent-enheter	Ökning av antal anställda med utländsk doktors-examen, 2007/2008 till 2013/2014 i procent-enheter
Umeå universitet	1445	68,2%	14,5%	8,0%	9,3%	4,4%	2,2%
Lunds universitet	2450	65,3%	13,5%	8,6%	12,7%	6,6%	4,8%
Göteborgs universitet	2065	62,7%	17,7%	5,8%	13,8%	3,0%	1,6%
Uppsala universitet	1930	54,7%	23,3%	11,1%	10,9%	11,4%	4,6%
Linköpings universitet	1590	54,4%	27,7%	7,9%	10,1%	6,7%	3,9%
Chalmers	830	51,8%	22,3%	13,9%	12,0%	5,3%	3,8%
Karolinska Institutet	1780	51,4%	20,2%	12,9%	15,4%	9,5%	3,7%
Sveriges lantbruksuniversitet	630	50,8%	22,2%	11,9%	15,1%	3,7%	7,5%
Stockholms universitet	1790	47,8%	25,1%	13,1%	14,0%	11,7%	7,9%
KTH	975	47,7%	20,5%	13,8%	17,9%	4,4%	6,1%

på internationella rekryteringar är statsvetenskap. Professor Staffan I. Lindberg, som sitter i institutionens strategiska råd, anser att det inte räcker att annonsera på engelska på GU:s hemsida.

- **VÄLDIGT FÅ PÅ** GU känner till den årliga "jobb-cykeln", som går ut på att annonsera vitt och brett i internationella forum och forskarnätverk, såväl i Europa som i USA, och sedan behandla ansökningarna på några få veckor. Om man inte agerar snabbt finns risken att andra universitet snor de bästa kandidaterna. Vi på V-dem har de senaste åren haft över 100 sökande till våra postdoktorutlysningar.

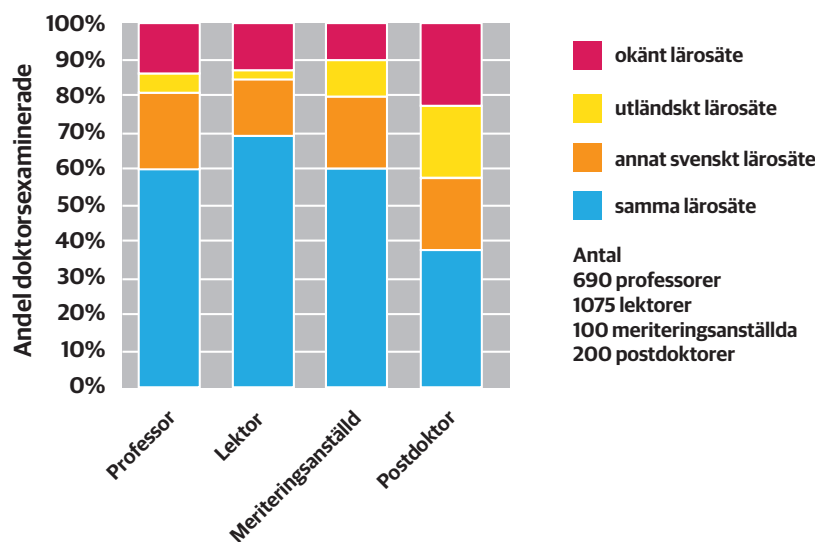
Staffan I. Lindberg menar att ett stort problem är GU:s lokala anställningsordning som kräver doktorsgrad vid ansökningstillfället.

- Detta strider mot all internationell praxis. Vi kan inte förvänta oss att världen ska anpassa sig efter oss. Ska vi kunna konkurrera om de bästa måste vi tillåta ansökningar från de som inte ännu har disputerat men skriva in i kontraktet att villkoret måste vara uppfyllt innan de tillträder tjänsten. Annars skjuter vi oss själva i huvudet, säger Staffan I. Lindberg som tillsammans med ett stort antal namnkunniga professorer i en skrivelse kräver en förändring.

Personalenheten ser dock ingen motsättning i att GU rekryterar internationellt konkurrenskraftiga blivande postdoktorer och samtidigt följa svensk lagstiftning.

- **VI MENAR ATT** man bör angripa problemet genom att först identifiera vad man vill åstadkomma och sedan hitta en lösning för att göra detta. Att börja med att först bestämma vilken

Andel doktorsexaminerade 2013-2014 vid Göteborgs universitet



tjänstbenämning som ska gälla och sedan försöka passa in obehöriga inom ramen för denna, blir besvärligt. Det går att uppnå det som Staffan I. Lindberg eftersträvar inom ramen för nuvarande regelverk, säger personal-specialist Roger Haglund.

Pam Fredman hyser hopp inför framtiden.

- Många fakulteter och institutioner arbetar aktivt med att öka rörligheten. Jag har stora förhoppningar om att denna utveckling stärks framöver, inte minst om det skapas tydligare och nationellt gemensamma karriärvägar.

ALLAN ERIKSSON

Andel rekryterade professorer, lektorer, meriteringsanställda (inklusive postdoktorer) 2013-2014

FORSKARMOBILITET BLAND DISPUTERAD PERSONAL

GU Journalen har i samarbete med Forsknings- och innovationskontoret beställt statistik från Statistiska centralbyrån, SCB. Uppgifterna avser antal anställda vid 10 universitet, med fördelning efter lärosäte, kön, tjänstekategori samt var de anställda tog ut sin eventuella doktorexamen. Två tidsperioder valdes: 2007-2008 och 2013-2014.

Följande tjänstekategorier valdes: professor, lektor, meriteringsanställd (exempelvis biträdande lektor och forskarasistent), postdoktor (bryts ut ur gruppen meriteringsanställda) samt annan forskande och undervisande personal (inklusive adjunkter).

Var den anställde tog ut sin eventuella doktorexamen redovisas enligt grupperna: "vid samma lärosäte", "vid annat svenskt lärosäte", "vid utländskt lärosäte" och "vid okänt lärosäte (svenskt eller utländskt)/uppgift om doktorexamen saknas". Doktorexamen ska vara utfärdad senast året för respektive tidsperiod för att inkluderas.

I GU Journalens sammanställning har kategorin "annan forskande och undervisande personal" räknats bort eftersom andelen osäkra uppgifter var så stor.

Med intern rekrytering menas "rekrytering av personer med doktorexamen från det egna lärosätet". Intern rekrytering används för rekrytering av personer med utländsk doktorexamen.

I januari kom Vetenskapsrådet med rapporten *Rekrytering av forskare och lärare med doktorexamen vid svenska lärosäten*. Studien visade att strax över hälften av universitetens och högskolornas doktorsexaminerade forskare och lärare är internt rekryterade. Vid de stora universiteten är internrekryteringen ännu högre. Mer än 60 procent av professorerna har en doktorexamen från samma lärosäte som de är anställda vid. För lektorerna är siffran över 70 procent. Ett annat resultat är att en något högre andel kvinnor än män rekryteras internt. Högst grad av internrekrytering finns inom medicinområdet, lägst inom naturvetenskap. Andelen internt rekryterad doktorsexaminerad personal har minskat med cirka 10 procent under perioden 1997-2014.

FAKTA FLER REKRYTERAS FRÅN ANDRA LÄNDER

De senaste tre åren har antalet nyanställda med doktorexamen från utländskt lärosäte stadigt ökat vid GU: 2013: 56, 2014: 86 och 2015: 93. Det visar årsredovisningen för 2015. Även nyanställda (gäller framför allt meriteringsanställda och lektorer) från andra svenska lärosäten har ökat. 2014 minskade antalet nyanställda med doktorexamen från den egna institutionen. Statistiken visar att samtliga fakulteter rekryterar fler personer med doktorsgrad från annat lärosäte.

Kvinnor upplever brist på jämställdhet

Drygt hälften av de kvinnliga medarbetarna vid Göteborgs universitet anser att män har större möjlighet att få hög lön. Det visar den senaste Arbetsmiljöbarometern.

- Inom akademien finns en bild av hur den ideala medarbetaren ser ut. Där passar kvinnor ofta inte in, kommenterar Anna-Karin Wyndhamn och Anna Peixoto som forskat om jämställda fakulteter.

I DEN LÖNEKARTLÄGGNING som Personalenheten just nu genomför finns ingenting som visar på oskäliga löneskillnader mellan kvinnor och män.

Ändå anser 53 procent av de kvinnliga medarbetarna att de har sämre möjligheter att få hög lön än sina manliga kollegor. En förklaring kan vara att de arbetsuppgifter som ses som mest värdefulla inte görs tillgängliga för kvinnor i särskilt hög grad, menar Anna Peixoto, universitetslektor vid institutionen för sociologi och arbetsvetenskap.

- Att exempelvis undervisa 200 lärarstuderanter ger lägre status och mindre möjlighet till vetenskaplig meritering än att handleda fem superentusiastiska doktorander. Det finns helt enkelt en rangordning mellan forskning, undervisning och administration där kvinnor ofta får "lättviktiga" uppdrag medan män får göra sådant som ses som viktigare.

41 PROCENT AV kvinnorna anser också att de har sämre möjligheter än män att avancera inom arbetet. Och ju längre kvinnorna stannar i akademien desto mindre jämställd upplever de den.

- Konsekvensen blir en dubbel selektion av kvinnor, påpekar Anna-Karin Wyndhamn, filosofie doktor i pedagogiskt arbete, verksam vid institutionen för pedagogik och specialpedagogik. Den som inte ser några möjligheter att göra karriär väljer kanske bort universitetet och börjar jobba någon annanstans. Det leder till färre kvinnor ju högre upp i hierarkin man kommer.

2012 fattade regeringen beslut om nya jämställdhetsmål för högskolesektorn. För Göteborgs universitet innebar det att 40 procent av de nyrekryterade professorerna skulle vara kvinnor perioden 2012-2015.

- Men forskning visar att den typen av

satsning inte är särskilt lyckosam vad gäller förändring av normer, påpekar Anna-Karin Wyndhamn. Den stärker bara uppfattningen att det är kvinnorna det är fel på, att det är de som genom en specialbehandling ska täppa till sina brister. Men istället för att ändra på kvinnorna borde idén om vad det innebär att vara forskare förändras.

Prorektor Helena Lindholm tror dock att satsningen kommer att ha betydelse på sikt, dels för att de kvinnliga professorerna kan fungera som förebilder, dels för att det trots allt spelar roll hur den kvantitativa jämställdheten ser ut inom särskilda personalkategorier.



Anna Peixoto

- PROFESSORN ÄR DEN högsta akademiska positionen som ger både makt och inflytande. Att fler kvinnor når dit och ges möjlighet och förutsättningar till den sortens karriär är väldigt viktigt. Men jag håller med om att det inte räcker att bara jämföra olika siffror utan att vi också måste undersöka frågan på djupet, exempelvis vilka föreställningar eller normer som hindrar jämställdhet på riktigt.

För att uppfattas som en riktig forskare är det nämligen fortfarande total hängivenhet som gäller. Det visar exempelvis Anna-Karin Wyndhamn och Anna Peixotos rapport *Jämställda fakulteter?*

- SOM UNG DOKTORAND socialiseras man in i ett beroendeförhållande till sin handledare, som har alla forskningsmedel och nätverk, och det är ofta förmågan att anpassa sig, och inte alltid kompetens, som premieras, påpekar Anna Peixoto. Och den som befinner sig på toppen i forskningshierarkin har ofta förvånansvärt svårt att rikta blicken inåt och se vilka normer som traderas inom akademien. Många forskare vi pratat med slår ifrån sig och menar att hos dem finns minsann inga problem; de antar på så sätt en anekdotbevisning som de aldrig skulle acceptera inom sin egen forskning.

Hur arbetsuppgifter fördelas sker också ofta på ett ganska ogenomskinligt sätt, menar Anna-Karin Wyndhamn.

- JAG HAR PRECIS intervjuat 90 medarbetare på min institution om deras arbetssituation. De förklarade att de ofta inte förstod varför en viss person fått ett särskilt uppdrag. Det

»Och den som befinner sig på toppen i forskningshierarkin har ofta förvånansvärt svårt att rikta blicken inåt och se vilka normer som traderas inom akademien.« ANNA PEIXOTO

”

kanske har skett på ett helt korrekt sätt men då borde man kunna redovisa det.

Den 16 mars arrangerade Nationella sekretariatet för genusforskning kick-off för arbetet med jämställdhetsintegrering i högskolan. För Göteborgs universitets del innebär det bland annat att varje fakultet utser en pilotinstitution som ska undersöka på djupet vad det är som hindrar ökad jämställdhet.

- Min vision är att vi ska tänka jämställdhet i alla processer vid universitetet, vare sig



Anna-Karin Wyndhamn menar att satsningen på kvinnliga professorer ger intryck av att det är fel på kvinnorna.

det handlar om ledning, rekrytering, kursplaner, innehåll i undervisningen eller vad det än kan vara, förklarar prorektor Helena Lindholm. Vem får frågan att ta hand om undervisning, vem ges möjlighet att forska? Och hur ser det ut när det gäller doktoranders och postdoktorers chanser att nätverka eller åka på konferens? Det är frågor som ständigt borde uppmärksammas.

MEN FÖR ATT det ska ske måste också arbetet med jämställdhet uppvärderas, menar Anna Peixoto.

– Ingen chef ger en medarbetare i uppdrag att ansvara för exempelvis forskarutbildningens organisation utan att försäkra sig om att personen verkligen har goda förutsättningar för jobbet. Men när det gäller vem som ska ha ansvar för likabehandling och jämställdhet är det ofta inte så noga. Det räcker med att ha ett hål i sin tjänst för att man ska få i uppdrag att också fylla på med några timmar jämställdhet i veckan.

TEXT: EVA LUNDRÉN
FOTO: JOHAN WINGBORG

FAKTA

Arbetsmiljöbarometern 2015 visar att 53 procent av kvinnorna och 16 procent av männen vid GU anser att män har större möjligheter att få hög lön. 41 procent av kvinnorna och 13 procent av männen anser att män har bättre chans att avancera. 16 procent av männen anser dock att det istället är kvinnorna som har lättare att avancera. Enligt chefsbarometern 2013 anser 74 procent av de kvinnliga cheferna och 30 procent av de manliga att män har större möjlighet att få hög lön.

Personalenheten genomför just nu en lönekartläggning. Den del som omfattar likvärdigt arbete är ännu inte klar. Men utifrån delen som handlar om lika arbete finns ingenting som visar på osakliga löneskillnader mellan könen. Nationella sekretariatet för genusforskning vid Göteborgs universitet har fått i uppdrag att under fyra år arbeta med jämställdhetsintegrering vid Sveriges lärosäten. Det handlar om att undersöka vad det är i den ordinarie verksamheten som gör att ojämställdhet uppstår.

CITATET

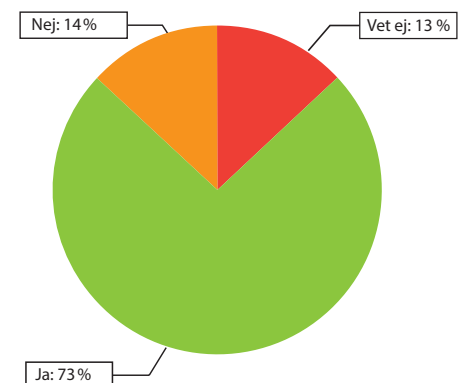
»En särskilt oroande negativ utveckling handlar om hur yttrandefrihet och akademisk frihet urholkas. När högskolor börjar bete sig som privata företag med kortsiktig vinst som ledstjärna blir lojalitet mot chefen och varumärket viktigare än lojalitet mot allmänintresset eller sanningen.«



JENS STILHOFF SÖRENSEN, DOCENT OCH LEKTOR I GLOBALA STUDIER VID GU, OCH ERIK J JONSSON, PROFESSOR I TEORETISK FILOSOFI VID LUNDS UNIVERSITET, SKREV I MARS EN DEBATTARTIKEL I SVD OM HUR STYRNINGSFILOSOFIN NEW PUBLIC MANAGEMENT SKADAR HÖGSKOLAN. ARTIKELFÖRFATTARNA ÄR STYRELSELEDAMÖTER I ACADEMIC RIGHTS WATCH.

Webbpanelen

Tror du att forskningsfusket kommer att öka som en följd av den tilltagande prestations- och tävlingsandan inom den akademiska världen?



Antal svarande: 68. Urvalet består av 100 anställda utifrån ett slumpmässigt urval på 500 anställda.

Utredning om Christina Thörnqvist

► **Internrevisionen har** undersökt anklagelserna om att två prefekter vid Humanistiska fakulteten brutit mot grundlagen genom att uppmana medarbetare att ta bort eller redigera inlägg på sociala medier. Internrevisionen konstaterar att det står medarbetare fritt att uttrycka kritik på Facebook så länge uttalandena inte kan rubriceras som förtal eller hot. Något uttryckligt förbud att efterforska vilka som skriver på en icke grundlagsskyddad webbplats finns dock ej.

Christina Thomsen Thörnqvist, prefekt vid institutionen för filosofi, lingvistik och vetenskapsteori, anklagas också för att ha eftersökt källor till en artikel i Göteborgs-Posten. Internrevisionen bedömer det som otillåtet att efterforska källor på detta sätt, enligt bestämmelserna i tryckfrihetsförordningen och föreslår därför att rektor hänför ärendet till Personalansvarsnämnden.

Också Justitiekanslern har inlett en förundersökning om brott mot efterforskningsförbudet.



»Ge kollegiet möjlighet till misstroende!«

Linjen eller kollegiet? Vilken av dessa styrformer som är bäst är en av de hetaste frågorna just nu inom högskolevärlden. Men det finns en tredje väg.

- Nämligen att cheferna visserligen har långtgående beslutsmakt men att kollegiet i gengäld kan avsätta dem om de misssköt sig.

Det föreslår Staffan I. Lindberg, nybliven lärarrepresentant i universitetsstyrelsen.

DET VAR VID universitetsstyrelsens möte den 16 februari som frågan om förtydligande i arbetsordningen kom upp. Då beslutades bland annat att kollegiet bara ska ha en rådgivande roll vid val av dekan och prefekt.

En styrelseledamot som dock reservera-

de sig mot beslutet var Staffan I. Lindberg, professor i statsvetenskap, som författat ett eget förslag, som han presenterade under mötet.

- BLAND ANNAT ÄR jag starkt kritisk till att dekan och prefekt väljs på sex år, utan möjlighet till avstämning efter tre år, som det var tidigare. Istället menar jag att det borde vara tvärtom, att dekan och prefekt väljs på tre år med möjlighet till förlängning.

Det som Staffan I. Lindberg främst vänder sig mot är dock att linjen får så stor makt.

- De flesta verkar mena att valet står mellan två modeller: antingen har vi ett system där kollegiet väljer sina företrädare och gör ett nytt val efter tre år. Detta styrelsesätt

stämmer väl med den akademiska grundtanken, med rötter i upplysningen, att det är det bästa argumentet med det starkaste faktaunderlaget som ska vinna en argumentation.

Men det kan också finnas skäl att ha en ledning med stark förmåga att styra, medger Staffan I. Lindberg.

- Det argumentet brukar föras fram av dem som vill ha ett system där rektor väljer dekaner, som i sin tur väljer prefekter. I den modellen kan cheferna visserligen lyssna på kollegiet men de kan också bestämma sig för att peka med hela handen. Jag menar dock att det finns en tredje väg, nämligen att göra som i politiken; där har vi en regering med rätt att fatta beslut men också en riksdag med möjlighet till misstroendeförklaring.

STAFFAN I. LINDBERGS förslag innebär att om en kvalificerad majoritet, alltså två tredjedelar av fakultetsstyrelse eller institutionsråd, så beslutar, kan den tvinga dekan, prodekan, prefekt eller proprefekt att avgå med omedelbar verkan.

- Vi skulle då få chefer som å ena sidan har goda möjligheter att fatta beslut som är obekväma för vissa, men som å andra sidan hela tiden måste försäkra sig om att uppfattas som legitima för att få vara kvar. Det skulle öka demokratin och kvaliteten på beslutsfattandet och kollegiet skulle bli den yttersta kontrollinstansen för att inga orimliga beslut fattas. Det som är speciellt inom universitetsvärlden är nämligen att vi som jobbar här förväntas vara besjälade av vårt arbete och villiga att ställa upp på obekväma tider. Att då ha en chef som saknar legitimitet kan bli förödande. Den enda chef i linjen som inte skulle kunna avsättas är rektor, som ju tillsätts av regeringen.

UNIVERSITETSSTYRELSENS ordförande Cecilia Schedin Seidegård förklarar dock att Staffan I. Lindbergs förslag inte vunnit gehör hos styrelsen.

- Det lades vid sittande bord och var alltså inte berett i vanlig ordning. Men hur som helst vill styrelsen ha modiga ledare som vågar ta svåra beslut. Att kritisera en chef går alltid att göra ändå, oavsett vilket styrelseskick vi har.

Det beslut om arbetsordning som styrelsen fattade går i linje med den utredning som Kåre Bremer, tidigare rektor för Stockholms universitet, presenterade i höstas och som Göteborgs universitet i princip ställer sig bakom.

- Själv är jag i huvudsak kritisk mot den utredningen, förklarar Staffan I. Lindberg. Men Kåre Bremer föreslår bland annat att en universitetsstyrelse ska ha minst två lärare. Det kan tolkas som att han vill ha ännu mindre lärarrepresentation än idag. Men det öppnar faktiskt upp för motsatt tolkning också, alltså gärna fler lärare, men minst två.

**TEXT: EVA LUNDGREN
FOTO: JOHAN WINGBORG**

Ökad risk för dirty work

En konkurrensutsatt akademi där forskargrupper slåss om stora forskningsanslag. Så beskriver professor Sverker Lindblad dagens situation. Han ser fallet med Paolo Macchiarini som ett varnande exempel på hur en osund prestationskultur kan bana väg för forskningsfusk.

SKANDALEN KRING KI-forskaren Paolo Macchiarini har lett till en debatt om avigsidorna inom den akademiska kulturen, med prestationskultur, belöningsystem och bristande kontrollsystem.

– Fallet med Paolo Macchiarini är en trist affär, konstaterar Sverker Lindblad, seniorprofessor i pedagogik. Det är ytterst bekymmersamt att KI:s ledning nonchalerade den mycket allvarliga kritik som presenterades av kollegor vid KI och av Uppsala-professorn Bengt Gerdin, som 2014 fick i uppdrag att granska Macchiarinis forskning. Det verkar nästan som att KI:s ledning blivit fartblind i jakten på internationell prestige och möjligheterna att få stora och exklusiva anslag.

– **DETTA GÅR PÅ** tvärs mot de grundläggande normer som utvecklats inom högre utbildning och forskning, ofta formulerade i termer av kollektivism, universalism, oegennyttia och organiserad skepticism. Vi kan se det som ett akademiskt etos som formulerades för att bevara den självständighet som krävs för kritisk granskning och för att utveckla ny kunskap. Dessa normer presenteras bland annat på Vetenskapsrådet hemsida.

Men detta etos verkar åsidosät-



Sverker Lindblad

»Det verkar nästan som att KI:s ledning blivit fartblind i jakten på internationell prestige.«

SVERKER LINDBLAD

tas alltmer. Sverker Lindblad menar att det som har hänt i Macchiarini-affären är en konsekvens av en utveckling som har diskuterats och uppmärksamats under lång tid. Fysikern John Ziman påpekade redan 1994 i boken *Prometheus Bound. Science in a dynamic steady state* att grundläggande akademiska normer

och värderingar har förskjutits eller snarare förbytts till sina motsatser, där jakten på forskningsresurser, patent och anslag tagit över.

– Tråkigt nog har denna utveckling förstärkts de senaste åren, inte bara inom naturvetenskap och medicin utan även inom samhällsvetenskap och humaniora.

Men Macchiarini-affären är tyvärr inte på något sätt unik, säger Sverker Lindblad.

– I den offentliga debatten har vi kunnat ta del av hur grundläggande kvaliteter åsidosätts och hur kontraproduktiva normer tar överhand, där anslag och rankingar prioriteras istället för kunskapsbidrag och systematiskt samarbete och kritik.

SVERKER LINDBLAD medverkar i en kommande internationell antologi med titeln *Political Pressures on Educational and Social Research* som tar upp dessa tendenser.

– Här analyserar Rita Foss Lindblad och jag utvecklingen inom utbildningsforskning, där liknande mönster dyker upp som inom tekniska och naturvetenskapliga områden. Konsekvenserna är bland annat att prestationsindikatorer styr inte bara fördelning av anslag utan också forskningens inriktning och publiceringsmönster. Vi kan läsa om hur trycket på resultat inom det akademiska vardagslivet kan ta överhanden.

I boken beskriver exempelvis en forskare – i det här fallet från Australien – det som kallas för ”dirty work”, som svar på ökade krav på att publicera för att kunna behålla jobbet: ”Utän vidare skrev jag en artikel i förra veckan på 8–9 timmar. Den var

inte särskilt bra, får jag medge. Jag kopierade och klistrade in en del från saker som jag tidigare hade skrivit. Jag lade till några nya referenser som jag hittade på Google Scholar som jag inte har läst och som jag aldrig kommer att läsa. Jag citerade några artiklar på samma ämne från den aktuella tidskriften och så vidare. Ja, det var snabbt gjort och inte särskilt bra. När jag skickade iväg artikeln tänkte jag att om de accepterar den är allt frid och fröjd. Jag är inte stolt över det, men ingen kommer att bry sig. Det är ändå bara en publikation i raden.”

– Macchiarinis forskningsfusk är av mycket värre dignitet eftersom människor har dött. Men dirty work pekar på samma företeelse, att kunskapsbidraget hamnar på undantag. Och då är akademien illa ute som institution i samhället. Vad som krävs nu är i första hand inte ökade kontrollsystem utan istället samarbete mellan forskare med öppen och systematisk prövning av de argument och påståenden som läggs fram. Och kanske möjlighet till en och annan förnuftig visselblåsning även inom akademien.

ALLAN ERIKSSON

FAKTA

Läs mer om vilka normer, regler och riktlinjer som gäller för forskning: www.codex.vr.se.

Misstänkta fall av oredlighet inom forskning publiceras på den här webbsajten: <http://retractionwatch.com/>.

»Det får inte bryta ut moralpanik«

GU Journalen ställer några frågor om Macchiarini-affären till Elias Eriksson, professor i farmakologi.



FOTO: JOHAN WINGBORG

Hur kunde det hända?

– Macchiarini-tragedin utgör ett så pass apart brott både mot den medicinska forskningsetiken och mot kraven på vetenskaplig hederlighet att man nog bör avstå från mer långtgående slutsatser. Men universitetens hierarkiska styrformer och jakten på förment excellens bidrog säkert till att han inte stoppades långt tidigare.

Behöver man strama upp regelverken?

– Man behöver inte vara etikexpert för att inse att Macchiarinis framfart varit oförsvarlig. Detta hade ju inte hänt om man bara följt befintliga regler. Så den nu pågående översynen av regelverken verkar lite överdriven.

Vilka andra konsekvenser bör ärendet få?

– Det får inte utbryta moralpanik i Macchiarini-ärendets kölvatten. Det är till exempel viktigt att också fortsättningsvis skilja på olika typer av förseelser, där det eventuella uppsåtet att bedra ju är en avgörande faktor. Utredningarna måste dessutom vara rättssäkra och den anklagade ska betraktas som oskyldig till dom fallit. En blogg- och Twitterbaserad lynchjustis, där forskare pekas ut som fuskare innan de ens är hörda, klarar vi oss fint utan.

GU Ventures topprankad igen

► **GU Ventures blir** åter topprankad i UBI Globals årliga rankning av företagsinkubatorer i världen. GU Ventures blir etta i Västra Götalandsregionen, tvåa i Sverige samt elva i Europa. I GU Ventures inkubator ingår ett trettiotal start-up-företag som får kontinuerligt stöd i att utveckla sina verksamheter.

UBI Globals rankning bygger på 50 olika indikatorer inom tre kategorier. Man har bland annat utvärderat inkubatorns förmåga till jobbskapande, hur attraktiv inkubatorn är för sökande och det värde som tillförs ekosystemet kring inkubatorn. UBI Global tittar även på det stöd som ges till de nystartade företagen inom finansiering, marknads- och kompetensutveckling samt på deras överlevnad och tillväxt på lång sikt.

Åter dags för West Pride

► **Den 8-10 juni** medverkar Göteborgs universitet i West Pride genom flaggning och parad. Torsdagen den 9 juni arrangerar GU också ett antal föreläsningar:

Kl. 11.00-11.45: Stjärnfamiljejuridik. Doktorand Erik Mägi berättar om fastställelse av föräldraskap, normkritik och rättslig design.

Kl. 12.30-13.30: Forskarstafett. Korta föreläsningar om normkritik och HBTQ-frågor. Ta del av spännande forskning från olika delar av universitetet. Bland andra föreläsare universitetslektor Mia Liinasson om känslor som motstånd och universitetslektor Erika Alm om organisering kring transpersoners rättigheter i Pakistan.

Ninni Holmqvist besöker GU

► **Sixten Heymans pris** 2016 har tilldelats författaren Ninni Holmqvist. Priset på 300 000 kronor får hon för "ett författarskap som på kristallklar prosa blottar bräddjupen i den senmoderna existensen".

I samband med prisutdelningen medverkar Ninni Holmqvist i ett kvällsarrangemang den 25 maj. Tid: 18.00-19.00, plats: Torgny Segerstedtsalen, huvudbyggnaden i Vasaparken.

Hon håller också en lunchföreläsning den 26 maj. Tid: 11.00-12.30, plats: Lilla Hörsalen, Humanisten.

Sixten Heymans pris delas ut av Göteborgs universitet vart tredje år, varannan gång till en författare, varannan till en naturvetare.

Vill du vara vän med HSM?

► **Artistens vänner heter** en ny förening för dem som vill stödja verksamheten vid Högskolan för scen och musik. Syftet är att föreningens vänner ska vara ambassadörer i samhället för skolans verksamhet och även utgöra publik vid olika evenemang. Vännerna kommer också att då och då få inblick i verksamhetens utveckling.

För mer information, kontakta Bengt-Ove Boström, post@artistensvänner.se.



FOTO: JOHAN WINGBORG

Ny portal för open access

En bok har redan publicerats och ytterligare sju är på gång. Kriterium, den nya portalen för granskning och spridning av vetenskaplig litteratur, är ett exempel på UB:s satsning på open access.

– Universitetet producerar en mängd forskning av högsta kvalitet. Vi vill hjälpa till att göra allt detta tillgängligt och synligt på bästa sätt, förklarar Maja Pelling på UB.

KRITERIUM INNEBÄR ETT sätt att skapa en lika noggrann granskningsprocess för böcker på små språk som för internationella artiklar på engelska, samtidigt som böckerna görs tillgängliga open access. Det är framför allt inom humaniora, samhällsvetenskap och utbildningsvetenskap som behovet finns, även om portalen är öppen för all vetenskaplig litteratur. Göteborgs universitetsbibliotek ansvarar för driften.

– Portalen innebär ett unikt forskningssamarbete mellan tre universitetet, två forskningsfinansierare och Kungliga biblio-

teket, förklarar universitetsbibliotekarie Maja Pelling som är sammankallande i Kriteriums styrgrupp. Istället för att skapa ett eget förlag samarbetar vi med Makadam förlag, Nordic Academic Press samt universitetens Actaserier.

Trots att Kriterium än så länge bara befinner sig på pilotstadiet är intresset väldigt stort.

REDAN INNAN lanseringen i november förra året hade sex manus skickats in för bedömning och nu är ytterligare ett par på ingång.

– Också vetenskapligt kommenterade översättningar av äldre texter hör till litteratur som passar Kriterium, påpekar Maja Pelling.

Oavsett ämne hanteras de manus som kommer in på samma sätt. En vetenskapligt ansvarig fungerar som redaktör och tillsätter minst två oberoende sakkunniga som läser texten, påpekar styrkor och svagheter samt föreslår förändringar. Håller manus tillräckligt god kvalitet godkänns det för publicering i Kriteriums

Maja Pelling är sammankallande i Kriteriums styrgrupp.

open access-serie samt i skriftserien eller på förlaget.

– DET HAR TIDIGARE funnits en viss skepsis mot open access men det tror jag håller på att försvinna, förklarar överbibliotekarie Margareta Hemmed. Forskningen ska ju vara till nytta för samhället, och Kriterium är ett sätt att garantera kvaliteten. Boken är ett viktigt publicerings-sätt för forskare inom många discipliner, men ifrågasätts ibland eftersom den idag inte genomgår en lika tydlig kvalitetsgranskning

»Portalen innebär ett unikt forskningssamarbete mellan tre universitet ...«

MAJA PELLING



som vetenskapliga tidskriftsartiklar. Det hoppas vi ändra på.

I publiceringsdatabasen GUP kan man idag parallellpublicera artiklar och konferensbidrag och därmed tillgodose finansierarnas krav på open access. I nya GUP, som UB håller på att utveckla, kommer det att vara möjligt att parallellpublicera alla typer av publikationer, vilket ytterligare underlättar för forskarna att göra sin forskning tillgänglig för alla.

TEXT: EVA LUNDGREN

OPEN ACCESS

UB satsar på att göra forskning tillgänglig för alla på flera sätt. Det handlar dels om Kriterium, en portal för böcker inom främst humaniora, samhällsvetenskap och utbildningsvetenskap, ett samarbete mellan universitetet i Göteborg, Lund och Uppsala, Vetenskapsrådet, Riksbankens Jubileumsfond och Kungliga biblioteket. Men UB utvecklar också en ny publiceringsdatabas eftersom GUP, som varit igång sedan 2006, är föråldrad.

Mest är inte alltid bäst inom konst

- Vi har levt i ett idylliskt bibliometrireservat. Nu ska vi plötsligt konkurrera, och det måste vi förhålla oss till.

Johan Öberg, forskningssekreterare på Konstnärliga fakultetskansliet, ser flera problem med att utvärdera konstnärlig forskning med bibliometriska mått. Samtidigt skrivs idag en ny typ av konst-historia, när konstnärerna själva beskriver sina kreativa processer.

KONSTNÄRLIG verksamhet har funnits vid svenska lärosäten under lång tid, men konstnärlig forskning som koncept är tämligen nyetablerat, med början först på 2000-talet.

Numera förväntas utövande konstnärer verk-samma vid universitetet inordna sig i akademiska traditioner och bedömningsprocesser i samband med till exempel masterarbeten och doktorsavhandlingar. Till detta kommer också metoden att mäta forskningskvalitet genom bibliometriska utvärderingar.

Publicering inom konstnärlig forskning innebär inte alltid publicering av en text, utan kan också röra konstnärliga verk. I den resursfördelningsmodell som sedan 2009 gäller vid Göteborgs universitet använder Konstnärliga fakulteten därför ett eget poängsystem.

Johan Öberg förklarar att modellen svarar mot det norska kanalsystemet, om än inte helt.

- I den norska modellen har olika publiceringskanaler olika hög kvalitet. Inom konstvärlden finns ett oändligt antal olika kanaler, och det vore omöjligt att räkna och kategorisera dem alla. Alltså har vi två olika poängnivåer. Bättre än så kunde vi inte göra det.

FAKULTETEN HAR FÅTT tillstånd av universitetet att räkna konstverk som publikationer, om det är ett verk som har offentliggjorts, kan det räknas som forskning. Enligt regelverket ska alla konstnärliga verk som finansieras av



FOTO: JOHAN WINGBORG

- Konstverken måste ofta paketeras om, eftersom det oftast inte handlar om text, förklarar Johan Öberg.

universitetet registreras i GUPEA, antingen i form av fulltextpublicering eller, när copyright förhindrar detta, i form av referenser och metadata. Bedömning av verkens kvalitet görs sedan internt, genom särskilda GUPEA-grupper på de enskilda institutionerna.

Ofta krävs också att verken "paketeras om", särskilt som det för det mesta inte handlar om text till att börja med, förklarar Johan Öberg.

- Man måste beskriva processen, intentionen med verket, och man ska också presentera en tolkning av resultaten.

Det är dock långt ifrån alla medarbetare vid fakulteten som registrerar sina verk och mörkertalet är väldigt stort. Henric Benesch är universitetslektor på HDK och involverad i processen att utveckla den bibliometriska utvärderingsmodellen för konstnärlig forskning. Han tror att mörkertalet till stor del

beror på att många fortfarande är ovana vid den här typen av registrering.

- Registreringsbiten blir nog ofta en tids-tjuv i hela administrationsprocessen.

Dessutom är det ofta svårt att se att man som självständig forskare vinner något på registreringen, och till stor del beror detta på att man inte räknar citeringar på samma sätt som inom andra forskningsfält.

- ÄVEN OM INSTITUTIONEN får pengar för det man registrerar ser konstvetarna ingen direkt egen vinst i det. Inom till exempel medicin kan man ju snabbt räkna antalet citeringar. Det ger direkt feedback på en registrering och det är en modell som fungerar bra inom det fältet, men det är inte säkert att den passar lika bra inom andra fält, säger Henric Benesch. ➔

DESSUTOM KAN registrering av konstnärliga verk vara ett känsligt område, tror Johan Öberg.

– Att registrera konst är lite som att tala om sina yrkeshemligheter. Det gör det svårt i en konkurrenssituation. Man anser nog ofta att man äger sin konst själv, att det inte är universitetet som äger, och att man har rätt till sin egen copyright. Inom exempelvis design handlar mycket av forskningen om att ta fram patent på tekniska lösningar. Om detta ligger öppet i en universitetsdatabas kan det lätt stjälas.

DET FINNS ALLTSÅ många problem med registrering av konstnärliga verk i bibliometriska termer. På Konstnärliga fakulteten är dessutom majoriteten av medarbetarna aktiva som fristående konstnärer utanför universitetet, och många ser på sig själva i första hand som konstnärer, i andra hand som forskare. Konstnärskapet och forskarrollen kan dock ändå gå hand i hand, säger Birgitta Nordström, som nyligen försvarat sin licentiatuppsats i konsthantverk med inriktning på textil konst.

– Texten kan bli både början och slutet på den kreativa processen. Texten i sig kan befrukta det man skapar, och det omvända sker också. Det påverkar själva gestaltningen i konsten.

Mycket beror på var i processen man börjar tänka på den slutliga texten.

Birgitta Nordström berättar om en av texterna i licentiatuppsatsen. Hon fick i uppdrag att ta fram altartextilier för Kortedala församling, där de gamla bärtäckena skulle återanvändas. Uppdraget kom i samma veva som Birgitta Nordström skulle påbörja arbetet med sin licentiatuppsats, och hon visste direkt att detta var någonting hon skulle kunna formulera i ord och gestalta i handling; text och textil sida vid sida.

Vid ett annat tillfälle blev hon av sin institution uppmanad att registrera en utställning och blev då i efterhand tvungen att skriva en resonerande text där hon diskuterade intention, process och resultat, trots att ingen text skrevs i samband med själva utställningen. Utställningen hette *I sin linda*, och i denna presenterades och diskuterades bland annat projektet *I sin linda*, en serie med små svepefilter avsedda att delas ut på förlösningssavdelningar till föräldrar som precis förlorat ett nyfött barn.

– Utställningen avslutades i oktober, och i december skulle jag sätta mig ner och registrera den. Jag hade inte haft en tanke på GUPEA när jag fick inbjudan till utställningen, men ändå måste det registreras.

Birgitta Nordström känner dock inte igen sig i att hon skulle avslöja några yrkeshemligheter. En del av projektet *I sin linda*, som började som ett konstnärligt utvecklingsarbete innan det blev del av ett forskningsprojekt, bestod i att beskriva arbetet ända

ner på detaljnivå, just med avseende på att dela med sig av komponerade vävbindningar.

– Jag gjorde tydliga ”recept” för alla 18 filtarna. Idag finns en kommitté i USA som kopierar vävarna och gör dem själva, och de står också i kontakt med sjukhus för att höra vilka som vill ha och hur de kan delas ut.

Det hade med andra ord varit kontraproduktivt att sätta copyright på den gestaltningen. Birgitta Nordström tvekade inte att förmedla beskrivningen, för att ge andra möjligheten att återanvända det som hon själv skapat och ge det en vidare spridning.

»Men idén att man får bättre konst om man får mera konst, den är ju vansinlig.«

JOHAN ÖBERG

”

EN ANNAN NIVÅ på problematiken rör modellen med erkännanden i ett kollektivt system, alltså bedömning genom peer-review. Så har man traditionellt inte arbetat inom den konstnärliga forskningen, men nu märks en förändring, förklarar Henric Benesch.

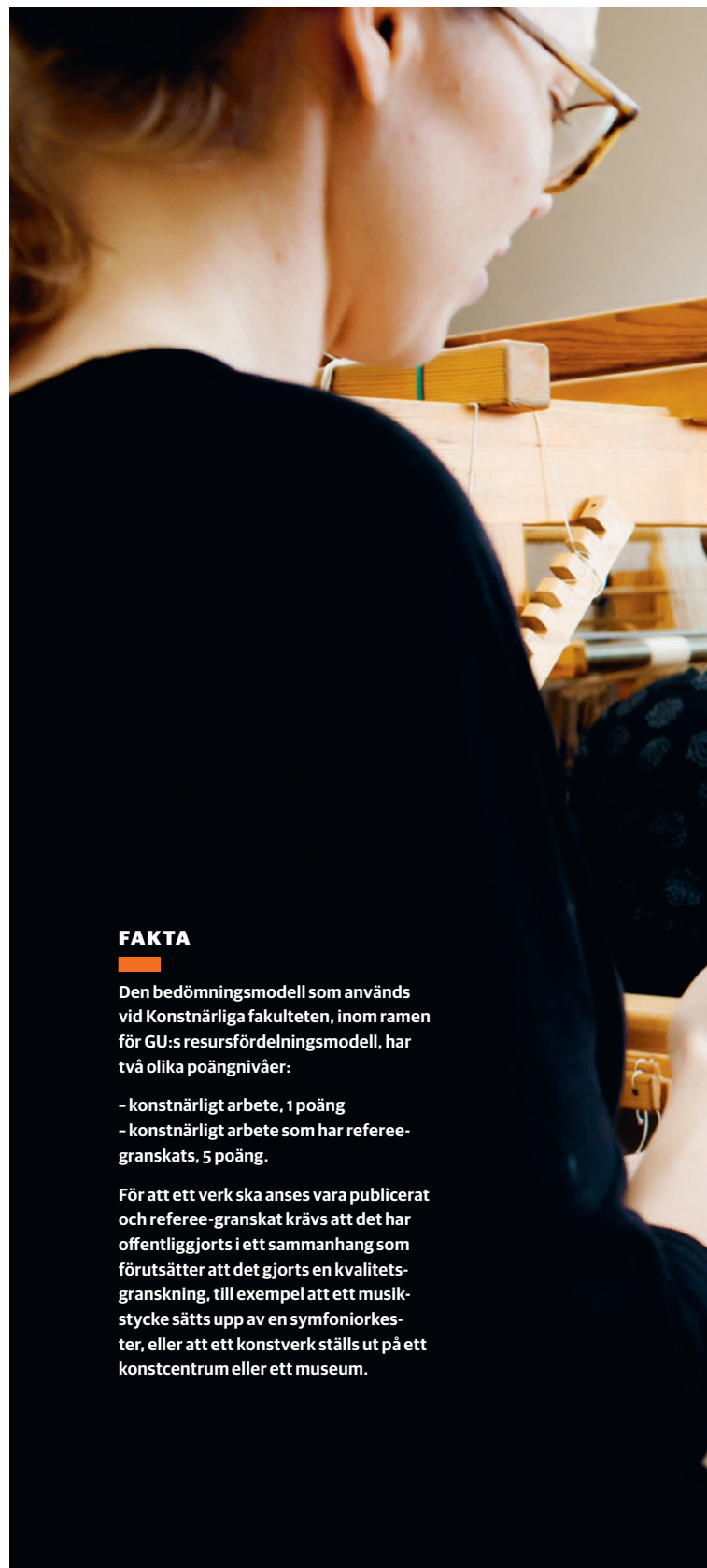
– Man ser alltmer på sammanhanget och kan i allt högre utsträckning referera till kollegor som jobbat med samma eller liknande saker. Detta har ju inte per automatik varit en viktig del för hur konstnärligt arbete framställs och presenteras, där ”refererandet” inte alltid är av en direkt karaktär utan ofta indirekt.

När det gäller själva bedömningsprocessen och poängsättningen är det, enligt Henric Benesch, långt kvar innan konstnärer hittat ett rimligt system.

– En och samma utställning kan gå upp på Galleri Box på Kastellgatan, och på Centre Pompidou i Paris, och får då helt olika poäng. Men vad är kvalitetskillnaden? Hur bedömer vi och värderar den här skillnaden och i vilken grad kan den här sortens bedömningsmekanismer systematiseras? Det här är frågor som är viktiga att hålla levande.

JOHAN ÖBERG ÄR också mycket kritisk till det stora fokuset på volym, inom alla former av bibliometriska utvärderingar.

– Det var det enda fakulteterna kunde enas om 2009, när man skulle ta fram en gemensam kvalitetsindikator för GU, att kvalitet skulle ses genom tillväxt i procent. Men idén att man får bättre konst om man får mera konst, den är ju vansinnig. Det blir ju ännu vansinnigare om det tillåts påverka en konstnärs arbete.



FAKTA

Den bedömningsmodell som används vid Konstnärliga fakulteten, inom ramen för GU:s resursfördelningsmodell, har två olika poängnivåer:

- konstnärligt arbete, 1 poäng
- konstnärligt arbete som har referee-granskats, 5 poäng.

För att ett verk ska anses vara publicerat och referee-granskat krävs att det har offentliggjorts i ett sammanhang som förutsätter att det gjorts en kvalitetsgranskning, till exempel att ett musikstycke sätts upp av en symfoniorkester, eller att ett konstverk ställs ut på ett konstcentrum eller ett museum.

Sett utifrån ett konstnärligt forskande perspektiv är textformatet fyrkantigt, och grundproblemen består eftersom man använder andra mätinstrument än övriga akademiska forskningsfält. Det är också andra röster som talar om verkshöjd, nämligen publiken, uppdragen, och recensionerna. Men kritiken mot bibliometrin till trots, tycks det ändå finnas vissa positiva aspekter i bedömningssystemet.

– GUPEA blir ett sätt att skapa synlighet kring verksamheten och det vi gör, säger Henric Benesch. Stoppar vi in saker i databasen finns det sedan tillgängligt för andra att ta del av.

För institutionernas del innebär registre-



FOTO: EMELE ASPLUND

– Konstnärskapet och forskarrollen kan gå hand i hand, menar Birgitta Nordström.

ringen av konst stora möjligheter att visa upp vad lärare och forskare gör.

Johan Öberg påtalar att det är det bästa informationsmaterialet som finns, och att det ger enorma fördelar när det gäller att locka studenter. Det är också ett faktum att det idag skrivs en helt ny typ av konsthistoria i databaserna.

– Vi har framstående konstnärer som avrapporterar sina arbeten och som också skriver om sina egna kreativa processer.

Själv känner Birgitta Nordström en viss glädje över det nya sättet att reflektera på.

– Jag är tacksam över att få göra resan att skriva fram mina undringar, om de delar som ingår i arbetet, och resultatdiskussio-

nen. Caroline Slotte, en av de första doktoranderna i konsthantverk i Norge, har skrivit att konstnärens röst i det här sammanhanget ”blir ett kikhål rätt in i den skapande processen”. Där vill jag vara, i det kikhålet.

Men hon är också tydlig med att det inte är ett sätt att arbeta på som passar alla verkssamma konstnärer.

– Om man som konstnär istället har ett intresse av att gå in i ateljén och stänga dörren om sig, och sedan komma ut när man är klar, då är det inte särskilt bra att bli doktorand.

TEXT: KARIN WESTIN TIKKANEN

FAKTA

Utbildning på forskarnivå vid Konstnärliga fakulteten, Göteborgs universitet startade år 2000, och de första doktorsavhandlingarna publicerades år 2006. Dessa kom från Högskolan för scen och musik, samt Högskolan för design och konsthantverk (HDK). Den första doktorsavhandling från Konsthögskolan Valand kom två år senare 2008.

Till dags dato har 51 doktorsavhandlingar och 4 licentiatuppsatser försvarats vid fakulteten. Närmare hälften av dessa har lagts fram vid Högskolan för scen och musik.

Ett försvar för det kollegiala

Omodernt, långsamt och ineffektivt - så har det kollegiala styret beskrivits de senaste åren. Men det är en missuppfattning om vad kollegialitet egentligen går ut på, menar professorerna Ulla Eriksson-Zetterquist och Kerstin Sahlin som i en ny bok återupprättar kollegialitetens status, fast i en modern form.

ATT DEBATTEN OM universitetens traditionella värderingar åter igen har blivit brännande aktuell är inte så förvånande, menar Ulla Eriksson-Zetterquist, professor i företagsekonomi och föreståndare för Gothenburg Research Institute.

- De senaste 20 åren har det skett en maktförskjutning mot externa auktoriteter vilket har lett till en urholkning av de akademiska kärnvärdena. Högre utbildning och forskning präglas allt mer av managementbyråkrati. När kollegialiteten hotas blossar debatten upp. Men det som förvånade oss mest när vi förberedde boken är att kollegialitet ofta tas för givet utan att man riktigt förstår vad det är. En vanlig bild är att kollegialitet lika gärna kan städas bort eftersom det tar för lång tid och är för omständligt. Det synsättet får menliga effekter på vår verksamhet och det ser vi idag. Macchiarini-affären är ett bra exempel på vad som händer när man tar bort kollegiala beslutsorganisationer inom ett universitet, där ansvariga inte lyssnade på forskare som tidigt slog larm om oegentligheter.

I BOKEN SKILJER Ulla Eriksson-Zetterquist och hennes medförfattare Kerstin Sahlin på tre idealtypiska styrformer: den kollegiala, den byråkratiska och management. Problemet är när styrformerna blandas utan att man har reflekterat kring hur de påverkar varandra, eller när man ska använda respektive styrform. Utifrån ett managementtänkande framställs kollegialiteten som hopplöst gammal och ineffektiv.

- Om man då ersätter kollegialitet med management utan att man förstått kollegialitetens funktion för att styra verksamheten, börjar det snart leda fel.

- Universitetet styrs allt mer som företag. Rektorer, dekaner och prefekter har blivit verkställande direktörer och avdelningschefer. Vi menar att kollegiet måste återta makten över undervisningens och forskningens innehåll och det sker genom att utforma en modern kollegialitet.

- När den fungerar väl, är det den bästa styrformen på ett universitet. Den sätter utveckling av kunskap och kunskapsprövning i fokus. För det första ska beslut vara



ILLUSTRATION: KRISTINA EDGREN

grundade i vetenskaplig kunskap, evidens och argument. För det andra är det viktigt att vi hela tiden har ett prövande och kritiskt samtal om vad som är kunskap, vilket också innebär att det samtidigt sker en granskning av kunskapens innehåll. För det tredje att vi har ett roterande ledarskap, där ledaren utses bland sina likar, det vill säga av kollegiet.

Som exempel på det kollegiala styret nämner hon seminariet som alla tränas i.

– Det vi använder för våra studenter borde vi också använda i våra ledningsgrupper. På det viset får man fram det rimligaste, mest genomdiskuterade argumentet som blir det som ordföranden eller seminarieledaren kan fatta beslut om och gå vidare med. Det skiljer sig väldigt från management och byråkrati där vi förväntar oss att chefen ska veta mest.

DEN KOLLEGIALA STYRFORMEN förknippas med dygder som opartiskhet, intellektuell mod, viljan att pröva och ifrågasätta och öppenhet för andras idéer. Men den beskrivs ofta också som långsam och att den gynnar vissa och leder till kottierier.

– I boken gör vi upp med kollegialitetens mörka sidor. Professorsvalde kan beskrivas som en form av vänskapskorruption där andras röster inte får komma till tals eller där vissa grupper gynnar sig själva på andras bekostnad. Det är inte på något sätt typiskt för det kollegiala styret, utan återfinns till exempel i näringslivet där män och kvinnor får olika karriärförutsättningar. Men det är lika sorgligt varje gång det äger rum. I hela samhället finns det nätverk av mer seniora personer som har stort inflytande. Dessutom hävdas det ofta att universitetet är en så konfliktfylld arbetsplats men det behöver också sättas i relation till att många arbetar här under större delen av livet. Konflikter förekommer även på andra håll i samhället men när en institution fungerar väl och alla vet spelreglerna, uppkommer inte konflikter i lika hög grad.

Det brukar också framhållas att det kollegiala styret är trögt och krångligt.

– Men även i kommuner, politiska organisationer och företag kan ta det ta flera år att fatta beslut. Det är inget unikt för universitetet. Men om man förstår processen bakom är det lättare att förstå varför det ibland kan ta lång tid.

ATT DAGENS institutions- och fakultetsråd enbart har en rådgivande roll är ingen bra idé, menar Ulla Eriksson-Zetterquist.

– Det försvagar det kollegiala styret på ett olyckligt sätt. Vad händer den dagen då en prefekt går emot institutionsrådet eller en lärarförslagsnämnd? Hen har rätt att köra över kollegiet men riskerar samtidigt att förlora kollegiets förtroende och sin legitimitet som prefekt. I förlängningen tenderar sådana beslut få menliga effekter för verksamheten.

Därför ser hon gärna att institutionsstyrelserna återinförs.

– Med ett roterande ledarskap om maxi-



FOTO: JOHAN WINGBORG



FOTO: KRISTIAN POHL

Ulla Eriksson-Zetterquist och Kerstin Sahlin är kritiska till Kåre Bremers ledningsutredning och ser en fara i att universitetet på sikt undergräver sin existens som oberoende kunskapsutvecklande verksamhet.

– Det dödar också kreativiteten. Om de önskade forskningsresultaten bestäms uppifrån får vi kanske sannolikt också fler Macchiarini-affärer om halsen, säger Ulla Eriksson-Zetterquist.

»Det är mode ... Men det dröjer inte många år förrän pendeln börjar svänga åt andra hållet.«

ULLA ERIKSSON-ZETTERQUIST



malt tre år har man möjlighet att gå tillbaka till sin forskning och ledarskapsuppgifterna kommer då också att delas av fler. Efter sex år som chef på heltid är det betydligt svårare att gå tillbaka till att bli aktiv forskare. Du blir inte heller trovärdig som ledare om du inte är aktiv inom ditt forskningsområde.

I dagens samhälle är synsättet att en chef ska hållas ansvarig, i linjen.

– DET ÄR EN NAIV föreställning om om allt hänger på enskilda starka ledare, först när denna person är på plats kommer det att bli dynamik och fart som gör att hela verksamheten utvecklas. Jag tror inte på ledarskap med ett sådant personberoende på det viset. En god ledare är alltid beroende av sina följare, oavsett styrform. Om inte Jesus hade haft sina lärjungar hade det inte blivit så mycket. Det är jättebra med skickligt chefskap, vilket man kan tränas i, men det är nödvändigt att se ledarskap i ett sammanhang, som en process med många parter.

Samtidigt har new public management trängt in i varje vrå av det offentliga rummet, vilket enligt Ulla Eriksson-Zetterquist är en konsekvens av att management och byråkrati har tagit över allt mer.

– Det kan sammanfattas med: Tron på ledaren, på mätbarhet, på strategiska planer, på utvärdering och uppföljning. Management och byråkrati bygger på regel efterlevnad. Men för mig som organisations-teoretiker är universitetet en upp- och nedvänd pyramid. Det är en fin bild som man behöver ha med sig.

Men kan det inte finnas ett värde i att någon talar om vart universitetet är på väg och att strategiska planer faktiskt behövs på ett massuniversitet?

– Ja, det är klart att det är bra i ett legitimerande syfte för att visa upp vår verksamhet utåt samt för våra utvärderingar och ackrediteringar. Alla stora organisationer har strategiska planer, men planerna måste vara rimliga och viktiga för verksamheten, det vill säga förankrade.

Hur ser du på trenden att det blir allt större enheter och sammanslagningar?

– Svaret är enkelt: Det är mode. Universitetet är lika mycket en del av denna trend som andra i myndighetsverige. Exempelvis autonomireformen genomfördes under sken av att det skulle leda till ökad frihet men istället blev det ökad linjestyrning. När vi inte vet vart vi är på väg och behöver göra något nytt, då kopierar vi någon annan som brukar framhållas som ett föredöme. Men det dröjer inte många år förrän pendeln svänger åt andra hållet. Jag tycker mig se vissa tecken på att näringslivet börjar tänka om.

Vad föreslår ni för åtgärder för att återupprätta det kollegiala styret?

– Först och främst måste vi tala om vad kollegialitet är, att det finns med i alla våra ledarskapsutbildningar. Vi måste också tydliggöra samspelet mellan olika styrformer, så att det inte blir en sammanblandning av olika intressen, exempelvis mellan byråkrati och kollegialitet. Dessutom måste det finnas tydliga riktlinjer och relationer mellan olika kollegiala organ. Vi behöver modernisera den kollegiala styrformen.

ALLAN ERIKSSON



FAKTA

Vid Göteborgs universitet är institutionsstyrelserna sedan 2012 ersatta med institutionsråd, som har en rådgivande funktion. Val till dekan och och prefekt är rådgivande. Fakultetsstyrelsen är fakultetens högsta beslutande organ.

Boken *Kollegialitet. En modern styrform* (utgiven på Studentlitteratur) är författad av Ulla Eriksson-Zetterquist och Kerstin Sahlin, professor i företagsekonomi och huvudsekreterare för humaniora och samhällsvetenskap vid Vetenskapsrådet.



FOTO: MALIN ARNESSON

Henrik Aronsson

Stort förtroende för prefekt

Den nye prefekten vid institutionen för biologi och miljövetenskap heter Henrik Aronsson. Det blev klart sedan beredningsgruppens förslag fått 77,5 procent av rösterna vid valet i början av mars.

– Jag har fullt förtroende för den nya institutionsledningen, förklarar dekan Elisabet Ahlberg.

SEDAN 1 JULI 2015 har institutionen för biologi och miljövetenskap, BioEnv, stått utan prefekt. Istället har Lars Förllin, professor i zoofysiologi, fungerat som tillförordnad verksamhetschef.

Skälet är en konflikt mellan institutionens medarbetare, som önskat behålla den förra prefekten, Ingela Dahllöf, och dekan Elisabet Ahlberg, som inte accepterat detta.

Beredningsgruppen lade i slutet av februari fram ett nytt förslag med docent Henrik Aronsson som prefekt och docent Elisabeth Jönsson Bergman som proprefekt. Det förslaget accepterades av en stor majoritet av institutionens medarbetare.

– Vi tänker nu fortsätta förvalta det som förra ledningen byggt upp, förklarar Henrik Aronsson. Det handlar bland annat om att vända ekonomin enligt förra ledningens plan, och ta tag i lokalfrågan. Idag är institutionen geografiskt splittrad. Vår förhoppning är att den kan samlas på Medicinareberget. Det gäller att hitta den lösning som är bäst för både utbildning och forskning.

Ett annat viktigt område är medarbetarnas välbefinnande.

– Den senaste tidens konflikt har förstärkt tagit mycket kraft. En utredning pågår som leds av Feelgood företagshälsovård och som inom kort avslutar fas 1.

Ekonomiskt är BioEnv just nu inne i en positiv trend. Bland annat har institutionen dragit in ovanligt många externa bidrag. Dessutom har hälften av projekten inom Göteborgs universitets särskilda satsning, UGOT Challenges, forskningsledare från BioEnv.

Fler doktorander i naturvetenskap

Förra året antog Naturvetenskapliga fakulteten 41 nya doktorander. Det innebär att den negativa trend som började 2012 nu är bruten.

– Antagningen har till och med överstigit vad vi hoppats på. Och det ser positivt ut även för kommande år, förklarar prodekan Ola Wetterberg.

PERIODEN 2012–2014 antog Naturvetenskapliga fakulteten endast ett tjugotal doktorander per år.

– Jag var då ganska säker på att det var en tillfällig svacka men man vet ju aldrig, förklarar prodekan Ola Wetterberg. När jag nu lyssnar på institutionerna låter det som att vi kommer att anställa lika många doktorander i år som förra året, eller kanske till och med ännu fler. Det borde betyda att den negativa trend vi haft under en tid nu är bruten.

EN SANNOLIK ORSAK till nedgången av antalet doktorander 2012 var de ökade kostnaderna när alla forskarstuderande fick rätt till anställning från första dagen istället för att de första åren gå på utbildningsuppdrag.

– Det påverkade oss inte bara ekonomiskt utan även mentalt. Många valde att anställa postdoktorer istället, vilket förstås också är viktigt. Men ingen institution vill egentligen vara utan doktorander: de är viktiga för grundutbildningen, för forskningen samt förstås för forskarutbildningen.

ATT ANTALET NYA doktorandanställningar nu ökat beror inte på någon särskild ekonomisk satsning. Istället handlar det om omprioriteringar, förklarar Ola Wetterberg. Det viktigaste skälet till att antagningen ökar är att institutioner och forskare vill detta.

– Fakultetsledningen har fört en aktiv diskussion med forskarutbildningsberedning,



Antalet antagna forskarstuderande under perioden 2003–2015.



»Så några problem att skapa en internationell forskarmiljö har vi inte.«

OLA WETTERBERG

fakultetsstyrelse, prefektråd med mera kring forskarutbildningen, dess kvalitet och volym. I dialog med institutionerna har fakultetsstyrelsen även tagit fram en målsättning för hur många nya doktorander institutionen ska anta under en fyraårsperiod. Dessa mål har också fastställts i fakultetsstyrelsen och ska följas upp i institutionsdialogerna. Att utbilda nästa generations forskare är ju ett grundläggande ansvar

för universitetet och en viktig del av verksamheten.

Den nivå fakulteten verkar ha hamnat på nu, med ett fyrtiotal nya doktorander per år, är ganska realistisk, menar Ola Wetterberg.

– Under ett antal år hade vi en antagning på forskarutbildningen med cirka 50–60 nya doktorander varje år. Men förra årets antal verkar rimlig och är tillräckligt många för att skapa lagom stora grupperingar inom olika områden. Om vi antar cirka 40 doktorander varje år innebär det omkring 180 aktiva doktorander vid fakulteten. Även om det är en sänkning med hur det såg ut för ett antal år sedan är det ändå en tillfredsställande nivå.

CIRKA HÄLFTEN AV doktoranderna kommer från andra länder än Sverige.

– Naturvetenskaplig forskning är väldigt internationell och all undervisning sker förstås på engelska, förklarar Ola Wetterberg. Så några problem med att skapa en internationell forskarmiljö har vi inte.

Göteborgs universitet antog som helhet 284 forskarstuderande förra året vilket är en minskning sedan 2014 då 306 forskarstuderande antogs.

EVA LUNDGREN



Ingela Wadbring, Sanaz Shamsipour Azbari och Karin Hellingwerf-Björkqvist jobbar tillsammans på Nordicom.

GU:s första flyktingpraktikant

Under Mediedagarna i Göteborg i början av april presenterade Nordicom nya fakta om hur svenskar använder olika medier.

En person som hjälpt till att ta fram siffrorna heter Sanaz Shamsipour Azbari. Hon är först ut inom universitetets satsning på praktikanter med flyktingbakgrund.

DET VAR STRAX före jul som Göteborgs universitet skickade ut information till alla institutioner om möjligheterna att ta emot flyktingar som praktikanter. Ingela Wadbring, föreståndare för Nordicom, blev genast intresserad.

– Vi tog upp frågan under ett personalmöte och alla tyckte att det var en god idé. När vi funderade över vilken sorts praktikant vi behövde kom vi fram till antingen en bibliotekarie eller en statistiker. Vi lämnade in våra önskemål till GU:s nya praktiksamordnare, Elin Fagerberg.

HON SATTE GENAST igång ett matchningsarbete. Inom bara några veckor kom förslaget att Nordicom skulle ta emot, inte en statistiker, utan matematikern Sanaz Shamsipour Azbari från Iran, som efter bara fyra månaders studier inom SFI, redan lärt sig god svenska.

– Jag hade bara studerat tre månader inom Folkuniversitetets *Korta vägen för akademiker*, när min coach föreslog praktik på Göteborgs universitet, förklarar hon. Den 22 februari fick jag platsen, mitt första jobb i Sverige.

Sanaz Shamsipour Azbari kastades in i arbetet utan större förberedelser.

– Inte heller jag, som skulle bli hennes handledare, fick särskilt mycket tid

att planera, förklarar Karin Hellingwerf-Björkqvist. Men jag var glad för att jag skulle få hjälp med Mediebarometern, som jag jobbat med sedan 1995. Vi samlar in mängder med material men hinner bara analysera en bråkdel. Så Sanaz fick i uppgift att undersöka hur medieanvändningen skiljer sig åt mellan olika generationer. Tanken är att

»Iran är mycket mer hierarkiskt än Sverige.«

SANAZ SHAMSIPOUR AZBARI

hennes arbete ska resultera i en publikation.

Trots att Sanaz Shamsipour Azbari aldrig tidigare jobbat med opinionsundersökningar fick hon ge sig i kast med Statistical Package for the Social Sciences, SPSS, ett avancerat statistiksystem.

– Men jag är van vid matematiska beräkningar så det gick ändå ganska snabbt att lära sig, förklarar hon.

Att ta emot en praktikant innebär alltså merarbete den första tiden, oavsett om personen kommer från Sverige eller från något annat land, påpekar Ingela Wadbring.

- MEN EFTER EN tid blir praktikanten självgående och kan bidra till verksamheten på olika sätt. För mig är det väldigt viktigt att det blir en win-win-situation: praktikanten får arbeta med något som är på riktigt och

vi får saker gjorda som vi annars inte hade hunnit med.

Ingela Wadbring menar också att man inte får vara för strikt när det gäller att hitta en praktikant som matchar institutionens förväntningar.

– En person med högskoleutbildning som någorlunda har den kompetens man söker går alltid att lära upp. Samtidigt gör man en viktig samhällsinsats som är lärorik för alla parter.

EN DAG I VECKAN läser Sanaz Shamsipour Azbari svenska vid Folkuniversitetet.

– Men jag övar ju språket också under praktiken och lär mig hur saker och ting fungerar här. Iran är mycket mer hierarkiskt än Sverige, när chefen kommer in i ett rum reser sig exempelvis de anställda upp. Här är alla kollegor mer som vänner. Och varje dag har vi två fikaraster, det är väldigt trevligt. Nu hoppas jag få förlängd praktik och så småningom ett riktigt jobb.

**TEXT: EVA LUNDGREN
FOTO: JOHAN WINGBORG**

FAKTA

I samarbete med Arbetsförmedlingen erbjuder Göteborgs universitet för närvarande cirka 100 praktikplatser. Antalet ökar dock dag för dag. Är du också intresserad? Kontakta då praktiksamordnare Elin Fagerberg: elin.fagerberg@gu.se.

Ruth Palmer får Göran Gustafssonspriset

► **Ruth Palmer**, professor i molekylär cellbiologi, är årets mottagare av Göran Gustafssonspriset i molekylärbiologi. Hon får priset "för sina betydelsefulla upptäckter kring funktion och reglering av ett viktigt tyrosinkinase som kontrollerar cellulär signalering och utveckling", där upptäckten av ALK:s humana ligand får betraktas som kronan på verket.

Genen Anaplastic lymfom kinas (ALK) har visat sig vara förändrad vid en rad mänskliga cancerformer, bland annat lungcancer och barncancerformen neuroblastom. I oktober kunde Ruth Palmer och hennes kollegor för första gången visa på två ligan- der till receptorn hos människa: systerproteinerna FAM150A och FAM150B. Bindningen mellan dessa ämnen och receptorn är mycket stark, vilket kan ge helt nya sätt att använda läkemedel för att angripa de aktuella cancerformerna.

– Det finns flera nya, välfungerande läkemedel som kan hämma den enzymatiska delen av ALK i olika cancerformer, speciellt i lungcancer och lymfom, förklarar Ruth Palmer. Men som alltid uppstår fler och nya resistensmutationer med tiden som är morgondagens utmaning med denna typ av behandling. Neuroblastom är en cancerform som är i starkt behov av nya behandlingsstrategier och här kan ALK-hämmare vara ett nytt vapen, vilket många forskargrupper runt världen jobbar med just nu.

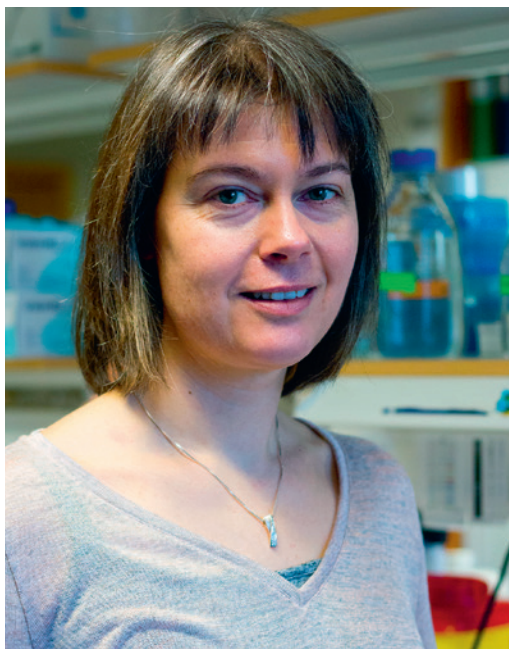
Bananflugan är ett viktigt modelldjur för gruppen.

– Ett av de första experimenten vi gjorde när vi började arbeta med ALK var att slå ut genen i bananflugan. Det visade sig att det leder till att flug- larverna inte utvecklar några muskler i magen och dör ganska snart.

Nyligen hade gruppen en publicering i prestige- fulla Nature Cell Biology.

Göran Gustafssonprisen är ett av de mest presti- gefulla prisen bland yngre forskare i Sverige. Övriga pristagare är Volodymyr Mazorchuk, Uppsala uni- versitet; Felix Ryde, KTH; Xavier Crispin, Linköpings universitet samt Olle Melander, Lunds universitet.

Text och foto: Elin Lindström Claessen



Ruth Palmer



Stefan Löfven talade om att Sverige ska bli världens första fossilfria land.

– Hur många av er i publiken blir glada när oljepriserna faller? Den frågan ställde Thomas Sterner under en konferens i slutet av februari. Då lanserades GMV:s nya uppdrag som nod för den nordeuropeiska delen av FN-nätverket Sustainable Development Solutions Network.

BÅDE STATSMINISTERN och bistandsministern var på plats, liksom cirka 200 företagsledare och akademiker, när SDSN Norra Europa lanserades på Gothia Towers den 26 februari. Tanken med nätverket är att skapa samarbeten mellan akademi, näringsliv och beslutsfattare, och på så sätt hitta praktiska lösningar på FN:s 17 utvecklingsmål.

För även om det är positivt att världens länder nu kommit överens om att begränsa den globala uppvärmningen till under 2 grader fram till år 2100, krävs mer för att verkligen påverka miljön, påpekade Thomas Sterner, professor i miljöekonomi.

– Klimatkonferensen i Köpenhamn ses som ett misslyckande medan det i Paris uppfattas som en succé. Men trots att ett toppmöte kan vara viktigt är det inte lika betydelsefullt som priset på olja. När det sjunker blir det helt enkelt inte lönsamt att utveckla sol- och vindenergi eller miljöneutrala lastbilar.

LÖSNINGEN ÄR ETT ord som på engelska har tre bokstäver men som, åtminstone i USA, ofta uppfattas som ett "four-letter word", alltså inte riktigt rumsrent, påpekade Thomas Sterner.

– Ordet är "tax". Skatt på koldioxidutsläpp går bara inte att diskutera, menar mina amerikanska vänner. Då brukar jag berätta om det lilla landet Sverige som har världens högsta koldioxidskatt, 150 dollar per ton, och att det inte



Thomas Sterner

bara accepteras, folk till och med gillar det. När man ska förändra något är det alltid gnäll i början men när människor väl vant sig tycker de flesta att det är bra.

Katarina Gårdfeldt, föreståndare för GMV, menade att det redan finns tillräckligt med kunskap för att nå FN:s hållbarhetsmål men att det brister när det gäller långsiktiga politiska beslut.

– Kunskapen är djup men fragmentiserad; det vi behöver nu är ett holistiskt synsätt. Det är dock framförallt inom tre områden som jag hoppas att nätverket kommer underlätta en hållbar utveckling: transportsektorn, tillverknings- industrin och utbildning.

JOHAN ROCKSTRÖM, föreståndare för Stockholm resilience centre, och en av Sveriges mest kända miljöprofiler, påpekade att vi har 50 procents chans att gå en god framtid till mötes.

– Människans påverkan på vår

planet får inte leda till att natu- rens system "tippar över". Vi har en skyldighet att hålla oss inom planetens gränser och måste inse allvaret i situationen. Vi är en stor värld på en liten planet. Vi måste agera nu. Hur ska vi klara av en hållbar utveckling samtidigt som ekonomin växer. Det är inte bara en fråga om hållbarhet utan också en moralisk utmaning. Vi borde säga som de tre musketörerna: en för alla, alla för en.

Statsminister Stefan Löfven förklarade i sitt tal att regeringen satt som mål att Sverige ska bli världens första fossilfria land.

– Det finns två skäl för Sverige att gå i täten när det gäller hållbarhetsmålen. Det första är helt enkelt för att det är det enda rätta att göra. Det andra är för att det är ekonomiskt smart. Forskning visar att rättvisa och jämlika samhällen helt enkelt utvecklas bättre.

TEXT: EVA LUNDGREN & ALLAN ERIKSSON

FOTO: JOHAN WINGBORG

FAKTA

Det universitetsdrivna nätverket Sustainable Development Solutions Network (SDSN) lanserades 2012 av FN:s generalsekreterare. Göteborgs miljövetenskapliga centrum (GMV) vid Göteborgs universitet och Chalmers har utsetts till nod för det regionala nätverket SDSN Northern Europe, där 39 universitet ingår. Tanken är att samla aktörer från politik, näringsliv och akademi för att arbeta praktiskt kring FN:s 17 globala hållbarhetsmål, exempelvis att uppnå jämställdhet, skapa hållbar energi och utrota hunger och fattigdom. För mer information: <http://unsdsn-ne.se/>.

8 av 14 miljömål nåddes

De största framgångarna har gjorts inom energiområdet. Grön el och nyligen solpaneler, är bara några exempel. Samtidigt har flygresorna ökat flera år i rad.

Det visar uppföljningen av miljö- och hållbarhetsmålen för 2011-2015.

DET ÖVERGRIPANDE MÅLET, enligt klimatstrategin, var att minska utsläppen av koldioxid med 20 procent till 2015, jämfört med 2008. Resultatet blev en minskning med 18 procent.

– Vi nådde inte hela vägen fram, säger Eddi Omrcen, hållbarhetsstrateg. Det beror på att vi inte kunde förutse att resorna skulle öka så mycket som de har gjort. Målet var dessutom satt i absoluta tal vilket var ambitiöst. Under tiden har GU fått fler anställda och studenter.

Men ökningen av flygresor bromsade ändå in år 2015. Ökningen var endast 0,4 procent, vilket kan tyda på ett trendbrott. Förra året var första gången som antalet korta flygresor mellan Göteborg och Stockholm minskade något.

- LÅNGA FLYGRESOR ÄR vanligast, men även korta flygresor har stor miljöpåverkan. Vi tar också ut en relativt högre klimatkompensationsavgift på korta flygsträckor för att försöka styra resandet över till tåg.

En annan förändring är att bilresor med egen bil i tjänst minskade med 9 procent jämfört med föregående år. Samtidigt uppgick antalet resfria mötestimmar till närmare 9 000, en ökning med 10 procent.

Även kurs- och programutbudet präglas i

allt högre grad av hållbar utveckling. Detta trots att kriterierna för hållbarhetsmärkingen av kurser och program har skärpts. Resultatet visar också att studenterna har blivit mer engagerade. Förra året arrangerades 540 aktiviteter, vilket var en ökning med 40 procent.

– Det är fantastiskt roligt. Studenterna håller inte bara på med cykelkampanjer och fair trade utan de har tillsammans med kårerna organiserat sig, vilket borgar för en bra fortsättning.

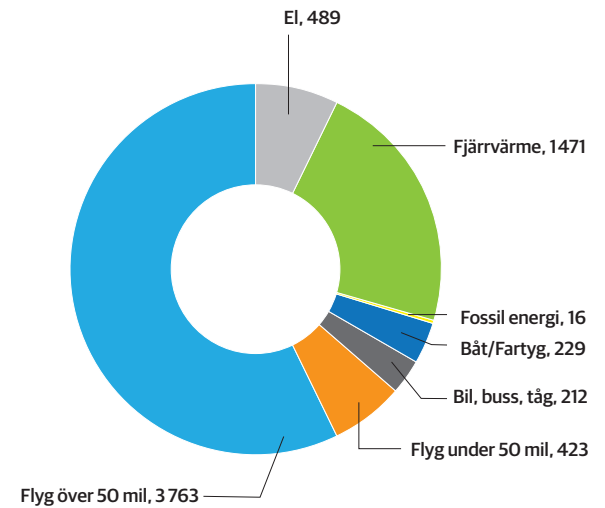
Den största klimatvinsten har dock gjorts på energiområdet. Målet var att minska energianvändningen med 10 procent per kvadratmeter till 2015 jämfört med 2008. Minskningen blev istället 19 procent.

– Här har vi tillsammans med fastighetsägarna gjort ett stort arbete för att få ner energianvändningen. Förra året togs GU:s första solcellsanläggning på Handelshögskolan i bruk och i år installerades en likande anläggning på Pedagogens B-hus. Just nu pågår diskussioner om att fortsätta satsningen på Medicinareberget.

Även på andra områden har det gått framåt. Sedan 2009 har den totala mängden avfall minskat med nästan 40 procent och GU har blivit mycket bättre på källsortering, vilket i sin tur har lett till minskade kostnader.

MÅLET ATT minska antalet kemiska ämnen har däremot inte nåtts. Tvärtom har antalet kemiska ämnen, som finns upptagna på den så kallade SIN-listan, ökat med 29 procent. Men miljösamordnare Joakim Larsson tycker inte att det är så förvånande.

Koldioxidutsläpp per utsläppskälla i ton 2015



Under 2015 uppgick de totala koldioxidutsläppen till 6604 ton.

– Vi mäter varje förekomst av kemiska ämnen och därför blir det så många. Dels tror jag att inventeringen har blivit mycket bättre, dels att forskningen upptäcker nya kemiska ämnen hela tiden. Det är också så att anställda är mer medvetna om vi vad vi har på labben och hur man hanterar ämnena.

Av de 14 mål för miljö och hållbarhet som sattes upp för perioden 2011–2015 har 8 uppnåtts.

– Vi satte tuffa mål men jag tycker ändå att vi har nått väldigt långt på en rad olika områden, säger Eddi Omrcen.

ALLAN ERIKSSON

Både miljömedveten och internationell

Ett holistiskt synsätt – det ska präglade den nya handlingsplanen för miljö och hållbarhet.

– Utmaningen är att skärpa miljömålen samtidigt som vi ska vara ett universitet med många internationella kontakter, säger Katarina Gårdfeldt, föreståndare på GMV.

I VÅR SKA NYA mål arbetas fram för miljö- och hållbarhetsarbetet för perioden 2017–2019. Även om mycket arbete återstår är det klart att målen ska länkas samman till FN:s nya hållbarhetsmål och till GU:s visionsdokument 2020.

Katarina Gårdfeldt lyfter fram att Göteborgs universitet har varit föregångare på miljöområdet under många år och vunnit flera priser.

– GU var först bland universitetet



Katarina Gårdfeldt

att arbeta med miljöledningssystem och certifieringar. Det innebär att det har funnits en ständig vilja till förbättring, vilket har gett goda resultat. Men det är viktigt att vi inte blir blinda av framgångarna utan tar nya initiativ.

– Vi måste mäta vad vårt miljöledningssystem ger och vilka mål som vi klarar av att nå, men också jämföra oss med andra i samhället, såväl i Sverige som internationellt, för att bli ännu bättre.

Ett dilemma är hur man ska sätta mål i relation till resor.

– Vår ambition är att minska koldioxidutsläppen. Men samtidigt reser vi allt mer och det är helt nödvändigt om vi ska ha hög kvalitet i forskningen och bli mer internationella. Dessutom

måste vi resa för att utveckla nya samarbeten. Men kanske kan en del av dessa resor ersättas med digital teknik. Det är ju idag superenkelt att använda Skype i mobilen. Kanske kan vi i större utsträckning ersätta en del av våra resor med e-möten, säger Katarina Gårdfeldt.

Den avgift som läggs på flygbiljetten går idag till en klimatfond på GU, där anställda och studenter årligen kan söka medel.

– Förra året fick exempelvis Anna Wåhlin pengar för att utveckla ny teknik som kan minska de kostsamma och energikrävande resorna till Antarktis. Det tycker jag är ett väldigt bra exempel på vad vi kan göra.

Ett annat viktigt område är att fortsätta arbetet med att ta fram hållbarhetsmål för kurser och program, menar Katarina Gårdfeldt.

– Det vi måste försöka eftersträva är att ha ett holistiskt perspektiv där vi integrerar de 17 globala hållbarhetsmålen med hög kvalitet inom utbildningen.

Under förra året publicerades rekordmånga vetenskapliga artiklar inom hållbar utveckling, en ökning med 25 procent jämfört med 2014. Det är glädjande, tycker Katarina Gårdfeldt.

– Det är viktigt att visa att forskning och nyttiggörande är kopplad till hållbarhetsmålen. Inte minst satsningen på UGOT Challenges sätter GU på kartan och jag är övertygad om att forskningen kommer att stärkas av denna satsning framöver.

Planen är att de nya målen ska fastställas av rektor i höst.

ALLAN ERIKSSON

Med hela jorden som forskningsfält

- Alla människor är egentligen biologer, de flesta vet bara inte om det, säger Alexandre Antonelli, nybliven professor i systematik och biodiversitet. Han har ett enormt projekt på gång: att undersöka hur klimat och geografi påverkar bildning, spridning och utdöende av arter sedan tidernas begynnelse.

I **CLARKIA, IDAHO, USA**, finns ett magasin där uråldriga lerkulor förvaras. De innehåller bland annat blad som, trots att de är 15 miljoner år gamla, fortfarande är gröna.

– När Nobelpristagaren Tomas Lindahl var här i december förra året, frågade jag om han trodde att det skulle gå att ta fram dna från de här gamla växterna. ”Omöjligt”, sade han. Det svaret fick det att börja kli i fingrarna på mig att försöka. Skulle jag lyckas blir det en självklar förstasidesnyhet i tidskriften Nature.

Det är nämligen så Alexandre Antonelli fungerar: ju svårare problem desto bättre.

DET ÄR DÄRFÖR han engagerat sig i en riktigt knepig gåta, som gäckat forskarna ända sedan Darwin: varför har just Sydamerika så många fler arter än någon annan del av världen? För att undersöka det har han, tillsammans med sin forskargrupp, inte bara studerat den biologiska mångfald som finns idag, utan även jämfört med geologiska och molekylära

data som sträcker sig 65 miljoner år tillbaka i tiden.

För att förklara pekar han på en reliefkarta över Sydamerika som hänger på dörren till hans arbetsrum. En prick visar hans födelsestad Campinas i sydöstra Brasilien. Men det han egentligen vill visa är Anderna, bergskedjan som sträcker sig från Karibiska havet ända ner till Chiles södra spets.

DÄR HAR HAN gjort upptäckter som vänt upp och ner på all tidigare kunskap inom fältet.

– Det har funnits flera olika teorier om mångfalden i Sydamerika, som att arterna följt med sedan kontinenten skildes från Afrika för 100 miljoner år sedan. Det kan dock inte

stämma eftersom de sydamerikanska släkterna helt enkelt inte är så gamla. Men de är heller inte så unga att en annan teori kan vara sann,

nämligen att de flesta djur och växter vandrat ner från Nordamerika efter att kontinenterna krockade för 3,5 miljoner år sedan. För det första förklarar det inte den väldiga rikedom i Sydamerika och för det andra måste de arter som vandrat ner, kommit mycket tidigare. Det leder till ytterligare en insikt, nämligen att Nord- och Sydamerika måste ha kolliderat redan för kanske 10–12 miljoner år sedan.

I stället menar Alexandre Antonelli att artrikedomen hänger samman med Andernas bildande.

– Anderna uppstod när tektonplattorna under Stilla havet började glida in under den sydamerikanska kontinenten. Den största höjningen i Andernas norra delar skedde under de senaste 10–15 årmiljonerna. Bergets uppkomst ändrade radikalt villkoren för växter och djur i området, bland annat genom att vattendränningen bytte riktning, från norr till öster. För 7 miljoner år sedan bildades Amazonfloden vilket samtidigt innebar nya torra områden för landlevande djur.

Eftersom området också försågs med näringsrikt sediment från det unga berget



började nya växter och djur att pumpas fram.

Vid sidan av klimat och vattentillgång är nämligen berg det som driver artbildning allra mest, menar Alexandre Antonelli.

- **BERG HAR OCKSÅ** betydelse nu när klimatet blir varmare. Växter och djur som lever på låga områden måste ta sig långt bort för att hitta nya ställen med samma miljöförhållanden, annars dör de ifall de inte hinner anpassa sig. I ett bergsområde däremot räcker det med att arten förflyttar sig en liten bit högre upp

»Det innebär att särskilt bergsområden kan fungera som reservoarer för en hög artrikedom.«

för att få samma livsmiljö. Det innebär att särskilt bergsmiljöer kan fungera som reservoarer för en hög artrikedom, vilket vi ser bland annat i Anderna.

Alexandre Antonelli har varit intresserad av växter och djur i hela sitt liv. Men att han blev professor i Göteborg har en ganska krånglig historia.

- Som 17-åring började jag studera biologi på universitetet i Campinas men tröttnade snart och begav mig istället ut i världen. Under tre år levde jag mestadels i en sovsäck och liftade runt i Europa, Mexiko och Mellanamerika. Det var när jag jobbade som dykledare i Honduras som jag träffade min blivande fru, Anna från Skövde, som jag så småningom följde med hit. Under en fältkurs vid Göteborgs universitet blev jag uppmärksam på hur rik naturen egentligen är och min nyfikenhet blev ännu större när jag gjorde ett fältarbete uppe i Abisko.

NÄR INTRESSET VÄL var väckt tog det honom bara 2,5 år att klara av både kandidat- och magisterexamen med målet att börja forska.

Det var då Lennart Andersson, professor i botanik, introducerade honom för ämnet biogeografi.

- Jag blev helt fascinerad, här fanns ett nytt forskningsfält som inte bara handlade om livets uppkomst utan om





hela jordens utveckling! Lennart Andersson var dessutom redaktör för *Flora of Ecuador*, ett mastodontverk på 90 band som ändå bara täcker en tredjedel av alla växtarter i detta land, som är världens mest artrika i förhållande till sin yta. Han blev min handledare. Tyvärr gick han tragiskt nog bort efter bara 1,5 år, vilket var oerhört jobbigt. Med stöd av mina bihandledare fick

»Här fanns ett nytt forskningsfält som inte bara handlade om livets uppkomst utan om hela jordens utveckling!«

ALEXANDRE ANTONELLI

jag dock möjlighet att ta ansvar för mitt forskningsprojekt själv och kunde fortsätta. Och jag började inse vikten av att ha ett riktigt bra och brett nätverk; idag jobbar jag tillsammans med ett hundratal botaniker, zoologer, klimatforskare, geologer, molekylärbioologer, ekologer och en massa andra experter på alla kontinenter.

NÄR MAN TALAR om miljöproblem ligger fokus oftast på klimatförändringen. Men ett allvarligare hot är miljöförstörelsen, menar Alexandre Antonelli.

– Klimatförändringar har alltid skett, om än inte i så snabb takt som nu; somliga arter gynnas, andra missgynnas. Gifter, utsläpp och skövling drabbar dock den biologiska mångfalden mycket hårdare, och när ett ekosystem väl kollapsat går det inte att återställa. Många tycker att vi har så mycket natur i vårt land, med all vår skog. Men då tänker man inte på att det handlar om planterade träd, någon svensk urskog finns nästan inte kvar. Tyvärr har kunskapen om växter och djur sjunkit enormt bland allmänheten, man skulle kunna säga att samhället drabbats av artblindhet. Naturen har blivit en grön bakgrund som allt färre vet särskilt mycket om.

Artblindheten har ökat överallt på jorden, menar Alexandre Antonelli. Han mär-

ker den också under sina många expeditioner till Sydamerika.

– Under fältarbeten tar vi alltid hjälp av lokalbefolkningen som brukar ha väldigt stor kännedom om växter och djur. Men idag sprids inte kunskapen vidare till nästa generation. Och det handlar inte bara om att känna till naturen, även språk, levnadsätt och hela kulturer håller på att gå under.

I januari besökte jag Puerto Williams i Chile, världens sydligaste bebodda ort. Där fanns en åldrig kvinna som var den enda som fortfarande kunde tala ursprungsbe-folkningens språk, som alltså snart kommer att ha dött ut.

För att kunna skydda den biologiska mångfalden måste man känna till, inte bara de arter som finns idag, utan också de som funnits tidigare.

– Även om dagens mångfald på runt 8 miljoner arter kan synas förbluffande rik utgör den bara 0,01 procent av alla arter som någonsin funnits på jorden. Dagens livsformer är bara en ögonblicksbild av evolutionen som pågår hela tiden. Därför undersöker vi också fossil, som kan berätta både om de utvecklingslinjer som lyckats överleva fram till idag, men också om de som gått under och blivit ersatta av andra. Fossiler utgör därför ett utmärkt komplement till all den information vi får genom våra genetiska undersökningar.

GÖTEBORGS UNIVERSITET HAR flera profilområden. Biodiversitet är dock inte ett av dem. Det skulle Alexandre Antonelli vilja ändra på.

– Vi har ju redan fantastiska möjligheter och tillgångar! Tänk på våra fältstationer på Tjärnö och i Kristineberg och universite-

ALEXANDRE ANTONELLI

JOBBAR SOM: Nybliven professor i systematik och biodiversitet, intendent på Botaniska trädgården, konsult på Universeum. Har nyligen börjat engagera sig i Upptäckarklubben som ska få femteklassare nyfikna på naturvetenskap.

FAMILJ: Hustrun Anna samt tre barn.

BOR: Hagen.

ÅLDER: 37 år.

UTMÄRKELSER: Fick förra året Naturvetenskapliga fakultetens forskningspris. Är också Wallenberg Academy Fellow, fick i år ett anslag från Vetenskapsrådet, och erhöll 2012 ett ERC-anslag som endast ges till särskilt framstående yngre forskare.

PÅ GÅNG: Boken *Mountains, Climate, and Biodiversity* tillsammans med Carina Hoorn, Universiteit van Amsterdam.

DET VISSTE DU INTE: Enligt ett dna-test har Alexandre Antonelli 2 procent indianblod.

SPRÅKINTRESSE: Talar svenska, portugisiska, spanska, engelska och franska.

FAVORITART: Aror.

SENASTE BOK: *Big World, Small Planet* av Johan Rockström och Mattias Klum.

SENASTE FILM: *Bamse i Trollskogen*.

FAVORITMAT: Min frus avokadosallad.

DET ROLIGASTE MED MITT JOBB: Att få arbeta med entusiastiska och nyskapande människor.

ÖVRIGA INTRESSEN: Är med i University of Gothenburg Running Club, planerar springa fjällmaraton till sommaren, insekter – har ett skåp hemma med över 1 000 arter.

tets samarbete med Botaniska trädgården, Sjöfartsmuseet, Naturhistoriska museet, Universeum och Nordens ark. Jag skulle vilja skapa ett centrum för biologisk mångfald med det dubbla målet att länka samman allmänheten, studenterna och forskarna, och att skapa en unik infrastruktur för att sekvensera alla möjliga arter. Det skulle locka forskare från hela världen men också den breda allmänheten.

FÖR ÄVEN OM kunskapen om naturen generellt sett minskat, är Alexandre Antonelli övertygad om att intresset finns.

– Vid diskussioner om klimatförändringar blir folk ofta uppgivna, det kan kännas som att loppet redan är kört. Men att tala om biologisk mångfald brukar kännas mer hoppgivande. Det finns faktiskt saker alla kan göra, även du och jag i våra egna trädgårdar eller uteplatser. Naturen engagerar eftersom det helt enkelt inte går att ströva omkring i en skog eller på ett berg utan att förundras, det sitter i ryggmärgen. Ingen människa vill ha en framtid utan exempelvis fjärilar på sommaren och det beror på att vi alla, innerst inne, egentligen är biologer. Även de som ännu inte riktigt förstått det.

TEXT: EVA LUNDGREN

FOTO: JOHAN WINGBORG



– Det gäller att pressa ihop typerna i sätthaken så mycket det bara går, annars riskerar de falla ut, förklarade Rikard Wingård under tryckeriworkshopen i början av mars.

Den svarta konsten

Bakom en vanlig dörr i en av Humanistens många korridorer döljer sig något högst ovanligt: ett gammaldags minitryckeri med blytyper, sorterade i stora lådor, och en handdriven press.

Det är Centrum för digitala humaniora och institutionen för litteratur, idéhistoria och religion som inte bara satsar på modern teknik utan också på ett riktigt gammalt hantverk.

DET VAR I MARS som medarbetare och studenter bjöds in till en boktryckeriworkshop, arrangerad av Centrum för digitala humaniora och institutionen för litteratur, idéhistoria och religion.

Ansvarig för tryckeriet är Rikard Wingård, universitetslektor i litteraturvetenskap. Han har själv ett eget tryckeri hemma, som han samlat ihop olika delar till under ett antal år, och han har även ställt samman alla de olika tillbehör som ingår i tryckeriet på Humanisten.

Innan workshopdeltagarna släpptes lösa berättade han lite om hantverket med rötter ända tillbaka till 1400-talet.

– Forna tiders sättare fick lära sig ett speciellt måttssystem. En konkordans är 48 punkter, en cicero är på 12 punkter och en nonpareil, som är minsta möjliga typstorlek, är endast 6 punkter.



Det finns alltid en förklaring till hur olika termer kommit till, berättar Rikard Wingård.

– **CICERO KALLAS SÅ** eftersom den första bok som trycktes med denna typstorlek var ett verk av den antike författaren. Att versaler på engelska kallas upper case och gemener lower case, beror på att de lådor, så kallade

kast, som innehåller de olika typerna var placerade så i engelska tryckerier, versalerna ovanför gemenerna.

Varje typ har en skåra, en ”signatur”, som gör att man kan känna med handen att den ligger åt rätt håll.

Typerna, liksom utslutningarna, alltså mellanrummen mellan orden, sätts i en sättshake. Det gäller att pressa samman typerna riktigt tätt så att de sitter ordentligt, annars riskerar de att ramla ut när de placeras i tryckpressen. För att få det extra tätt kan man klämma in ett tunt pappersblad mellan typerna.

– **NÄR TEXTEN ÄR** klar gäller det att färga in den lilla digelpress som finns här och börja trycka, förklarar Rikard Wingård. Den användes traditionellt för tryckning av småsaker, exempelvis visitkort.

Boktryckare har påverkat världslitteraturen mer än man kan tro. Ibland kan man i gamla böcker exempelvis se vilken sättare som varit framme eftersom olika hantverkare kunde ha skilda idéer om hur en text skulle se ut.

– De som tryckte Shakespeares dramer kunde exempelvis dela upp en prosatext så att den verkade skriven som en dikt, eller dra ihop verser till löpande text, beroende på sättningens krav i förhållande till trycktekniken.

Att just Centrum för digital huma-

niora har ett litet tryckeri är inte så konstigt som det kan verka, förklarar föreståndaren Cecilia Lindhé.

– Många tror att digitaliseringen är på väg att ersätta boken men så är det inte alls. Tvärtom innebär den nya tekniken att vi får syn på boken igen och börjar intressera oss för dess materialitet. Att ägna sig åt praktiskt boktryckeri är roligt, men också viktigt för att få perspektiv på den digitala utvecklingen. Och när man väl börjat intressera sig för böckers fysiska förutsättningar kanske man också upptäcker att även digitala produkter har en materialitet och inte bara är något som finns där ute i det obestämbara molnet.

Vad var det då för text deltagarna i workshopen fick försöka sig på att trycka?

– Ett litet stycke ur Johann Wolfgang von Goethes *Faust*, förklarar Rikard Wingård. Boktryckeri kallas ju för ”den svarta konsten” och därför tyckte jag att det kunde passa med en text om en annan svartkonstnär.

**TEXT: EVA LUNDGREN
FOTO: ALLAN ERIKSSON**



Tryckfrihets-
förordningen
250 år

Merima Bruncevic och Leif Denti påpekar att den mörka webben kan ses som en fristat.

Den ljusskygga webben

The Dark Web, också kallad webbens vilda västern, associeras med prostitution, hackerattacker, drog- och vapenhandel.

– Men den mörka webben används också av visselblåsare, dissidenter i diktaturer och av andra personer som av någon anledning behöver anonymitet.

Det förklarar forskarna Merima Bruncevic och Leif Denti, som båda intresserar sig för den mörka webben, men utifrån olika utgångspunkter.

TOR KALLAS DEN mest kända anonymitetstjänsten på internet och bygger på så kallad onion routing. Det handlar om kommunikation som, precis som en lök, innehåller lager på lager men ingen kärna, vilket gör att information kan delas mellan datorer utan att vare sig sändare eller mottagare avslöjas.

Den här så kallade mörka webben kan användas inom olika sorters ljusskygg verksamhet. Ett exempel är den digitala droghandeln Silk road, som FBI flera gånger lyckats stänga, men som ständigt återuppstår.

Men den används också när Sida vill komma i kontakt med hotade människor i diktaturer och av journalister som försöker skydda utsatta källor.

– För mig som forskare i psykolog är det

intressant att undersöka lockelsen med den mörka webben och vilka konsekvenserna kan bli för samhället, förklarar Leif Denti, postdoktor i psykologi. Att det skulle vara så enkelt att ett antal onda människor släppt löst ett monster för att orsaka en massa elände, tror jag inte på. Snarare handlar det om tekniskt intresserade personer som reagerar mot vad de upplever som en tilltagande massövervakning av medborgarna.

Den mörka webben beskrivs ofta som anarkistisk. De lagar som finns i det vanliga samhället existerar inte där.

– Vi talar ofta om rätten som en jurisdiktion, alltså de lagar och möjligheter till rättsskipning som finns i exempelvis Sverige eller inom EU, påpekar Merima Bruncevic, universitetslektor i rättsvetenskap. Men vilken jurisdiktion gäller på nätet, som ju är globalt? Flashbacks serverar finns exempel-

vis i USA, de går alltså inte att stänga bara för att de publicerat något som är olagligt i Sverige. Lösningen skulle kunna vara globala lagar där hela världen är en enda jurisdiktion. Men skulle det fungera? Det kommer exempelvis ibland förslag på att införa en global skatt för att minska världens fattigdom men än så länge verkar ingen ha nappat på den idén.

NÄR DET GÄLLER internet talar man ibland om cyber law.

– Det handlar om att teknikerna genom själva kodningen skapar normer för vad som tillåts existera i den virtuella världen. Rättsordningen får då en ganska flytande sida, det som har en teknisk lösning är också rätt.

Den bild som oftast används för att beskriva den mörka webben är ett isberg: i den del som ligger ovanför ytan finns Facebook, Instagram och olika bloggar och där råder vanliga lagar och regler. Delen som ligger under ytan däremot är farlig, okänd och förfärande stor.

– Men om man tänker på att den mörka webben kanske har 2 miljoner användare i hela världen, varav cirka 2 000 i Sverige,

»Det handlar om att teknikerna genom själva kodningen skapar normer för vad som tillåts existera i den virtuella världen.«

MERIMA BRUNCEVIC

borde man snarare vända på isberget, förklarar Merima Bruncevic. De allra flesta befinner sig på den vanliga sidan av internet och om man är oroad för brott begås de ju också där, mitt framför ögonen på oss: kränkningar, hot och bedrägerier.

FÖR DEN SOM vill begå riktigt grova brott, som barnpornografi eller narkotikahandel, stämmer det dock att den mörka webben fungerar som en frihamn, påpekar Leif Denti.

– Och även om de brott som begås där kanske inte är helt omöjliga att beivra kräver det i varje fall väldigt stora resurser.

Att rättsfrågor och resursfrågor inte är olika saker, utan sammanlänkade, visar döds-skjutningen i Kalifornien i december förra året. FBI har krävt att få komma åt information i terroristernas mobiler, men än så länge har Apple vägrat lämna ut några koder.

– På liknande sätt agerar Bahnhof här i Sverige som inte heller avslöjar uppgifter om sina kunder, förklarar Leif Denti. Men frågan är om det är så lämpligt att det är privata företag, och inte staten, som tar tillvara mina medborgerliga rättigheter.

– All den information vi lämnar på olika plattformar, exempelvis Apples, är ju kapital för företaget, påpekar Merima Bruncevic. Än så länge är de måna om att skydda mina rättigheter men vad händer den dag min information inte är värdefull för företaget längre?

Föreställningen att dagens medborgare ständigt är övervakade av företag och myndigheter är ganska obehaglig, medger Leif Denti.

– Men vi verkar ha drabbats av en sorts myopi, närsynthet, när det gäller vår egen tid. För bara några decennier sedan upprättade exempelvis svenska staten listor över misstänkta kommunister och många andra länder hade underrättelsetjänster som snokade i medborgarnas privatliv. Så jag är inte så säker på att vi verkligen är mer övervakade nu.

VILKEN INSTÄLLNING man har till den mörka webben beror på vilken ideologisk grund man utgår från, menar Merima Bruncevic. Den som ser staten som något gott, som erbjuder människorna sjukvård, skola och omsorg, har en annan attityd än den som uppfattar staten som en opålitlig överhöghet som försöker inskränka medborgarnas fri- och rättigheter.

– Men när människor hamnar i diametralt motsatta tolkningar av ett problem är det svårt att gå vidare. En lösning skulle kunna vara att vi istället frågar oss hur vi kan skapa ett gott liv åt oss själva och andra. Svaret kanske då blir en kompromiss, alltså viss brist på frihet för att istället ha ett fungerande samhälle.

För de som flyr bort från samhället betalar alltid ett pris, vare sig de befinner sig i den fysiska eller i den virtuella världen.

I HONG KONG fanns fram till 1994 en stadsdel som kallades Kowloon Walled City, berättar Leif Denti. Med sina 1,2 miljoner invånare per kvadratkilometer var det världens mest tätbefolkade område. Invånarna levde "off-the-grid", alltså utanför samhället, men det betydde inte att de var särskilt fria. Istället fanns en sorts maffia med ungefär samma samhällsfunktioner som i en vanlig stat: banker som lånar pengar, beskydd för lojala medborgare och så vidare. För även om det kan kännas lockande att leva utanför samhällets alla krav visar det sig alltid att man måste anpassa sig till något sorts samhälle ändå. Jag vet inte hur normsystemet fungerar inom den mörka webben, men ett förslag är att det kan bygga på heder, kopplat till användarnamnet. Heder är ett sätt att ge garantier till andra: vi kan göra en affärsuppgörelse för att vi litar på

varann. Men om du lurar mig minskar min heder och enda sättet att få den tillbaka är genom hämnd.

- HEDERSBEGREPPET verkar subversivt men tillämpas i vanlig rättsordning också, exempelvis när det gäller avtalsrätt, påpekar Merima Bruncevic. Men poängen är att det inte finns några fria samhällen, varken i den vanliga eller i den virtuella verkligheten.

Om de regler som så småningom uppstår beror på en nedärvd moral eller på inlärd uppfattningar om vad som är rätt eller fel är en gammal filosofisk fråga, förklarar Leif Denti.

– Men låt oss göra ett tankeexperiment: det finns ju gott om filmer som vänder upp och ner på fysikens lagar, med exempelvis zombier eller människor som reser i tiden. Den sortens berättelser accepterar vi, hur omöjliga de är än. Men skulle vi acceptera en film som vänder upp och ner på de moraliska lagarna, en film om det goda i att mörda, råna och våldta? Personligen tror jag inte att något sådant skulle accepteras.

HUR SAMHÄLLET eller enskilda individer ska förhålla sig till internet och den tekniska utvecklingen är inte självklart.

– Vi kommer att ställas inför nya utmaningar, påpekar Merima Bruncevic. Vad händer när det virtuella och kroppen blir ännu mer sammankopplade och Apple Watch exempelvis kan hålla koll på människors pacemaker? Är det bara bra?

– Vi människor är en dubbelnatur, menar Leif Denti. Det är inte så att vissa är goda och andra onda, vi har alla kapacitet för både det bästa och det sämsta. Vad som triggar oss till det ena eller andra, intresserar mig, både i den vanliga och i den virtuella världen.

TEXT: EVA LUNDGREN
FOTO: JOHAN WINGBERG

FAKTA: DARK WEB

Den mörka webben består av ett krypterat nätverk där information kan skickas utan att vare sig avsändare eller mottagare avslöjas. För att använda den mörka webben krävs en särskild programvara, exempelvis TOR, the onion browser. TOR är skapad av amerikanska flottan med det huvudsakliga syftet att göra det möjligt för människor i diktaturer att kommunicera anonymt med varandra och med omvärlden.

The dark web diskuterades också under ett seminarium på Jonsreds herrgård den 24 februari då bland andra Merima Bruncevic och Leif Denti medverkade.

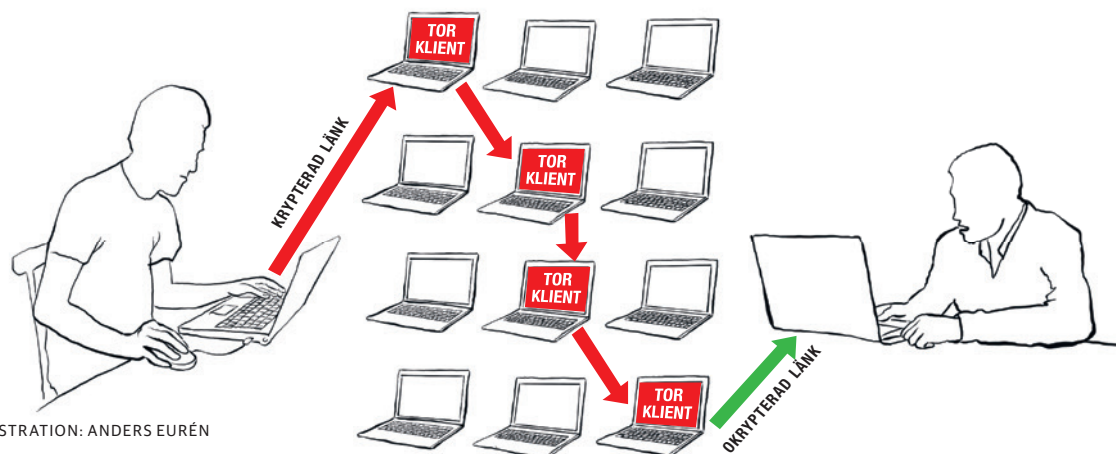


ILLUSTRATION: ANDERS EURÉN

TOR är en anonymitetstjänst som bygger på så kallad onion routing.

Jämställt efter ett halvt sekel

För ämnet psykologi tog det 50 år innan en kvinnlig professor utnämndes.

– Det är obegripligt, säger Claudia Fahlke, som 2006 blev institutionens första kvinnliga professor. I höstas fick hon den första professuren i hälsopsykologi.

CLAUDIA FAHLKE ÄR en av landets ledande experter inom beroendeforskning och har under 25 år intresserat sig för vilka psykologiska mekanismer som ligger bakom alkohol- och drogproblematik och inte minst hur man kan förebygga ett beroende.

När hon som 19-åring började läsa grundkursen i psykologi 1983 låg institutionen i ett betonggrått trevåningshus i Almedals industriområde. På den tiden fanns det tre avdelningar som leddes av tre manliga professorer. När psykologiska institutionen flyttade till Linnéplatsen 1995 tillsattes ytterligare en professor och efter några år en professur till. Samtliga män. Claudia Fahlke var den första kvinnan som blev befordrad professor 2006, 50 år efter att ämnet inrättades.

– JAG ÄR FÖRVÅNAD över att det kunde ta så lång tid. Det har alltid funnits många kompetenta kvinnor. På exempelvis institutionen för socialt arbete har det sedan länge funnits många kvinnliga professorer. Man kan tycka att någon skulle ha krävt en förändring.

Vad betydde det att du blev den första kvinnliga professorn i psykologi?

– Jag vet inte om det har haft någon direkt betydelse. Att jag var den första kvinnan var inget som uppmärksammades förutom det faktum att jag blev professor. Å andra sidan befordrades flera kvinnor en kort tid efter mig. Min befordran blev kanske en öppning.

KVINNLIGA FÖREBILDER har inte saknats, berättar Claudia Fahlke. Under forskarutbildningen lärde hon känna en äldre doktorand som kom att betyda mycket för henne.

– Hon var mycket driftig och engagerad. Men annars har jag haft bra manliga förebil-



der som varit genuint intresserade och uppmuntrande. Jag undrar om det har funnits något i strukturen eller i väggarna som varit hämmande för kvinnor?

När institutionen på 1990-talet startade en kampanj för att få in fler kvinnliga doktorander gavs uppdraget till en arbetsgrupp som bara bestod av kvinnor.

– Varför var det bara kvinnor som skulle

arrangera seminarier och stå på scen och uppmuntra att fler kvinnor söker till forskarutbildningen? Under tiden satt männen och skrev artiklar och meriterade sig.

Det beror inte på att ämnet har lockat färre kvinnor. Snarare tvärtom. De senaste åren är både de kvinnliga studenterna och doktoranderna i majoritet. Claudia Fahlke berättar att hon hittills har slussat igenom 11

»Jag undrar om det har funnits något i strukturen eller väggarna som varit hämmande för kvinnor?«

CLAUDIA FAHLKE

”



Claudia Fahlke blev 2006 psykologiska institutionens första kvinnliga professor.

doktorander, 9 av dem kvinnor.

Hon tror att en orsak är osäkerheten som uppstår efter disputationen, vilket även drabbar en del män.

– Det finns få tjänster och det är svårt att få forskningsanslag. Vart ska man ta vägen och hur ser karriärvägen ut? Genomsnittsdoktoranden idag är 30 plus. Ambitionen är att man ska röra på sig och åka utomlands, men det är inte så lätt när man funderar på att bilda familj. Jag tror att tidig karriär skulle gynna kvinnor men samtidigt är jag en förespråkare för att man har hunnit få lite yrkeserfarenhet innan man går in i forskarutbildningen, framför allt om man är psykolog.

EN ANNAN ORSAK är att de fem fasta professorstjänsterna har varit lite av en flaskhals, menar Claudia Fahlke. När Erland Hjelmquist, tidigare prefekt, gick i pension förra året kunde hon söka den tjänsten i konkurrens. Det har inte funnits fler tjänster i området att söka. Enda möjligheten har varit befordran.

Men trots att de två professorskategorier på papperet ska vara lika är det fortfarande skillnad när det gäller lön och forskningstid.

– Jag hoppas verkligen att skillnaderna suddas ut över tid. Något måste förändras. Som befördrad professor hade jag 20 procent forskningstid, idag har jag 50 procent. Det jag värdesätter mest är min nyvunna forskningstid. Jag behöver inte använda forskningsmedel för att få köpa loss tid, istället kan de gå till doktoranderna.

NÄR PSYKOLOGIÄMNET i år firar 60-års jubileum är det en mycket mer jämställd institution än för bara 10 år sedan, med nästan lika många manliga som kvinnliga professorer, men fortfarande en bra bit kvar till att befördrade professorer har samma villkor som utlysta professorer.

– Idag är jag den enda kvinnan som har samma förutsättningar som de män som också fått en professur i konkurrens. Jag förstår att det tar tid men det ska inte behöva ta 60 år.

TEXT: ALLAN ERIKSSON
FOTO: JOHAN WINGBORG



FOTO: PRIVAT

Gunhild Kyle från 80-årsfirandet.

Pionjär arbetade i hård motvind

Den 8 mars i år – på den internationella kvinnodagen – begravdes historikern Gunhild Kyle. Samma datum 1984 utsåg Göteborgs universitet henne till Sveriges första professor i kvinnohistoria.

AMNET GENUS FANNS INTE då men i sin forskning problematiserade Gunhild Kyle könsstrukturer på ett sätt som kom att bli centralt för genusämnet. Hon var, som flera i olika minnestexter har formulerat sig, en brygga mellan gammalt och nytt. Den rollen blev också tydlig i samband med att hennes efterträdare på professuren skulle utses.

– Som enda sakkunnig förordade hon då att en professur i kvinnohistoria måste innebära en forskningsinriktning där kvinnors villkor problematiseras, det vill säga hon öppnade för perspektiv som senare skulle omfamnas av genusvetenskapen, berättar Maria Sjöberg, professor i historia.

GÖTEBORGS UNIVERSITET var både först och ensamt om att ha en särskild professur i kvinnohistoria. Professuren var en riksangelägenhet och att den 1980 förlades i Göteborg har många skäl.

– Ett är att Gunhilds partner, Gunnar Qvist, sedan flera år drivit en kvinnohistorisk forskningsinriktning på Historiska institutionen vid Göteborgs universitet. Ett annat är att Kvinnohistoriskt arkiv, grundat av Asta Ekenwall, Rosa Malmström och Rosa Pinéus, sedan 1950-talet var etablerat på universitetsbiblioteket. De kvinnohistoriska samlingar som rymms i detta arkiv benämns numera Kvinnsam, säger Maria Sjöberg.

I DE MINNESTECKNINGAR som publicerats i samband med Gunhild Kyles dödsfall den 14 februari år är alla samstämmiga på en punkt: hon arbetade i hård motvind. Kvinnohistoria var nedvärderat och kvinnliga studenter var som titeln på en av hennes publikationer: *Gästarbeterska i manssamhället* (1979). Genusvetaren Ulla Manns skriver i *Feministiskt perspektiv* (2016-02-23): ”Hon fick arbeta hårt för fältets etablering och legitimitet, och hon tog strid för ämnet när det riskerade att omdefinieras vid tillsättningen av sin efterträdare.”

– Gunhild Kyles arbeten var i många stycken pionjärarbeten. På flera områden dokumenterade och analyserade hon hur könsstrukturer praktiserades och det är förstås viktiga lärdomar att bära med sig, i både vetenskap och aktivistiskt arbete inom akademien.

Vad gav hon för intryck när du träffade henne?

– Självt har jag aldrig haft förmånen att arbeta tillsammans med Gunhild utan träffade henne privat många år efter att hon pensionerats. Den vänlighet, kunnighet och livfulla engagemang i både historiska och andra frågor hon då, vid nära 80 års ålder, gav prov på, vittnade om att det skulle ha varit fantastiskt roligt och lärorikt att även ha fått vara kollega med henne, säger Maria Sjöberg.

Gunhild Kyle blev 94 år.

THOMAS MELIN

Sverige ett bra forskningsland

Hur påverkar välfärdsinsatser människor i ett samhälle? Det försöker Nadine Ketel, postdoktor vid Handelshögskolan i Göteborg, ta reda på i sin forskning.
– Jag vill att mitt arbete ska göra nytta, säger hon.

DET ÄR SEN fredags- eftermiddag och korridorerna på Handelshögskolan i Göteborg ekar ganska tomma. Lite ödsligt är det också inne på Nadine Ketels rum, hon har inte riktigt haft tid att bo in sig sedan hon flyttade hit från Amsterdam i höstas.

– Nej, det har varit fullt upp, konstaterar hon. Mycket resor, och så lade jag ju fram min avhandling vid universitetet i Amsterdam i januari och tillbringade en hel del tid där i början av året.

I SIN FORSKNING intresserar sig Nadine Ketel främst för mikroekonomi, det kan handla om ekonomi inom skol- och utbildningssystemet eller hur olika arbetsmarknadsåtgärder påverkar människor. Det får gärna bli så konkret som möjligt.

– Min avhandling utgår från ett uppdrag från den myndighet i Nederländerna som motsvarar svenska socialtjänsten, berättar Nadine Ketel. De ville att jag skulle ta reda på om socialbidragen kommer rätt människor till del.

Mer specifikt skulle Nadine Ketel undersöka om det rådande systemet fungerar. I Nederländerna blir de personer som söker socialbidrag först hänvisade till att försöka skaffa ett arbete. Har de inte lyckats skaffa ett jobb på fyra veckor är de välkomna tillbaka för att få socialbidrag. Frågan var om systemet skrämde iväg folk som egentligen hade rätt till bidrag?

– Jag gjorde fältstudier och testade slumpvis hur det gick för

olika personer. Det visade sig att systemet faktiskt fungerade. Vissa lyckades få arbete och behövde inga bidrag, och de som inte fick jobb sökte bidrag på nytt, säger Nadine Ketel.

Nu jobbar hon på att få resultaten publicerade i olika vetenskapliga tidskrifter, samtidigt som hon arbetar med ett uppföljningsprojekt där hon studerar hur effektiva olika åtgärder är, exempelvis om en kurs i att skriva jobbansökningar leder till att fler arbetslösa får jobb.

Framöver ser Nadine Ketel fram emot att kunna forska kring något av sina specialområden

»Skandinavien är känt för att vara ett bra ställe för forskare. Ni har ju register över allting.« ”

med koppling till Sverige eller Skandinavien.

– Skandinavien är känt för att vara ett bra ställe för forskare. Ni har ju register över allting, säger hon och skrattar.

Just all dokumentation och alla register som finns i Sverige och de andra nordiska länderna var en av anledningarna till att hon sökte en postdoktor-tjänst just här. För den som valt en karriär med inriktning på forskning i ekonomi är jobbmärknaden tuff inom den akademiska världen.

En gång per år utlyses alla tjänster på en internationell konferens i USA. Nadine Ketel och hennes sambo åkte dit i januari ifjol, sökte en mängd tjänster och gick på intervjuer, hela tiden med siktet inställt på Skandinavien. Förutom den guldgruva som registren innebär var det också några andra saker som lockade.

– JAG GILLAR NATUREN och livsstilen här och så är det dessutom inte så långt hem till Amsterdam, säger hon.

Det blev dubbel glädje när det så småningom visade sig att både hon och sambon fått jobb på Handelshögskolan i Göteborg. Troligen stannar de åtminstone i sex år.

– Vi trivs redan jättebra. Själva jobbet är ju ganska likt men det är mer välorganiserat här. Jag fick ett eget rum och en dator när jag kom. I universitetsvärlden i Nederländerna är allt så centraliserat så man kan få vänta en vecka bara på att få en ny pärm skickad till sig, säger hon med ett skratt.

NÅGOT ANNAT SOM skiljer är den informella kontakten mellan lärare och studenter.

– Jag hade faktiskt blivit varnad för de svenska studenterna. Att de tilltalar lärare vid förnamn och är väldigt direkta i sina frågor.

Nadine Ketel har dock inte upplevt det som något problem.

– De studenter som jag har undervisat hittills har varit väldigt seriösa och bryr sig mycket om sina resultat, konstaterar hon.

Intresset för ekonomi väcktes





NADINE KETEL

ÅLDER: 30 år.

BOR: Göteborg.

ARBETE: Postdoktor på Handelshögskolan i Göteborg.

FAMILJ: Sambo.

ganska tidigt hos Nadine Ketel. Under högstadiet var hon fascinerad av både matematik och samhällskunskap.

– Ekonomi blev den gyllene medelvägen, där jag får lite av båda.

Att båda hennes föräldrar arbetar som lärare gjorde också att klivet in i den akademiska världen inte kändes så stort.

Däremot har finansbranschen aldrig lockat. Att själv tjäna stora pengar eller att undersöka hur världsekonomin fungerar har aldrig varit hennes fokus. Det som intresserar henne är hur pengar påverkar den enskilda människan och hur människor betar sig ekonomiskt i ett samhälle.

– Min forskning relaterar mycket till vardagslivet och jag vill att den ska kunna bidra till hur exempelvis myndigheter utarbetar olika policyer. Jag vill att min forskning ska göra nytta.

Vad är det du gillar mest med forskarlivet?

– Jag tycker om den frihet jag har att lägga upp mitt eget arbete. Mitt jobb ger mig möjlighet att gå på djupet, att få tid att verkligen tänka igenom saker. Dessutom får jag ju chansen att umgås med människor som är väldigt kloka och bolla mina tankar med dem. Jag gillar verkligen den akademiska världen.

Sedan uppskattar Nadine Ketel också mötet med studenterna och diskussionerna med dem.

– Forskning kan bli ganska ensamt och då är det skönt att få bryta av med föreläsningar.

Det hon saknar hemifrån så här långt är familjen och vän-

nerna. Vädret är detsamma.

– Ja, det regnar ungefär lika mycket i Amsterdam som i Göteborg, skrattar hon.

– Men maten är mycket bättre! I Nederländerna äter vi bara smörgåsar till lunch. Här gör ni en social grej av lunchen och umgås över ett varmt mål mat, det tycker jag är trevligt.

ANNARS FINNS DET för- och nackdelar med båda städerna. Amsterdam ger storstadspuls men dränks å andra sidan ofta av horder av turister. Göteborg känns ibland lite litet men har å andra sidan fantastisk natur och skärgård.

– Jag ser verkligen fram emot att se mer av det nu i vår och sommar. När jag var barn semestrade ofta vår familj i Sverige. Vi åkte på cykelsemester och paddlade kanot och sådana saker vill jag gärna göra igen.

När Nadine Ketel inte jobbar gillar hon att ha en aktiv fritid och att vara ute så mycket som möjligt. Hon spelar redan fotboll i ett mixat lag med några kollegor och letar efter ett damlag. Dessutom gillar hon att tävlingscykla och har anmält sig till Halvvättern i juni.

Dock dröjer det nog innan det blir aktuellt med den svenska halvklassikern.

– Ja, det vågar jag mig nog inte på än på ett tag. Jag körde längdskidor för första gången för några månader sedan utanför Skövde. Det var kul men inte helt lätt.

TEXT: KARIN FREJRUD
FOTO: JOHAN WINGBORG

Är du lycklig?

Det beror på vilket språk du talar

Varför sägs danskarna vara världens lyckligaste folk? Beror det på att de lever i världens bästa land eller på att de är världsbäst på att uppskatta livet?

Eller hänger det istället samman med hur de tolkar ordet "lycka"?

– Just det kommer vi att undersöka i ett tvärvetenskapligt projekt där vi bland annat använder oss av big data, förklarar projektledaren Stefan Dahlberg.

PROJEKTET *Språkeffekter i opinionsundersökningar*, SIO, handlar om något som forskare som gör jämförande undersökningar mellan olika länder brottats med under flera decennier: Hur vet man att de frågor man ställer i ett land uppfattas på samma sätt i ett annat?

– Stora jämförande enkätundersökningar brukar utgå från engelska, förklarar Stefan Dahlberg, docent i statsvetenskap. Man vill kanske veta hur EU-medborgarna mår och översätter engelskans "satisfied" med "tilfreds" på danska och "nöjd" på svenska. Och det är ju korrekt. Men det kan ändå vara så att det, av kulturella, språkliga eller andra skäl, är lättare för en dansk att påstå sig vara nöjd än för en svensk.

Ett sätt att undersöka hur ord verkligen används är att gå igenom vanliga texter, exempelvis från sociala medier. Idag finns helt nya möjligheter att göra det, på grund av all den väldiga information som finns på internet, så kallad big data.

- BIG DATA används ju redan i kommersiellt syfte för att mäta konsumtionsmönster samt av olika nationella säkerhetstjänster, förklarar Sofia Axelsson, forskare i statsvetenskap. Inom forskningen finns dock fortfarande en viss misstänksamhet mot all denna information, men vi tror att det är på väg att ändras. Inom SIO kommer vi att samarbeta med lingvistikföretaget Gavagai som får in cirka 4 miljoner dokument på engelska varje dag. Än så länge intresserar vi oss främst för svenska och engelska men på sikt kommer vi att inkludera alla större västerländska språk, liksom ryska, arabiska, kinesiska, hindu, japanska och kanske ännu fler.

Projektet innebär ett samarbete mellan statsvetare, datorvetare, språkforskare och datalingsvister i Göteborg, Bergen,

Stockholm och Toronto. En doktorand i computational science vid KTH är också involverad. Så småningom ska projektet utmynna i en handbok om hur enkätundersökningar kan förbättras.

ATT ORD KAN TOLKAS olika, på grund av kultur och språk, visar inte minst begreppet "lycka".

– I exempelvis Asien är individuell lycka underordnat när man föreställer sig ett gott liv, förklarar Sören Holmberg, professor i statsvetenskap. Och hur ofta pratar en svensk om sig själv i termer av lycka? Att

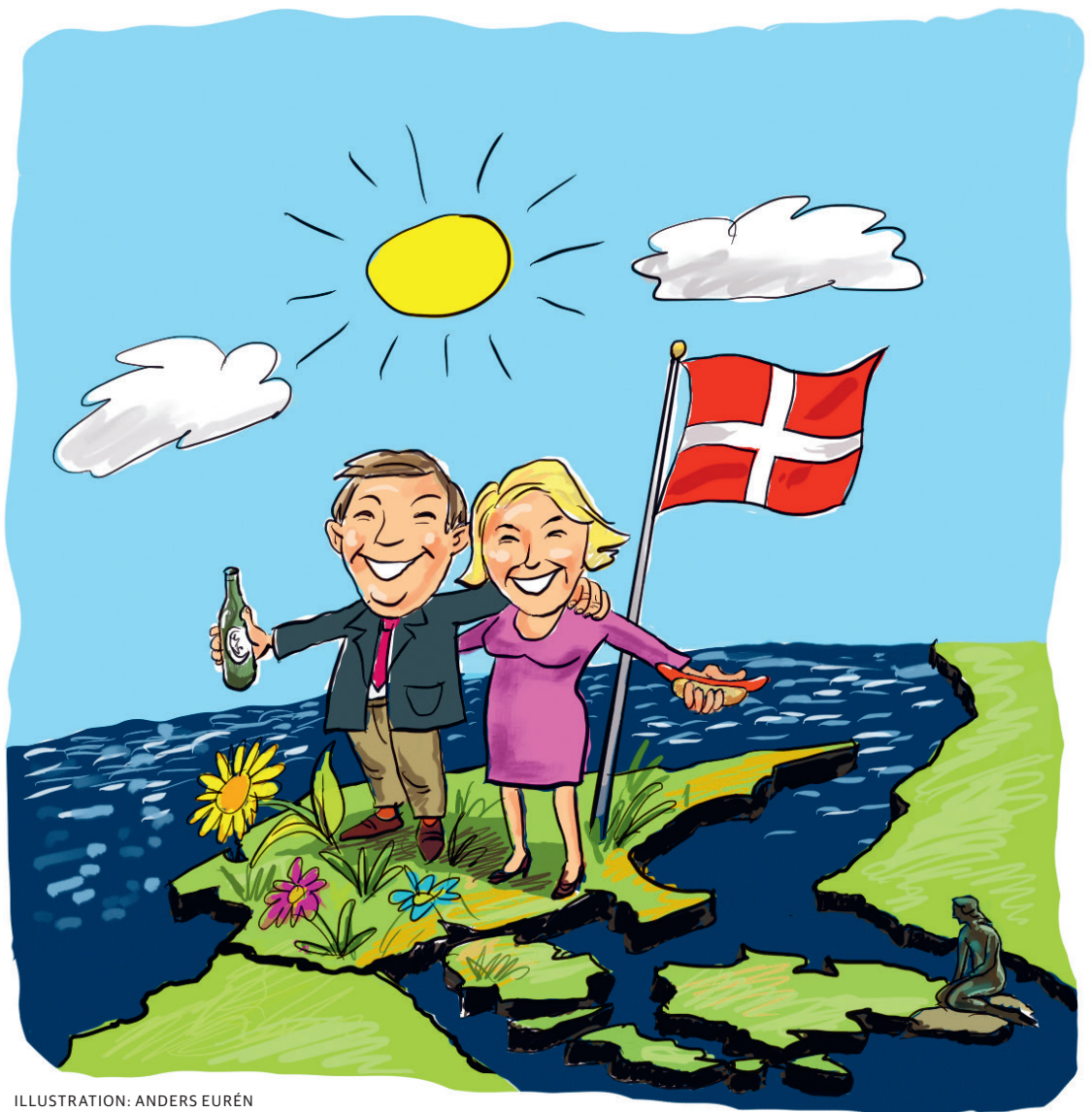


ILLUSTRATION: ANDERS EURÉN



Sofia Axelsson

FOTO: JONAZ BJÖRK

vi använder orden olika visar ett så enkelt exempel som att vi svenskar säger "god jul" medan engelsmännen säger "Merry Christmas" och danskarna "glædelig jul".

I vissa fall går det att mäta förändringar i opinionen bara med hjälp av big data.

- DATA FRÅN GAVAGAI visar exempelvis att den svenska debatten om tiggare har klingat ut, förklarar Stefan Dahlberg. Och attityden till flyktingar blev betydligt mer positiv i sociala medier i samband med publiceringen av bilder på den lille drunknade pojken, medan det sedan har svängt igen.



FOTO: CARL-HENRIK TRAPP

Stefan Dahlberg leder ett projekt som handlar om hur man ställer frågor på olika språk.

»Men det kan ändå vara så att det, av kulturella, språkliga eller andra skäl, är lättare för en dansk att påstå sig vara nöjd än för en svensk.«

STEFAN DAHLBERG

Ett annat ord som kan uppfattas olika är "demokrati".

– I västvärlden associeras ordet till yttrandefrihet, fria val och jämlikhet. Östeuropéer tänker snarare på tillgång till skola, vård och omsorg. I Spanien och Ryssland kopplas ordet ihop med elitstyre och korruption – men då handlar det nog om vad brister i demokratin kan leda till.

Projektet kommer också att geotagga språk.

– För det är förstas inte så enkelt att ett gemensamt språk betyder samma kultur, förklarar Sofia Axelsson. Brittisk och amerikansk kultur, eller spansk och latinamerikansk, är ju ganska olika, vilket säkert påverkar ordanvändningen. Ett alldeles särskilt projekt handlar om att geotagga rikssvenska och finlandssvenska för att se vilka skillnader som finns där.

Språk förändras också över tid. Därför hoppas forskarna att SIO så småningom kan leda till riktigt långa tidsserier.

– På 1950-talet kom Göteborgs universitet tvåa efter USA när det gällde valundersökningar, förklarar Sören Holmberg. Inom det här projektet, där vi undersöker världen matematiskt, språkligt och politiskt, är vi dock allra först. Så om någon skulle påstå att statsvetarna i Göteborg är bäst i världen så skulle jag, i all blygsamhet förstas, inte säga emot.

TEXT: EVA LUNDGREN



FOTO: JOHAN WINGBORG

Sören Holmberg

FAKTA

Språkeffekter i opinionsundersökningar är ett projekt finansierat av Vetenskapsrådet, där forskare vid lärosäten i Göteborg, Stockholm, Bergen och Toronto samarbetar för att undersöka hur skillnader i språkanvändning kan påverka enkätundersökningar. Med hjälp av språkbearbetnings- och datalingsvistiska metoder kommer forskarna att undersöka främst material hämtat från sociala medier (big data). Projektet ska leda fram till en handbok om hur enkätundersökningar kan förbättras. Projektledare är Stefan Dahlberg, statsvetenskapliga institutionen, GU.



Hallå där, Hanna Markusson Winkvist, universitetslektor i historia!

Du är utsedd till Humanistiska fakultetens första excellenta lärare. Vad betyder det för dig?

– Jag vet ännu inte riktigt vad det kommer att betyda i förlängningen, men för mig personligen så var det så klart väldigt roligt. Men att jag skickade in ansökan beror dels på att jag sympatiserar med ambitionen att uppvärdera undervisning, dels på att jag var lite nyfiken på om jag kunde samla ihop tillräckligt med meriter för att få titeln.

Det finns nu åtta excellenta lärare vid GU som ska ingå i en pedagogisk akademi. Vad innebär det?

– Det är en ganska öppen fråga som vi excellenta lärare kommer att diskutera vid våra möten. Jag utsågs lite senare än mina kollegor och kunde därför inte vara med på deras första sammanträde men grundtanken är att de som blir utsedda ska bilda ett nätverk som både kan fungera som ett stöd för andra kollegor samt vara med och driva pedagogiskt utvecklingsarbete.

– Att den pedagogiska akademien är fakultetsövergripande tror jag är väldigt viktigt. Man kan alltid lära sig av andra och få nya perspektiv som sedan går att omsätta i det egna ämnet. Ibland kan det vara tvärtom också, jag som humanist tror kanske att exempelvis naturvetarna tänker väldigt annorlunda – och så visar det sig att de funderar över samma problem som vi.

Finns det något speciellt tips som du redan nu kan ge till andra lärare?

– Att ge tips på det sättet är svårt. Men generellt tror jag att det är viktigt att lärare inte bara kör på i sina gamla hjulspår utan lyssnar in sina studenter, både i grupp och individuellt. Kanske kan man sedan anpassa sin undervisning till dem, men även om det inte alltid går är det betydelsefullt att i alla fall vara lite lyhörd. Det är en ju metod som inte kräver något extra jobb.

Det finns de som menar att utmärkelsen excellent lärare kan bli en sorts kvinnofälla; männen ägnar sig åt forskning medan kvinnorna gör karriär som lärare. Du forskar ju bland annat om den ojämsställda universitetsvärlden, hur kommenterar du det?

– Att bli excellent lärare är ingen karriärväg. Istället handlar det om att uppmärksamma de medarbetare som är meriterade på det pedagogiska området. Det är ju grundutbildningen och studenterna som är grundförutsättningen för vår verksamhet; att undervisning har lägre status än forskning är på det sättet märkligt, tycker jag, även om det förstas finns nutidshistoriska förklaringar till det.

– Det finns också de som ogillar beteckningen "excellent lärare". Men något ord måste man ju använda och det begreppet tycker jag ändå hör till de bättre. Det är inte en titel som anger att man är duktig i största allmänhet utan för att bli excellent lärare måste man uppfylla sju bestämda kriterier, bland annat ha reflekterat över sin pedagogiska praktik och genom denna bidragit till kunskapsutveckling på det högskolepedagogiska fältet. Men det finns många duktiga lärare vid GU.

TEXT: EVA LUNDGREN
FOTO: ANDERS SIMONSEN



Pianot som medmusikant

Det ser ut som ett litet upprätt piano där hammare och strängar lämnats synliga. Men bakom tangenterna döljer sig en värld av möjligheter.

- Det är ett så kallat hybridinstrument eller "augmented piano", förklarar Palle Dahlstedt, forskare om kreativa processer. Det är hans förtjänst att GU nu fått ett nytt klaver som ska utgöra basen för forskning om experimentellt spelande.

JAG ÄR NÄRA att snubbla på en av de många sladdar som ligger på golvet intill det nya pianot som Palle Dahlstedt, förtjust som ett barn på julafton, utforskar, tangent för tangent.

Det är ett av endast en handfull liknande instrument, skapade av den experimentelle

tyske pianomästaren David Klavins.

- Det är samme man som för ett trettio-tal år sedan konstruerade världens största piano, fyra meter högt och med en vikt på två ton, som man måste klättra upp för en stege för att kunna spela. Men det här som jag sitter vid nu är ett ovanligt litet och lätt piano som går att fälla ihop och stuva in i en vanlig kombi.

INSTRUMENTET KALLAS Una Corda eftersom varje tangent bara har en sträng. Det ger en ren och fin klang, menar Palle Dahlstedt.

- Jag beställde det redan för två år sedan men det har försenats på grund av allsköns olyckor, benbrott, diskbräck, influensor och förkylningar. När det äntligen var dags för leverans i slutet av januari bestämde sig David Klavins för att köra hit det personli-





gen från verkstaden i Stuttgart. Resan tog två dagar. Jag hade svininfluensa då, men efter all väntan kunde jag förstås inte bärga mig. Så jag proppade mig full med värktabletter och åkte till Högskolan för scen och musik för att ta emot det. Alla sensorer var dock ännu inte på plats så i slutet av februari kom en av hans tekniker hit och satt en hel helg och monterade de sista delarna.

INSTRUMENTET, SOM HAR två oktaver mindre än vanliga pianon, är trots sitt anspråkslösa yttre oerhört komplext. Det har exempelvis elgitarrmikrofoner på varje sträng. På tangenterna sitter också särskilda sensorer, utvecklade av den Londonbaserade pianisten och ingenjören Andrew McPherson. Sensorerna känner av, inte bara vilken tang-

ent som trycks ner, utan också exakt var fingret nuddar, i vilken vinkel och hur stor kontaktytan är.

– Sensorerna kan registrera upp till tre fingrar på varje tangent, berättar Palle Dahlstedt. Pianisten får alltså helt nya och oanade sätt att uttrycka sig. Den lag som brukar gälla för musikinstrument är annars att ju fler simultana toner desto mindre kontroll: Kyrkorgeln kan exempelvis spela väldigt många toner samtidigt men organisten har små möjligheter att sätta personlig prägel på varje ton. En fiol däremot kan bara spela en eller ett par toner i taget, samtidigt som violinisten kan ge ett enormt uttryck i varje enskild ton. Med hjälp av de här sensorerna och mina datorprogram kan det här instrumentet ges både stort omfång, med en komplex klangkropp, samtidigt som musikern kan gå in i, knåda och undersöka varje ton för sig.

För det är just detta som musikern Palle Dahlstedt saknat.

- DE ELEKTRONISKA instrument de flesta brukar spela på ger fantastiska möjligheter för oss datanördar. Men eftersom de måste programmeras i förväg blir jag som musiker begränsad i spelandet, instrumentets hela potential kan inte användas under själva uppträdandet. I min forskning utvecklar jag därför instrument som man kan improvisera fritt på; jag kan bestämma medan jag spelar vad jag vill göra och låta mig överraskas av hur instrumentet svarar.

I ett av Palle Dahlstedts ”hybridinstrument” samlas pianoljudet i en buffert som sedan kan gå som små loopar av omtransponerade ljud som påverkar pianisten.

– Jag kan välja att reagera omedelbart på looparna och ändra mitt sätt att spela, varpå jag fyller på ljudbufferten ytterligare och får nya loopar att reagera på. Man kan säga att jag på så sätt rycker undan mattan för mig själv, jag vet helt enkelt inte var jag landar. Men man skulle också kunna uttrycka det som att instrumentet blir som en medmusikant, vars improvisationer jag hela tiden måste förhålla mig till, precis som när jag spelar tillsammans med en annan musiker.

Palle Dahlstedt kan också göra om pianot så att det blir som ett instrument med både fysiska och virtuella strängar. Ljudet från pianot fångas då upp och knäpper med plektrum på de virtuella strängarna som skapar nya ljud.

Förutom att ha barnsligt roligt vid pianot ska Palle Dahlstedt förstås också forska.

– Mitt övergripande mål, som jag ägnat mig åt i 10–15 år, är att förstå vad kreativitet egentligen är. Men just det projekt jag hoppas starta nu ska handla om hur elektroniska klaviatur kan användas på ett helt nytt sätt utan att lämna det akustiska. För även om jag förstås tänker utforska det här instrumentets alla spännande möjligheter är det faktiskt ett alldeles utmärkt vanligt piano också. Och det är väldigt trevligt att spela på.

TEXT: EVA LUNDGREN
FOTO: JOHAN WINGBORG



»I min forskning utvecklar jag därför instrument som man kan improvisera fritt på; jag kan bestämma medan jag spelar vad jag vill göra och låta mig överraskas av hur instrumentet svarar.«

PALLE DAHLSTEDT



FAKTA

Palle Dahlstedt är docent i tillämpad informationsteknologi vid IT-fakulteten, professor i konst och teknologi vid Aalborg Universitet, samt tidvis även verksam vid Högskolan för scen och musik. Pianot kommer att vara placerat omväxlande på Högskolan för scen och musik och på institutionen för tillämpad IT.

Ensidig mätning hotar forskningen

EN AV ARTIKLARNA i senaste numret av GU Journalen handlar om bibliometri (Tikkanen 2015), alltså om att kvantifiera, räkna och poängsätta forskning. I följande artikel vill jag lyfta fram konsekvenserna av att en så komplex verksamhet som forskning värderas utifrån kvantitativa mått.

Kvantifieringen av forskares verksamhet, i antal publiceringar och citeringar (oftast i rangordnade tidskrifter), är en del av den ledningsmodell, *new public management* (NPM), som introducerades vid svenska universitet på 1990-talet och som innebär att även offentlig verksamhet ska *marknadsanpassas* och *konkurrensutsättas*. Verksamheten dokumenteras, utvärderas och kvalitetssäkras. I 2015-års nummer av facktidskriften *Språk och stil* ringar språk- och kommunikationsforskarna Per Ledin och David Machin in NPM-svenskan, det vill säga det språk som bär managementmodellen (och som till exempel de ord jag kursiverat ovan är en del av). De visar hur språket "tränger in i vardagsarbetet, i forskning och undervisning" (s. 5) och reducerar till exempel komplex och mångfacetterad forskningsverksamhet till siffror, uträknade enligt särskilda, utvalda index och presenterade i tabeller. Det är publiceringar och citeringar, via ett begränsat antal utvalda kanaler, som räknas. Av den enskilda forskaren syns nästan ingenting och viktiga delar av forskningsverksamheten som att "göra fältarbete, läsa in sig på teori, ta en paus när man kört fast, ligger utanför systemets logik och kan inte räknas som aktiviteter" (s. 28).¹

I EN RAPPORT FRÅN Högskolan i Borås går Gustaf Nelhans och Pieta Eklund (2015) systematiskt igenom de bibliometriska grundade resursfördelningsmodeller som används vid svenska universitet och högskolor. Att värdera forskning utifrån sådana modeller är, menar Nelhans och Eklund, ofta till men både för den som utvärderas (fors-

karen) och den som utvärderar (lednings- och styrningsfunktionerna). Forskaren försöker "maximera sin prestation i den bibliometriska modellen som därmed blir performativ" (s. 51) medan stöd- och ledningsfunktionerna ofta hamnar i "en kontrollerande revisorsfunktion" (ibid.). Risken finns att forskningen anpassas för att passa systemet och ge gott utfall enligt de parametrar som används. På så vis blir systemet rentav ett hot mot forskningens frihet. (s. 51–52).

DE BIBLIOMETRISKA grundade bedömningsmodellerna utsätts idag för kritik från många håll och det kan lätt konstateras att effekterna av dem ofta blir märkliga, orättvisa och, i förlängningen, till och med skadliga. Argumentationen nedan är inriktad på bedömnings- och utvärderingstypen generellt sett, trots att den då den används på det sätt den är menad, det vill säga på till exempel fakultetsnivå, relativt sällan får någon stor inverkan på fördelningen av den så kallade "konkurrensutsatta delen av fakultetsmedlen" (vid Göteborgs universitet baseras 10 procent av fakultetsanslaget på de bibliometriska poängen, vid vissa andra universitet och högskolor är procentsatsen högre). Att den ändå är värd att diskutera beror på att själva synsättet, med kvantifiering och poängsättning av publikationer, får betydelse i helt andra sammanhang, på lägre nivåer i organisationen, till exempel vid utvärderingsmöten på institutionsnivå. Där jämförs inte sällan institutioner – den egna och andra – med utgångspunkt i publiceringspoängen i avsikt att se vem som är bra och vem som är dålig. Ofta tas även ett mer allmänt grepp på publikationsfrekvensen, och tabellerna som visas upp kompletteras med publikationstyper som ska föras upp i bibliotekets publiceringsdatabas trots att de inte är poänggivande enligt de bibliometriska modellerna. Poängen, eller avsaknaden av poäng, tas ibland också upp vid lönesättningssamtal och kan då utgöra grunden för den enskilda forskarens lönepåslag.

Så är modellerna inte tänkta att användas men det görs, och egendomligheter, orättvisor och inneboende felaktigheter i dem kan ge kännbart utfall för den enskilda forskaren inte bara ekonomiskt utan även med avseende på självkänsla och psykiskt välmående.

PÅ GRUND AV modellernas fokus på publicering, värderas forskares verksamhet utifrån mängden publikationer. Det ska publiceras mycket och helst i kanaler som ger poäng. Hellre många små publikationer, än färre mera omfattande. Och mycket hellre ofta än mera sällan. I Nelhans och Ekelunds genomgång noteras att detta synsätt kan leda till en publiceringsinflation, där forskare i sin iver att uppfylla systemets krav massproducerar artiklar enligt principen om minsta publiceringsbara enhet,

»Kvantifieringen av forskares verksamhet, i antal publiceringar och citeringar är en del av den ledningsmodell, *new public management* (NPM), som introducerades vid svenska universitet på 1990-talet.«

vilket bidrar till en snuttifiering av forskningsresultaten (s. 20). En annan effekt, som den som någon gång varit sakkunnig känner till, är att forskare lockas att publicera samma innehåll flera gånger med små variationer. Dessutom tar det tid att skriva artiklar och effektiviteten i forskningen riskerar att bli sämre. På individplanet blir konsekvensen inte sällan ökad stress, med fysisk och psykisk ohälsa som följd.

INTRESSANT ÄR OCKSÅ att titta närmare på vad som ger poäng enligt de bibliometriska modellerna. Vid flera fakulteter på Göteborgs universitet tillämpas

den så kallade norska modellen, som baserar sig enbart på publikationer, vilka ges poäng efter publiceringskanal och nivå. (På andra fakulteter är det istället den så kallade *fältnormaliserade citeringsgraden* som gäller.)

DET SOM VÄRDERAS i den norska modellen är enbart vetenskapliga publikationer. Allt som faller utanför den definitionen ger alltså noll poäng. Det gäller till exempel alla populärvetenskapliga publikationer och all medverkan i dagspress och andra kanaler som vänder sig till samhället. Detta är märkligt med tanke på universitetets och högskolornas samverkansuppdrag. Det gäller också läroböcker. Vetenskapliga publikationer som ges ut via fel kanal, till exempel ett förlag som inte har kvalat in bland de godkända, ges heller inga poäng (att de inte gör det beror vanligen på att det saknas extern granskningsprocess). Det betyder att en doktorsavhandling som ges ut inom Göteborgs acta-serie (med två undantag, *Göteborg studies in conservation* och *Gothenburg studies in educational sciences*) inte ger några poäng, medan en som ges ut på till exempel bokförlagen Nya Doxa eller Daidalos gör det. Alla de avhandlingar som ges ut i min egen institutions skriftserie *Göteborgsstudier i nordisk språkvetenskap* blir poänglösa, eftersom serien inte finns med bland de godkända publiceringskanalerna. En annan typ av vetenskapliga publikationer som inte räknas är festskriftsartiklar, trots att dessa i de allra flesta fall är mycket väl genomarbetade vetenskapliga alster.

MEN ÄVEN ANDRA typer av kvalificerad forskning faller helt utanför systemet. Det gäller till exempel kritiska vetenskapliga textutgåvor som aldrig kan ge poäng enligt den norska modellen. Att kritiska editioner inte räknas som vetenskap är naturligtvis felaktigt, eftersom arbetet med dem kan liknas vid naturvetenskapens grundforskning. De systematiskt och med vetenskapligt stringent metod framtagna editionerna kommer under lång tid att ligga till grund för kommande forskning inom olika vetenskapsfält. Ett annat exempel på kvalificerat vetenskapligt arbete som inte räknas är översättningar av klassiska verk från till exempel latin eller grekiska.

Om man tar steget ut från just den norska modellen och ser

1. Undersökningen refereras även av Olle Josepsson i Svenska Dagbladets språkspalt den 3 januari 2016.

hur bibliometrisk information används vid Örebro universitet erbjuder Ledins och Machins artikel om NPM-språket ett intressant exempel. Den har nämligen med deras egna ord ”noll kvalitet”, det vill säga den interna resursfördelningsmodellen (vid institutionen för humaniora, utbildnings- och samhällsvetenskap) tilldelar artikeln noll kronor, eftersom den är skriven på svenska. Om den däremot hade varit skriven på engelska och publicerad i en internationell tidskrift hade författarna fått 12 000 kronor var. I Örebro har värderingssystemet alltså förts ner på individnivå och professorer och ämnesföreträdare får varje år sig tillsända listor där forskares poäng och individuella publiceringspoäng framgår (s. 29).

SYSTEMET OCH synsättet påverkar i förlängningen förstås även vilken typ av forskning som alls blir gjord. Om man som forskare vill komma snabbt uppåt i karriär och löneläge gäller det att inte ge sig på stora forskningsuppdrag med låg publiceringstakt och som kanske inte kommer att räknas ens när de väl blir färdiga. Forskning som riskerar att inte bli gjord är till exempel större kritiska texteditioner och krävande översättningar av äldre texter. Under många år plöjs tusentals timmar ner i arbetet men forskningsinsatsen är inte kvantifierbar – och då räknas den inte. Och när editionen eller översättningen väl blir färdig – så räknas den inte heller, såvitt den inte bryts ut i små enheter och publiceras som artiklar via rätt kanaler. Men det är det tidskrävande, stora arbetet som blir bestående. Långt efter att artiklarna är glömda och begravda (och så även forskarna som skrev dem) kommer helheten – de omfattande verken – att stå på bibliotekens referenshyllor. Och de kommer fortfarande att användas.

SLUTLIGEN VILL JAG belysa dels hur systemen blir styrande istället för kontrollerande, dels hur de används även på individnivå. Exemplet är hämtat från en diskussion mellan en chef och en forskare/lärare i samband med lönesättning. Det som diskuteras är bland annat forskningsaktiviteten och chefen konstaterar att forskaren arbetar flitigt och bra med sin forskning, men publicerar för lite. Forskaren försvarar sig med att arbetet, vilket chefen ju känner väl till, är tidsödande men kvalificerat och viktigt.

Dessutom har det varit problem med förlaget. Chefens svarar att hen mycket väl vet allt detta men hänvisar till hur systemet fungerar. När kriterierna för synlig forskning främst består i publikationer, beviljade forskningsprojekt och konferensdeltagande förväntas *ansvariga* chefen utgå från det i lönesättningen.

HÄR FÖRS SYSTEMET ner på individnivå och det blir *systemet* och *kriterierna* som så att säga hålls ansvariga för hur chefen bedömer forskarens insatser och i slutändan avgör vilken lön som sätts. Chefen vet att forskaren har arbetat idogt och bra, men det syns inte i systemet och kan inte premieras. På det viset styr systemet över såväl forskningen som över forskaren och chefen – och i förlängningen över hela universitetets inriktning. Forskaren rättar nog in sig i ledet och ser i fortsättningen till att göra det som systemet kräver.

Jag ger sista ordet till en av mina kolleger som läst igenom den här artikeln: ”Det kom liksom smygande runt millennieskiftet och plötsligt var mycket av det man hade gjort inget värt. Det jag undrade var: Vem bestämde det? Vem bestämde att ett som vanligt lysande festskriftsbidrag av Ulf Teleman skulle ha noll poäng?”

Josephson, Olle 2016. *Människan försvinner i kvalitetssäkringen*. Svenska dagbladet 3/1- 2016.
Ledins, Per och Machin, David 2015. *Universitetet som en multimodal marknadsplats. Designen av en nyliberal managementdiskurs. Språk och stil* 25. S. 5–37.
Nelhans, Gustaf och Eklund, Pieta 2015. *Resursfördelningsmodeller på bibliometrisk grund vid ett urval av svenska lärosäten*. *Vetenskap för profession* 30:15. Högskolan i Borås.
Tikkanen, Karin W. 2015. *Mätning av forskning en brännande fråga*. *GU Journalen* 7/2015. S. 10–13.
Ett varmt tack till Lars Kullman på Göteborgs universitetsbibliotek och till Gustaf Nelhans vid Högskolan i Borås som generöst delat med sig av sina stora kunskaper i bibliometri.



BARBRI WALLGREN HEMLIN
UNIVERSITETSLEKTOR
I SVENSKA

Ingen vinner på pseudointriger

ENLIGT ALFRED HITCHCOCK är en ”MacGuffin” en mer eller mindre betydelselös detalj – kanske ett missförstånd – som sätter igång intrigen i en film. När intrigen väl startat har MacGuffin spelat ut sin roll och försvinner ur handlingen, men filmen rullar på. Mot slutet av filmen minns ingen längre vad som initierade intrigen, eftersom filmen kom att handla om något annat än det som startade den.

Det är lätt att få intrycket av att en MacGuffin också kan vara verksam i vardagens pseudointriger. I Expressen/Göteborgs-Tidningen 4 dec 2015 anklagades Humanistiska fakultetens dekan och en av dess prefekter för att anställa varandra på ett oegentligt sätt. Efter en utredning visade det sig att anklagelsen saknade grund (man anar att journalisten inte är helt insatt i hur universitetets organisation fungerar), men artikeln har ändå satt igång kritiska kommentarer i sociala medier mot de två omnämnda medarbetarna. Anledningen till dessa finner vi, förmodligen, längre tillbaka, i fakultetsstyrelsens beslut 2012 att (efter lång utredning) ställa in fakultetens undervisning i italienska. Enligt vad man kunnat läsa i Göteborgs-Posten 12 februari 2016 och senare har två prefekter försökt få bort de kritiska kommentarerna, varvid en av prefekternas namn och bild återkommande lyfts fram som någon som till och med försökt ta reda på vem som läckt händelserna till GP.

FÖR MIG FRAMSTÅR hela händelseförloppet som smått bisarrt. Under mina 25 år som anställd vid olika universitet (Lunds universitet, Teologiska högskolan Stockholm, Uppsala universitet och till sist Göteborgs universitet från och med 2003) har jag aldrig arbetat vid en så välfungerande fakultet som nu. Till stor del har detta förmodligen att göra med att det ömsesidiga kollegiala förtroendet bland de allra flesta är stort – också för fakultetens ledning. Vad tidningsartiklarna – inklusive den mycket märkliga rapporteringen i Sulfs tidning *Universitetsläraren* – inte förmår spegla är hur förtroende är en grundförutsättning för det arbete som bedrivs vid ett univer-



FOTO: JOHAN WINGBORG

sitet, bland lärare, forskare, administratörer och de som är valda att representera kollegiet som prefekter och dekaner. När jag tidigare själv satt i fakultetsstyrelsen framstod dekanens integritet och opartiskhet som förebildlig, inte minst vid de tillfällen där styrelsens beslut gick emot fakultetsledningens förslag. Inget jag hört eller läst eller sett tyder på den minsta kursändring från dekanens sida. Så bygger man förtroende.

NU ÄR DET SANT att mitt ämne eller jag själv inte omedelbart drabbas av den pågående konflikten. Självklart är det också så att yttrandefrihet är ett lika viktigt värde för universitetets medarbetare som för alla andra. Men vad handlar konflikten egentligen om? För en utomstående betraktare som jag framstår det som rena personkonflikter, vars eventuella sakliga orsaker spelat ut sin roll. För den som är mitt inne i en konflikt är den sannolikt otrevlig nog, men möjligen kan det ändå vara trösterikt att tänka att på det hela taget pågår verksamheten som vanligt vid Humanistiska fakulteten.

OLA SIGURDSON
PROFESSOR I TROS- OCH LIVSÅSKÅDNINGS-
VETENSKAP, HUMANISTISKA FAKULTETEN

Vem vill ta på sig ledningsuppdrag i detta klimat?

UNDERTECKNADE HAR under senare tid med förskräckelse åsett hur Christina Thomsen Thörnqvist, som vi arbetar tillsammans med, har tvingats löpa gatlopp genom dags- och kvällspress, fackförbundstidningar och sociala medier.

En grupp anonyma medarbetare vid Humanistiska fakulteten anser att Christina Thomsen Thörnqvist försöker tysta kritiker och förföljer anställda, efter att hon bett en prefekt att tala med en medarbetare om att ta ner en tråd i Facebook-gruppen *Rädda språken vid Göteborgs Universitet* (se GU Journalen nummer 1 2016, *Chefer måste tåla kritik*). Tråden länkar till en kvällstidningsartikel, i vilken Thomsen Thörnqvist anklagas för att ha skrivit ett förordnande åt dekanen i utbyte mot en löneförhöjning. Facebook-inlägget, med rubriken *Det här handlar om de två personer som låg bakom språkdöden vid GU*, kommenterades med utrop om hur motbjudande korrupt Christina Thomsen Thörnqvists förhållande till Humanistiska fakultetens ledning alltid varit och hur man hoppades att hon på väg hem skulle förvandlas till en stenstod och täckas av fågelträck.

FRÅGAN VI STÄLLER är inte var yttrandefrihetens gränser går – de ska vara vida – utan hur vi förhåller oss till chefer vars beslut vi är djupt missnöjda med eller utredare vars slutsatser eller arbete vi misstror. Svaret är relevant både med avseende på konsekvenserna för den enskilde, och för hur vi arbetar inom universitetet: Om att axla utrednings- eller ledningsuppdrag ger fritt spelrum för nedsättande påståenden av personlig art, vem kommer i framtiden att vilja ta på sig dylika uppdrag?

Det måste gå att fritt och utan rädsla för repressalier kritisera beslut, och även hur de myndighetspersoner som ligger bakom beslut har resonerat, arbetat och agerat. Det måste också gå att fatta, delta i eller bidra till svåra eller impopulära beslut utan att därmed ha gjort sig till måltavla för förklevande omdömen om sin person och karaktär för all överskådlig framtid.

I SAMBAND MED uppståndelsen i sociala medier kring kvällstidningsartikeln anförde en kollega att granskning är en sak medan hets mot enskilda personer är en annan. Svaret blev att som man bäddar får man ligga. Detta tycks tämligen väl sammanfatta den inställning som de anonyma medarbetarna företräder i GU Journalen och som också uttrycks av en del andra akademiker i sociala medier, där inlägg om Christina Thomsen Thörnqvist nu sprids snabbt. Hon sägs vara korrupt, inkompetent, uppenbart olämplig för sin position och anses tillhöra en sort som förstör människors liv.



»Var går gränsen för vad som är rimligt att acceptera i form av "kritik"?«

Det som framställdes som problematiskt i kvällstidningsartikeln betydde i själva verket ingenting annat än att chefer vid universitet rekryteras från de akademiska leden, ett förhållande som i normala fall brukar vara något som universitets- och högskoleanställda slår vakt om. Prefekter måste ibland hantera frågor angående dekaners förordnanden vid heminstitutionen, vilket också konstaterades av den utredning som utfördes av GU:s internrevision i kvällstidningsartikelns kölvatten.

Kvällstidningsartikeln föranledde dock en medarbetare att skriva till rektor och kräva dekanens avgång. I denna skrivelse kan man bland annat läsa följande: "Att Thomsen Thörnqvist i sin tidigare roll som vicedekan och utredare vid Humanistiska fakulteten varit medansvarig för nedläggningen av flera språk är inte glömt." Även en nyligen utförd arbetsmiljöutredning av en extern utredare efter en arbetsmiljöanmälan från sex medarbetare från institutionen för språk och litteraturer, ger vid handen att det som vi sett utspelas har sin grund i ett antal mycket impopulära beslut som fattades av Humanistiska fakultetsnämnden 2012/2013. Dessa beslut innebar bland annat att undervisningen i en del språkämnen ställdes in helt medan andra fick avsevärt krympta undervisningsuppdrag. En del av underlaget för dessa beslut var en utredning som Christina Thomsen Thörnqvist gjort på uppdrag av fakultetsnämnden, och hon arbetade sedermera även som vice-dekan för utbildningsfrågor

vid fakulteten. Thomsen Thörnqvist har sedan dess i otaliga sammanhang framställts som personligen ansvarig för att språkämnen vid GU lagts ner.

VI UNDRAR HURUVIDA det är rimligt att mena att Christina Thomsen Thörnqvist genom att ha utfört ett utredningsuppdrag som legat till grund för ett kritiserat beslut, verkligen har bäddat för att framställas som den kvinna som slaktat italienskan, försökt strypa ryskan, svingat språkyxan och så vidare ad nauseam.

I ovan nämnda arbetsmiljöutredning lyfter man fram precis den här problematiken: "Något som framstår som ett otillräckligt hanterat dilemma är skiljelinjen mellan 'yttrandefrihet' och det som kan betraktas som mobbing och personangrepp på sociala medier och i andra forum. En arbetsmiljö där personangrepp och beskyllningar utan saklig underbyggnad får florerat skapar rädsla och obehag. Såväl arbetsmiljölagstiftning och föreskrifter inom området skärper kraven mot arbetsgivare att förhindra personangrepp, mobbing och 'näthat'. Att vi idag för debatter i sociala medier är något en chef får räkna med men frågan är, var går gränsen för vad som är rimligt att acceptera i form av 'kritik'? I dessa frågor behöver GU reda ytterligare och man kan befara en rädsla för 'dubbelbestraffning' för den som reagerar mot personangrepp om detta betraktas som brott mot yttrandefrihetslagen."

Thomsen Thörnqvist är förvisso inte chef för institutionen för språk och litteraturer utan en före detta medarbetare som sökt sig därifrån, men frågan är ändå relevant, i synnerhet i ett system i vilket grundtanken är att chefskapet roterar mellan medarbetare.

DE OMSTRIDDA BESLUTEN angående flera språkämnenas framtid fattades av humanistiska fakultetsnämnden, vilken bestod av 16 personer. Ingen av dessa har oss veterligen behövt klä skott för dessa beslut på det sätt som Christina Thomsen Thörnqvist har. Vem av oss är beredd att ta på sig ledningsuppdrag eller potentiellt känsliga utredningsuppdrag i ett klimat där brottsanklagelser och fågelträck anses vara gängse verksamhetskritik?

LENA ERIKSSON
LEKTOR, VETENSKAPSTEORI

SUSANNA RADOVIC
DOCENT, TEORETISK FILOSOFI

PETRA ANDERSSON
FORSKARE, PRAKTISK FILOSOFI

ANNA-SOFIA MAURIN
PROFESSOR, TEORETISK
FILOSOFI

Akademiker måste kunna ge kritik

I DET SENASTE NUMRET av GU Journalen säger ett tiotal anställda vid Göteborgs universitet att chefer måste tåla kritik. Uttalandet rör förstås den senaste uppståndelsen kring två av universitetets prefekter och de personangrepp i sociala medier som varit riktade mot dem, samt prefekternas försök att "tysta kritiken".

Transparens och det fria ordet är fundamentalt viktiga ingredienser för att ett lärosäte ska vara framgångsrikt, inte bara för att forskningen ska hålla hög kvalitet, men också för att arbetsmiljön för anställda ska vara god och för att studenterna ska garanteras rättvis och saklig bedömning. De är således rättigheter som vi gör rätt i att värna om. Men med rättigheterna följer ansvar – ansvar att vi inte används sagda transparens och yttrandefrihet för mindre hedervärda syften.

"De sociala medierna – liksom för övrigt mycket på internet över huvud – vidarebefordras till världen helt på eget ansvar. Den värnlöst godtrogne löper ständigt risken att sätta tilltro till ogrundade rykten, osakligheter och rena lögner." Så skriver Sven-Eric Liedman, professor emeritus i idéhistoria vid Göteborgs universitet, i en krönika i fjol. Han diskuterar där det felaktiga bruket av ordet kritik i dagens debattklimat. Han fortsät-

ter: "... att vara kritisk innebär inte att vara negativ utan att noga pröva grunderna för ett påstående. Kritik är motsatsen till godtrogenhet".

AKADEMIKER MÅSTE både kunna ta och ge kritik på ett korrekt sätt, detta anser vi att alla som har ägnat en dag eller fler vid ett lärosäte borde veta. Men om kommentarer i en offentlig grupp på Facebook, innehållande bland annat ord som "vänskapskorruption" och "motbjudande", alls ska få kallas kritik bör vi vara tydliga med att det i så fall är i ordets vulgära bemärkelse, det rör sig knappast om den sortens konstruktivitet som Liedman är ute efter. Lika väl som chefer ska tåla att bli kritiserade ska vi kunna förvänta oss att kritiken är förankrad i fakta. Ingen ska behöva utstå rena personangrepp och lögner. Den så kallade kritiken i fråga är alltså varken saklig, ärlig eller konstruktiv, och är som sådan inte värdig vuxna människor.

MOBBNING HAR BLIVIT svårare att hantera för skolor och arbetsplatser i takt med att dessa företeelser flyttat ut från skolkorridorerna till sociala medier. Alltför ofta gömmer mobbaren sig också bakom just den yttrandefrihet och offentlighetsprincip som vi alla tycker är så viktig. Ett debattklimat där smutskastning får

härja fritt är ett arbetsmiljöproblem och en fara för utbildningskvaliteten på vårt universitet. Om anställda undviker att lyfta oegentligheter på sin arbetsplats av rädsla för att bli utsatta för trakasserier och mediedrev undergrävs hela verksamheten.

Den senaste tidens rabalder i offentligheten har visat att miniminivån av ömsesidig respekt kollegor emellan inte efterlevs, vilket endast tjänar till att skada vårt universitets goda rykte. I dagens kyliga debattklimat borde särskilt akademiker inom humaniora leva upp till den tolerans för oliktänkande som de gör anspråk på.

Vi alla, såväl anställda som studenter, måste visa att vi tillsammans värnar om den kreativa och varma studiemiljö som borde vara den humanistiska fakultetens signum.

HEKTOR LÖFGRÉN
XHEVDET MULI, STUDENT
VINCENT LEKBLAD, STUDENT
JENNA PULKKINEN, STUDENT
JOHAN BERGLUND BJÖRK, STUDENT
REBECCA ERIKSSON OLIH, STUDENT
KIRSTI TAYLOR BYE, STUDENT
ALICIA LINDSTRÖM, STUDENT
ALICE MÅNSDOTTER, STUDENT
EMIL FORSMAN, STUDENT
SIMON ALLZÉN, STUDENT
CAMILLA BERG, STUDENT
SIRI ARVIDSSON, STUDENT
FILIP ELFVIN, STUDENT

**VÄLKOMNA
PÅ ÅRETS
PROFESSORS-
INSTALLATION!**

Fredagen den 13 maj installerar och välkomnar rektor Pam Fredman 55 nya professorer från alla universitetets fakulteter. Detta sker under högtidliga former med populärvetenskapliga inslag och varvat med underhållning av studenter från högskolan för scen och musik.

Du som anställd vid Göteborgs universitet är välkommen att delta vid högtiden och den efterföljande buffén. Antalet platser är begränsat så först till kvarn gäller.

Anmäl dig via webblänk www.gu.se/installation2016 senast den 2 maj. Ceremonin äger rum i Konserthuset på Götaplatsen och gäster skall ha intagit sina platser senast kl. 13:50.

Dags att agera för breddad rekrytering

I MITTEN AV februari hölls på Göteborgs universitet en konferens som Include – det nationella nätverket för breddad rekrytering – var arrangör för. Konferensens tema var *Utbildning på flykt – lärosätenas samhällsansvar*.

Konferensen erbjöd universitet och högskolor att ta del av varandras projekt och ambitioner kring breddad rekrytering, med syfte att sätta fingret på lärosätenas ansvar i den pågående flyktkrisen. GU:s rektor Helena Lindholm inledde med en intressant och initierad översikt över migrationsströmmar ur ett historiskt perspektiv. Hon tryckte också på att vi som universitet inte kan vänta, utan måste agera i den situation vi har med mängder av flyktingar som antingen har utbildning från sitt hemland, som har en halvfärdig utbildning eller som är i ålder för att påbörja högskolestudier.

Helena Lindholm följer upp sina

tankegångar från konferensen i förra numret av GU Journalen, där hon trycker på att GU inte kan invänta att andra ska göra jobbet utan att vi som myndighet måste agera nu.

Studievägledarföreningen vid Göteborgs universitet vill med detta inlägg bidra med ett konkret förslag i arbetet med att omvandla den rådande situationen till en win-win-situation.

ALLA SOM ÄR nyanlända, ovana vid universitetsmiljön eller villrådiga i största allmänhet, ska välkomnas till en tydlig ingång, en GU-entré. En öppen dörr där alla initiala frågor tas om hand, där det finns personal som har kompetens att göra en ordentlig första utredning av en persons utbildningsbakgrund och därmed också kan lägga upp en plan för fortsättningen. Det skulle bli den första kontakten med universitetet för många. Och det skulle bli en kontakt som inte

avskräcker, utan leder vidare. Vi föreslår att ett center inrättas där studie- och karriärvägledare, valideringshandläggare, antagningshandläggare, praktikhandläggare, med flera direkt kan reda ut de frågor som handlar om en persons fortsatta väg inom högre utbildning. Här ska man snabbt kunna få info om olika snabbspår, om möjligheter till tillgodoräkning eller validering, och om behörighetskrav, med mera. Här ska man också få tillgång till kvalificerad studie- och karriärvägledning både vad gäller studier och arbetsmarknad samt information om det svenska utbildningssystemet och GU.

IDAG FINNS INGEN liknande organisation på GU. De som hittar in till GU skickas många gånger istället runt inom organisationen till de personalgrupper som förhoppningsvis kan hjälpa dem med alla frågor de har. Det är ett otydligt och ineffektivt sys-

tem som för med sig mycket irritation och frustration, både från de sökandes sida och från GU:s personal, som inte vet vem som kan svara på alla frågor. Det är inte välkomnande. Det är inte effektivt. Och det är inte att ta ansvar för flyktingsituationen och för breddad rekrytering i stort.

En kraftsamling i dagens akuta situation, som vårt förslag skulle innebära, kommer att spilla över på arbetet med breddad rekrytering som helhet och hålla GU:s dörr öppen även för övriga underrepresenterade grupper. Värdet av det går inte att överskatta. Vi hoppas att Helena Lindholm och universitetets övriga ledning läser vårt förslag med öppna ögon och verkligen visar att GU på allvar är berett att gå från ord till handling.

STUDIEVÄGLEDFÖRENINGEN VID GÖTEBORGS UNIVERSITET (SACO-S)

NY PÅ JOBBET**DANIEL ANDERSSON** är ny docent i religionsvetenskap.**TINA BERGENDAHL** är ny studie- och karriärvägledare på institutionen för socialt arbete.**KEN BOFFARD** är ny gästprofessor i kirurgi med inriktning trauma.**JONAS BRISMAN** är ny docent i arbets- och miljömedicin.**ANNA SKANSE BRÅSE** är ny person-handläggare på institutionen för data- och informationsteknik.**CLAES DAHLGREN** är ny senior professor i medicinsk mikrobiologi.**ANNA GRIMBY EKMAN** är ny docent i epidemiologi.**BENGT I ERIKSSON** är ny adjungerad professor i ortopedi.**CATERINA FINIZIA** är ny adjungerad professor i öron-, näs- och halssjukdomar.**GUNNAR FALKEMARK** har åter utsetts till senior professor i statsvetenskap.**TOVE HALLBÖÖK** är ny docent i pediatrik.**EVA HAMMERLID** är ny adjungerad professor i öron-, näs-, och halssjukdomar.**JAN HOLMGREN** är ny senior professor i medicinsk mikrobiologi.**MALIN JOHANSSON** är ny docent i medicinsk och fysiologisk kemi.**PER-ERIK KARLSSON** är ny adjungerad professor i växtfysiologi, särskilt föroreningars effekter på växter.**MADDIE LEACH**, konstnär och pedagog från Nya Zeeland, är ny enhetschef på Akademin Valand.**BERNER LINDSTRÖM** är ny senior professor i pedagogik. Han är främst intresserad av lärande inom matematik och naturvetenskap.**LARS LUNDBERG** är ny docent i kirurgi.**STEFAN LUNDIN** är ny adjungerad professor i anesthesiologi och intensivvård.**DAN MELLSTRÖM** är ny adjungerad professor i geriatrik.**MARIA OSKARSON** är ny professor i statsvetenskap.**INGRID PRAMLING SAMUELSSON** är ny senior professor i pedagogik med inriktning mot de tidiga barnåren.**MAGNUS RUTH** är ny adjungerad professor i öron-, näs- och halssjukdomar.**ULF STRÖMBERG** är ny gästprofessor i epidemiologisk metodik.**JESPER STRÖMBÄCK** är ny professor på institutionen för journalistik, medier och kommunikation.**KRISTINA SUNDBÄCK** är ny senior professor i marin botanik.**AGNETA SIMEONS-DOTTER SVENSSON** är ny docent i pedagogik.**LARS SVENSSON** är ny gästprofessor i tillämpad i informations teknologi.**GERD SÄLLSTEN** är ny adjungerad professor i yrkes- och miljöhygien.**ANN-MARI SVENNERHOLM** är ny senior professor i infektion och immunitet.**ROGER SÄLJÖ** är ny senior professor i pedagogik.**JÖRGEN THOLIN**, universitetsdirektör, har av regeringen fått i uppdrag att utreda det nuvarande tillträdessystemet till högskolan samt att lämna förslag på ett nytt system, som ska vara klart den 15 mars 2017.**CHRISTINA THOMSEN THÖRNQVIST** är ny professor i latin.**RONNY TIKKANEN** är ny docent i socialt arbete.**GIANLUCA TOGNON** är ny docent i folkhälsovetenskap.**SUSANNA WALLERSTEDT** är ny professor i farmakoterapi.**GÖRAN WENNERGREN** är ny senior professor i pediatrik.**CHRISTINE WENNERÅS** är ny professor i klinisk bakteriologi.**JOAKIM ÖHLÉN** är ny professor i omvårdnad.**ANSLAG****Karl Börjesson** vid institutionen för kemi och molekylärbioologi är en av fem forskare i landet som får medel av Swedish Foundations' Starting Grant för att kunna göra sina studier utan att tappa tempo tills han på nytt kan söka medel från European Research Council.**Gunnar C Hansson**, professor i medicinsk och fysiologisk kemi, har fått det prestigefyllda anslaget ERC Advanced Grant från Europeiska forskningsrådet. Hans forskargrupp är

världsledande inom fältet mukus och muciner, och står bakom en rad omvälvande upptäckter om det skyddande slemlaget i tarmar och luftvägar. Ambitionen är att finna nya behandlingar mot en rad sjukdomar, som cystisk fibros och ulcerös kolit. Anslaget från ERC är på 2,5 miljoner euro under fem år, det vill säga drygt 23 miljoner svenska kronor.

Två forskare vid institutionen för globala studier, **Jan Aart Scholte** och **Fredrik Söderbaum**, är med i ett sjuårigt forskningsprogram (35 miljoner kronor från Riksbankens Jubileumsfond) tillsammans med Lunds och Stockholms universitet.**Clotilde Wiel**, postdoktor på Sahlgrenska Cancer Center, får en forskartjänst finansierad av Cancerfonden. Hon forskar om antioxidanter, med målet att öka överlevnaden hos

patienter med lungcancer.



Närmare tio miljoner kronor går till Göteborgs universitet och University of Sheffield för ett forskningsprojekt om utbildning. Det är forskare vid Göteborgs universitet som

tillsammans med **Roger Butlin**, tidigare gästprofessor vid Göteborgs universitet, nu får Advanced Grants från European Research Council.**UTMÄRKE****Deliang Chen**, professor i fysisk meteorologi, **Katarina Gårdfeldt**, föreståndare för Göteborgs miljövetenskapliga centrum, samt **Gunnar Köhlin**, föreståndare förEnvironment for development, har blivit invalda i Kungliga vetenskapsakademiens nationalkommitté för globala miljöförändringar. **Deliang Chen** forskar blandannat om Earth System Science, **Katarina Gårdfeldts** forskning handlar om global spridning och omvandling av kvicksilver i miljön och hur klimatförändringarna påverkar detta. **Gunnar Köhlin** forskar om naturtillgångar i utvecklingsländer.**Kerstin Johansson**, professor i marin ekologi, tilldelas stiftelsens ÅForskans kunskapspris 2016. Hon får priset för sina omfattande insatser som kunskapspridare

om hav, biologisk mångfald och evolution. Priset är på 100 000 kronor.

Roland Kadefors, gästprofessor vid institutionen för sociologi och arbetsvetenskap, har av Högskolan i Gävle blivit utnämnd till hedersdoktor i hälsofrämjande arbetsliv. Han får utmärkelsen för sitt mångåriga arbete med att bygga upp den svenska forskningen inom arbetshälsovetenskap.**Karin Rönnerman**, professor vid institutionen för pedagogik och specialpedagogik, har utsetts till hedersdoktor vid Åbo Akademi, Finland. Hon har i 15 års tid arbetat med och

forskat i lärares professionsutveckling, skolutveckling, systematiskt kvalitetsarbete i skolan och genererat ledarskap. Hon är också en av Nordens mest kända forskare i aktionsforskning och handledning av lärarnas kunskapsutveckling i praktiken.

**Agnes Wold**, professor i klinisk bakteriologi vid institutionen för biomedicin, har utnämnts till Årets kvinna av tidningen Expressen. Ur motivationen: "På kort tid har

professor Agnes Wold gått från att vara en stridbar förebild i den gubbiga universitetsvärlden till att bli hela Sveriges kärring mot strömmen".

Pernilla Rönntoft, student på specialistsjukvårskäresprogrammet för vård av äldre, har tilldelats Queen Silvia Nursing Award. Hon får priset för en idé om hur man med hjälp av ett kompetenskort kan höja kompetensen bland personal inom äldreomsorgen. Det är första gången en student vid Göteborgs universitet får detta pris.**EVENEMANG****Invigning av nätverket för grön humaniora**

19 april kl. 13.15-16.00.

Plats: Humanisten, Renströmsgatan 6.

Stora hörsalen, samt mingel i D428.

Invigningstal: *Big data, big questions - humanities for the environment* av professor Poul Holm, Trinity College i Dublin.

Evenemanget är på engelska. Anmälan till mingel efter invigningstalet till Christine Hansen, e-post: christine.hansen@gu.se.

Lansering av Centrum för kritiska kultur- och arbetsstudier vid GU (CCHS)

21 april kl. 13.15–18.00 inklusive kaffepaus och avslutande mingelbuffé.

Plats: Torgny Segerstedtsrummet, universitetets huvudbyggnad, Vasaparken.

Centrum för kritiska kulturavsnitt vid Göteborgs universitet/Centre for Critical Heritage Studies at the University of Gothenburg (CCHS) är en av de nya centrumbildningarna som är ett resultat av GU:s stora forskningssatsning mot globala samhällsutmaningar som startar i april 2016. Detta centrum är ett partnerskap mellan Göteborgs universitet och University College London, Storbritannien.

Anmälan till: chs@history.gu.se.

Global Challenges: Mänskliga rättigheter och global rättvisa

Bengt Brülde, professor i praktisk filosofi, diskuterar om det är rimligt att exempelvis lägga ett rättviseperspektiv på världen som helhet, och inte bara enskilda stater.

Går det kanske att betrakta hela världen som ett enda samhälle?

Tid: 12 maj kl. 15:00–16:30

Plats: Torgny Segerstedtsalen, Universitetsbyggnaden, Vasaparken

Segerstedtinstitutets seminarierie: Socialt arbete, pedagogik och arbetet mot så kallad våldsbejakande extremism

Marcus Herz, lektor i socialt arbete vid Malmö högskola, presenterar sin rapport om arbetet mot våldsbejakande extremism.

Förnamlan ska göras till doris.gustafson@ped.gu.se senast 13 maj.

Tid: 19 maj, kl:13:00–16:00

Plats: Pedagoggen, hus B, lokal: BE 015

NYA BÖCKER



Margaretha Haggström, institutionen för didaktik och pedagogisk profession, är en av författarna bakom nyutkomna *Änglaspråk och magplask*.

Multimodalt perspektiv på svenska som fokuserar på betydelsen av estetiska uttrycksformer inom skolans svenskämne.



Ola Henricsson, institutionen för didaktik och pedagogisk profession, är en av författarna bakom boken *Muntligt berättande i flerspråkiga klassrum* som fokuserar

det unika möte som muntligt berättande kan skapa.



Studenter i krig och fred. Sverige och det internationella student-samarbetet i storpolitiskens skugga 1919–1970. Av historikern Bengt Åhsberg, som kommer från Lunds universitet.

Boken handlar om Sverige och den svenska studentdebatten, men den ger också inblickar i övrig internationell ungdomsverksamhet. Den ger en bild av student-samarbetet mot bakgrund av den storpolitiska internationella utvecklingen. Under 1920-talet stod förhållandet till de tyska studenterna i fokus. Åren närmast efter första världskriget, präglade av oförsönlighet och bitterhet mellan de forna fienderna, vägrade fransmän, belgare och slaver att samarbeta med de tyska studenterna.

Månadens akademiska uttryck

Avropa

Tittar man i Svenska Akademiens ordboks artikel *avropa* (författad 1898) står det att ordet knappast är brukligt utanför jägarkretsar. Där betydde det att ropa på jakthunden att den skulle sluta följa spåret och lydigt återvända till sin jägare. ”Hare får raphöhns-hunden endast så länge förfölja, till dess han blifver afropad af jägaren” kan det till exempel heta. Men härligt nog har ordet fått renässans för oss inom offentlig sektor. Ett *avrop* är ett köp av varor eller tjänster genom en upphandlad ramavtalsleverantör. Vi kan

avropa häftapparater, tårtor och resebyrå-tjänster. Dock ej jakthundar, för universitetet verkar än så länge sakna ramavtal med lämplig kennel.

Fakultet

En numera utdöd betydelse hos fakultet är *förmåga* eller *makt* att göra någonting. Det kan också betyda *färdighet* eller *talang*. I ordet *fakultet* kan vi spåra det vanliga verbet *facere*, som betyder *göra*. Därigenom har fakulteten släktskap med *facit*, *facil*, *faktor* och på lite längre håll också med *fetisch* och



Ylva Byrman, doktorand i nordiska språk vid institutionen för svenska språket. Hon medverkar regelbundet i radioprogrammet *Språket i P1*.

konfetti. Tål att tänkas på – faktiskt. *Faktiskt*, som för övrigt också är släkt med *fakultet*.

Vinn biobiljetter!

Läs tidningen och var med och tävla. Bland alla som svarar rätt drar vi tre vinnare som får ett presentkort på två biobiljetter vardera. Lycka till!

1. Vilka typiska styrformer beskriver Ulla Eriksson-Zetterquist i sin bok?
2. Vad heter Birgitta Nordströms projekt med svepefilter?
3. Vad heter den första praktikanten i Göteborgs universitets satsning på flyktingar?
4. Vilken är världens sydligaste bebodda ort?
5. Varför kallas versaler "upper case" på engelska?

Eventuell vinstskatt betalas av vinnaren.

Förra numrets vinnare av biobiljetter är:

Michael Hansen, databasansvarig, institutionen för pedagogik och specialpedagogik

Isabell Lundberg, studieadministratör, institutionen för socialt arbete

Maria Thoresen, studieadministratör, Graduate School, Handelshögskolan

De rätta svaren från förra numret är:

1. GU:s samlade kapital är 1,1 miljarder kronor.
2. Forskningstid på företagsekonomiska institutionen: lektorer: 10 procent, docenter: 20 procent, professorer: 30 procent.
3. SDSN står för Sustainable Development Solutions Network.
4. Maha El Shahawy kommer från Alexandria, Egypten.
5. Nya lärarrepresentanter i styrelsen är: Staffan I. Lindberg, Agnes Wold och Rickard Bergqvist.

GU Journalen gratulerar vinnarna!

Skicka ditt svar till GU Journalen, gu-journalen@gu.se. Ange var du arbetar och din postadress så att vi kan skicka biobiljetterna om du vinner. Vi publicerar även vinnarna i nästa nummer.





FOTO: ALLAN ERIKSSON

Utan yttrandefrihet ingen utveckling

- Forskningen liksom litteraturen handlar om att sätta ord på viktiga sanningar. Det förklarade Ola Larsson, ordförande för svenska PEN, under lanseringen av den svenska sektionen av Scholars at Risk i början av mars.

STRIDEN OM yttrandefrihet är en politisk kamp där fritänkande författare och akademiker kan förenas, menar författaren Ola Larsson.

- Under de senaste åren har yttrandefriheten trängts tillbaka världen över, i totalitära stater liksom i länder som kallar sig demokratier. I Mexiko är det gangsters och maffia som dödar journalister, i Iran förföljer religiösa fanatiker olikänkande och i Ryssland är det farligt att ha en avvikande mening. Men vi måste vara vaksamma över attacken på orden. Som George Orwell skrev: förstör vi det språk vi använder för att försvara vissa värden så försvinner även själva dessa värden.

PEN BILDADES 1921 och är med sina 110 föreningar världens största litterära organisation. Svenska PEN kom till redan 1922. Sedan andra världskriget har kampen för hotade författare blivit allt viktigare; drygt var tredje Nobelpristagare i litteratur har exempelvis varit förföljd eller fängslad under någon period. Fatwan mot författaren Salman Rushdie 1989 innebar också bildandet av PEN:s samarbetspartner ICORN, som arbetar för att skapa fristäder som kan ta emot hotade författare under ett några år. I Göteborg har exempelvis förra årets

Nobelpristagare Svetlana Aleksijevitj varit fristadsförfattare.

- Att samarbeta med andra, liknande nätverk, exempelvis SAR, är väldigt fruktbart för samtliga parter. Och PEN har en metod och erfarenhet som andra kan inspireras av. Det kan handla om allt från att hjälpa den förföljda personen skaffa visum och ställa sig i bostadskön till något så enkelt som att skaffa en cykel så att personen kan ta sig fram i tillvaron. Det är också viktigt att inse att även om man bara har ansvar för personen en kortare tid gäller det att också tänka på vad som händer sedan. Även om människor på flykt har en dröm om att få resa hem kan de flesta inte göra det, åtminstone inte på kort sikt.

I och med lanseringen av SAR har nätverket utvidgats till 11 lärosäten. Förutom att ge förföljda forskare skydd ska man också arbeta med opinionsbildning för yttrandefrihet, inte minst hos allmänheten.

Men även studenter förföljs och behöver skydd, påpekar Ola Larsson.

- ETT EXEMPEL ÄR masterstudenten Siddhartha Dhar från Bangladesh som hotats till livet för att han på bloggen Mukto-Mona skrivit om evolutionsteorin och om religionshistoria. Numera finns han

”
»Under de senaste åren har yttrandefriheten trängts tillbaka världen över.«

OLA LARSSON

i Uppsala, efter att ha fått hjälp av svenska PEN.

Att universiteten har ett särskilt ansvar att värna yttrandefriheten är självklart, menar Ola Larsson.

- Universiteten är en stor samhällsorganisation med hög trovärdighet och därför är det viktigt att visa solidaritet med hotade kollegor. Forskningen är idag också mer internationell än någonsin tidigare, klipper man någonstans i kedjan dör forskningen. För utan frihet ingen utveckling.

Även om problemen är många tror Ola Larsson ändå på en förändring.

- Jag är optimist, särskilt nu när det blir vår.

ALLAN ERIKSSON
OCH EVA LUNDGREN

FAKTA: SVENSKA SAR

Scholars at Risk är ett internationellt nätverk av 400 lärosäten i 40 länder som verkar för att hjälpa forskare som är förföljda eller utsatta för censur. I dagsläget är 11 svenska lärosäten medlemmar. Som första svenska lärosäte anslöt sig Göteborgs universitet 2013 och kommer nu att ha en samordnande roll för Scholars at Risk Sweden Section. Detta nätverk invigdes den 9 mars i universitetets huvudbyggnad. Hittills har två forskare, en från Mellanöstern och en från södra Asien, fått fristad här. Ytterligare två forskare kommer till GU i vår.