

Mer än bara köttbullar

Hushållsvetarna kräver stöd s 3

Etikcentrum läggs ner

Vem tar över ansvaret? s 7

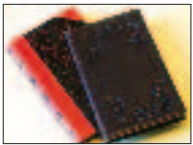
Med Mendel som ideal

Synen på forskaren genom tiderna s 22-23



Tsunamins följder gjorde globaliseringen synlig

Björn Hettne var på plats i Sri Lanka när flodvågen slog till s 12-13



- 3 Avveckling** hotar hushållsvetenskap
- 4-5 Unikt åtal** mot Svedberg, Wittlöv och Gillberg
- 6 GU bäst på** demokrati men inte på internationalisering
- 7 CRE** försvinner
- 8 Kommunen** satsar på lärarna
- 9 Vad finns** det för mening med en mening?
- 10-11 Enkelt** är skönt säger förvaltningschefen
- 12-13 Björn Hettne** om globalisering
- 15 130 regler** du inte kände till
- 16 GU Journalens** läsare nöjda
- 17 Konkurrens** genom design
- 18-19 Fria ord**
- 20 Stridbart verk** sparar
- 21 Redaktionen** har ordet
- 22-23 Forskaren** med sanning som passion

GU Journalen

GU JOURNALEN är en personal- och nyhetstidning från Göteborgs universitet

- CHEFREDAKTÖR:** Allan Eriksson/Tel: 773 1021
allan.eriksson@adm.gu.se
- BITRÄDANDE REDAKTÖR:** Eva Lundgren/Tel: 773 1081
eva.lundgren@adm.gu.se
- FRILANSREPORTER:** Kajsa Asklöf/Tel: 773 5708
kajsa.asklof@adm.gu.se
- REPRO:** Mattias Jacobsson
- FOTOGRAF:** Göran Olofsson/Tel: 773 2929
- LAYOUT/GRAFISK FORMGIVNING:** Anders Eurén
- ANSVARIG UTGIVARE:** Siv Bondenäs Brink
- STF ANSVARIG UTGIVARE:** Åke Pettersson
- MEDVERKANDE SKRIBENTER:** Viveca Bladh, Lena Gipperth, Catharina Bergil, P-O Landgren och Kerstin Norén.
- KORREKTUR:** Robert Ohlson, Välskrivet i Göteborg
- ADRESS:** GU Journalen, Göteborgs universitet
Box 100, 405 30 Göteborg. Fax 031-773 4354
- E-POST:** gu-journalen@gu.se
- INTERNET:** http://www.gu.se/aktuellt/gu-journalen
- WEBBTIDNING:** Mikael Stoltz
- TRYCK:** Elanders Infologistics, Göteborg.
Tidningen trycks på miljövänligt papper som uppfyller kraven för Svanenmärkning.
- UPPLAGA:** 6 300 ex
- UTGIVNING:** 6 nummer/år. Nästa GU Journal utkommer i april
- MANUSSTOPP:** 8 april 2005
- ADRESSÄNDRING:** Gör skriftlig anmälan till redaktionen.
För obeställt material ansvaras ej.
För ej signerat material ansvarar redaktionen.
Citera gärna, men ange källan.
ISSN 1402-9626



GÖTEBORGS
UNIVERSITET



Finansiärer satsar på starka forskningsmiljöer

HUR LÄR MAN BÄST känna ett universitet? Visst går det att läsa sig till en hel del via historik och verksamhetsbeskrivningar av olika slag. Men det i särklass bästa sättet är att möta medarbetare ute i olika delar av universitetet.

De institutionsbesök som vi inom rektorsgruppen kom igång med i höstas och som nu fortsätter är oerhört värdefulla för oss. Att se och höra entusiastiska personer berätta om och visa vad de håller på med ger insikter som knappast kan nås på annat sätt. Det är också givande att diskutera problem av olika slag och strategier för framtida verksamheter. Olika idéer förs fram om hur vi bör organisera vårt arbete på bästa sätt för att bli framgångsrika.

Vi går i väntans tider när det gäller regeringens forskningsproposition och den högskoleproposition om bland annat Bologna-processen, som beräknas komma senare i år. På forskningssidan börjar det bli kritiskt för universiteten om trenden fortsätter med inte ens indexbaserad pris- och löneuppräknings. Och på utbildningssidan skulle avvikelser från huvudriktningarna i Bologna-processen allvarligt påverka våra möjligheter att utveckla samarbetet inom Europa.

DET VERKAR SOM om samtliga stora forskningsfinansiärer i landet nu satsar på vad man idag kallar starka forskningsmiljöer. Även lejonparten av de nya medel som staten förväntas annonsera i den kommande forskningspropositionen ska sannolikt fördelas av Vetenskapsrådet till sådana miljöer. Från Göteborgs universitets sida har vi framhållit att det inte är visat på ett övertygande sätt att satsningar på färre och stora, sammanhållna forskningsprojekt är lång-

siktigt bättre för samhälle och näringsliv än satsningar på forskning av hög kvalitet oavsett om sådan sker i stora eller små miljöer.

Nu gäller det dock att göra bästa möjliga av det läge vi befinner oss i. Inom rektors ledningsråd förs kontinuerligt diskussioner om hur vi ska förhålla oss i den nya situationen, när de stora finansiärerna vill överlägga direkt med ledningarna för universitet och högskolor. Vi försöker dra lärdomar från den pågående hanteringen av ett antal stora forskningsansökningar hos tunga finansiärer.

DET HAR SÄKERT inte undgått någon att JO beslutat väcka åtal mot professor Christopher Gillberg och även mot universitetets styrelseordförande och mig själv för att inte ha lämnat ut sekretesskyddat forskningsmaterial i enlighet med dom i kammarrätten. I en separat artikel i detta nummer av GU Journalen behandlas ärendet. Jag uppskattar det stöd för universitetsledningens handlingslinje som jag fått från många inom universitetet. Nu drivs rättsprocessen vidare och vi tvingas leva med det obehag som denna skapar.

Behagligare tycker jag att det är att känna den goda stämning som finns inom Göteborgs universitet. Det finns en tydlig vilja att samverka mer än tidigare över ämnes-, institutions- och fakultetsgränser. Jag är övertygad om att resultatet av detta kommer att bli såväl ökad trivsel inom universitetet som att vi kommer att hävda oss bättre i konkurrensen med andra lärosäten.

Gunnar Svedberg



Avveckling hotar hushållsvetenskap

Inte troligt att extrapengar skjuts till

Hållbar utveckling, kost- och hälsofrågor, tvärvetenskaplig samverkan – är det något GU vill satsa på?

Ja, läser man Verksamhetsplanen är det så.

Men företrädare för institutionen för hushållsvetenskap säger sig vara diskriminerade – på grund av att verksamheten är så kvinnodominerad.

Nu måste GU satsa, annars är risken stor att institutionen avvecklas, menar dekanus Per-Olof Thång.

FORSKARUTBILDNINGEN i hushållsvetenskap tillkom 1992. Sedan dess har inte mycket hänt.

Inga fasta forskningsresurser finns. Och hälften av anslaget till grundutbildning försvann när högskolesystemet ändrades 1993. Underskott och ekonomiska bekymmer har gjort att institutionen varit beroende av årliga tillskott från Utbildningsvetenskapliga fakulteten. Den dåliga ekonomin är också ett problem som HSV påpekar i en ny rapport där man utvärderar utbildningar inom kost- och näringslära. Det är också ett skäl till att fakulteten nu sammanställt en utvecklings- eller avvecklingsplan för institutionen.

I en skrivelse till Jämställhetskommittén vid GU menar företrädare för institutionen att man är diskriminerad. De ämnen institutionen har ses som mindre viktiga, trots att en väldig utveckling skett sedan 1960-talets husmorsutbildning, påpekar bland andra jämställhetsombudet Kerstin Bergström.

– Folk tycks tro att vi bara steker köttbullar. Men idag står resurshushållning och ett hållbart samhälle i fokus för vår verksamhet. Både våra utbildningar och vår forskning är gränsöverskridande – vi samarbetar bland annat med Sahlgrenska akademien, Handelshögskolan och Chalmers. Vi gör också utvärderingar för Skolverket och samverkar internationellt, framför allt inom Norden.

HUSHÅLLSVETENSKAP är en kvinnodominerad institution. Det är ett skäl till att verksamheten ses som mindre viktig, tror Kerstin Bergström.

– Andra skäl är att vi undersöker vardagslivet och ägnar oss åt tvärvetenskap. Men det borde ju egentligen tala för oss. Det vi håller på med angår alla, exempelvis hur man äter bra och samtidigt värnar om miljön, råvarornas livscykel, skolmaten och boendefrågor.

År 1996 hade institutionen mer än 600 helårsstudieplatser.

– Nu har vi 270 förutom de 56 utbild-



Prislappen är alldeles för låg, anser Solveig Björcke

ningsplatser vi får för lärarutbildning, förklarar Solveig Björcke, institutionens prefekt. För att spara pengar lade vi 1996 ner de ettåriga utbildningarna till hushålls- och slöjdlärare för att i stället skapa en unik slöjduitbildning för både hårda och mjuka material. Vi trodde att vi skulle få de pengar vi då sparade men så har det inte blivit. Förra året fick vi ett bidrag från styrelsen på en miljon kronor tillsammans med ytterligare en miljon från fakulteten. Men det vi egentligen behöver är en adekvat prislapp och att vi får volym i utbildningen och forskningen.

Även Per-Olof Thång, dekanus vid Utbildningsvetenskapliga fakulteten, menar att mer resurser måste till.



Kvinnodominansen missgynnar hushållsvetenskap, anser Kerstin Bergström.

– De senaste åren har institutionen fått lämna ifrån sig allt fler utbildningsplatser. Men man kan inte krympa verksamheten hur mycket som helst, vill universitetet ha den kvar måste de satsa.

MEN ATT ÖKA utbildningsuppdraget går inte om man inte minskar någon annanstans, menar rektor Gunnar Svedberg.

– Jag förstår att hushållsvetarna känner sig åsidosatta. De befinner sig i ungefär samma situation som vårdvetarna som utvecklar nya områden. Det är en av svagheter inom vetenskapssamhället, att man har svårt att ta till sig sådant som man inte känner igen. Men att Göteborgs universitet skulle öka sitt utbildningsuppdrag går inte. Vi utbildar redan för mycket. Ska hushållsvetarna få mer måste man omprioritera – antingen inom fakulteten eller mellan olika fakulteter.

MEN ATT omprioritera inom Utbildningsvetenskapliga fakulteten är omöjligt, menar Per-Olof Thång, som också anser att ledningen vid GU tidigare visat sig positiv till ett ökat uppdrag.

– Att ta från andra institutioner innebär uppsägningar. Det skapar bara andra problem. Och det är inte så mycket pengar det handlar om – två, tre miljoner skulle lösa institutionens problem.

Den lösning Gunnar Svedberg hoppas på är en nationell forskarskola i kostvetenskap.

– Vi undersöker möjligheterna till ett samarbete med universitetet i Umeå och Uppsala. Jag tror att det finns stora chanser att få igång sådan samverkan.

Men i dagsläget är en forskarskola inget som Per-Olof Thång ser som svaret på problemen.

– Fler utbildningsplatser måste till. För vi inte det finns inte mycket annat att göra än att avveckla institutionen och det är ett beslut jag inte vill vara med om att ta.

Eva Lundgren

FAKTA/inst. för hushållsvetenskap:

Institutionen ger tre program: kost- och friskvårdsprogrammet, restaurangmanagerprogrammet samt kostekonomprogrammet med inriktning mot ledarskap. Inom lärarutbildningen ger man utbildning i hem- och konsumentkunskap samt slöjd och dessutom ansvarar man för 40 poäng av dietistutbildningen.

Sedan i somras har institutionen en professor.

12 miljoner plus förra året

GÖTEBORGS UNIVERSITET gick med 12 miljoner kronor plus förra året. Det är sämre än vad som beräknades i slutet av förra året, då prognosen låg på 31 miljoner kronor.

Den främsta orsaken till resultatförsämringen är av "teknisk natur" och dessutom en engångseffekt för 2004 samt förorsakade av att universitetet byter redovisningsmetod för semesterkostnader från och med 2005.

När det gäller de olika verksamhetsområdena så ökar underskottet för Sahlgrenska akademien till nästan 19 miljoner kronor i stället för beräknade 10 miljoner kronor. Samtidigt förbättrar den Naturvetenskapliga fakultetsnämnden sitt resultat till ett överskott på 27 miljoner kronor mot beräknat 21 miljoner kronor. Detta innebär att fakultetsnämnden nu definitivt har vänt den tidigare ekonomiskt bekymmersamma utvecklingen.

Sammantaget innebär det att Göteborgs universitet idag har tillgångar på 167 miljoner kronor och har därmed ökat sin reserv.

– Trots ett sämre beräknat resultat så var 2004 ett bra år, ur ekonomisk synvinkel, för Göteborgs universitet. Det som oroar för framtiden är ökade lokalkostnader, säger ekonomidirektör Lars Nilsson.

45 miljoner minus i år

I ÅRETS BUDGET förväntas Göteborgs universitet att få ett underskott på 45 miljoner kronor, vilket är enligt prognosen. Ekonomidirektör Lars Nilsson ser att trenden med ökade kostnader och minskade anslag fortsätter. Något som sammantaget försämrar GU:s ekonomiska resultat.

– Vi ser att antalet nyanställda minskar samtidigt som främst lokalkostnaderna ökar. Om vi får kraftigt ökade lokalkostnader så påverkar det den totala kostnadsbildningen och för till exempel personalkostnaderna kan det innebära krav på omfördelningar och minskade möjligheter att nyanställa personal. Det gör det svårt att klara generationsväxlingen och att kunna göra offensiva satsningar på forskningsområden, säger Lars Nilsson.

Från 2004 till 2005 ökar lokalkostnaderna med 9 procent. Sammantaget blir det en stram ekonomisk budget inför 2005, som kräver att fakulteterna följer sina ekonomiska planer, bedömer Lars Nilsson.

Åtalade anser sig oskyldiga

Unikt fall i svensk rättshistoria



GU:s ordförande Arne Wittlöv och rektor Gunnar Svedberg åtalas. – Jag tycker att det är märkligt att om man gör sitt bästa, tar hjälp av juridisk expertis, men sätter gränsen vid att kalla in polis, då blir man åtalad, säger Gunnar Svedberg. Även Christopher Gillberg åtalas för tjänstefel.

Åtalet mot Göteborgs universitets rektor och styrelseordförande är unikt i Sverige. Varken åklagare eller JO har varit med om något liknande tidigare. Rektor och styrelseordföranden är överraskade över åtalet, medan åklagare och JO anser att det inte råder några juridiska tveksamheter om hur kammarrättens dom ska tolkas.

– Det är själva handlingen som är unik. Att domslut inte följs är ovanligt. Samhället bygger faktiskt på att lagar följs, säger Kerstin Skarp, åklagare i tingsrätten.

I EGENSKAP AV REKTOR respektive ordförande i Göteborgs universitets styrelse är Gunnar Svedberg och Arne Wittlöv åtalade för att uppsåtligt eller av oaktsamhet vid myndighetsutövning ha åsidosatt vad som gäller för uppgiften genom att underlåta att efterfölja kammarrättens domar.

– Det är knappast rimligt att påstå detta, säger Gunnar Svedberg.

– Varken jag eller andra hade förväntat oss detta, säger Arne Wittlöv.

Båda anser att de har fått andra signaler av sina juridiska rådgivare under den tid som ärendet hanterats inom GU.

– Man ska ha i minnet att universitetet har utnyttjat bästa juridiska expertis, säger Gunnar Svedberg.

Den juridiska expertis han hänvisar till är advokater på advokatfirman Mannheimer Swartling samt, i slutskedet, före detta kammarrättspresident Nils O. Wentz.

– Jag har också hela tiden tänkt följa kammarrättens dom. Något som komplicerat bilden är att domarna innehåller vissa förbehåll, säger Gunnar Svedberg.

När Gunnar Svedberg tillträdde som rektor i juli 2003 hade han för avsikt att som högsta ansvarig vid GU se till så Gillbergs forskningsmaterial lämnades ut till Eva Kärfve och Leif Elinder.

– Under hösten försökte jag förgäves få tillgång till materialet som förvarades inlåst på Gillbergs klinik, säger Gunnar Svedberg.

” Man ska ha i minnet att universitetet har utnyttjat bästa juridiska expertis, säger Gunnar Svedberg.

I december 2003 bordlade GU:s styrelse frågan om utlämnandet av materialet. I januari 2004 lämnade Gunnar Svedberg en skrivelse till styrelsen där han föreslog att styrelsen skulle tillstyrka att rektor meddelade Eva Kärfve att hon inte hade rätt att ta del av forskningsmaterialet med motiveringen att det aktuella förbehållet i kammarrättsdomen inte ansågs kunna vara uppfyllt. Han föreslog också att styrelsen skulle uppdraga åt rektor att utforma ytterligare förbehåll för Leif Elinder. Den 22 januari 2004 tog styrelsen vid GU dessa beslut.

– Vid beslutstidpunkterna ansåg jag att rektorn hade gjort ett ordentligt beredningsarbete. Jag, och övriga i styrelsen, tog intryck av hans

föredragningar. Rektor är ju myndighetschef och handlägger frågan, säger styrelseordförande Arne Wittlöv.

– VI LÄGGS TILL last att ytterligare förbehåll upprättades. Det gjordes med biträdande juridisk hjälp från före detta kammarrättspresident Nils O. Wentz, säger rektor Gunnar Svedberg.

Nils O. Wentz skrev ett PM några dagar före styrelsemötet i januari där han menade att varken Eva Kärfve eller Leif Elinder har rätt att ta del av forskningsmaterialet och att kammarrätten har fel i sina domar som ger dem rätt att göra det.

Gunnar Svedberg minns inte säkert hur kontakten med Nils O. Wentz initierades men vill minnas att Nils O. Wentz själv kontaktade honom med en skrivelse. Hans tilltro till Nils O. Wentz objektivitet påverkades inte av det faktum att han är pappa till en av Gillbergs medarbetare.

– Skulle jag misstro en före detta kammarrättspresident?

ATT GU:S REKTOR och styrelse tolkade förebehållen felaktigt så att de trodde att de innebar att Eva Kärfve inte hade rätt att ta del av materialet förklarar Gunnar Svedberg dels med expertishjälpen från Nils O. Wentz, dels med ett uttalande i Dagens Medicin av Madeleine Leijonhufvud, biträdande generaldirektör i Vetenskapsrådet och professor i straffrätt. Hon menade att Vetenskapsrådet hade svårt att se att domen lämnade något utrymme för ett utlämnande av materialet till Eva Kärfve.

– Jag har lärt mig i efterhand att Eva Kärfve har rätt att ta del av materialet men inte att använda sig av det, säger Gunnar Svedberg.



Hur kom det sig att ni fortsatte driva det här juridiskt och försökte upprätta ett nytt förbehåll för Leif Elinder även efter kammarrättens dom?

– Eftersom kammarrätten godkände ett förbehåll gällande Kärve bedömde jag det som att det var universitetets skyldighet att upprätta ett motsvarande förbehåll även för Elinder. Det var för att vi skulle kunna vara säkra på att hans intresse för att ta del av forskningsmaterialet verkligen var berättigat, säger Gunnar Svedberg och fortsätter:

– Jag hade juridisk hjälp hela tiden. Och jag hade fått brev från Nils O. Wentz som visat på denna möjlighet och skyldighet. Svaret från alla var att det inte fanns något rättsligt fel i att upprätta ett nytt förbehåll.

Har samtalen med Christopher Gillberg förändrat din syn på om du ska lämna ut materialet eller inte?

– Samtal med många forskare inom främst det medicinska området har ökat min förståelse för under vilka förutsättningar integritetskänslig forskning bedrivs. Jag har fått en skörd av brev och mejl. De har strömmat in hela tiden.

Gunnar Svedberg menar att hans målsättning hela tiden har varit att försöka hitta en lösning på problemet. En som föreslagits av andra är att rektor skulle ge Vetenskapsrådet i uppgift att granska materialet.

– Min företrädare vid GU hade under våren 2003 fattat beslut om att utan ytterligare åtgärd avskryva frågan om granskning från vidare handläggning. Jag har inte rätt att riva upp myndighetsbeslut utan att det tillkommit nya fakta.

– Och budskapet från Gillberg och hans medarbetare var att de aldrig kommer att lämna ifrån sig det här materialet.

När en professor begär tjänstefel ska ärendet normalt anmälas till Statens ansvarsnämnd, vilket också Gunnar Svedberg i en skrivelse daterad den 1 september 2003, uppgett att han skulle göra. Det gjordes aldrig.

– Min avsikt var att föra det vidare dit. Jag fortsatte diskussionerna med Gillberg under hösten 2003. Den reaktion jag fick från Gillberg gjorde att jag insåg att om jag skulle göra det så, skulle vår kontakt upphöra.

Gunnar Svedberg berättar också att han låtit undersöka möjligheten om handräckning från kronofogdemyndigheten, men att det inte visade sig vara möjligt, och att det enda som då återstod var att tillkalla polis, vilket han inte ville göra.

– Där går min gräns. Det skulle orsaka en oerhört stor skada för universitetet och personalen för mycket lång tid framåt. Jag kommer hela tiden tillbaka till frågan: Vad skulle jag ha gjort?

Att JO valt att fatta beslut om åtal anser Gunnar Svedberg bero på att JO vill klarlägga rättsläget. Han väntar sig att åtalet antingen kommer att läggas ned

eller att brottet kommer att bedömas som ringa, och därmed lämnas utan påföljd.

– Jag tycker att det är märkligt att om man gör sitt bästa, tar hjälp av juridisk expertis men sätter gränsen vid att kalla in polis, då blir man åtalad. Många av mina rektorskollegor är skakade. Så här kan det alltså gå, säger Gunnar Svedberg.

Arne Wittlöv förväntar sig inte att dömas till något straff av tingsrätten.

– **JAG SJÄLV OCH STYRELSEN** i sin helhet har hanterat frågan med den omsorg och det allvar som man rimligen kan begära. Jag kan inte tänka mig en fällande dom.

För den juridiska experthjälpen från Nils O. Wentz betalade GU 50 000 kronor. Advokatkostnaderna för Gillbergärendet för tiden 2002 fram till 2003 uppgick till 323 329 kronor redan då. Hur mycket Gillbergärendet kommer att kosta universitetet i slutändan vill varken Gunnar Svedberg eller Arne Wittlöv ha någon åsikt om.

Det var JO, Kerstin André, som i januari i år beslöt att väcka åtal mot Gillberg, Svedberg och Wittlöv för att de underlåtit att följa kammarrättens domar.

– Alla är överens om att forskningsmaterialet omfattas av sekretess. Kammarrätten har funnit att materialet ändå ska lämnas ut till Leif Elinder och Eva Kärve, dock med förbehåll för hur materialet får användas. GU ska givetvis efterkomma kammarrättens beslut, säger Kerstin André.

Hon vill inte göra någon rangordning om någon av de tre åtalade är mer skyldig, men säger ändå att om Gillberg hade gått med på att lämna ut materialet så hade situationen aldrig uppstått.

VAD DET GÄLLER straffskalan anser åklagare och JO att böter är en trolig påföljd. Kerstin André anser att målet är mycket viktigt eftersom det handlar om ett upprätthållande av den grundlagsfästa offentlighetsprincipen och en korrekt tillämpning av sekretesslagstiftningen.

Dessutom handlar det i högsta grad om respekten för domstolars avgörande.

– Kammarrätten har kommit fram till att materialet kan lämnas ut trots att det råder en stark sekretess, utan att de enskildas integritet skadas. Förbehållen är uppställda med stöd av sekretesslagens regler, det har domstolen slagit fast. Sedan är det inte mer att orda om. Jag kan inte se att rättsläget är oklart, säger Kerstin André.

Kajsa Asklöf

FAKTA/ Detta har hänt i korthet:

Februari-mars 2002: Docent Eva Kärve från Lunds universitet begär hos Göteborgs universitet att få ta del av Christopher Gillbergs forskningsmaterial. Sahlgrenska akademien (SA) beslutar att inte lämna ut materialet med hänvisning till sekretesskyddet. Därefter överklagar Kärve beslutet.

Sommaren 2002: Kammarrätten upphäver Sahlgrenska akademins beslut att inte lämna

ut materialet. Enligt kammarrätten har inte SA prövat om materialet kan lämnas ut efter avidentifiering eller med förbehåll som inskränker Kärves rätt att utnyttja eller lämna vidare uppgifter. Barnläkaren Leif Elinder begär att få ta del av materialet. GU avslår Elinders begäran och hänvisar till sekretesskyddet.

Februari-mars 2003: Kammarrätten beslutar att Elinder och Kärve ska få ta del av materialet och att GU ska fastställa förbehåll som ska skydda patienternas integritet. Samtidigt begär Gillberg och hans kollega Peder Rasmussen hos GU en snabb opartisk extern granskning av materialet. Etiska rådet vid SA skriver att det inte är belagt att Gillbergs forskning inte är förenligt med god vetenskaplig sed. En ledamot i rådet var dock oenig och ansåg att den långa konflikten motiverar att en extern sakkunnig tillsätts för att granska materialet. GU:s dåvarande rektor avskriver ärendet från vidare handläggning.

April 2003: Regeringsrätten avvisar GU:s ansökan om resning. GU:s rektor beslutar att handlingarna ska lämnas ut till Kärve och Elinder om berörda personer godkänner det.

Sommaren 2003: JO riktar allvarlig kritik mot GU för lång handläggningstid. Kammarrätten beslutar att upphäva GU:s beslut bl a i den del som handlar om att berörda personer ska lämna godkännande. Senare meddelar GU:s rektor att Kärve och Elinder omedelbart har rätt att ta del av aktuella handlingar enligt de förbehåll som ställts upp. Christopher Gillberg meddelar att han inte kommer att lämna över materialet. GU:s rektor skriver därefter att man har gjort vad man har kunnat för att efterkomma kammarrättens domar.

December 2003: JO konstaterar att GU underlåtit att följa kammarrättens domar och beslutar om att inleda en förundersökning mot befattningshavare vid GU.

Januari 2004: Universitetsstyrelsen beslutar att ställa upp nya förbehåll för Kärve och Elinder, att inte begära ytterligare granskning och att inte gå vidare med en anmälan till Statens ansvarsnämnd.

Februari 2004: Elinder och Kärve överklagar GU:s beslut.

Maj 2004: I två domar upphäver kammarrätten GU:s beslut om att inte låta Elinder och Kärve få ta del av materialet. Därefter skickar GU en skrivelse till Gillbergs avdelning med krav på att materialet ska lämnas ut. Den 9 maj 2004 meddelar Carina Gillberg, Kerstin Lamberg och Peder Rasmussen att det aktuella forskningsmaterialet förstörts i sin helhet. Några dagar senare beslutar personalansvarsnämnden att lämna in en anmälan till åklagarmyndigheten mot de tre personerna som förstört materialet.

18 januari 2005: JO beslutar att åtala rektor Gunnar Svedberg, styrelseordförande Arne Wittlöv och professor Christopher Gillberg för att de uppsåtligt eller av oaktsamhet inte följt kammarrättens domar.

Allan Eriksson

HSV prövar inte anmälan

CHARLOTTE LARSSONS anmälan om vetenskaplig oredlighet behandlas inte av Högskoleverket. Det är Filosofiska Fakulteterna Studentkår (FFS) som velat pröva om Eva Mark gjort sig skyldig till vetenskaplig oredlighet genom att bland annat inte ha gett korrekta fotnoter och hänvisningar till en rapport som Charlotte Larsson skrivit.

Men Högskoleverket säger sig inte kunna bedöma anmälan då Eva Marks rapport är att betrakta som en intern produkt. Denna fråga måste, enligt verket, hanteras enligt de regler som gäller för arbetsgivare och anställd.

Charlotte Larsson fick 2001 i uppdrag av Göteborgs universitet att undersöka om kvinnors anställningsansökningar osynliggörs vid universitetet. Denna grundrapport låg bland annat till grund för en rapport som skrevs av Eva Mark. Rapporten trycktes sedermera om med godkända källhänvisningar.

Dessutom konstaterar Högskoleverket att det inte finns något som tyder på att Charlotte Larsson varit utsatt för diskriminering av något slag.

Fysikcentrum i Göteborg

INSTITUTIONEN för fysik och teknisk fysik, som Göteborgs universitet delat med Chalmers, finns inte längre. Från och med i år har Göteborgs universitet i stället en egen institution för fysik – men samverkan med Chalmers ska fortsätta inom ramen för något som går under arbetsnamnet Fysikcentrum i Göteborg.

– Chalmers håller som bäst på med en stor omorganisation, berättar Dag Hanstorp, nybliven prefekt för institutionen för fysik vid Göteborgs universitet. Det var i samband med detta som det blev naturligt även för oss att se över vår organisation. Eftersom Chalmers är ett aktiebolag och Göteborgs universitet en statlig myndighet finns det vissa administrativa svårigheter med att ha en gemensam institution. Nu blir organisationen enklare och tydligare.

Större delen av personalen kommer att stanna kvar vid sina institutioner men viss överflyttning mellan lärosätena kan komma att ske.

– Samarbetet fortsätter i en paraplyorganisation, som vi kallar Fysikcentrum i Göteborg. Centrumet ska värna om gemensamma intressen för båda lärosätena när det gäller undervisning och forskning, och vi ska fortsätta samverka bland annat genom ett gemensamt övningslaboratorium.

GU bäst på demokrati

Nu ska samverkan med näringslivet vässas

På Vetenskapsfestivalen, Universum och Universitets-TV kan allmänheten lätt ta del av Göteborgs universitets verksamheter. En lång tradition av folkbildning ger högsta betyg för universitetets utåtriktade arbete, visar Högskoleverkets utredning. Nu återstår att göra samverkan med näringslivet lika framgångsrik.

ENLIGT HÖGSKOLELAGEN ska universitet och högskolor i landet samverka med samhället. Det kan till exempel handla om att forskningsresultat omsätts i nya företag och att erbjuda företag uppdragsutbildningar. En slags nyttoaspekt som ska ge förankring i praktiska livet.

En annan viktig bit av samverkan handlar om demokrati och om att samhället i stort får ta del av den kunskap och debatt som lärosätena har. I Högskoleverkets utvärdering av samverkansuppgiften fick Göteborgs universitet beröm för att ha etablerat forum för samtal mellan universitet och samhälle. Experter som svarar på frågor i P4:s Alltinget och arrangemang som Internationella Vetenskapsfestivalen och Universitetets vecka är bara några exem-



Prorektor Margareta Wallin Peterson ser över samverkansuppgiften.

pel på att universitetet är genomsyrat av folkbildningstanken, enligt Högskoleverkets granskare.

– Göteborgs universitet har en lång tradition av folkbildning och det är resultaten av den som man ser nu, säger prorektor Margareta Wallin Peterson.

Däremot utmärkte sig inte universitetet i sitt arbete att knyta band mellan

forskning, utbildning och näringsliv.

Arbetet med att stödja institutionerna i deras samarbete med företag och samhälle började på 1980-talet, berättar informationsdirektör Siv Bondenäs Brink, då Kontaktsekretariatet vid GU bildades. Syftet var att ledsaga externa kontakter från till exempel näringslivet in i universitetet. Ett decennium senare satsade man ytterligare och elva holdingbolag knutna till högskolor och universitet startades med pengar från löntagarfonderna. Ett av dem var GU Holding, som har till uppgift att hjälpa forskare att kommersialisera sina resultat och utveckla dem på marknaden. Dessutom bildades GU Affärsutveckling för att ge juridisk och ekonomisk rådgivning åt forskare och studenter med idéer.

MARGARETA WALLIN PETERSON anser att GU Affärsutveckling och GU Holding gör ett mycket bra arbete och bidrar till nyföretagande, även om det återstår arbete att göra.

– Inom medicin och naturvetenskap har det varit mer naturligt att ta tillvara forskning och skapa nya företag,

än inom humaniora, säger Siv Bondenäs Brink.

I ett nytt förslag från departementet ska universitetet få mer ekonomiskt stöd för att utveckla den kommersiella delen, något som till exempel Chalmers haft sedan länge.

– Universitetet behöver också resurser för att kunna vara en viktig del av samhällets tillväxt. Vi arbetar med att se över helheten för att ta fram en strategi för samverkan, säger Margareta Wallin Peterson. Vi behöver utöka kontakterna med näringslivet på flera plan. Det kan exempelvis gälla projekt- och examensarbeten, entreprenörsutbildningar, gästföreläsare och alumniverksamhet.

I en kommentar till utvärderingen skriver Högskoleverkets chef Sigbrit Franke att hon är imponerad av lärosätenas arbete med samverkansuppgiften. Däremot beklagar hon att det inte är lönande för lärare att satsa tid på samverkan med omvärlden. Hon uttrycker en önskan att samverkan i framtiden ska bli meriterande vid anställningar och befordran av lärare.

Viveca Bladh

Läs rapporten på: www.hsv.se

GU osynligt i HSV:s rapport

Högskoleverket har nyligen presenterat en utvärdering om högskolans internationalisering. I rapporten syns Göteborgs universitet nästan inte alls.

– Den här typen av utredningar missgynnar lärosäten som saknar en enkel central organisation, och istället är decentraliserade, säger Ingela Elofsson, chef för International Office vid Göteborgs universitet.

UPPSALA UNIVERSITET, Karolinska Institutet och Malmö högskola framhålls i rapporten som de lärosäten som utmärker sig mest när det gäller internationaliseringsarbete.

Dessutom pekar Högskoleverket på ytterligare sju lärosäten som framstående inom var sitt delområde.

Inget av dessa är Göteborgs universitet.

– Vi var inte ute efter att ta fram en tio-i-topplista, förklarar projektledaren Gunnar Enequist vid Högskoleverket. Vi pekar ut de tre lärosäten som vi menar är allra bäst och sedan framhål-

ler vi också goda exempel vid sju andra lärosäten. Att GU inte finns med bland dessa betyder inte att GU är dåligt, men ni utmärker er inte speciellt. Och det finns säkert mer ni kan göra, men det gäller även andra lärosäten.

Att Uppsala universitet faller väl ut beror bland annat på att man där har en stabil organisation som varit densamma i många år, förklarar Ingela Elofsson.

– Jag har stor respekt för det sätt på vilket internationaliseringsarbetet bedrivs i Uppsala, men menar att det är svårt att jämföra våra verksamheter eftersom vi jobbar utifrån olika förutsättningar. Visst är det bra med utvärderingar, de ger alltid en tankeställare och vi kommer att ta till oss de slutsatser och rekommendationer som rapporten innehåller. Men att exempelvis jämföra oss med Malmö högskola, som är så mycket mindre, eller med Karolinska Institutet, som bara har ett vetenskapsområde, känns inte så meningsfullt.

I rapporten framhålls dock Göteborgs universitet i vissa avseenden: bland annat säger man att GU arbetar på att lägga upp en databas över internatio-

nella kontakter för att de ska bli gemensamma för hela lärosätet.

– Det registret har vi haft i mer än 10 år, påpekar Ingela Elofsson. Det är unikt i landet och när HSV var här visade man särskilt intresse just för det. Då är det tråkigt att det bara blir en liten kommentar i utredningen.

Björn Hettne är rektors råd för internationaliseringsfrågor. Han pekar också på att GU är decentraliserat och att det därför är svårt att från centralt håll ta fram en heltäckande rapport.

– Högskoleverket förväntar sig att det ska finnas en mer centraliserad organisation och tar inte hänsyn till att det i vårt fall inte är så. Hade man vänt sig till de olika fakulteterna i stället, för att ta reda på vad som görs där, hade rapporten sett helt annorlunda ut.

Högskoleverket kommer under våren att ge ut ytterligare en rapport om internationaliseringen där man tar upp goda exempel från olika lärosäten.

Eva Lundgren

Läs rapporten på: www.hsv.se



Professor Björn Hettne, rektors råd för internationaliseringsfrågor.



CRE läggs ner efter 15 år

– Alla skyller på alla, säger Sven Hemlin



Sven Hemlin, fd föreståndare på CRE.

Centrum för forskningsetik (CRE) läggs ner efter 15 års verksamhet.

– Ett irrationellt och ogenomtänkt beslut, tycker Sven Hemlin, före detta föreståndare på CRE.

– Det är inte längre en ändamålsenlig verksamhet, säger Pam Fredman, Sahlgrenska akademins chef, som tillsammans med rektor tagit beslutet att upplösa CRE.

CENTRUM FÖR FORSKNINGSETIK hade i slutet av 1990-talet en livaktig verksamhet under ledning av Stellan Welin med fyra forskare och en sekreterare på halvtid. Welin flyttade från GU 2003 när han fick en professur vid Linköpings universitet. Även Anders Persson på CRE gick senare över till en tjänst i Linköping.

2002 ombildades tvärvetenskapen och rektor fattade beslut om att CRE skulle tillhöra Sahlgrenska akademien, med löfte om finansiering fram till och med 2005. Sedan dess har verksamheten krympt och omfattar i dag Sven Hemlin, några timplärare och en timanställd assistent.

– De forskningsetiska frågorna bör ses i ett övergripande perspektiv och ges en hållbar lösning som omfattar hela universitetet. Verksamheten kan inte drivas vidare med en halvtidsanställd forskare. Vi diskuterar för tillfället hur den forskningsetiska kompetensen vid GU kan stärkas. Det som behövs är en gruppering av människor med olika kompetens eftersom frågorna är så komplexa, säger Pam Fredman.

Frågan om finansiering har varit mycket omdebatterad. Från centralt håll intygas att Sahlgrenska akademien har tilldelats ett basanslag på 650 000 kronor

årligen fram till 2005 genom en uppräknings av anslaget. Men Sahlgrenska akademien förnekar att pengarna finns. Under våren 2004 meddelade Sahlgrenska akademien Sven Hemlin att basanslaget inte betalats ut från den 1 juli 2004 och Sven fick dessutom besked om att hans vikariat som lektor i forskningsetik skulle upphöra. Efter det att resurserna till CRE strypts har Sven Hemlin fått allt mindre tid till forskning.

– **JAG HAR INTE FÅTT** några besked om finansiering. Alla skyller på alla. Ingen tar ansvar för att rektors beslut inte följs. Det är fel, säger Sven Hemlin.

När det stod klart för Sven Hemlin att Sahlgrenska akademien tänkte lägga ner CRE skickade han en skrivelse till rektor med begäran om att pengarna enligt tidigare beslut skulle föras över till CRE och begärde annan organisatorisk hemvist.

Men efter det hände ingenting – förrän beslut togs om att upplösa CRE.

Sven Hemlin har sitt rum i en barack uppe på Medicinareberget, där man nyligen delade lokaler med förvaltningen. Men sedan förvaltningen flyttat ut ekar lokalerna tomma och det enda som hörs är personalen på avdelningen för miljömedicin, som ligger på andra våningen.

” I Sverige avslöjas väldigt lite fusk. Jag tror att det beror på att det saknas tydliga regler kring forskningsfusk. Här är det prefekten och dekanus som har ansvaret, vilket inte är helt lyckat.

– Inte direkt en levande akademisk miljö, konstaterar Sven Hemlin dystert när han blickar ut mot korridoren.

Han säger att Göteborgs universitet brottas med forskningsetiska problem som motiverar CRE:s existens.

– CRE bedriver en aktuell verksamhet och vi följer forskningen inom forskningsetik internationellt och i Sverige, och bedrev åtminstone tidigare även forskning i ämnet.

Alla tycks vara överens om att de forskningsetiska frågorna har fått en allt större betydelse i samhället. Det har kommit ny lagstiftning som innebär merarbete för forskare och kartläggningen av människans gener leder ständigt till nya etiska ställningstaganden.

Debatten om forskningsfusk har varit livlig i andra länder, kanske främst i USA. Konsekvensen av forskaren Hendrik Schöns falska publicerade uppgifter i tidskriften *Nature* är att även medförfattare blir medskyldiga med mycket kännbara straff som följd.

– I Sverige avslöjas väldigt lite fusk. Jag tror att det beror på att det saknas tydliga regler kring forskningsfusk. Här är det prefekten och dekanus som har ansvaret, vilket inte är helt lyckat. För vem vågar anmäla en kollega till dem om misstanke om forskningsfusk? Jag tycker att det borde finnas en oberoende myndighet, som i andra länder, och tydligare regler för hur forskningsmaterial under forskningens gång ska förvaras och upprättas.

Sven Hemlin håller med Pam Fredman om att forskningsetik ska vara en universitetsgemensam angelägenhet.

– **MEN PROBLEMET ÄR** att inget händer. Varför upplösa CRE när man kan ombilda verksamheten till något verkningsfullt genom att åtminstone ge oss beslutade medel, säger Sven Hemlin.

Men någon fortsättning på CRE är inte aktuell, enligt de personer som GU Journalen talat med. Det som diskuteras är en översyn av universitetets olika etiska organ, bland annat det etiska rådet och rådet för extern samverkan. Nu planeras ett nytt etikråd som ska vara rådgivare till rektor i frågor som rör forskningsfusk och bisysslor. Biträdande förvaltningschef Märten Persson har fått i uppdrag att ta fram detaljerade riktlinjer för hur GU ska hantera misstanke om forskningsfusk.

– Det finns allt större krav på att varje högskola ska hantera dessa frågor, säger Märten Persson, som påpekar att frågan inte hänger ihop med CRE överhuvudtaget.

– Vi har inte sysslat med rådgivning. Vi undervisar och forskar. Mitt intryck är att ledningen inte verkar veta vad som ska göras, säger Sven Hemlin, som nu befärs att CRE:s kompetens försvinner när ingen tar över ansvaret för frågorna.

Allan Eriksson

FAKTA/CRE läggs ner

Centrum för forskningsetik startade 1989 på initiativ av Vetenskaps- och vittersamhället i Göteborg. Sedan 2002 är CRE placerad under Sahlgrenska akademins förvaltning. Det var under Stellan Welins tid som CRE utvecklades till en livaktig centrubildning med både utbildning och forskning i forskningsetik. 2003 gick Welin över till en professur i forskningsetik vid Linköpings universitet.

Delegation reser till Asien

I BÖRJAN AV mars åker en delegation med rektor i spetsen till Syd- och Sydostasien. Fem dekaner, rektorsrådet för internationaliseringsfrågor, representanter från Handelshögskolan, International Office och GUS kommer att vara med. Delegationen ska besöka Thammasat University i Bangkok, University of Sains i Penang, University of Malaya och University Kebangsaan i Malaysia, Peradeniya University i Kandy, Sri Lanka, Indian Institute of Science och Indian Institute of Management i Bangalore, Delhi University och Jawaharlal Nehru University i Delhi. Bland annat ska avtal om studentutbyte diskuteras.

Seminarier om Resko

DEN 2 OCH 3 MARS ska två likadana seminarier om projektet Resko hållas för alla berörda anställda vid Göteborgs universitet. Resko – Resurser och kostnader – som går ut på att från grunden effektivisera administrationen på alla nivåer vid universitetet, har då hållit på i närmare ett år.

Seminarierna ska ledas av rektor eller prorektor och ha en panel som för diskussionen vidare. Ett förslag om vilka förändringar som ska genomföras kommer att skickas ut i slutet av mars och vara ute på remiss under stora delar av april och maj.

Styrelsen fattar beslut i juni.

Rättelse

I FÖRRA NUMRET av GU Journalen uppmärksammades att professor Christopher Gillberg tilldelats Philips Nordic Prize för sin neuropsykiatriska forskning. I notisen påstods felaktigt att juryens ordförande, Lennart von Wendt, sitter i Socialstyrelsens vetenskapliga råd tillsammans med Gillberg. Denna uppgift var missvisande eftersom det inte handlar om ett vetenskapligt råd utom om ett antal experter som Socialstyrelsen kan rådfråga, utan att de för den sakens skull samarbetar. GU Journalen beklagar det felaktiga intrycket notisen gav.

Inget anslag från Swedish Match

I FÖRRA NUMRET av GU Journalen fanns en lista över forskare som fått pengar från Swedish Match. På grund av ett internt tekniskt bokföringsfel redovisades Vincent Collins bidrag på 40 000 kronor som ett anslag från Swedish Match. Det stämmer inte. Pengarna kom istället från Stiftelsen Professor Nanna Svartz fond. Redaktionen beklagar den felaktiga uppgiften.

ÖB flyttar till Borås

ÖVERBIBLIOTEKARIE Jon Erik Nordstrand lämnar Göteborgs universitet för att den 1 mars bli överbibliotekarie vid Högskolan i Borås. Han har varit UB:s överbibliotekarie sedan 1997, ordförande i Libris ledningsgrupp 1997–2003 och är ledamot av Kungliga bibliotekets styrelse. Räknat i anställningsår är han landets äldsta överbibliotekarie.

– Det har varit intressanta år här på Göteborgs universitet, men jag tycker det känns enormt roligt att få göra något nytt också – möta nya människor och lösa nya uppgifter. Högskolan i Borås ansöker i mars om att bli universitet och jag räknar med att få arbeta tillsammans med ledningen runt frågor om hur högskolan ska förberedas för sin universitetsstatus.

Agneta Olsson har utsetts till tillförordnad överbibliotekarie tills ny överbibliotekarie tillträtt.

Spanska bäst vid GU

UTBILDNINGARNA I SPANSKA trotsar det vikande intresset för språkstudier och expanderar kraftigt. Idag pratar fler spanska i USA än i hela Spanien och det ger även avtryck i Sverige.

– Inte minst bland ungdomar finns ett stort intresse för språket. Spanska är lite trendigt, säger Ken Benson, prefekt vid avdelningen för spanska vid Göteborgs universitet. De som läser spanska har en mycket varierad bakgrund.

Göteborg har, jämte Stockholm, bäst utbildningar, med god organisation och välmeriterade lärare, visar Högskoleverkets senaste granskning. Avdelningen har dock dragits med växtvärk. Bland annat drogs nybörjarkurserna i Göteborg in när fakulteten överproducerade och få nybörjarstudenter läste sedan vidare.

Även utbildningarna i italienska och portugisiska vid Göteborgs universitet har granskats och klarar kvalitetskraven, enligt Högskoleverkets utvärdering.

Kunniga och engagerade lärare

FÅ LÄSER MER ÄN en termin och kopplingen till arbetsmarknaden är svag, men utbildningarna inom idé- och lärdomshistoria är bra, visar Högskoleverkets rapport. Studenterna i Göteborg är nöjda med utbildningarna och lärarna har god kompetens, men liksom vid övriga lärosäten i Sverige känner sig doktoranderna stressade av oklara riktlinjer och krav. Högskoleverket vill särskilt stärka det yrkesförberedande arbetet och institutionen i Göteborg rekommenderas av bedömarna att exempelvis genomföra alumniundersökningar eller bjuda in yrkesverksamma gäster.

Unik forskarskola för lärare

Till hösten startar en forskarskola i utbildningsvetenskap vid Göteborgs universitet.

Samtliga fakulteter är engagerade i forskarskolan som därmed får en unikt mångvetenskaplig sammansättning.

Men forskarskolan är speciell även på ett annat sätt: tio utbildningsplatser finansieras av Göteborgs kommun och ytterligare ett antal platser får andra kommuner inom regionen som finansierar.

ALLA FAKULTETER vid Göteborgs universitet är engagerade i projektet, som leds av UFL, Utbildnings- och forskningsnämnden för lärarutbildning. Sex forskningsteman liksom en öppen ingång finns att välja mellan. Varje forskningstema är mångvetenskapligt vilket innebär att samtliga fakulteter har en koppling till forskningen. Vid fakulteterna utformas också nya forskarutbildningsämnen som har inriktning mot lärarprofessionen och utbildningsvetenskap. Tanken är att forskarskolan också ska ta tillvara den forskning och forskarutbildning som redan finns inom olika områden som har betydelse för lärarutbildningen.

– Det viktiga har varit att skapa en forskarutbildning som är relevant för lärarna, menar Mikael Alexandersson, föreståndare för CUL, Centrum för utbildningsvetenskap och lärarforskning, som är den enhet vid UFL som ansvarar för forskarskolan. Det finns idag ett väldigt glapp mellan forskningen och skolans värld och det är naturligtvis inte bra. Lärarna måste, liksom andra yrkesgrupper, få möjlighet att utveckla och omformulera sin kunskapsbas.

I DAG HAR bara cirka en promille av landets lärare forskarutbildning. Det beror bland annat på att det tidigare inte fanns någon självklar ingång för lärare som ville gå vidare med doktorandstudier. Detta har dock rättats till genom den nya lärarutbildningen, som ger behörighet till forskarutbildning.

– Lärarna har idag inte alls den status som yrket förtjänar. Det finns en sorts föreställning ute i samhället om att vem som helst kan vara lärare. Att de nu får möjlighet att forska kommer att höja yrkets status – kanske även inom universitetet, där lärarstudenterna ofta känner sig missgynnade. Men framför allt handlar det om att det viktiga samspelet mellan skola och forskning saknas. Detta kan tyckas märkligt eftersom skolans roll och dess uppdrag har blivit allt viktigare i takt med vår tids stora samhällsförändringar. Förväntningarna på att lärare har aktuella och forskningsgrundade kunskaper har bara ökat.

Tio utbildningsplatser på heltid kommer att finansieras av universitetet. Ytterligare tio platser betalas av bland andra Göteborgs kommun. Där är det tänkt att doktoranderna ska studera på halvtid för att samtidigt kunna ha kvar ett halvtidsarbete på sin skola. Även andra kommuner i regionen är intresserade av att bidra till ytterligare mellan fem och tio platser.

– På så sätt byggs broar mellan universitetet och skolans värld, och all kontakt av den sorten är förstås värdefull.

Finns det då inte en risk att kommunen försöker styra den forskning man är med om att finansiera?

– Inom CUL:s styrelse har vi diskuterat detta väldigt mycket, säger Mikael Alexandersson. Självklart vill kommunen att den forskning man satsar på är relevant för deras verksamhet. Men samtidigt har de visat stor förståelse för vårt sätt att se på



Forskning höjer lärarnas status, anser Mikael Alexandersson.

forskningens frihet så jag tror inte att det kommer att bli särskilt stora problem.

– **VARJE DOKTORAND** gör ju sin egen problemformulering som sedan vägs mot universitetets önskemål, påpekar Elsi-Brith Jodal, representant för Göteborgs kommun i CUL:s styrelse. Kommunen har fått vara med i diskussionerna kring utbildningen men självklart är det akademien som styr. För vår del är det betydelsefullt att det forskas även om skolan och att vi får personal som när de är klara förhoppningsvis stannar inom skolans värld där de kan bidra till fortsatt utveckling.

Paula Örn, ordförande för utbildnings-

vetenskapliga studentkåren vid Göteborgs universitet, ser heller inget större dilemma i kommunens medfinansiering. Hon ser dock andra problem.

– Hur kommer anslagsförfarandet att se ut? Hur noga kommer man att vara med att inte få en snedrekrytering av utbildningsbakgrunder – kommer det till exempel att finnas plats för doktorander som har en inriktning mot yngre åldrar? Satsningen känns också väldigt liten. Det finns cirka 5 000 studenter på grundutbildningen och 25 till 30 doktorandutbildningar är i det sammanhanget inte särskilt mycket. Man kan jämföra med medicinarna som har 3 000 studenter i grundutbildningen och drygt 800 doktorander.

Paula Örn oroar sig också för vad som ska hända i framtiden. Än så länge finns bara planerat för den första kullen studenter, den som startar hösten 2005.

– Det är väl alltid så att man satsar lite försiktigt i början, menar Christer Ahlberger, dekanus vid Humanistiska fakulteten och ledamot av CUL:s styrelse. Väldigt mycket beror på hur det här projektet utvecklas, och jag tror att förutsättningarna finns för att det kommer att bli väldigt bra. Forskarskolan är ett sätt att få ut den vetenskapliga sidan av ämnena och didaktiken i skolvärlden.

Forskarutbildning är av tradition något mycket individuellt, men även här kommer den nya forskarskolan att bana väg för ett annorlunda sätt att tänka.

– Eftersom doktoranderna ska arbeta med olika teman blir det naturligt att delar av deras forskning utförs kollektivt, förklarar Mikael Alexandersson. Det är alltså på många sätt som vi nu prövar något nytt som inte funnits tidigare.

Eva Lundgren

FAKTA/Forskarskola för lärare

Följande sex forskningsteman finns att välja mellan: Lärandets innehåll, process och miljö; Nya medier, undervisning och lärande; Omvärlden i skolan; Nya livsmönster, värden och sanningar; Lärarkyrkans kunskapsbas; Den pedagogiska verksamhetens förändring. Dessutom finns en öppen ingång.

CUL, som ansvarar för forskarskolan, har en styrelse som består av företrädare för samtliga fakulteter vid Göteborgs universitet. Där finns också representanter från högskolorna i Borås, Skövde samt Trollhättan/Uddevalla, från Göteborgsregionens kommunförbund samt kommunförbunden i Fyrbodal, Skaraborg och Sjuhärad. Även studenter ska finnas representerade när forskarskolan startar.

Mer information finner du genom CUL:s hemsida: <http://www.ufl.gu.se/cul>



Varför förstår man språk?



Hur kommer det sig att man förstår vad andra säger? Det menar Dag Westerstahl att man kan undersöka med logiska metoder.

Det är något mystiskt med språk.

De är så oerhört komplicerade att långa år av möda krävs om man som vuxen ska lära sig ett nytt. Ett barn däremot lär sig sitt modersmål under sina tre, fyra första levnadsår.

Den som väl kan ett språk kan använda det på tusen olika sätt genom att ständigt hitta på nya meningar. Och hela tiden hör man nya satser som man aldrig hört förut – men förstår ändå.

DET ÄR FÖR ATT göra ett exakt studium av språk som Dag Westerstahl, professor i filosofi och filosofiska institutionens prefekt, fått Vetenskapsrådets speciella stöd till ledande forskare.

Stödet innebär att han under tre år kan ägna 75 procent av sin arbetstid åt forskning. Sedan kan stödet förlängas ytterligare tre år.

Egentligen är det logiker han är och det är också språkets logiska struktur han vill åt.

– Den undersökning jag håller på med består av fyra delar. Den första kallar jag kompositionalitet: det handlar om hur meningen hos en sats är bestämd av satsens delar samt av dess struktur. Exempelvis Chomsky menade att alla språk har en gemensam del som är medfödd och att alla språk alltså i grunden är lika. Den här medfödda delen skulle förklara varför barn på ett så enkelt, till synes explosionsartat sätt, kan behärska mycket komplicerade uttryck. Trots att ett litet barn bara får höra en ganska begränsad del av det rika språket lär det

sig ändå språkets principer. Om det nu finns något som är gemensamt för alla språk vore det naturligtvis väldigt spännande att ta reda på vad det är.

DEN ANDRA DELEN av undersökningen handlar om kontext.

– Allt språk talas ju eller skrivs i en situation, förklarar Dag Westerstahl. Om jag säger, ”Alla gäspade när jag började min föreläsning” menar jag naturligtvis inte alla i universum, utan alla i föreläsningssalen – förutom jag själv. Och säger jag ”mina böcker”, menar jag då de böcker jag äger, de böcker jag skrivit eller kanske de böcker jag lånat på biblioteket? Exakt samma uttryck kan betyda olika saker beroende på sammanhanget och till skillnad från många andra menar jag att även kontextberoendet går att studera på ett systematiskt sätt.

Den tredje delen av Dag Westerstahls undersökning handlar om översättning. Det finns de som menar att det överhuvudtaget inte går att översätta korrekt från ett språk till ett annat.

– Och det kanske är sant – men frågan är hur ofta man behöver en så perfekt översättning? Översättningar är alltid relativa. Översättningen ska ju vara synonym med originalet, men olika synonymer passar i olika sammanhang. Ska jag översätta ”morfar” till engelska måste jag ta ställning till om ”grandfather” räcker eller om jag måste precisera att det är moderns far det är fråga om. Och tvärtom, ska ”grandfather” översättas med ”morfar” eller ”farfar”? Det går ju inte att hitta ett generellt svar på en sådan fråga: ibland är det den exakta

betydelsen som är det viktiga, i andra fall, som i litterära texter, kan det betydelsefulla vara att översättningen låter naturlig. Det finns alltså inga perfekta översättningar men det som gör ämnet intressant är att man får veta en massa både om det språk som ska översättas och om det språk man ska översätta till när man ägnar sig åt sådana här frågor.

DET FJÄRDE OMRÅDET Dag Westerstahl ska ägna sig åt handlar om logiska konstanter: uttryck som har en bestämd innebörd och funktion i härledningar och bevis, men som även spelar en roll i mänskliga språks uppbyggnad.

– Logik är en del av filosofin och matematiken, som befunnit sig på finhyllan sedan Aristoteles dagar. Först i slutet av 1800-talet började man utveckla ämnet igen. Det som är så roligt med logik är att man genom systematiskt studium kan upptäcka samband som inte är självklara och att man reder ut olika komplicerade förhållanden.

Vetenskapsrådets speciella stöd innebär också att Dag Westerstahl får extra medel som han kan använda exempelvis för att bjuda in forskare från andra länder.

– Mitt område är mycket internationellt så det är något jag verkligen ser fram emot att göra.

Förra året fick tre forskare vid Göteborgs universitet Vetenskapsrådets speciella stöd: Bo Rothstein, Barbara Czarniawska och Olle Edström.

Eva Lundgren



Glaskonst till Malmstens minne

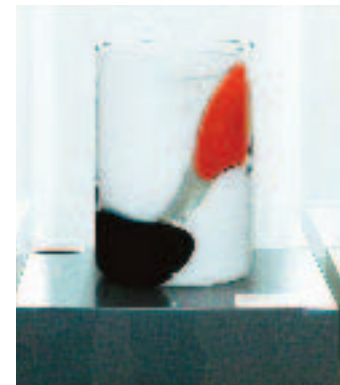
FREDAGEN den 28 januari avtäckte rektor Gunnar Svedberg ett konstföremål i glas till minne av den store donatorn Erik Malmsten. Konstverket *Tillsammans* finns i universitetets huvudbyggnad i Vasaparken och är gjort av den kända formgivaren Gunnel Sahlin.

Erik Malmsten, 1920–2004, tilldelades 1985 universitetets högsta utmärkelse Socius et Amici. Genom en donation av honom 1983 bildades Stiftelsen Richard C. Malmstens minne. Richard C. Malmsten var Erik Malmstens farfar som 1877, tillsammans med Gustaf Bergvall, grundande grosshandels- och agenturfirman Malmsten & Bergvall i Göteborg.

Stiftelsens huvudändamål är att främja vetenskaplig ekonomisk forskning och utbildning vid Göteborgs universitet. Stiftelsens stöd till Göteborgs universitet är den hittills största enskilda donationen till universitetet.

Genom en synnerligen generös donation bidrog stiftelsen till att en ny handelshögskolebyggnad kunde förverkligas 1995.

Och sedan 1984 har stiftelsen årligen stöttat Handelshögskolan med stora anslag till såväl forskning som utbildning. Bland annat har den integrerade magisterutbildningen som ges vid Graduate Business School drivits med stiftelsemedel ända sedan starten 1997.



Prefektstyre bordlades

VILKA OLIKA styrelseformer ska tillåtas vid GU? Ett delat ansvar mellan institutionsstyrelse och prefekt – som är det normala idag – eller ska prefekten ensam kunna fatta avgörande beslut?

Förslaget, som presenterats av Sahlgrenska akademien, har dock stött på hård kritik för att det riskerar minska det demokratiska inflytandet. Det blev inget beslut vid universitetsstyrelsens sammanträde den 16 december, utan frågan bordlades för ytterligare beredning. Dessutom ska förslaget om de två styrelseformerna ut på remiss innan det tas upp i styrelsen igen.

Förvaltningschef räds inte fel

Efter nio månader som förvaltningschef i maktens centrum säger sig Per-Olof Rehnquist stortrivs med sitt jobb, detta trots att konflikter hör till vardagen. Det bästa får inte bli det godas fiende, är en av hans teser.

HÄR I DET gamla ämbetsrummet i Vasaparken berättar P-O Rehnquist om den verksamhetsidé för gemensamma förvaltningen han ligger bakom, och om de sex kvalitetsprinciper som han hoppas ska leda till en effektivare förvaltning. Han påpekar gärna att gemensamma förvaltningen inte har ett existensberättigande i sig utan är ett stöd för universitetets huvudsakliga verksamhet: forskning och utbildning.

Varje krona som går till förvaltningen är en krona som undantas forskningen och utbildningen och ska tåla granskning. Så uttrycker sig P-O ofta, i enkla och slagkraftiga meningar.

P-O Rehnquist har på den korta tiden hunnit bli varm i kläderna. Han beskrivs som en handlingskraftig och stark ledare, som inte är rädd för att genomföra förändringar.

Har jobbet motsvarat dina förväntningar?

– Ja, det tycker jag. Jag tycker fortfarande att det mesta med GU är väldigt positivt. Det är ett brett och stort universitet, ett city-universitet med en mångfald av aktiviteter. Det första halvåret på ett nytt jobb är alltid intensivt och lite omtumlande. Snabbt kommer kravet på prestation till hundra procent även om man inte hunnit lära känna alla människor och det som kanske är ännu viktigare: universitetets inre kultur och värderingar.

Vad är du nöjd med hittills?

– Den första inskolningsperioden har gått ganska bra, tycker jag själv. Jag har två huvuduppgifter. Det ena är att leda och samordna gemensamma förvaltningen och vi har en bra och konstruktiv anda i chefsgruppen.

– Den andra uppgiften är min roll i universitetsledningen där vi inte minst arbetat för att få ett bra och fungerande ledningsråd runt rektor. Nu känns det som vi är på rätt spår.

– Jag har också ansträngt mig för att få en öppen och förtroendefull kommunikation med fakulteterna och deras kanslier. Vi företräder lite olika intressen – det gemensamma respektive fakulteterna – men spelar ju ändå i samma lag.

Finns det något som du är missnöjd med?

– Nja, jag är en väldigt positiv person. Jag kan inte komma på något.



Det är inte farligt att göra fel, menar förvaltningschef Per-Olof Rehnquist. – Ska man styras av principen att aldrig göra fel blir man rädd och försiktig och gör oftast inget alls.

Vad är det roligaste med jobbet?

– Det är främst det strategiska arbetet, att få vara med att staka ut kursen för Göteborgs universitet. Vad vi ska satsa på och hur vi står oss i konkurrensen med andra universitet.

Du beskrivs som resultatnriktad. Är du inte orolig för att du fattar beslut lite väl snabbt ibland?

– Ja, kanske, men i takt med stigande ålder blir man förhoppningsvis klokare. Men visst händer det ibland att det går lite väl snabbt. Fast som ledare måste man vara otålig. Det är bättre att agera än att inte göra något alls.

Har du dragit några oväntade lärdomar?

– Nej, det tror jag inte. Det jag visste innan var att GU är ett starkt decentraliserat universitet. Men om man ska jobba med administration inom ett universitet måste man gilla kärnverksamheten, undervisning och forskning. Och så måste man acceptera att det finns starka individer, det är en del av vår verksamhetsidé. Detta innebär att man måste styra varsamt med känsla, och inte vara alltför byråkratisk.

Vilka är de tråkiga delarna av ditt jobb?

– Det tråkiga med att vara chef är att hantera tunga, besvärliga personalärenden och att lösa konflikter. Men det hör jobbet till. Dessutom tycker jag att

vi skriver för många och långa planer och policydokument. Det är bättre att behålla flexibiliteten och ha ett tydligt fokus på vad vi gör – resultaten.

” Det tråkiga med att vara chef är att hantera tunga, besvärliga personalärenden och att lösa konflikter. Men det hör jobbet till. Dessutom tycker jag att vi skriver för många och långa planer och policydokument

Vilka frågor ser du som viktigast för Göteborgs universitet i framtiden?

– En viktig fråga för universitetet är att värna om vår konkurrenskraft inom forskningen och att vi stärker oss inom vissa delar. Ska vi förbli ett av de stora universiteten i Europa, då räcker det inte bara med en bra utbildning, utan vi måste även vara starka i den andra verksamhetsgrenen.

– Det andra är hur vi bygger strategiska allianser med andra universitet

och aktörer. Vi samarbetar inte för att det är trevligt eller av välgörenhet, utan för att stärka oss själva.

De sex kvalitetsprinciperna, enligt P-O Rehnquist:

”Lyssna och förankra”

– Administration är ingen egen verksamhet, utan vi finns för att stärka utbildningen och forskningen vid GU. En dålig administration reser hinder. Vår uppgift ska vara den motsatta. Och så bör man ha en lustfylld inställning till verksamheten på institutionerna. Jag tycker inte om när man snackar skit om prefekter och studierektorer.

”Det enkla är det sköna”

– Det finns exempel på att man kan göra mycket komplicerade planer och strategier som rent logiskt är rationella, men som inte har en chans när de stöter på verkligheten. För att få något gjort måste man ha en enkel plan.

”Gör rätt saker”

– Värdet av en insats ska alltid vägas mot kostnaderna i vid mening. För stora resurser på en uppgift innebär alltid att annat blir ogjort.

”Det bästa får inte bli det godas fiende”

– Det är ett vanligt fel. När man ska göra en förändring är man ute efter perfektion. Kan man göra något som till 90



procent är rätt idag då är det bättre att göra det nu och inte vänta för länge – 100 procentigt blir det ändå aldrig.

”Farligt att inte göra fel”

– Fel går alltid att rätta till. Det är bättre att man gör något som man bedömer är rätt och som leder någonstans än att inte göra något. Ska man styras av principen att aldrig göra fel då blir man rädd och försiktig och gör oftast inget alls.

”Kommunicera mera”

– Rak och öppen kommunikation är alltid det bästa, särskilt i en organisation med självständiga individer. Man behöver inte alltid informera skriftligt, småprat i kafferummet är inte dumt!

VAD TYCKER DU OM...?

Bo Rothstein

Det är utmärkt med starka personligheter som syns och märks i forskningen och debatten. Han är en av våra mest framgångsrika forskare.

Kommersialisering av forskning

Ja bra, men komplext. Mycket snack och lite verkstad.

Leif Pagrotsky

Jag hoppas mycket på honom. En resonerande person. Bara han får tid att ägna sig åt vår sektor.

Prefektstyre

Jag tror att det passar vissa fakultetsområden bättre, andra sämre.

Jonsereds herrgård

Avvaktande positiv.

Kvotering

Nej.

Göran Johansson

Imponerande och stark person.

Göteborg

Jo, jag finns ju här. Jag tycker om stan. Det är mycket lättare att leva här.

Värdet av humaniora

Jag är humanist. Allt får inte bli nyttoinriktat eller kommersialiserat.

Gillbergaffären

Mycket snårigt. Förstår verkligen dilemmat som rektor hamnat i.

Rylander

Tobaksforskare. Han gick för långt, dåligt omdöme.

OH-avgifter

Det är sådana som du och jag! Vi har i debatten kommit snett gentemot finansierarna. Grundproblemet är att universitetsforskningen är underfinansierad och ingendera part vill sitta med svartepetter. Här krävs en nystart där också regeringen tar sitt ansvar.

Allan Eriksson

Gunnar D Hansson prisas

Man blir lite darrig i knäna när man ser listan på alla dem som fått priset, säger Gunnar D Hansson.

Han har av Svenska Akademien tilldelats det finaste en svensk diktare kan få: Bellmanpriset.



PRISSET INSTIFTADES 1920 av Anders och Emma Zorn, och ska gå till en verkligt framstående svensk skald. Bland tidigare pristagare märks Gunnar Ekelöf, Harry Martinson och Artur Lundkvist. Få av tidigare pristagare har varit västsvenskar. Den statistiken bättrar Gunnar D Hansson nu på.

– Det är ju inte i första hand bästsäljare som finns på listan över pristagare och det visar att det finns förståelse för även annan sorts litteratur. Så jag känner mig mycket hedrad. Men jag tänker inte göra som Evert Taube. När han fick priset lät han trycka Prix Bellman de l'Académie Suédoise på sitt brevpapper. Förresten har jag inget brevpapper.

Han jobbar vid två olika fakulteter: dels är Gunnar D Hansson litteraturvetare. Dels är han verksam vid Valand där han undervisar på utbildningen Litterär

gestaltning. Dessutom ägnar han sig åt forskning och är tillsammans med litteraturvetenskapliga institutionen engagerad i ett stort antologiprojekt om världslitteraturen. Och tillsammans med sin hustru Ildikó Márky är han i full färd med att översätta ungraren Péter Esterházy's senaste roman om en märklig far.

En gränsgestalt som gillar att ha mycket omkring sig, säger han om sig själv.

– Stimulans är viktigt, men det får förstås inte bli för mycket, då får man inget gjort. Allt hänger på koncentration förmågan, som är en nåd att stilla bedja om.

DEN SENASTE diktsamlingen, om diktsamling nu är rätt ord, heter *Senecaprogrammet*. Där skriver han om "Dödsens afrifning", om Seneca som skar av sig pulsådern, om Havamal och om minnen från tv-program.

Poesin är ett sätt att söka kunskap, menar han, ett sätt som är lika viktigt som det kunskapssökande som sker vid universitetet. "Orden hade brukats förr, de arkaiska elementen levde vidare, evigt samma och ändå inte samma. Allt har redan hänt. Också mannen utan väg är ny och gammal dikt samtidigt", skriver han i *Senecaprogrammet*.

Något nytt verk har han dock inte på gång.

– Man ska inte skriva fortare än allmänheten hinner smälta. Och bra dikter har lång sönderfallstid. Jag vill inte bidra till övergången på bokmarknaden.

Eva Lundgren

Årets pedagogiska pris – 150 000 kr

Vem blir pedagogisk pristagare 2005? Det kan du vara med om att bestämma. Nomineringsperioden har redan börjat och sista dagen att lämna in förslag är 15 april.

PEDAGOGISKA PRISER har delats ut vid Göteborgs universitet sedan 1996. Det handlar om två priser, ett individuellt och ett lagpris, som ska gå till lärare som bland annat visat särskilt nytänkande och kreativitet när de utvecklat kurser. Prissummorna är på 50 000 kronor för det individuella priset och 100 000 kronor för lagpriset. Både anställda och studenter vid Göteborgs universitet är välkomna att lämna förslag.

– Från och med i år har enklare och tydligare nomineringsregler införts, förklarar Bengt-Ove Boström, rektorsråd med ansvar för kvalitetsfrågor. Nomineringen ska inte längre skickas till prefekten utan direkt till registrator som vidarebefordrar till Kvalitetsrådet. Dessutom har utlysningsskildningen förenklats språkligt, men innebörden av bedömningskriterierna är desamma som tidigare. En bilaga med obligatoriska uppgifter vid nominering har tillkommit.

Kvalitetssamordnare Malin Östling betonar vikten av att man motiverar sitt förslag tydligt och utförligt.

– Man bör också bifoga material som styrker motiveringen. Och tänk på att ens förslag får mer tyngd om flera personer går samman. För frågor gå in på: www.gu.se/kvalitet

Arkeolog fixar rektorns kalender



Hanna Dahlberg är rektors nya sekreterare.

HANNA DAHLBERG – så heter rektors nya sekreterare. Hon är 27 år gammal, upp vuxen i Lysekil, nygift och bosatt i Haga. Egentligen är hon utbildad arkeolog, men hon har också läst historia och statsvetenskap. Sedan april 2001 har hon jobbat på studentavdelningens antagningsenhet vid GU.

– Jag tror att jag som rektors sekreterare kan få nytta av mina kunskaper i arkeologi, det är ju alltid bra att vara allmänbildad, menar Hanna Dahlberg. Att jag dessutom arbetat vid studentavdelningen innebär att jag lärt mig en hel del om universitetet. Men där arbetade jag bara med grundutbildningsfrågor. Som rektors sekreterare kommer jag att få helt andra uppgifter med ett annorlunda fokus och en bättre överblick över universitetet.

För många som besöker Göteborgs universitet är rektors sekreterare den första person man möter.

– Det känns spännande. Jag kommer ju att få träffa en massa olika sorters människor, även om det bara blir för en kort stund, och på så sätt representera universitetet.

Som rektors sekreterare ska hon bland annat boka möten, vara sekreterare vid rektors sammanträden och vid den lokala arbetsmiljökommittén, samt ägna sig åt beredning av olika ärenden.

– På studentavdelningen jobbade vi mycket i grupp. Det här arbetet blir förstås ensammare, men mina nya kollegor är väldigt hjälpsamma och trygga i sina yrkesroller så jag tror att det kommer att kännas mycket stimulerande. Det här är nog ett arbete där man kan bestämma ganska mycket själv och som delvis blir vad man gör det till.

Förutom arkeologi och historia är Hanna Dahlberg intresserad av inredning, design, arkitektur och konst.

– Bara att vara i den här byggnaden i Vasaparken är ju en estetisk upplevelse. Tänk att få gå på marmorgolv varje dag och få vistas i en så vacker miljö.

Dessutom tränar hon yoga.

– Det är något som alla borde pröva på. Framför allt lär man sig slappna av på ett medvetet sätt – det tror jag de flesta har nytta av.

Eva Lundgren



Med världen som arbetsfält

text: EVA LUNDGREN foto: HILLEVI NAGEL

När tsunamin kom satt Björn Hettne tillsammans med sin fru Birgitta och åt frukost på verandan till sitt hotell utanför Galle i södra Sri Lanka.

Vågorna sköljde in över golvet, restaurangbordet, stolar, till och med ett piano, flöt bort. Hotellgästerna tog sig upp på tredje våningen för att sedan fortsätta vidare över den översvämmade gårdsplanen till en kulle. Natten tillbringade de i ett buddhistkloster i bergen.

BJÖRN HETTNE är doktor i ekonomisk historia, professor vid institutionen för freds- och utvecklingsforskning samt rektors råd i internationella frågor.

Han finns än så länge i sitt rum på Världshuset vid Brogatan där hans institution samsas med institutionen för socialantropologi och institutionen för omvärldsstudier av människans villkor.

Institutionerna har just gått samman i något de kallar School of Global Studies at Göteborg University och ska i sommar flytta till gamla KK2 vid Linnéplatsen. Björn Hettne är påtagligt entusiastisk.

– Det finns inget liknande någon annanstans i landet! Vi hoppas att det ska bli ett centrum för hela Göteborgs universitet när det gäller internationella studier. Vi ska samarbeta med de olika regionala centrumbildningarna, som Centrum för Afrikastudier och Centrum för Asienstudier, men också med alla

andra intresserade institutioner vid universitetet. Tanken är att man ska kunna ta upp ett visst tema, som fattigdom eller konflikthantering, och studera samma sak i olika delar av världen, exempelvis både i Asien och i Latinamerika. Det innebär helt nya möjligheter till tvärvetenskaplig samverkan. Vi hoppas också locka studenter från övriga världen genom att erbjuda internationella masterkurser.

Björn Hettne har ägnat sig åt freds- och konfliktforskning i 35 år. Det var år 1960 som hans intresse började. Han var 21 år gammal och liftade iväg till Asien. Han kom att lifta runt i omkring ett år och det var särskilt Indien som fascinerade honom.

– Det här var innan hippievågen började, det var

fortfarande väldigt ovanligt med västerländska turister. Jag hamnade i Bangalore, huvudstad i delstaten Karnataka i södra Indien, och blev väldigt förtjust. När jag kom dit var den en charmig trädgårdsstad, idag är staden Indiens IT-centrum och att kunna följa den utvecklingen har varit mycket fascinerande.

Sin doktorsavhandling skrev Björn Hettne om delstaten Mysore, en del av nuvarande Karnataka, som under den brittiska kolonialtiden styrdes av så kallat indirect rule.

– Institutionen för freds- och utvecklingsforskning började som seminarieverksamhet 1971. Det som var unikt för oss var att vi knöt samman forskning om fred, utveckling och konflikt på ett sätt som var alldeles nytt. Vi menade att man inte kan studera de olika problemen isolerat, fattigdom, etniska konflikter och utvecklingsfrågor hänger naturligtvis samman. Jag började också inse att det heller inte räcker att begränsa sig till en region utan att ett globalt perspektiv måste till. År 1985 blev jag professor och det innebar att vi blev först i landet med forskarutbildning i freds- och utvecklingsfrågor. 1991 blev vi formellt en egen institution – den enda vid Göteborgs universitet som vuxit fram spontant.

FOTO: BJÖRN HETTNE



Björn Hettne var själv vittne till förödelsen efter flodvågen.

BJÖRN HETTNES forskningsområde blev hela världen. Och världens problem är komplexa. Den ojämna fördelningen av resurser till exempel, hur löser man det?

– Vi börjar väl äntligen förstå att de fattiga länderna inte kan växa ifrån sina problem genom ekonomisk tillväxt, för det klarar inte miljön. Miljöfrågorna och hållbar utveckling måste alltid tas med i beräkningen när världens problem diskuteras, annars kommer vi att få uppleva många fler tsunamier i framtiden i olika delar av världen.

Det var för att studera två komplicerade och långvariga konflikter som Björn Hettne befann sig i Asien i slutet av förra året: dels konflikten mellan Indien och Pakistan om det i huvudsak muslimska Kashmir. Dels stridigheterna mellan de hinduiska tamilerna i norra Sri Lanka och öns buddhistiska singalesiska majoritet. Tamilerna har utsatts för fruktansvärda förföljelser genom åren, för trots att de är i minoritet på Sri Lanka finns det ytterligare 50 miljoner tamiler på andra sidan korallrevet Adamsbron, i södra Indien, vilket känns hotfullt för singaleserna.

– Båda konflikterna är inne i en fredsprocess men arméerna finns ännu kvar i områdena kring Srinagar i Kashmirdalen och Jaffna på Sri Lanka. Konflikterna utgör exempel på hur ett nationalistiskt tänkande förstärker schismerna mellan olika grupper.

Efter att ha varit i de här konfliktfyllda områdena behövde Björn Hettne lite avkoppling. Det är därför något av ödets ironi att han reste till Galle, den del av Sri Lanka som drabbades värst av katastrofen.

Jättevägen dödade människor från hela världen. På gatan som gick utmed den strand där Björn Hettne bodde dog ett sextiotal människor och ytterligare cirka 1 500 dog när ett tåg i närheten lyftes upp. Men bland de europeiska nationerna var det julfirande svenskar som drabbades hårdast.

– **KATASTROFEN** har lett till ett nationellt trauma i vårt land, vilket kanske är förstäligt. Samtidigt var ju detta en internationell katastrof, något som drabbade mänskligheten, och egentligen borde det inte betyda så mycket vilken nationalitet de drabbade tillhörde. Hade de inblandade länderna varit organiserade i något regionalt samarbete hade sannolikt många fler människor kunnat räddas.

När turisterna skulle undsättas fanns heller inte mycket av internationellt samarbete.

– De holländska gästerna på vårt hotell behövde inte tillbringa hela natten i buddhistklostret. Sent på kvällen kom nämligen en buss och hämtade upp dem, medan alla andra fick vänta till nästa dag.

1648 – Westfaliska freden. Det är en historisk händelse Björn Hettne återkommit till gång på gång i böcker och tidningsartiklar. Det var den fred som innebar slutet på trettioåriga kriget och i svenska historieböcker kan man läsa om alla nya besittningar vårt land fick då.

MEN DET ÄR INTE därför Björn Hettne vill påminna om freden. I stället menar han att det viktiga som hände då var att det var då dagens syn på vad som utgör en nation föddes. Territoriella gränser blev viktiga, makten centrerades och tidigare övernationella strukturer försvagades – som katolska kyrkan, kejsarmakten och handelsförbund som exempelvis Hansan.

– Den syn på nationen, som alltså härrör från europeiskt 1600-tal, har spritts över hela världen och utgör nu ett av de allvarligaste hindren för att skapa varaktig fred och stabilitet på vår jord. För det är först när det inte blir så viktigt att hävda nationella intressen, när man inte känner sig hotad av att ha en granne som kanske har territoriella anspråk, och när de små minoriteterna i landet inte hela tiden behöver slåss för sina rättigheter, det är först då olika motsättningar kan minska i betydelse. Det är det subsidiaritetsprincipen, eller närhetsprincipen, går ut på: när nationen bara blir en nivå bland flera andra som olika frågor kan diskuteras på, kan man finna lösningar på en mängd sätt som varit omöjliga tidigare.

Lösningarna på världens många problem står varken att finna hos de enskilda länderna, USA eller FN. Framtiden tillhör regionerna. Och för att de ska fungera krävs överstatliga strukturer. Mer globalisering som en förutsättning för mer regionalisering.

– Imperialism låter kanske inte så trevligt. Men om det österrikisk-ungerska imperiet inte spruckit hade vi förmodligen sluppit en massa konflikter i Europa.

EU ser han som en förebild för även andra regioner. Men en förebild som själv inte insett vilken roll i världssamfundet man egentligen skulle kunna spela.

– Det finns en anarkistisk utveckling i världen som bara Europa kan bryta. När USA anser sig stå över internationell rätt, varför ska då inte Ryssland och Kina tycka samma sak? Tyvärr har EU ännu inte insett sin betydelse som värnare av internationella överenskommelser eftersom man fortfarande ägnar sig åt att hävda de egna nationella intressena.

FN tror Björn Hettne heller inte på – om det inte omvandlas från Förenta Nationerna till Förenta Regionerna.

– FN är en konstruktion av andra världskrigets segrarmakter där vissa medlemsstater bara har 50 000 invånare medan andra har en miljard. Regionalismen är mer legitim, effektiv och stabil och ger utrymme för regional särprägel. Om exempelvis England och Irland sågs som en region skulle konflikten på Nordirland bli irrelevant. Och en utveckling av exempelvis Öresundsregionen förutsätter en överordnad makrostruktur. För hade inte nationsgränserna kunnat tonas ner skulle ett samarbete mellan Malmö och Köpenhamn ha betraktats som närmast landsförräderi.

Under de många år Björn Hettne arbetat för Göteborgs universitet har han hunnit med att vara rådgivare i internationella frågor åt tre rektorer. Det har blivit många resor över större delen av världen.

SNART SKA HAN iväg på ytterligare en resa.

Tillsammans med en delegation från Göteborgs universitet, med rektor Gunnar Svedberg i spetsen, ska han besöka universitet i Bangkok, Malaysia, Sri Lanka och Indien. Det är inte första gången han planerat en stor delegationsresa för företrädare för Göteborgs universitets ledning, tidigare har man bland annat besökt Afrika och Sydamerika.

– Det är roligt när man väl kommer fram. Men själva resandet är inte längre något nöje. Städerna är så överfulla, det är svårt att komma fram och att ta sig från flygplatsen till hotellet är ofta en ren plåga. Det som attraherar är allt det man hittar utanför de stora städerna. Lika jobbigt som Mexico City är, lika härligt är det att komma ut till någon provinshuvudstad på landsbygden och uppleva människorna och kulturen där. Sådana upplevelser gör allt obehag värt besväret.



Björn Hettne

Yrke: Professor vid institutionen för freds- och utvecklingsforskning, rektorsråd med ansvar för internationella frågor

Bor: I Kärralund

Familj: Hustrun Birgitta samt tre vuxna barn, Jörgen, Tomas och Jenny

Intressen: Hoppas att efter pensionen återuppta intresset för jazz och pianospel

Viktigt: School of Global Studies at Göteborg University, som bildades 1 januari 2005. I centrumet ingår institutionen för freds- och utvecklingsforskning, socialantropologiska institutionen, institutionen för omvärldsstudier av människans villkor samt regionala centrumbildningar. Centrumet avser att utgöra en gemensam plattform för studier av det globala vid Göteborgs universitet.

Miljarder till starka forskningsmiljöer

Formas, Stiftelsen för Strategisk Forskning (SSF), Vetenskapsrådet och VINNOVA utlyser under våren 2004 stöd till starka forskningsmiljöer.

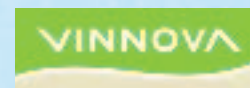
- För grundforskningsmiljöer – oavsett vetenskapsområde.
- För strategiska och betydelsefulla forskningscentra med koppling till industri och samhälle.
- För forskningscentra inom miljö, areella näringar och samhällsbyggande.
- För starka forsknings- och innovationsmiljöer – VINN Excellence Center – med engagemang från och nytta för näringsliv och offentlig verksamhet.

Bidragen omfattar 3–10 milj kr per år i 3–10 år och kan sökas hos flera finansiärer. Finansiärerna samråder före beslut om bidrag. Ansökan lämnas till respektive forskningsfinansiär. Ansökningstider och anvisningar finns på respektive hemsida.

www.formas.se
www.stratresearch.se
www.VINNOVA.se
www.vr.se



VETENSKAPSRÅDET
THE SWEDISH RESEARCH COUNCIL



Svårt att hitta i regeldjungeln



ILLUSTRATION: TOMAS KARLSSON

Handen på hjärtat. Har du någonsin läst något centralt regeldokument och minns du i så fall vad som stod i det?

Nej, knappast. Många regler lever ett liv i osynlighet. Problemet är att ingen läser dem.

Bara på central nivå har Göteborgs universitet närmare 130 olika regel- och styrdokument. Dessa handlar om allt ifrån regler kring anställningar till hur flaggning får gå till på universitetets huvudbyggnad.

– **DET ÄR EN SALIG** blandning av stort och smått, högt och lågt och mål och medel, säger Anders Granberg på rektorskansli, som fått i uppdrag att sammanställa alla regel- och styrdokument.

Sammanställningen, som kallas Regelboken, är nu klar och finns lätt överskådlig på hemsidan, <http://regelboken.adm.gu.se> Sammanställningen är inte ens fullständig. Men det är dock första steget i ett arbete som går ut på att renodla och rensa i den rika floran av styrdokument.

– För att få en bättre styrning av universitetet krävs tydliga och enkla regler. Som det är idag är regler och styrdokument

allt för svåröverskådliga, säger Anders Granberg.

Ett generellt problem är att det finns ett trettiotal benämningar på dokumenten. En del kallas felaktigt för föreskrifter eller anvisningar medan andra snarare är rutiner. Andra dokument kallas kort och gott för idé och plan. Bara under rubriken *Personal och likabehandling* finns 15 dokument, bland annat "en etisk plattform" och "vägledning vid dödsfall".

EN DEL DOKUMENT är mycket långa, exempelvis regler om säkerhet, på 100 sidor. Är det någon som orkar ta sig genom den luntan?

En del andra regler är så allmängiltiga och politiskt korrekta – ofta på grund av krav uppifrån – att de blir självuppfyllande profetior. Exempelvis att Göteborgs universitets grundsyn utgår ifrån "alla individers lika rätt och värde i och för organisationen" och "respekten för individen och jämlikheten och jämställdheten".

Dessutom måste man ställa sig frågan om det behövs så många detaljerade regler för hela verksamheten, när okungheten uppenbarligen är så stor kring reglerna. Exempelvis finns det utförliga

regler för dykning, men behövs verkligen centrala regler för detta?

– I grunden handlar det om förtroendet för universitetets regler och om kvalitet. De olika reglerna ska ändå leda fram till resultat för verksamheten. Ju högre upp i organisationen, desto mer generella bör reglerna vara. Från den övergripande strategiska nivån till den operativa nivån, från generella till detaljerade regler.

DET HANDLAR OCKSÅ om rättssäkerhet. Ju tydligare och enklare reglerna är, desto lättare är det att eftersträva en likformig behandling.

Anders Granberg tycker att det finns skäl att vara självkritisk och fråga sig om det verkligen behövs policydokument för allt. Är exempelvis parkeringspolicyn egentligen en policy? Där står det bland annat att all "parkeringsverksamhet ska bedrivas med iakttagande av god ordning" och "all parkering ska ske inom markerade P-platser".

– En skrivelse har inget värde i sig, menar Anders Granberg.

TIPS: Enklare regelsamling

Anders Granberg har några konkreta förslag på hur regelsamlingen kan bli tydligare:

- ▶ Våra styrdokument får inte vara för många och inte för omfattande.
- ▶ Styrdokumenterna ska vara enkla, lättfattliga och lätta att överblicka.
- ▶ Kostnaderna för regelarbetet måste hållas nere så långt som det går.
- ▶ Enhetlig och entydig begrepps- bildning måste eftersträvas.
- ▶ Beslut ska fattas på rätt nivå. Idag finns det många regler som fattats av rektor.
- ▶ Färre centrala styrdokument och mer generella regelbeslut på högsta nivå.
- ▶ Utbildning i regelskrivning behövs. Har tidigare aldrig ägt rum. Att skriva bra regler är svårt.

Regelboken finns på: <http://regelboken.adm.gu.se>

Allan Eriksson

De allra flesta nöjda med tidningen

Närmare 9 av 10 anställda läser regelbundet GU Journalen. Och 8 av 10 är nöjda eller mycket nöjda med innehållet.

Det visar den läsvärdesundersökning GU Journalen gjorde i slutet av förra året.

– Det är ett gott resultat, menar Jan Strid, universitetslektor vid institutionen för journalistik och masskommunikation.

SYFTET MED UNDERSÖKNINGEN var bland annat att se om det skett någon förändring sedan förra läsvärdesundersökningen, som genomfördes i slutet av 1999. Då använde man sig av telefonintervjuer. Den här gången gjordes en webbundersökning, i samarbete med företaget NavCo. Av 700 slumpmässigt utvalda anställda svarare hälften.

– Det är en bra svarsfrekvens, menar Jan Strid. Det är de som tycker något, antingen positivt eller negativt, som brukar svara, så resultatet bör vara ganska rättvisande.

Förra gången framgick det att tidningen fyllde en viktig funktion, men

att många saknade debatt och kritisk bevakning av universitetet. Man ansåg att tidningen inte var tillräckligt engagerande.

Denna undersökning ger en annan bild och visar att GU Journalen till stor del kommit tillrätta med problemen.

En majoritet av läsarna anser att tidningens innehåll är bra eller till och med utmärkt. Framför allt är det tidningens formgivning och reportage som får höga poäng. Det är också klart att GU Journalen innehåller relevanta nyheter, men eftersom tidningen endast utkommer med sex nummer per år, riskerar en del nyheter att bli för gamla.

NÄSTAN LIKA MÅNGA anser att GU Journalen förmedlar en objektiv och trovärdig bild av universitetet. På denna fråga var det dock många som inte hade någon specifik åsikt, kanske uppfattades frågan som svår att ta ställning till.

En ny fråga som ställdes var om GU Journalen väcker diskussion på arbetsplatsen. 63 procent svarade att tidningen ofta eller ibland väcker diskussion. Enligt företaget NavCo betyder det att

GU Journalen är en uppskattad och intressant tidning för universitetets personal. Ett problem är att tidningen inte utkommer tillräckligt ofta för att hålla debatten vid liv.

– FÅ ÄR MISSNÖJDA med tidningen, konstaterar Jan Strid. Det är tydligt även om det antagligen finns fler missnöjda bland dem som inte svarat än bland svaren. Och undersökningen visar att det är väldigt få som inte läser något, vilket är ett gott resultat med tanke på att GU:s anställda är personer som har ganska ont om tid. Men personaltidningar brukar ha hög läsfrekvens. Det vore ju märkligt om man inte intresserade sig för vad som händer på ens arbetsplats.

Undersökningen gällde inte bara innehållet utan även distributionen. Drygt 90 procent av våra läsare uppger att de får tidningen på sin arbetsplats, oftast i postfacket eller i fikarummet. Distributionen fungerar alltså, även om det naturligtvis är bekymmersamt att 10 procent av de anställda inte får något exemplar.

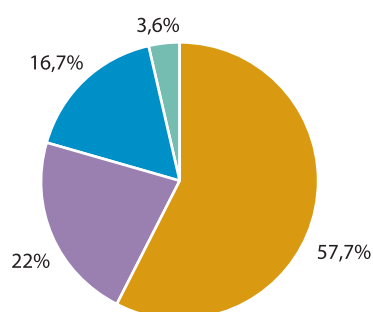
Det visade sig också att löpsedlarna

lockar till läsning men att en tredjedel aldrig ser dem.

En fråga, som också fanns med i Arbetsmiljöundersökningen, gällde vilken betydelse olika informationskanaler har för bilden av Göteborgs universitet. Närmare 60 procent anser att GU Journalen har en ganska stor eller mycket stor betydelse. Detta ger tidningen ett bättre resultat än exempelvis Göteborgs Posten och Göteborgs-TV som få uppger att de ser på. Resultaten sammanfaller med Arbetsmiljöundersökningen. Till sist frågades också hur många som läser tidningen på webben. Det visade sig att endast 10 procent läser GU Journalen på webben.

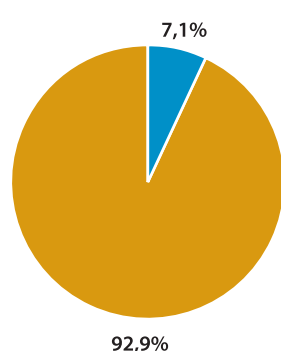
– Undersökningen visar att en papperstidning är överlägsen en webbprodukt. Nätet fungerar som arbetsredskap men man läser inte långa artiklar där, konstaterar Jan Strid.

**Eva Lundgren
Allan Eriksson**



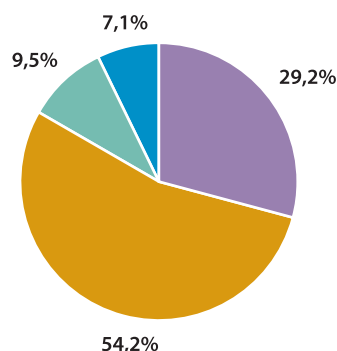
Hur ofta läser du GU Journalen?

- Varje nummer
- Nästan varje nummer
- Några gånger om året
- Aldrig



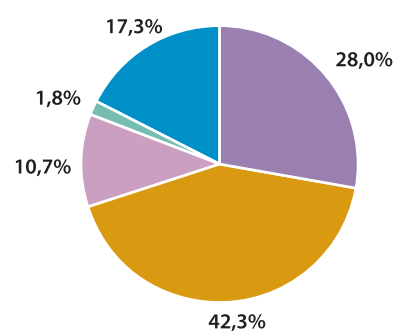
Får du ett nummer av GU Journalen på din arbetsplats?

- Ja
- Nej



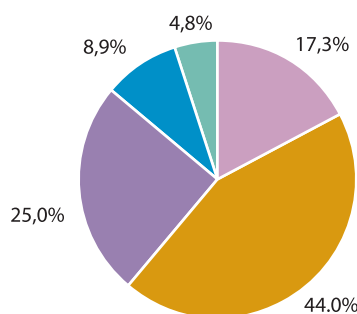
Tycker du att GU Journalen innehåller för dig relevanta nyheter?

- Ja, i stor utsträckning
- Ja, i viss mån
- Nej, inte särskilt
- Ingen åsikt



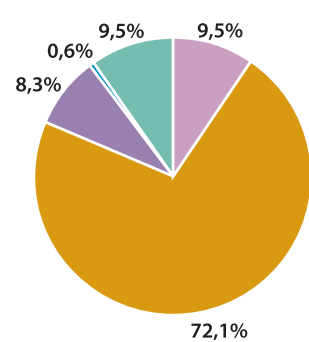
Anser du att tidningen ger en objektiv och trovärdig bild av GU?

- Ja, i stor utsträckning
- Ja, i viss mån
- Nej, inte särskilt
- Nej, inte alls
- Ingen åsikt



Väcker GU Journalens innehåll diskussion på din arbetsplats?

- Ofta
- Ibland
- Sällan
- Aldrig
- Ingen åsikt



Vad tycker du om GU Journalen som helhet?

- Utmärkt
- Bra
- Mindre bra
- Dålig
- Ingen åsikt

Vilken betydelse har följande informationsvägar för bilden av GU?

	Mkt stor betydelse	Ganska stor betydelse	Ganska liten betydelse	Mycket liten betydelse	Tar aldrig del
GU Journalen	8,3%	50,0%	25,6%	11,9%	4,2%
Göteborgs Posten	2,4%	31,5%	31,0%	25,6%	9,5%
Universitets TV	0,0%	11,3%	8,9%	19,6%	60,2%
Göteborgs-Posten	7,1%	40,5%	27,4%	21,4%	3,6%
Radio/TV	9,5%	25,6%	28,0%	34,5%	2,4%
Nyhetsblad					
från institution/enhet	16,7%	38,1%	22,0%	19,6%	3,6%
Arbetsplatsmöten	30,4%	42,9%	15,5%	10,0%	1,2%
Ryktesspridning	8,9%	22,0%	38,1%	25,0%	6,0%



Här är några exempel på kommentarer om GUJ:

- ▶ Tack för att den finns.
- ▶ Svår balans mellan personaltidning med "högt i tak" internt och en nyhetstidning som också måste kunna marknadsföra GU externt på ett positivt sätt.
- ▶ Onyanserade löpsedlar förstärker i allmänhet bara det negativa. Sådana associerar jag till oseriös kvällspress.
- ▶ Ibland känns det som att tidningen är feg och försöker vara lite för politiskt korrekt.
- ▶ GU Journalen är i för stort format.
- ▶ Det är alltid svårt för en tidning att presentera nyheter när den kommer ut så sällan.
- ▶ Bygg vidare, utmana läsarna med kritisk journalistik, anslut till ett sunt ifrågasättande i artiklarna!
- ▶ Ett tonläge som tilltror läsaren, främjar ett kritiskt tänkande.
- ▶ Innehållet är bra, formatet och layouten jättebra. Eftersom jag pendlar till och från jobbet långväga, så läser jag i princip hela tidningen.
- ▶ Tycker att artiklar och innehållet är relevant och lyckas fånga de aktuella händelserna på GU.
- ▶ Tidningen fyller säkert en funktion och jag skulle vilja läsa den mer.
- ▶ Jag tycker att tidningen präglas av slicka-uppåt-sparka-neråt mentalitet. Man skriver gärna och mycket om olika problem eller skandaler ute på fakulteterna och institutionerna, medan man försvarar eller tona ner kritik mot centrala förvaltningen.
- ▶ Jag tycker att tidningen är en mycket bra journalistisk produkt. Ser alltid fram emot ett nytt nummer!
- ▶ Jag tycker att det är mycket bra att ni även har med kritiska artiklar om verksamheten, som balans till de mer "halleluja-betonade" artiklar som förekommer i tidningen eller förs fram genom andra GU-kanaler. En bra personaltidning skall kunna föra fram såväl ris som ros och spegla den verklighet vi arbetar i.
- ▶ Tack för en bra tidning.
- ▶ Skriver sällan om positiva saker.
- ▶ Gärna lite mera skvaller.
- ▶ Rapporteringen av händelserna kring Gillberg/Kärfve/Elinder har varit alltför ensidig.
- ▶ Gör GU Journalen till universitetets flaggskepp utåt och till en intressant personaltidning men försök inte efterlikna dagspressens kritiska journalistik.
- ▶ Bra, bra, fortsatt så!
- ▶ Bra med en tidning som vågar ta upp interna konflikter, som till exempel Gillberg-affären.



Tidlös design oslagbar

Jag skulle bli modellbyggare och tjänade mina första pengar på att bygga modeller. När jag sökte till Konstfack 1962 sökte jag till silversmide. När jag gick ut Konstfack våren 1967, gick jag ut som industriell designer. Som en i den andra kullen av industriella formgivare som Konstfack producerat. Jag började på Gustavsberg, Division Plast 1968 och stannade där i 20 år för att sedan bli min egen. Nu har jag skiljt mig från min designproduktion på plastfabriken. Jag har donerat allt till Formens Hus i Hällefors: skisser, ritningar, bilder, protokoll och produkter. En liten del av den svenska designhistorien. För framtida forskning i design. En plastfabriks uppgång och fall kan man väl säga lite ironiskt.

Ögongodis

Design är utan tvekan ett begrepp som är på modet just nu. Design används inte sällan för att beteckna vad som skulle kunna kallas "ögongodis", sådant som bara tillfredsställer våra ögon plus kanske lite till. En betongstol eller en citruspress på tre ben fungerar dåligt som bruksföremål. Det finns också "mediegodis", sådant som medierna tycker är design, men som bara gjorts i ett enda exemplar och som lever sitt eget lilla liv en kort stund. Båda godisarna är en typ av estetiska upplevelser. Som god konst eller gott hantverk.

Design – industriell design

Mitt motto är och har alltid varit att "en bra produkt ska fungera lika bra för producenten som för konsumenten". För mig handlar alltså design om att utforma produkter som är attraktiva för konsumenter, som är enkla, effektiva och säkra att använda. Men också om att ta hänsyn till vad som går att producera utifrån tekniska, ekonomiska och inte minst ekologiska förutsättningar. Funktionen är viktigare än formen, men formen måste vara optimal i förhållande till funktionen. Detta är vad som karakteriserar just industriell design. Att anpassa produkten till människans, brukarens, krav och samtidigt att anpassa den till produktionens krav i termer av bland annat producerbarhet och konkurrenskraftigt pris. Designern är därmed en typ av medlare, som måste vara lyhörd för såväl marknad som producent. Det behöver inte innebära en konflikt. En väl designad produkt är en god investering för producenten. Det visar de flesta undersökningarna som gjorts i ämnet. Konsumenten, å andra sidan, är självklart mer betjänt av en produkt som är funktionell, snygg och prisvärd än en produkt som inte är det.

God design – design som överlever

God design skulle också kunna beskrivas av produkter som funnits länge på marknaden, där designen överlevt trots mode och trender. Det finns flera exempel. Alvar Lenningss hushållsassistent för Electrolux från

1940 talet, Karl-Arne Bregers fyrkantiga hink från slutet av 1950-talet och Ergonomidesigngruppens handverktyg för Bacho från början av 1980-talet. Alla tre är fortfarande i produktion. Design som tack vare sin tidlöshet också är god ekonomi och god ekologi.

Designutbildning

Idag är jag verksam vid HDK vid Göteborgs universitet. Nästan fyrtio års designerfarenhet som jag vill förmedla till framtidens formgivare. Att god design är god ekonomi. Att god design kräver bland annat initiativrikedom, kreativitet, inlevelseförmåga och samarbetsförmåga men att designerns viktigaste verktyg är designmetodiken. Ett planerat och systematiserat tänkande som utgår från behov och krav och som sedan, via analys, idégenerering, visualisering och gestaltning resulterar i en designlösning, till exempel en produkt. Utan den kunskapen står vi oss slätt i konkurrensen på marknaden. Att god design faktiskt är konkurrenskraft. I en rapport från 1954 skriver John Munk af Rosenschiöld följande: "Säkert är att det europeiska näringslivet inom kort kommer att behöva fler och bättre formgivare för att kunna överleva." Klarare kan inte behovet av industriell design uttryckas. Det gäller också idag.

P-O Landgren

UNIVERSITETSLEKTOR VID HÖGSKOLAN FÖR DESIGN OCH KONSTHANTVERK

Obegripligt att lägga ner ambassadörsprojekt

VI STUDENTAMBASSADÖRER vid Göteborgs universitet får inte fortsätta vår viktiga verksamhet från och med årsskiftet. Detta trots att det i Göteborgs universitets måldokument står: "Göteborgs universitet skall förena akademisk kvalitetssträvan med en öppenhet mot samhället. Det skall uppmärksamma såväl dagens som morgondagens problem och ta tillvara samhällets beprövade erfarenhet. Göteborgs universitet skall vara och uppfattas vara öppet – i levande kontakt med sin omgivning, inbjudande och lättillgängligt, berett till prestigelöst samarbete med olika parter utanför den akademiska världen/.../Det är vårt ansvar att universitet blir en tillgång även för dem som traditionellt saknar kontakt med akademisk verksamhet och att studenter ur alla samhällsgrupper söker sig till våra utbildningar" (<http://www.gu.se/gu2010/>). Dessa högtravande ord, som antagits av universitetsstyrelsen, har inte bara varit mycket snack på liten firma, utan tvärtom en realitet. Göteborgs universitet har hittills arbetat aktivt för att faktiskt uppfylla ovanstående viktiga mål, som dessutom är helt i linje med högskolelagen där det står att "Högskolorna skall aktivt främja och bredda rekryteringen till högskolan" (2001:1263). Nu verkar det tyvärr inte lika angeläget längre och man skyller på ekonomin.

GÖTEBORGS UNIVERSITET startade studentambassadörsprojektet år 2000 för att göra något åt det faktum att det fanns människor man aldrig nådde via vanlig

studieinformation. Målet var att främja ökad social och etnisk mångfald inom högre utbildning och därmed minska snedrekryteringen till Göteborgs universitet. Projektet fick strategiska medel från rektor under de första tre åren. Från och med år 2003 finansierades projektet via ordinarie budgetmedel och blev därmed ordinarie verksamhet inom universitetet.

VERKSAMHETEN BESTÅR AV studenter vid Göteborgs universitet, som kommer från icke-akademiska hemmiljöer och/eller har en annan språkbakgrund, som åker ut till skolor och föreningar och berättar om sin väg till högre studier och hur det är att studera på universitet. Budskapet är: Kan vi så kan ni!

Förvaltningschef Per-Olof Rehnquist, som tillsammans med ledningen för Göteborgs universitet, tagit beslutet att lägga ned studentambassadörsverksamheten, anser att det är viktigt att framhålla att universitetet redan har mycket annan liknande verksamhet. Vilken då undrar vi?

I GP den 23/12 2004 säger Rehnquist att "finansieringen lyftes bort och vi har en mer ansträngd ekonomi idag på universitet och måste prioritera". Det synes märkligt då nedläggningen av verksamheten sker vid en tidpunkt då GU går bättre än väntat enligt den senaste halvårsrapporten. Trots detta skall den gemensamma förvaltningen spara 12 miljoner. Av dessa miljoner kostar studentambassadörsverksamheten ca 370 000 kro-

nor per år, vilket finansierar en samordnare på halvtid samt övriga kostnader.

Rehnquist kallar dessutom studentambassadörsverksamheten för ett "projekt som har hållit på i fem år. Projekt har ett slut och en början". Det intressanta i sammanhanget är att studentambassadörsprojektet tog slut år 2002 och har därefter varit en ordinarie verksamhet. Rehnquist säger även i GU Journalen (6/04) att: "Jag tycker det är rimligt att samlat se över vad vi gör inom detta område för att om möjligt samordna oss bättre". Vi tycker att det logiska vore att först se över verksamheten innan man beslutar sig för att lägga ner. Speciellt i en verksamhet som förutsätter att det finns engagerade studenter som är beredda att satsa tid för att hjälpa andra. Till sist säger Rehnquist att "som det är nu vet inte ena stället på universitetet vad det andra stället gör". Här är vi helt eniga med Rehnquist. Han har ingen aning om vad vi studentambassadörer gör, eftersom ingen inom GU, enligt vår vetskap, har bemödat sig om att fråga hur det går med vår verksamhet, än mindre utvärderat den.

Vår förhoppning är att Göteborgs universitet skall ompröva sitt beslut och inse att denna verksamhet verkligen behövs och efterfrågas. Vi är viktiga för att på lång sikt fortsätta minska snedrekryteringen.

**Alla studentambassadörer genom
Nabila Vedberg och Annika Rusko Andersson**

Replik: Mångfaldsarbetet ska ligga nära institutionerna

STUDENTAMBASSADÖRSPROJEKTET var ett mycket bra och framgångsrikt projekt. Det gav också många positiva effekter, som uppskattas av både universitetet och berörda parter. Universitetets ledning anser dock att denna typ av verksamhet ska ligga så nära grundutbildningen som möjligt. Därför är det i stor utsträckning fakulteternas uppgift att svara för mångfaldsarbetet.

Flera institutioner bedriver redan värdefull verksamhet i Angered, Bergsjön med flera stadsdelar. För att kopplingen mellan grundutbildningens vardag och arbetet med att rekrytera nya grupper till högskolan ska bli så tydlig som möjligt anser universitetet att detta arbete alltså bäst utförs av institutionerna. Det är dock angeläget att kartlägga mångfaldsarbetet för att få en samlad bild av hur detta bedrivs. En sådan kartläggning ska också utföras snarast.

Åke Pettersson
PRESSEKRETERARE

En reflektion med anledning av utmärkelsen Nit och Redlighet

Tack
Iskalla snittar i ett iskallt rum
Kaffe –
i en pappersmugg
30 år på Universitetet

Per Elias

INSTITUTIONEN FÖR MEDICINSK OCH FYSIOLOGISK KEMI

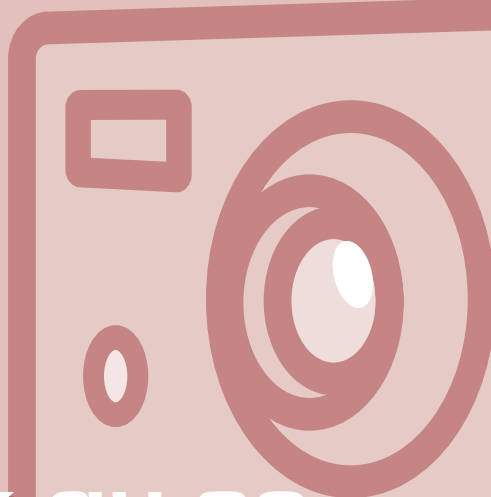
Bilddatabasen

**Nu mer än
5700 bilder att ladda ner!**



GÖTEBORGS
UNIVERSITET

bildbank.gu.se



Fel fokus i identitetsarbetet

I **SENASTE GU JOURNALEN** ifrågasatte jag GU-ledningens fokusering på imagefrågor, som bland annat resulterat i vad jag anser vara tomma fluskler som riskerar att underminera GU:s långsiktiga trovärdighet, och jag ansåg att GU-ledningen istället borde fokusera mer på kvalitet. Lennart Weibull, ordförande i rådet för identitets- och imagefrågor, svarade i samma nummer att han i huvudsak delar de principer som min artikel grundades i, men att han drog andra slutsatser.

Även om jag är nöjd med att han delar min skepsis mot för mycket fokus på marknadsföring, och anser att hög kvalitet, heterogenitet och kritiskt tänkande är centralt för GU, så är jag ändå något förbryllad över hans svar. Eftersom rådet "inte arbetat med någon utåtriktad kampanj utan istället inriktat oss på universitetets organisation och identitet" så måste ju till exempel formuleringar i den så kallade strategiska profilen primärt vara till för oss själva. Exakt på vilket sätt är dock fortfarande höljt i dunkel för mig; som grund

för faktiskt agerande ger den ju inte mycket vägledning.

Jag är också mer allmänt tveksam till om omgivningens bild av GU, som ju legat till grund för mycket av arbetsgruppens arbete, bör vara en primär utgångspunkt för GU:s förändringsarbete. I en undersökning visade det sig till exempel att många har bilden att anställda vid GU är aktiva i samhällsdebatten. Men ett aktivt deltagande i samhällsdebatten vore väl till exempel alldeles utmärkt även om inte Bo Rothstein och några till råkat vara anställda vid GU?

MÅLDOKUMENTET *Göteborgs universitet 2010* (<http://www.gu.se/gu2010/>), utarbetat av samma råd, är tyvärr nästan lika fullt av sådant som ingen akademisk organisation rimligen kan vara emot – det är många kloka ord, men väldigt lite konkret förutom att en ökad grad av tvärvetenskaplighet anses önskvärd och att det bland annat av detta skäl behövs förbättrade

mötesplatser. Jag håller med, även om tvärvetenskap naturligtvis inte är någon universallösning, men samtidigt finns mycket jag saknar: framförallt mer kontroversiella frågor såsom vilken personal- och rekryteringspolitik som krävs för att vi skall kunna tillhöra de bästa. Självklart kan inte allt stå i ett måldokument, men jag skulle föredra fler förslag på konkreta, kvalitetshöjande åtgärder och preciserade mål.

Jag skall inte överdriva åsiktsskiljaktigheterna. Det handlar naturligtvis till stor del om gradskillnader, och vi är säkert eniga om mycket. Jag vidhåller dock att jag skulle vilja se ett ändrat fokus från image till kvalitet från universitetsledningens sida, där man aktivt arbetar med vad existerande forskning säger om kreativ och framgångsrik akademisk verksamhet.

Olof Johansson-Stenman

PROFESSOR I NATIONALEKONOMI

Ältande av banaliteter

I **EN ALLDELES UTMÄRKT** artikel i förra numret av GU Journalen tar Olof Johansson-Stenman upp rapporten *Göteborgs Universitet – Identitet och Image*. Johansson-Stenman påpekar där att universitetets arbete med att förbättra image och varumärke riskerar att bli kontraproduktivt, genom att det indirekt ger en bild av vår högskola som ytlig och mindre seriös. Efter att vid ett flertal tillfällen ha hört vår rektor presentera rapporten håller jag gärna med. Jag har häpnat över att ledaren för ett universitet med självaktning och ambitioner lånar sig till ett sådant ältande av banaliteter.

I sitt svar till Johansson-Stenman skriver ordföranden i Rådet för identitets- och imagefrågor, Lennart Weibull, att kritiken missar sitt mål. Den "strategiska

profilen" är nämligen inte främst en bild av vårt universitet, utan en lista över vad vi kan bli bättre på. Jaså? Varför står då till exempel inte "bättre forskning och undervisning" med?

Är den ambitionen inte tillräckligt viktig för att få plats på en prioriteringslista som toppas av en önskan att fysiskt befinna sig "Mitt i staden"?

DET FINNS DESSUTOM ett annat problem som uppkommer genom universitetets fokusering på image istället för verksamhet. Det illustreras väl av svårigheterna på de institutioner som är, eller varit, gemensamma mellan GU och Chalmers (som till exempel matematik där jag själv är verksam). Där har universitetets

attityd länge varit att en krona till en sådan institution riskerar att bli en förlorad krona, eftersom den ju kan leda till forskning som Chalmers, och inte GU, får äran av (se till exempel Naturvetenskapliga fakultetsnämndens protokoll 03-03-27 §7 för ett tydligt exempel). Men, Göteborgs universitet är en offentlig myndighet som finansieras med offentliga medel. Dessa medel skall användas till att producera så mycket och så bra forskning och undervisning som möjligt, och inte till att putsa på universitetets image.

Bo Berndtsson

PROFESSOR I MATEMATIK

Replik: All image utgår från verksamhetens kvalitet

1. **OLOF JOHANSSON-STENMAN** återkommer i frågan om identitet och image. Dessutom har Bo Berndtsson instämt i hans synpunkter. Även om jag inte upptäcker så mycket nytt i något av inläggen ger det möjlighet att ytterligare precisera min och rådets grundsyn.

2. Hög kvalitet i forskning och utbildning är grunden för all akademisk verksamhet – det slås tydligt fast i måldokumentet – dessutom en självklar förutsättning för allt arbete med image. Imagearbete som inte utgår från verksamhetens kvalitet är kontraproduktivt.

3. Styrgruppens/rådets arbete har byggt på både vad Göteborgs universitet är och vill vara, vilket har skett i nära samverkan med fakulteterna, och vad omvärlden haft för bild av verksamheten. Den strategiska plattformen är ett resultat av detta. Den handlar alltså inte om att anpassa sig till vad omvärlden vill att vi skall göra, utan handlar om vad vi vill – avvägt mot hur omvärlden uppfattar oss. Till exempel, om omvärldens bild av oss delvis är felaktig bör vi göra något åt det.

Som randkommentar till Berndtsson kan tillfogas att Chalmers traditionellt satsat betydligt mera på imagearbete och marknadsföring än Göteborgs universitet.

4. Måldokumentet som bygger på plattformen har i princip två huvuddelar. Den första betonar vikten av den akademiska verksamhetens kvalitet, integritet och obundenhet, den andra betonar viktiga mål för Göteborgs universitet fram till 2010. Det är mål som det är viktigt att löpande diskutera och mitt intryck hittills är att långt ifrån allt är självklart, i varje fall inte i handling – Johansson-Stenmans inlägg är i sig ett tacksamt exempel (men tvärvetenskap som han tar upp finns faktiskt inte ens nämnt i måldokumentet!).

5. Det är för övrigt svårt att förstå att det skulle vara en nackdel om vi inom Göteborgs universitet är överens om målen. Rådets ambition är att hitta rätt mix av positiva värden för att kunna skapa en gemensam plattform. Skulle det vara bättre med målsättningar som det är strid kring? För rådet är det till exempel

helt främmande att välja bort hög kvalitet som övergripande mål bara för att alla står bakom det. Och debatten kommer säkert när målen skall omsättas i praktiskt handlande.

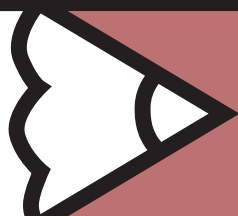
6. Också Berndtssons kritik att identitetsarbetet inte skulle vara inriktat på förbättringar är svår att förstå. Jag citerar ur måldokumentet: "Göteborgs universitet måste ytterligare stärka sin kvalitet genom arbete över traditionella ämnesgränser" (s 4), "det krävs... att universitetets internationellt etablerade former för kunskapsutbyte stärks" (s 7) och "det måste skapas nya arbetsformer..." (s 8). Man undrar om han läst det.

7. Måldokumentet skall nu omsättas i verksamhetsplaner och rådet har under januari haft diskussioner med samtliga fakulteter. I verksamhetsplanerna kommer det förhoppningsvis att finnas konkretiseringar när målen bryts ner till åtgärder.

Lennart Weibull

ORDFÖRANDE I RÅDET FÖR IDENTITETS- OCH IMAGEFRÅGOR

Skriv till GU Journalens
insändarsida
e-post: gu-journalen@gu.se



Häftiga diskussioner vid kaffebordet? Protester, debatter, kritik och beröm? Låt fler få veta vad du tycker. Dela med dig av dina åsikter. Men skriv kort och kärnfullt, runt 350–400 ord, absolut inte mer än 700. Uppge alltid namn och adress till redaktionen, men i tidningen får du gärna vara anonym eller skriva under pseudonym. GU Journalen – som omfattas av de pressetiska reglerna – får inte lämna ut ditt namn. Redaktionen förbehåller sig rätten att korta insända manus. Manusstopp för nästa nummer är den 8 april.



Exklusiva exemplar

År 1839 gav Carl Jonas Love Almqvist ut romanen *Det går an*. Därmed inleddes en av de största striderna i svensk litteraturs historia.

Att berättelsen skulle orsaka rabalder hade författaren nog på känn.

En första edition hade nämligen tryckts redan 1838. Men den upplagan lät Almqvist makulera.

Men tre exemplar räddades till eftervärlden. Därför vet vi att den första versionen av romanen skiljer sig en hel del från den som kom ut året därpå. Bland annat har svordomar och flera talspråkliga inslag rensats bort – och den kvinnliga huvudpersonen Sara Videbeck beskrivs på ett mer nyanserat sätt.

Idag hör *Det går an* till de stora klassikerna i svensk litteratur. Romanen om glasmästardottern Sara Videbeck och sergeanten Albert som bestämmer sig för att leva i ett fritt äktenskap utan vigsel har tryckts om ett femtiotal gånger.

Men när boken kom ut orsakade den oerhört mycket uppståndelse. Inte minst gav romanen upphov till en så stor mängd följdskrifter att *Det går an*-litteraturen blev ett eget begrepp. Och det var inte bara det omstörtande innehållet som chockerade. Man upprördes också av att boken gavs ut av den liberale förläggaren Lars Johan Hierta, han som några år tidigare startat tidningen *Aftonbladet*.

Boken ledde till att Almqvist miste sin tjänst vid Nya elementarskolan och att hans förhoppningar om en professur vid Lunds universitet grusades. I stället började författaren arbeta på *Aftonbladet* där han diskuterade utrikespolitik, sociala problem, litteratur, kvinnofrågan och äktenskapet.

– UB äger två av de tre exemplar som finns bevarade av den första editionen av *Det går an*, berättar bibliotekarie Anders Larsson. Det ena exemplaret ingår i grosshandlare Carl Magnus Carlanders förnämliga samling av Almqvistlitteratur. Alla böcker i samlingen, som även innehåller tidningsartiklar, är inbundna på samma sätt i rött band och hela samlingen finns på UB.

Det andra exemplaret har tillhört Carl Snoilsky.

– Snoilsky var en stor samlare som ägde det mesta av svenska rariteter, från 1600-talet och framåt. Ett antal av dåvarande Stadsbibliotekets mecenater köpte samlingen 1903 och överlämnade den till oss. Det tredje exemplaret av editionen finns på Kungliga biblioteket i Stockholm.

Carl Jonas Love Almqvist gjorde ytterligare en omarbetning av sin roman år 1850, men denna gång var förändringarna betydligt färre.

Året därpå, 1851, gick Almqvist i landsflykt, anklagad för försök till giftmord. Han skulle aldrig återse sitt hemland.

Men det är förstas en annan historia.

Eva Lundgren

Vem vill ha en hållbar utveckling?



DEN NYA EU-KOMMISSIONEN har nyligen lagt fram en strategi för att blåsa liv i Lissabon-processen, som syftar till att göra Europa till den starkaste ekonomin i världen. De främsta ledorden i strategin är *tillväxt och jobb*. En stark ekonomisk tillväxt ses som en förutsättning för att kunna bevara den europeiska samhällsmodellen. Att den mest grundläggande förutsättningen för ekonomisk verksamhet och tillväxt är naturresurser, och att det därför finns starka skäl för att tillse att denna bas för långsiktig överlevnad inte minskar – är ett förhållande som däremot inte framhålls i kommissionens strategi. Men frågan är om kommissionen är ensam i sin ovilja att ta ett mer långsiktigt och globalt perspektiv, för att strategiskt bedöma hur vi ska möta framtiden. Vem vill egentligen ha en hållbar utveckling?

Stafettpinnen

NATURLIGTVIS LIGGER intresset hos framtida generationer och de många människor som idag vill ha förbättrade levnadsförhållanden, eller åtminstone inte ytterligare försämringar, orsakade av exempelvis klimatförändringar. Men vem kan ta ansvar för att utvecklingen blir hållbar?

Som enskild individ är det sällan möjligt att se mer än ett teoretiskt samband mellan sitt eget handlande och en medverkan till en ohållbar utveckling. Vi är många som ställer upp på den grundläggande målsättningen om en hållbar utveckling liksom principer om solidaritet och jämlikhet över gränser och tider. Men det svårt att föreställa sig att det är så många, som liksom Emil i Lönneberga, "av sin godhet" skulle visa hänsyn och kanske göra uppoffringar, till förmån för en i stor utsträckning okänd massa av människor, som befinner sig i "långtbortistan" eller i en avlägsen framtid. Dessutom gör komplexiteten i frågorna ofta att det är svårt att i enskilda fall avgöra vad som är mer eller mindre hållbart.

Så om vi som enskilda individer har svårt att ta ansvar för en hållbar utveckling, vem ska då göra det? Politikerna, som har till uppgift att hantera gemensamma frågor, men som är i behov av förnyat stöd vart fjärde år och därför vill ha svängrum vid beslut i enskilda fall? Tjänstemännen, som har fullt upp med

att hantera den löpande verksamheten? Eller forskarna?

Vi är många forskare och forskargrupper, inte minst inom GU, som inriktar oss på frågor som mer eller mindre direkt anknyter till målsättningen om en hållbar utveckling. Bland annat forskas om hur olika styrmedel kan användas för att förändra mänskliga beteenden eller värderingar och därigenom miljöpåverkan. Min egen forskning har utgått från frågan om hur rättslig reglering kan "designas" för att hindra en ohållbar utveckling eller främja genomförandet av olika mer eller mindre precisa miljö kvalitetsmål. Ofta är utgångspunkten för denna typ av forskningsfrågor ett övergripande perspektiv. Resultaten blir därför inte alltid direkt användbara för politiker och tjänstemän som har till uppgift att hantera liknande problem.

MÅNGA GÅNGER har jag ställt mig frågan vem som fångar upp forskningsresultat som rör mer långsiktiga och övergripande framtidsfrågor, som exempelvis en hållbar förvaltning av våra vattenresurser. Till vilken användning kommer forskningsresultaten? Vilket ansvar har jag som forskare att skapa bryggor till de så kallade avnämarna? Med hänsyn till den akademiska verkligheten är svaren inte självklara. En mer aktiv dialog om samhällsproblem premieras sällan akademiskt och samröret med den politiska sidan av ett problem, kan vara svår och i vissa fall avskräckande. Det finns därför många skäl att hålla sig inom universitetets väggar, producera vetenskapliga alster och förvänta sig att det finns andra som kan förvalta resultaten.

Det finns dock olika initiativ till att skapa forum för dialog mellan forskare och övriga samhället om hållbar utveckling. Ett exempel är det av GMV initierade EPSD (European Panel for Sustainable Development). Ett annat är projektet Vattendialog om framtida vattenförvaltning, ett försök att bygga broar mellan forskare och de olika aktörer som nu är med och bygger upp en ny typ av mer långsiktigt hållbar vattenförvaltning. Utgångspunkten för detta dialogprojekt är den välkända indiska liknelsen om fem blinda män som mötte en elefant. En av männen kände elefantens ben och trodde att han stod framför pelarna på ett tempel. En annan man som höll dess svans menade att han hade en sopkvast i handen. En tredje som kände elefantens mage trodde att han stod under en stor klippa. En fjärde som satte handen på elefantens snabel trodde att han hade tagit i en orm medan den siste mannen som kände elefantens betemenade att han höll i en gren på ett träd.

Universiteten har, med sina många olika kompetenser, unika möjligheter att skapa forum för dialoger som kan förmedla bilder av sådant som är större än delarna (inte bara av elefanter). Hur framgångsrik en sådan dialog kan bli påverkas av många olika faktorer. En kan vara vår förmåga till kommunikation och de praktiska möjligheterna till en sådan. En annan att vi som forskare kan se den hållbara utvecklingen från annorlunda perspektiv och inte lockas till att enbart syssla med mer kortsiktiga och idag politiskt intressanta frågor.

Stafettpinnen går vidare till Kerstin Johannesson, föreståndare för Tjärnö marinbiologiska laboratorium.

Lena Gipperth

LEKTOR I MILJÖRÄTT, JURIDISKA INSTITUTIONEN

TACK FÖR ATT SÅ MÅNGA av er svarade på enkäten och gav värdefulla synpunkter på hur tidningen kan utvecklas. Inte ens vi trodde att 50 procent skulle svara på en webbundersökning, men resultatet är glädjande i flera avseenden. Åtta av tio tycker att GU Journalen är bra eller mycket bra. Du kan läsa mer om läsundersökningen på sidorna 16 och 17.

Vi har arbetat för att ändra tidningens inriktning mot en mer renodlad journalistisk produkt med fler kritiska artiklar och debatt. Som alla förstår är det en balansgång på slak lina ibland att både vara en informationstidning och en journalistisk produkt. En del hävdar att det är ett omöjligt uppdrag, men vi menar bestämt att det journalistiska perspektivet är en förutsättning för att en tidning ska bli trovärdig. I ett öppet, demokratiskt universitet måste det få finnas utrymme för kritik, debatt och starka viljor. Ett problem är att tidningen endast utkommer med sex nummer per år, vilket gör att debatten blir mindre levande. Ändå har just fria ord visat sig vara en framgångsrik satsning.

Många tycker att tidningen utkommer för sällan. Det håller vi med om. Men istället för att kunna satsa mer på tidningen blir vi tvungna att dra ner ambitionsnivån. Efter att Lars Nicklasons vikariat gått ut är vi numera bara 1,5 tjänst på redaktionen, vilket innebär att vi

hamnar på samma låga nivå som andra högskoletidningar. För att kunna fortsätta hålla en hög nivå kommer vi att försöka ta in fler annonser. Vi behöver dra in cirka 60 000 kronor för att klara vår budget.

I Spionen och G-P har ni kunnat läsa om att Gillberggruppen anmält GU Journalens medarbetare, Allan Eriksson och Lars Nicklason, för kränkande särbehandling och mobbning. Anmälan har gått till rektor, men för oss är det självklart att det inte är rektor eller Gillberggruppen som ska bedöma om GU Journalen brustit i journalistiskt händelse. En sådan anmälan ska naturligtvis gå till Pressens Opinionsnämnd, som är det organ som fastställer vad som är god etik. Dessutom är det faktiskt så att GU Journalen som journalistisk produkt lyder under pressetiska regler som ytterst vilar på tryckfrihetsförordningen.

En diskussion om tidningens policy pågår för tillfället. Förhoppningen är att tidningens inriktning blir tydligare och att frågan om ansvarig utgivare får en bra lösning.

Vi ser nu fram emot 2005, och förhoppningsvis kan vi lämna olika konflikter bakom oss. Vi hoppas också på er aktiva medverkan även i fortsättningen.

Allan Eriksson
Eva Lundgren

Måsen
ANTON TJEHOV

En komedi med drollig stämning
PREMIÄR 25/2 STORASCEN

REG: Carolina Frände MEDVERKANDE: Carina Bohberg, Hanna Bager, Tjelvar Pålsson, Heera Holmberg, Mia Höglund-Melin, Johan Karlberg, Marianne Rudberg, Thomas Nystedt, Oskar Tausberg, Richard Topin

Ritjetter 031 61 50 50
www.stadsteatern.goteborg.se

GÖTEBORGS
STADSTEATER



Kan tröttsamt vara pinsamt?

I DEN HÄR SPRÅKSPALTEN har jag samlat ihop ett par av de frågor som blivit liggande sedan förra året. Det rör sig om betydelseanalys, nya ord och stilfrågor.

En fråga handlar om varför man kan säga att något har varit *tröttsamt* när man har blivit trött av det men inte att något har varit *pinsamt* när man har pinat sig igenom det. Ändelsen *-sam*, som betyder något mycket allmänt av typen 'som har samband med' och används för att bilda adjektiv, betyder lite olika saker tillsammans med huvudord från olika ordklasser. *Trött-* är troligen bildat till verbet *trötta*. Tillägget av ändelsen *-sam* till ett verb leder till ett adjektiv med grundbetydelsen "som utför den handling som är förknippad med förleden". Något som är tröttsamt skulle alltså *trötta*. *Pin-* är troligen bildat till substantivet *pina*. Tillägget av *-sam* till ett substantiv leder till ett ord med bland annat betydelsen "som åstadkommer det som betecknas av förleden". *Pinsam* skulle då betyda "som åstadkommer pina". För varje enskilt ord finns det sedan olika modifieringar av dessa grundläggande betydelser. *Tröttsam* kan betyda både "som man blir trött av", *en tröttsam vandring*, och "som man blir uttråkad av", *en tröttsam jargong*. *Pinsam* betyder "som orsakar (allmän och) besvärande förlägenhet", *en pinsam tystnad*. Förlägenhet betraktas då som en typ av pina.

I ETT ANNAT MEJL tas ordet *akademisering* upp. De som frågar undrar om "det kanske är ett modernt uttryck som vi [...] ännu inte har lärt oss". Mitt intryck är att *akademisering*, och verbet *akademisera*, har blivit allt vanligare under de senaste decennierna men egentligen främst inom högskoleområdet. Den frekvensökningen har säkert samband med att flera av de så kallade professionsutbildningarna, lärare, vårdpersonal med flera, successivt har införlivats i universiteten. Ett argument för detta var att de skulle akademiseras, det vill säga bli mer lika traditionella universitetsämnen. Orden är mycket ovanliga i presstexter; de enda belägg jag har hittat i Språkbankens konkordanser är *akademisering* en gång vardera 1965, 1998 och 2003. Orden finns inte heller i Svenska Akademiens ordlista eller Nationalencyklopediens ordbok.

EN ANNAN FRÅGA gäller det sammansatta verbet *genomgå*. Frågeställarna citerar ur ett protokoll: "[NN] genomgår halvårsbokslut [...]" Kommentaren är "Låter i våra öron som en behandling". Den fasta sammansättningen *genomgå* och partikel verbet *gå igenom* betyder i princip samma sak, men dels är det stilskillnader, dels användningsskillnader mellan de två uttrycken. Stilskillnaden består i att sammansättningen ligger på en högre stilnivå, användningsskillnaden i att sammansättningen i högre grad används om (vad som uppfattas som) passivt deltagande (*genomgå behandling/samvetskris/utbildning/test*) medan partikel verbet mer används i de fall då det som går igenom är konkret och innebär promenerande (*gå igenom jätteanläggningen*) eller innebär en egen aktivitet (*gå igenom materialet/ord och uttryck i läroböckerna/alla patienter*). Dessutom kan partikel verbet betyda "beslutas" eller dylikt (*om skattehöjningen går igenom*). Det som citeras i frågan är av typen konkret material, vilket normalt uttrycks med *gå igenom*, men texten ingår i en speciell genre som har ganska hög stilnivå. Hur mycket genren protokoll stilistiskt ska skilja sig från svenskt standardspråk kan diskuteras, men förklaringen till uttrycket *genomgår* i det här sammanhanget är alltså stilistisk och bygger på gammal tradition.

Kerstin Norén
PROREKTOR
INSTITUTIONEN FÖR SVENSKA SPRÅKET

Skicka dina frågor direkt till:
kerstin.noren@adm.gu.se





En oklanderlig karaktär i vetenskapens tjänst

text: KAJSA ASKLÖF illustration: EVA-LENA HEDVALL

En vetenskapsman skulle förr ha en oklanderlig karaktär. Han framställdes som en pålitlig sanningsälskare med flera beundransvärda egenskaper. Bara så kunde han öka vetenskapens trovärdighet och vara dess värdiga företrädare.

OM DARWIN sägs att han var ärlig, emot slaveriet och en hängiven pappa.

Om någon ska formulera nya sanningar om universum och oss själva är det naturligtvis en fördel om det görs utifrån sanningsideal. Vi vill inte att det ska visa sig att relativitetsteorin bara var en drogfantasi uppkommen i ett tillstånd av sinnessvaghet, eller att kvantfysiken bygger på irrläror. Kanske var det därför som man betonade just forskarens karaktär inom populärvetenskapen under början av 1900-talet. Deras livsöden dramatiserades och beskrevs med idealiserande enögdhet.

– En god vetenskapsman utmärktes av sanningskärlek, arbetsdisciplin, uthållighet och osjäl-

Munken Mendel, som två gånger misslyckats med att ta lärarexamen, är en vetenskapens hjälte som lade grunden för den moderna genetiken, utan att få erkännande för sina fynd under sin livstid. I klosterträdgården odlade han ärtväxter och följde anlagens vara eller icke-vara i nya generationer.

viskhet, berättar Kaj Johansson, filosofie doktor i idé- och lärdomshistoria.

Han har skrivit en avhandling om hur vetenskapsmän framställdes i jubileumsskrifter och populärvetenskaplig litteratur inom ämnet biologi i början av 1900-talet.

– **UTMÄRKANDE FÖR** forskarna är deras lidelse för fakta. De är försiktiga till sin natur och drar inga förhastade slutsatser.

Att det blev så viktigt att ge vetenskapen en bra image har också att göra med bildningspolitiken och den framväxande demokratiseringsprocessen. När nu människor skulle få rätt att rösta så var det viktigt att de var något så när bildade.

– Demokratisering går hand i hand med bildning och popularisering av vetenskap. Populärvetenskapen ingår i den politiska rörelsen i början av 1900-talet, säger Kaj Johansson.

En forskare som utgör ett tacksamt ämne för den som ville skriva en hjältesaga är den österrikiske munken Gregor Mendel (född 1822). Mot

en av stenväggarna på klostret i Brünn (idag Brno i Tjeckien) började han ett experimenterande med 34 olika sorters ärtor som så småningom lade grunden för genetik. Vad han fann var att ärftligheten var underkastad vissa lagar, och att vissa anlag kunde vara recessiva och framträda bara då de fanns i dubbel uppsättning, medan andra var dominanta. Det förklarade varför vissa anlag kunde vila i en generation för att uppträda i nästa.

Han försökte sprida sina nyvunna insikter i artikeln *Versuche über Pflanzen-Hybriden* som publicerades 1866, men det skulle hinna bli ett nytt sekel innan hans arbete erkändes. Då var han död sedan många år.

– **HAN ÄR DET** missförstådda geniet som återupprättas efter sin död. Förklaringen brukar vara att han inte tillhörde den inre kretsen biologiska forskare och att han var 40 år före sin tid, säger Kaj Johansson.

De sista åren av sitt liv hade Mendel ägnat mest åt att vara abbot inom Augustinerorden, och att kämpa mot de skatter som ålades klostren. Vetenskapen hade han inte så mycket tid för, men det sägs att han strax före sin död 1884 sa att han var övertygad om att hela världen snart skulle prisa hans arbete.

– Bilden av honom i populärvetenskapen är att det han gjorde var sant och rättvist både när det gällde moraliska frågor och ekonomi. Förtroende är en väldigt viktig komponent i vetenskaplig verksamhet.

Den föreställda kopplingen mellan en god människa och en god forskare lever till viss del kvar idag trots att det egentligen inte har så stor betydelse för forskningsresultaten om forskaren är en bufflig, sjukligt snål typ som plågar sin familj med aggressionsutbrott.

– Det räcker inte att vara en briljant forskare, utan det gäller att odla sitt förtroende bland kollegor också. Tilliten har en funktion i vetenskapliga sanningar. Man ska kunna ange källor och vara korrekt i både stort och smått. Jag kan tänka mig att moraliskt tvivelaktiga också riskerar att påverka hur vi ser på dem i deras yrkesliv, säger Kaj Johansson.

ATT FORSKA MED pengar från läkemedelsindustrin skulle förr ha varit otänkbara. I varje fall i England, där vetenskapliga studier gärna bedrevs på slott och herrgårdar av män så rika att de inte kunde mutas.

– Den brittiska traditionen var en gentlemantradition där det ingick att man skulle vara oberoende för att vara pålitlig, berättar Kaj Johansson.

Bilden av den goda vetenskapen har solkats av uppfinningar som atombomben. Tidigare kunde man skriva om tekniska landvinningar inom krigsindustrin, för teknik var bara teknik fritt från moraliskt ansvar.

– Idag är det inte lika självklart. Bilden av forskaren som allt igenom pålitlig har fått sina törnar här och där. Forskaren har idag samma tillitsproblem som politiker dras med. Det är klart att det är viktigt att kritiskt granska vetenskapen, men det blir svårt om vi alltid tror att forskare publicerar artiklar enbart för sin egen vinnings skull.

Universiteten i Sverige började att ägna sig åt forskning i mitten av 1800-talet. Tidigare var universitetens enda obligatoriska uppgift att undervisa, berättar Sven-Eric Liedman, professor i idé- och lärdoms historia. Det som en forskare absolut

inte vill bli avslöjad med idag, plagiat, var rutin för den som skulle försvara en avhandling. Den kunde likaväl vara författad av någon annan.

– Det viktiga var inte att komma fram till något unikt, utan att försvara teser och förvalta vetande från historien. Numera ska man komma med något nytt och originellt, säger Sven-Eric Liedman.

IDAG KAN FRESTELSEN att plagiera bli stor, när Internet underlättar åtkomligheten. Skillnaden mellan original och kopia kan vara svår att se, och Sven-Eric Liedman säger att det finns en hel del exempel på fusk med data i experimentella studier men också inom humaniora.

I Finland skrevs en licentiatavhandling i litteraturvetenskap där författaren stödde sig på fejkade intervjuer. Flera år senare kunde en väl insatt person konstatera att en intervju hade gjorts efter intervjupersonens död.

” Ett geni som Gregor Mendel har väl någon gång i ett blixtnabbt ögonblick av överväldigande intuitiv klarhet och fjärrskådan där han stod en sommarkväll i den tysta klosterträdgården i Alt-Brünn med en nyss öppnad ärtbalja i sina händer anat de vittgående konsekvenserna av sina iakttagelser över egenskapernas nedärvning. Inför det underbara perspektiv, som då öppnade sig för hans inre öga, måste alla bittra tankar på den samtida vetenskapens oförstående ställning ha vikit undan som dimman för solen.”

ROBERT LARSSON, LÄST OCH ÅTERGIVET, 1915.

– Om det händer ofta påverkas naturligtvis förtroendet för vetenskapen. Förhoppningen är att det inom forskarvärlden finns kontrollinstanser.

Att det numera sker en privatisering inom forskningen så att man kan köpa patent på gener, är något som oroar Sven-Eric Liedman.

– **OFFENTLIGHETSPRINCIPEN** har varit enormt viktig. Publiceringssystemet har varit betydelsefullt för att sprida forskning. Men om patentsystemet slår igenom får vi tillbaka det gamla skråsamhället med begränsad insyn. Frestelsen att hitta på nya upptäckter måste då vara oerhört stor, för det handlar inte bara om ära utan om pengar också.

Mycket uppmärksamhet har genom historien ägnats det ensamma geniet, även om det också tidigt fanns grupper bakom upptäckter. Och hur

mycket Nobelpristagaren än säger att det var flera som gjorde jobbet, är det ofta de själva som får bära äreglorian.

– Mediernas uppmärksamhet är slumpmässig. Belysningen faller oerhört ojämnt. Idag har vi inte någon riktig Einstein, utan det är mer en svit av folk som passerar Stockholm i december som vi kanske inte minns så länge.

Ett Nobelpris är förstås ingen nackdel om man vill bryta fram i särskildheten, men när det gäller humaniora kan man ge ut böcker som med lite tur blir omskrivna på kultursidorna.

Hängivenhet för uppgiften är det viktigaste för verklig framgång, anser Sven-Eric Liedman, som skiljer mellan berömmelse och verklig framgång, även om alla inom akademien gärna vill tänka att det främst är intelligensen.

– I vilken mening då, måste man fråga sig. Det är mycket svårt att se vad det är för urval egentligen, säger Sven-Eric Liedman.

MISSLYCKANDEN finns det inget utrymme för. Den som inte kommit fram till så mycket i sin forskning vill gärna skyla över det med retorik.

– Det är en obarmhärtig kultur. Ett riktigt misslyckande är utan pardon, du slås ut i konkurrensen. Nu har vi mycket större konkurrens än tidigare, speciellt inom humaniora och vissa samhällsvetenskaper. Det är ett väldigt problem egentligen.

Ett gott rykte ökar förstås möjligheterna att få forskningsanslag. Ibland kan det vara frestande att låtsas att man kan komma fram till fler svar än man kan med sin forskning, berättar Sven-Eric Liedman.

– Vetenskapstron har vi haft rätt länge. Vi borde oftare fråga oss vad vi vill med vår forskning.

Han tycker att det råder en nyckfullhet vad det gäller anslagen. Plötsligt kan det finnas 20 miljoner att söka, som det gjorde om övervakning och registrering av misstänkta personer, men av detta blev det inte så mycket forskning.

– Det visade sig att de som ville forska inte fick tillgång till arkiven.

EN FRAMGÅNGSRIK FORSKARE är för Sven-Eric Liedman någon som kommer fram till nya originella resultat på ett sådant sätt att andra kan jobba vidare på det. DNA-spiralen är ett sådant exempel. Men det är inte säkert att en sådan forskare hamnar i rampljuset.

” Sällan kan man se upp till ett snille, en forskarnatur av första rangen, som tillika varit en så helgjuten personlighet, en så anspråkslös, ädel och sympatisk människa.

HJALMAR ÖHRVALL,
POPULÄRVETENSKAPLIGA UPPSATSER, 1909.

Berättelser under arabisk måne

DET ÄR NATT I SAHARA. Hettan var nästan olidlig på dagen, men nu kommer ökenkylan krypande längs benen där vi sitter på några plaststolar invid två surrande strålkastare. Fullmånen tävlar med lamporna om att lysa upp platsen som snart ska bli scen för en storyteller och hans musiker. Min vän Mahmoud Aboudoma har bjudit in mig och några skandinaviska vänner, samt ett stort antal manliga släktingar, till en nattlig föreställning i Upper Egypt under ramadan. Storytellern, klädd i galabya, turban och sjal, börjar sin berättelse med att adressera värden och de övriga männen. Sjungande berättar han om novemberkvällen invid Nilen, om kvinnorna, om kärleken. Så ökar tempot, och ackompanjerad av rababa, flöjt och trummor berättar han med stor inlevelse om Beni Helals erövringar och bragder, en berättelse som har traderats i kaffehus, på fester, på marknadsplatser i Mellanöstern och Nordafrika alltsedan 1000-talet. Berättelsen är på arabiska, men Mahmoud tolkar då och då över axeln, och någon gång märker vi att två svenskar och en norrman får plats i berättelsen. Oj, det handlar också om oss! Ingen alkohol serveras, men te och söta kakor. Ett antal vattenpipor cirkulerar bland männen. Sällskapet lyssnar på berättelsen, men pratar minst lika mycket själva under den 5–6 timmar långa föreställningen. Kusin Ahmet är nyskild, får jag veta, och ligger i vårdnadstvist om den 6-årige sonen. Han är uppenbart orolig för framtiden. Och Amina, som är nyförlovad, berättar kärleksfullt om sin Ayman. Han jobbar extra på MacDonalds i Alexandria, men drömmer om ett liv som konsertpianist.

– Det blir jag som får försörja honom, säger hon, men det är han värd! Och själv visar jag bilder på mina barn, och berättar om mitt skruvtiga hus i Grimmed, men också om det nya museet vid Korsvägen.

TVÅ BERÄTTELSE VÄVS IN I VARANDRA; en vertikal, som sträcker sig långt ned i historien, den om Beni Helals hjältedåd och segerrar, som tillhör arabvärldens rika kulturarv. Och en personlig, horisontell berättelse, som berättar om några moderna livsöden i Egypten och Sverige idag, och om vad det innebär att vara människor här och nu.

Som programansvarig på Världskulturmuseet har jag fått frågan om vi inte vill bjuda in egyptiska storytellers till museet. Men jag är tveksam. För trots den starka upplevelsen den där novembernatten tror jag att föreställningen skulle bli obegriplig, ja, exotiserad, lösryckt ur sitt sammanhang. Att bjuda in och presentera traditionell poesi, dans, teater, musik till museet, utan sin kontext, kanske snarare skulle befästa våra ingrodda föreställningar om den andre, den främmande? Jag tror att just sammanhanget är viktigt. Därför arbetar vi framför allt med program tätt kopplade till utställningarna. Men mötet mellan det traditionella och det moderna är minst lika viktigt. Genom samtida dans, teater, musik kan vi bidra till att fördjupa, problematisera och förhöja besökarnas upplevelse av utställningarna. Till de tidlösa historierna, berättade genom föremål eller på annat sätt, kan vi foga de samtida historierna. Kanske presenteras de på en videoskärm eller genom ett installationsverk, eller genom en estradpoet, dansare eller dj. För om vi inte låter samtidigt ta plats bland våra samlingar,



om vi inte låter historien kommentera våra liv idag, och vice versa, har vi inte så stora möjligheter att verkligen beröra. Eller? Risker är att vi bara återskapar de bilder som tagit oss till fånga.

Fullmånen lyser över Saharaöknen. Mahmoud och hans vänner packar in sig i bilarna, fortfarande småpratande, och kör på de dammiga vägarna till sina hembyar. Snart är det gryning och barnarbetarna ska börja packa gurkor i trälådor på plantagen strax bredvid. Snart ska schäferhunden Hamlet väcka hela Ommdoma med sina glada skall, och frisören i vägkröken ta emot sin första kund. Men fortfarande är det natt och fullmåne i Sahara.

Catharina Bergil

PROGRAMANSVARIG PÅ VÄRLDSKULTURMUSEET